

职称

考试必备

全国专业技术人员计算机应用能力考试考前辅导丛书

Project 2000

项目管理考前辅导



Microsoft Project
2000 
MICROSOFT OFFICE

丛书编委会 编著



中国电力出版社

207

T-224.5
Q52

全国专业技术人员计算机应用能力考试考前辅导丛书

Project 2000 项目管理
考前辅导

丛书编委会 编著

中国电力出版社

内 容 提 要

本书是全国专业技术人员计算机应用能力考试的考前辅导读物，根据中文 Project 2000 项目管理考试科目的考试大纲编写。

本书全面讲解了 Project 2000 的使用方法和技能，并把该软件应掌握的知识要点分布在 200 道试题中。本书适合参加全国专业技术人员计算机应用能力考试的应试人员学习参考，也可作为广大读者自学或自验 Project 2000 掌握程度之用。

图书在版编目（CIP）数据

Project 2000 项目管理考前辅导/《全国专业技术人员计算机应用能力考试考前辅导丛书》编委会编.-北京：中国电力出版社，2002.6

（全国专业技术人员计算机应用能力考试考前辅导丛书）

ISBN 7-5083-1079-9

I .P… II .全… III . 项目管理-应用软件，Project 2000-工程技术人员-资格考核-自学参考资料 IV .TP317

中国版本图书馆 CIP 数据核字（2002）第 031670 号

中国电力出版社出版、发行

（北京三里河路 6 号 100044 <http://www.infopower.com.cn>）

汇鑫印务有限公司印刷

各地新华书店经售

*

2002 年 6 月第一版 2002 年 6 月北京第一次印刷

787 毫米×1092 毫米 16 开本 22 印张 488 千字

定价 27.00 元

版 权 所 有 翻 印 必 究

（本书如有印装质量问题，我社发行部负责退换）

出版说明

人事部决定从2002年开始,在全国推行专业技术人员计算机应用能力考试。并发出了《人事部关于全国专业技术人员计算机应用能力考试的通知》,通知指出“为贯彻党的十五届五中全会提出的‘要在全社会广泛应用信息技术,提高计算机和网络的普及应用程度,加强信息资源的开发和利用’的精神,落实国家加快信息化建设的要求,引导专业技术人员学习掌握计算机知识,提高计算机的应用能力,……。考试内容主要是测试参考人员在计算机与网络方面的基本应用能力,考试成绩作为评聘专业技术职务的条件之一。”

全国专业技术人员计算机应用能力考试共分13个模块,专业技术人员可根据个人从事工作的实际需要选择具体科目进行考试。

这13个模块是:

- 一、中文 Windows 98 操作系统;
- 二、Word 97 中文字处理;
- 三、Excel 97 中文电子表格;
- 四、PowerPoint 中文演示文稿;
- 五、计算机网络应用基础;
- 六、Visual FoxPro 5.0 数据库管理系统;
- 七、CAD 制图软件;
- 八、Photoshop 6.0 图像处理;
- 九、WPS Office 办公组合中文字处理;
- 十、Access 2000 数据库管理系统;
- 十一、Project 2000 项目管理;
- 十二、FrontPage 2000 网页制作;
- 十三、用友财务软件。

为了配合全国专业技术人员计算机应用能力考试工作,便于应试人员考前复习和各地培训部门开展培训,中国电力出版社出版了这套丛书。本丛书每分册都根据考试科目的考试大纲编写,讲解了该考试科目应掌握的操作技能。本套丛书以模拟标准试题的形式将考试内容及要求完整剖析,并把该科目应掌握的知识要点分布在200道试题中进行集中讲解和训练。

本套丛书不仅可作为全国专业技术人员计算机应用能力考试应试人员的考前辅导书,亦可作为广大读者自学或自测计算机知识掌握程度的实用读物。

目 录

出版说明

第一章 Project 2000 入门	1
1.1 Project 2000 的基础操作	2
试题 1 Project 2000 的安装	2
试题 2 卸载 Project 2000	4
试题 3 启动 Project 2000	6
试题 4 退出 Project 2000	7
试题 5 Project 2000 的工作界面概述	9
试题 6 操作对象的选择与编辑	12
试题 7 工具栏按钮的使用	14
试题 8 右键小菜单执行功能	17
试题 9 双击修改功能	18
试题 10 方向键的选择功能	19
1.2 案例：使用 Project 2000 做一个计划	21
试题 11 使用 Project 2000 制做一个简单的旅游计划	21
第二章 建立项目计划	26
2.1 设定项目信息	27
试题 12 设定项目的开始日期	27
试题 13 设定项目的结束日期	29
试题 14 设定项目日程排定方法	30
试题 15 设置项目工作日历	31
试题 16 设定项目摘要任务	34
2.2 建立项目日历	35
试题 17 修改基准项目日历	35
试题 18 系统性设置每月工作日	37
试题 19 将个别日期设置为工作日/非工作日	38
试题 20 设置工作时间	40
试题 21 日历选项设置	42
试题 22 新建项目日历	43
试题 23 删除项目日历	45
2.3 输入任务日程的基本信息	46
试题 24 在甘特图中建立任务相关	46
试题 25 使用甘特图建立里程碑任务	48
试题 26 使用甘特图建立周期性任务	49

2.4	结构化组织任务	51
	试题 27 了解大纲结构	51
	试题 28 建立大纲结构	54
2.5	设定任务相关性	56
	试题 29 任务相关性的类型	56
	试题 30 在甘特图中建立任务相关性	58
	试题 31 打开任务信息对话框	60
	试题 32 使用鼠标建立任务相关	64
	试题 33 在任务列表中输入任务相关信息	66
	试题 34 使用组合视图建立任务相关性	69
	试题 35 解除任务相关性设定	71
2.6	前置重叠时间和延隔时间	76
	试题 36 设定前置重叠时间	76
	试题 37 设定延隔时间	78
	试题 38 设置具有前置重叠时间的任务相关性的类型	79
	试题 39 设置具有延隔时间的任务相关性的类型	81
2.7	甘特图的格式化	82
	试题 40 文本样式格式化	82
	试题 41 设置条形图的形状样式	86
	试题 42 设置条形图的文本样式	88
	试题 43 甘特图向导	91
	试题 44 版式设置	93
	试题 45 设置网格格式化	95
	试题 46 设置时间刻度格式化	96
	试题 47 设置非工作时间刻度格式化	98
2.8	自定义窗体	99
	试题 48 了解自定义窗体的相关信息	99
第三章	资源管理	102
3.1	建立资源库	103
	试题 49 资源类型	103
	试题 50 创建资源工作日历	104
	试题 51 修改资源成本费率表	105
	试题 52 为资源输入备注信息	108
3.2	为任务分配资源	109
	试题 53 为任务分配资源	109
	试题 54 编辑资源分配	111
	试题 55 使用任务信息对话框分配资源	112
	试题 56 在“任务分配状况”视图中分配资源	114

试题 57	材料类资源的分配	115
试题 58	固定任务的工期	117
试题 59	安排资源加班	118
3.3	资源图表	120
试题 60	创建资源列表	120
试题 61	工时类表	121
试题 62	成本类表	122
试题 63	跟踪类表	123
试题 64	在其他类表中进行编辑	124
试题 65	资源使用状况表	125
试题 66	最大资源量类图	126
试题 67	资源工时类图	128
试题 68	资源成本类图	129
试题 69	资源可用单位图	130
试题 70	资源可用工时图	131
第四章	项目成本管理	133
4.1	项目成本体系	134
试题 71	指定资源的成本	134
试题 72	改变工作分配的资源成本费率表	135
试题 73	设定成本计算方式	137
试题 74	任务固定成本设定	138
试题 75	按任务显示成本	140
试题 76	在视图中打印项目成本	142
4.2	成本图表	144
试题 77	从“任务窗体”视图分析成本信息	144
试题 78	从“资源窗体”视图分析成本信息	145
试题 79	查看项目总成本信息	146
试题 80	通过报表查看成本信息	147
第五章	网络图与关键路径	149
5.1	网络图与关键路径法	150
试题 81	在网络图视图中编辑方框	150
试题 82	建立新任务与输入任务信息	151
试题 83	设定任务相关性	154
试题 84	压缩关键路径	156
试题 85	设置网络图的链接样式及颜色	157
试题 86	设置图表的背景颜色和图案	158
试题 87	设置网络图的显示比例	160
试题 88	在网络图中显示\隐藏域	161

试题 89	网络图模板的设定	162
试题 90	显示多重关键路径	164
5.2	日历视图	165
试题 91	建立新任务与输入信息	165
试题 92	设定任务相关性	167
试题 93	在日历视图中显示更多任务	168
试题 94	日历视图时间刻度格式化	169
试题 95	日历视图网格格式化	170
试题 96	日历视图文本格式化	171
试题 97	日历视图条形图样式格式化	172
第六章	PROJECT 2000 实用技术	174
6.1	设定任务限制类型与优先级	175
试题 98	设置任务限制类型	175
试题 99	设定任务期限	176
试题 100	设定任务优先级	178
试题 101	设置任务日历	179
试题 102	任务拆分	181
6.2	筛选器的应用	182
试题 103	筛选器的种类	182
试题 104	自动筛选	183
试题 105	定制筛选器	184
6.3	分组功能	185
试题 106	分组依据的类型	185
试题 107	自定义分组依据	186
试题 108	阅读分组处理后的信息	187
6.4	排序功能	188
试题 109	排序的类型	188
试题 110	按成本进行排序	189
试题 111	设置“排序方式”进行排序	189
6.5	管理器	191
试题 112	项目间共享项目元素	191
试题 113	重命名项目元素	192
试题 114	删除项目元素	194
6.6	超级链接	195
试题 115	插入超级链接	195
试题 116	删除超级链接	197
6.7	插入对象	198
试题 117	插入、使用绘图工具	198

试题 118	插入新建对象	200
试题 119	插入由文件创建的对象	202
第七章	项目控制与沟通	205
7.1	项目的动态跟踪	206
试题 120	保存没有比较基准的项目	206
试题 121	保存项目信息的比较基准	207
试题 122	保存中期计划	208
试题 123	更新任务工期	209
试题 124	使用工时表更新实际工时	210
试题 125	快速更新多个任务的进度	211
试题 126	将未完成的工时重排在当前日期开始	212
试题 127	在“网络图”中进行任务更新	214
试题 128	在甘特图中显示当前进度线	215
试题 129	在甘特图中将进度线显示在选定的日期上	216
7.2	项目进度的评价与调整	217
试题 130	查看比较基准计划与实际进度	217
试题 131	寻找当前的关键路径	218
试题 132	了解跟踪工具栏	220
7.3	成本跟踪	221
试题 133	设置并应用“成本跟踪”	221
7.4	项目沟通管理	223
试题 134	项目沟通管理	223
试题 135	项目文件按预定顺序传送	225
试题 136	项目文件同时传送给所有接受者	227
试题 137	发送到 Microsoft Exchange 文件夹	228
7.5	使用 Project 2000 进行信息共享与交流	229
试题 138	将项目保存为 Microsoft Project 数据库格式	229
试题 139	将项目保存为 Microsoft Access 数据库格式	231
试题 140	向 Excel 工作簿导出数据	233
试题 141	将项目导出为文本文件	234
试题 142	打开 Web 文件	236
试题 143	建立跳转到新建文档的超链接	237
试题 144	建立跳转到 E-mail 地址的超级链接	239
试题 145	将工作组连接到电子邮件工作组系统	241
试题 146	输入资源的工作组信息	242
试题 147	指定要收集的数据类型	244
试题 148	发送工作组分配要求	246
试题 149	发送工作组状态信息	248

第八章 报告	249
8.1 页面设置	250
试题 150 设置页面	250
试题 151 设置页边距	251
试题 152 设置页眉	252
试题 153 设置页脚	254
试题 154 设置图例	255
试题 155 设置视图	257
8.2 更改任务报表或资源报表	258
试题 156 更改任务或资源报表中的时间周期	258
8.3 选择打印的报表	260
试题 157 立即打印视图	260
试题 158 从报表菜单列表中选择报表打印	262
8.4 报告格式化	264
试题 159 报告文本格式化	264
8.5 定制报告	266
试题 160 创建自定义报表	266
第九章 工作环境及其自定义	270
9.1 工具栏的建立与应用	271
试题 161 显示工具栏	271
试题 162 隐藏工具栏	273
试题 163 新建一个名为“wcl 自定义”的工具栏	276
试题 164 为新建工具栏添加命令按钮	277
试题 165 删除工具栏中的命令按钮	279
试题 166 删除工具栏	281
试题 167 工具栏重新命名	283
试题 168 更改工具栏中按钮的图标	284
试题 169 设置工具栏按钮的显示方式	286
试题 170 设置工具按钮显示为大图标	287
试题 171 设置列出字体名称时显示该字体的实际外观	288
试题 172 工具栏按钮的提示与帮助	290
9.2 菜单栏的建立与应用	291
试题 173 自定义新菜单	291
试题 174 改变菜单栏的等级位置	293
试题 175 菜单的动画效果设置	294
9.3 设置工作环境——选项	295
试题 176 常规卡	295

试题 177	视图卡	297
试题 178	编辑卡	298
试题 179	日历卡	299
试题 180	日程卡	300
试题 181	计算方式卡	302
试题 182	拼写检查卡	303
试题 183	工作组卡	304
试题 184	保存卡	305
9.4	自定义域	307
试题 185	使用“视图/表…”菜单下的命令	307
试题 186	使用“视图/表/其他表…”菜单	308
试题 187	创建“视图/表/其他表…”菜单	309
试题 188	编辑视图/表/其他表下的菜单列表	311
试题 189	创建自定义域与重新命名	313
试题 190	设置自定义域的“值列表”	315
试题 191	自定义域的“公式”设置	316
试题 192	插入列	318
试题 193	隐藏列	320
试题 194	设置列的文本样式	321
试题 195	单元格的复制与选择性粘贴	322
试题 196	表的复制与选择性粘贴	325
9.5	自定义视图	328
试题 197	创建、修改单一视图的内容	328
试题 198	创建、修改复合视图的内容	331
试题 199	编辑刚创建的“复合视图”	334
试题 200	删除已存在的视图	336

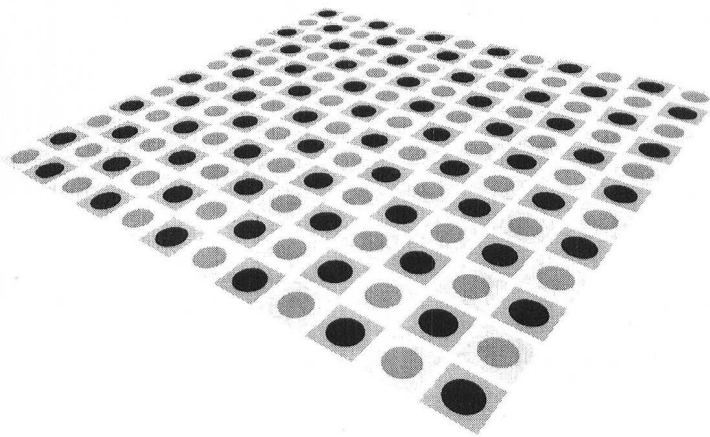
第一章 Project 2000 入门

学习目标

- ▶ Project 2000 的基础操作
- ▶ 案例：使用 Project 2000 做第一个计划

本章是 Project 2000 入门篇，通过学习，读者将对该软件的功能和基础操作技能有基本了解，并通过简单的试题进行实际操作获得使用该软件进行管理项目的感性体验。

本章通过 11 道试题，详尽地讲解了该软件的功能和基础操作技能。





1.1 Project 2000 的基础操作

本节要求掌握：Project 2000 的安装与卸载；启动、退出 Project 2000；Project 2000 的工作界面概述；操作对象选择；工具栏按钮的使用；右键小菜单执行功能；双击修改功能；方向键的选择功能；使用 Project 2000 制做一个简单的旅游计划等知识。

试题 1 Project 2000 的安装

试题分析

Microsoft Project 2000 的安装很简单，只要按照安装程序的提示进行相应的操作即可。另外，Microsoft Project 2000 提供了自定义的安装功能，所以你可以根据自己的需要灵活地选择需要安装的组件。

试题要求

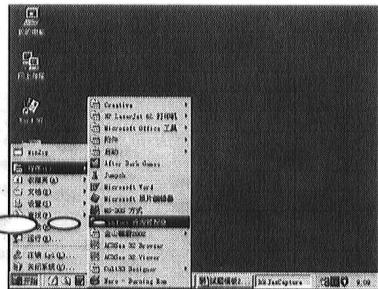
关闭所有应用程序，将 Project 2000 光盘插入光驱中，安装 Project 2000。

方法

1 Step

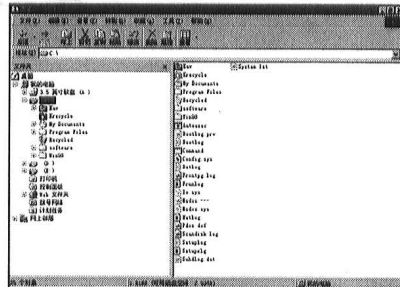
单击“开始”按钮，在“开始”→“程序”子菜单中单击“Windows 资源管理器”菜单。

单击该命令。



2 Step

弹出“资源管理器”窗口，在该窗口中找到光盘中 Project 2000 的安装文件：Setup.exe。





3 Step

用鼠标双击安装文件 Setup.exe。这时安装程序启动，出现初始化安装程序窗口。



说明 如果在安装程序窗口中选择“取消”按钮，可以停止安装。

4 Step

在随后出现的注册信息对话框中输入相应的注册信息，然后单击“下一步”按钮。



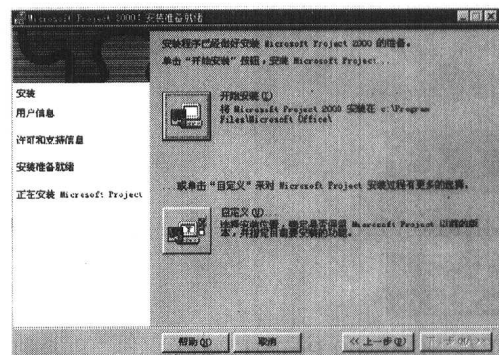
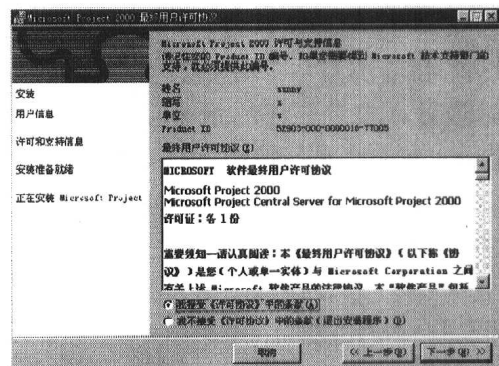
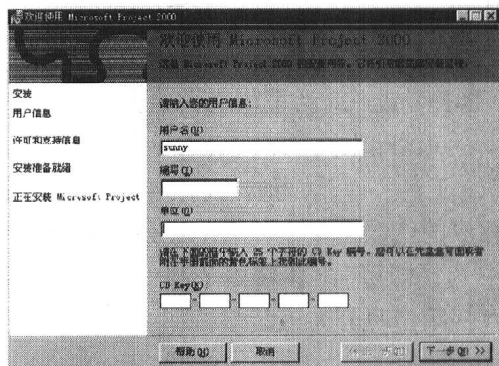
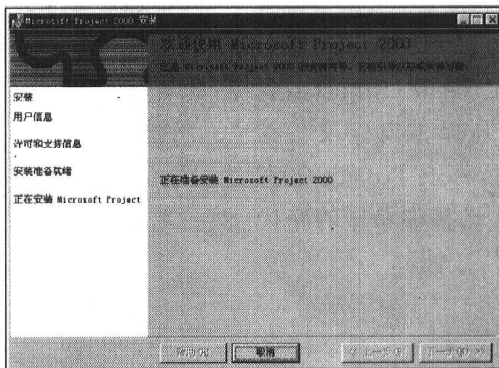
说明 输入的 CD Key 编号一定要正确，然后才能进行下一步安装。

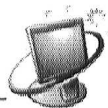
5 Step

如果注册信息均正确，将会弹出最终用户许可协议对话框。选择“我接受《许可协议》中的条款”选项，单击“下一步”按钮。

6 Step

在随后出现的安装程序窗口中会询问以何种方式安装 Project 2000。





7 Step

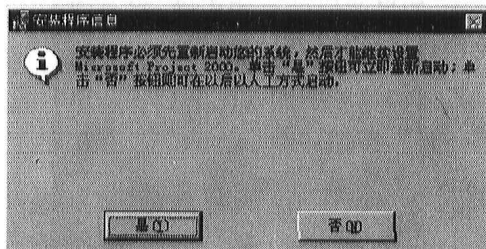
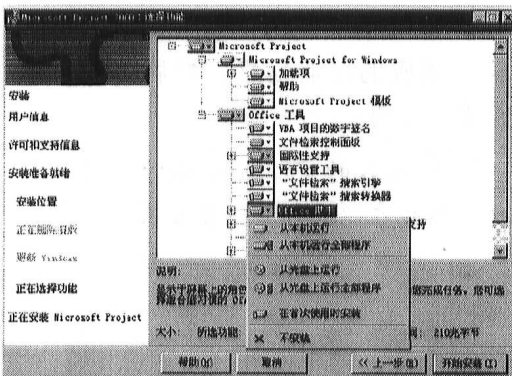
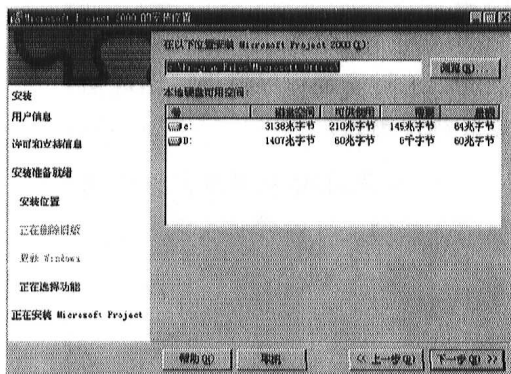
如果选择“开始安装”，则安装 Microsoft Project 2000 的基本文件。如果选择“自定义安装”，将会弹出“Microsoft Project 2000 的安装位置”窗口，选择你希望的路径，然后单击“下一步”按钮。

8 Step

在弹出的“Microsoft Project 2000: 选择功能”对话框中有两组选项：“Microsoft Project for Windows”和“Office 工具”。如果需要进行定义，可以在相应的选项上单击，然后在弹出的菜单中选择即可。如果要全部安装，可以直接单击“开始安装”按钮。

9 Step

接着安装程序开始进行文件复制。最后，安装程序提示重新启动 Windows，单击“是”按钮。只有在重新启动 Windows 之后，Microsoft Project 2000 才能正确配置，本题完成。



试题 2 卸载 Project 2000

试题分析

Microsoft Project 2000 的卸载很简单，只要按照卸载程序的提示进行相应的操作即可。

试题要求

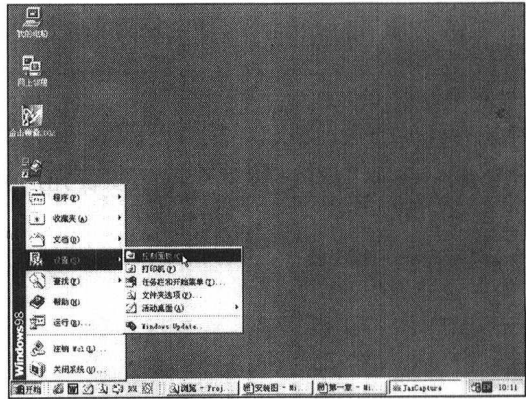
卸载 Microsoft Project 2000。



方法

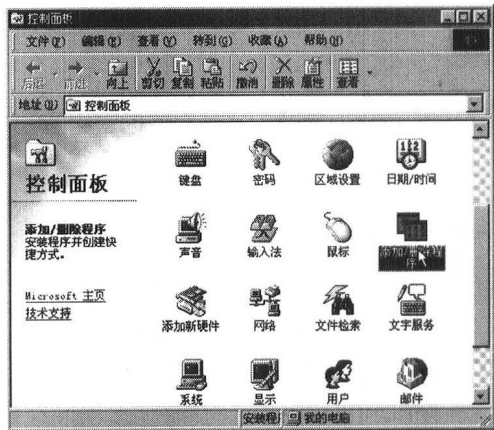
1 Step

单击 Windows 的“开始”→“设置”→“控制面板”选项。



2 Step

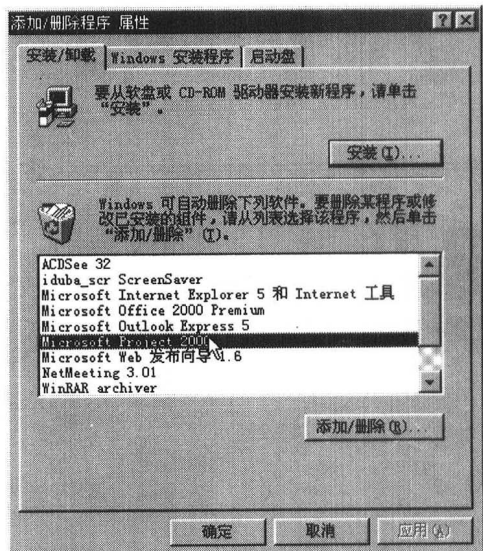
弹出“控制面板”对话框，在其中双击“添加/删除程序”图标。



3 Step

在弹出的“添加/删除程序属性”窗口的“安装/卸载”选项卡中选中“Microsoft Project 2000”，然后单击“添加/删除”按钮。

最后，按照提示进行卸载，本题完成。





试题 3 启动 Project 2000

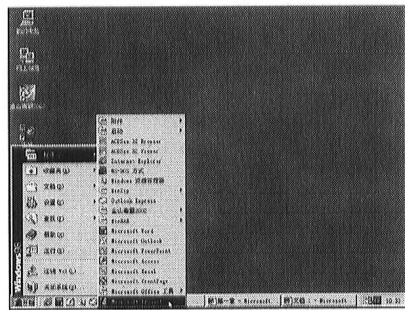
试题分析

Microsoft Project 2000 的运行环境是 Windows 95、Windows 98 或 Windows NT。要使用 Microsoft Project 2000 进行工作，必须首先启动 Project 2000 系统。

方法一

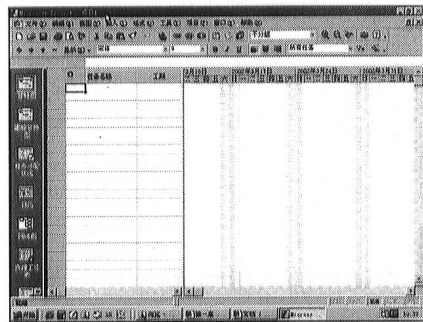
1 Step

启动 Windows 系统后，选择“开始”→“程序”→“Microsoft Project”选项。



2 Step

在“Microsoft Project”选项上单击，即可启动 Project 2000 系统，并在屏幕上看到其工作界面。



方法二

1 Step

启动 Windows 系统后，选择桌面上的“Microsoft Project”图标。

