

GARDEN & ARCHITECTURE DESIGN

庭园与 建筑设计

[日] 丰田美纪 著

陶新中 译

董新生 校

著作权合同登记图字：01-2009-4662号

图书在版编目(CIP)数据

庭园与建筑设计/ (日) 丰田美纪著; 陶新中译. —北京:
中国建筑工业出版社, 2009

ISBN 978-7-112-11192-3

I. 庭… II. ①丰…②陶… III. 庭院-园林设计
IV. TU986.2

中国版本图书馆CIP数据核字(2009)第151626号

《Gaaden & Aakitekuchaa Dezain》

© Toyoda Miki 2002

All rights reserved.

Original Japanese edition published by KODANSHA LTD.

Publication rights for Simplified Chinese character edition

arranged with KODANSHA LTD.through KODANSHA

BEIJING CULTURE LTD.Beijing, China.

本书由日本讲谈社授权翻译出版

责任编辑: 白玉美 曹 扬

责任设计: 郑秋菊

责任校对: 陈 波 王雪竹

庭园与建筑设计

[日]丰田美纪 著

陶新中 译

董新生 校

*

中国建筑工业出版社出版、发行(北京西郊百万庄)

各地新华书店、建筑书店经销

北京嘉泰利德公司制版

北京画中画印刷有限公司印刷

*

开本: 880×1230毫米 1/16 印张: 8 字数: 300千字

2010年1月第一版 2010年1月第一次印刷

定价: 68.00元

ISBN 978-7-112-11192-3

(18471)

版权所有 翻印必究

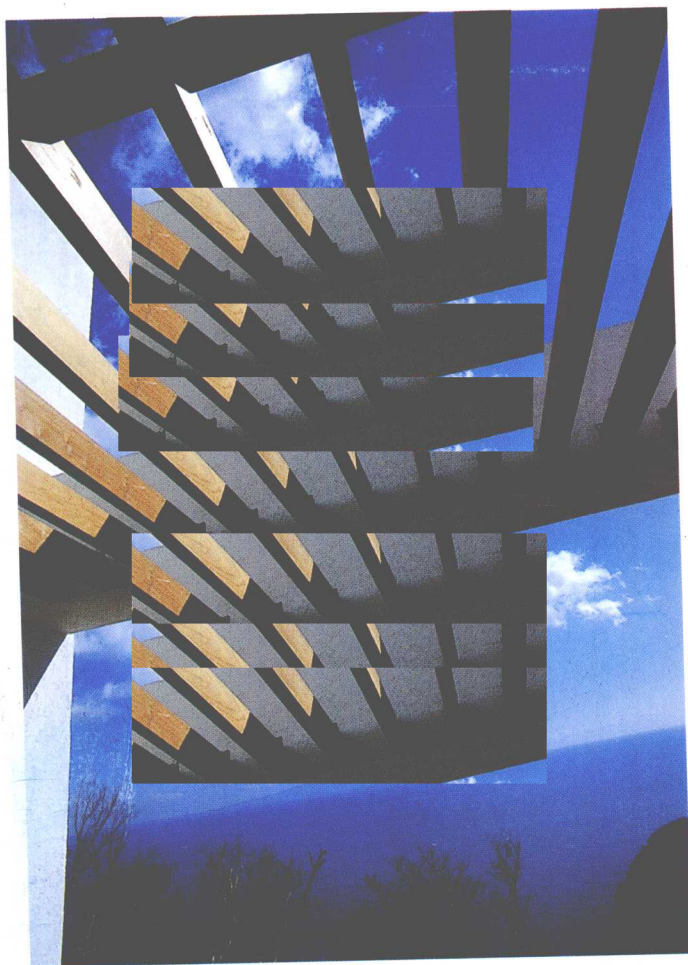
如有印装质量问题, 可寄本社退换

(邮政编码 100037)

庭园与建筑设计

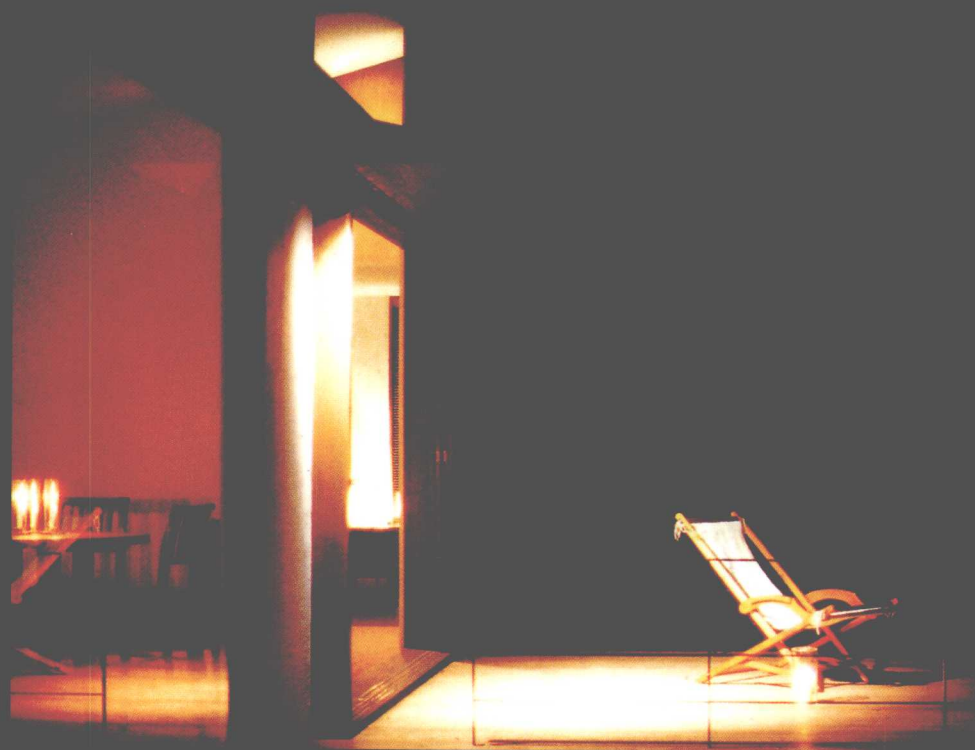
[日] 丰田美纪 著

陶新中 译
董新生 校



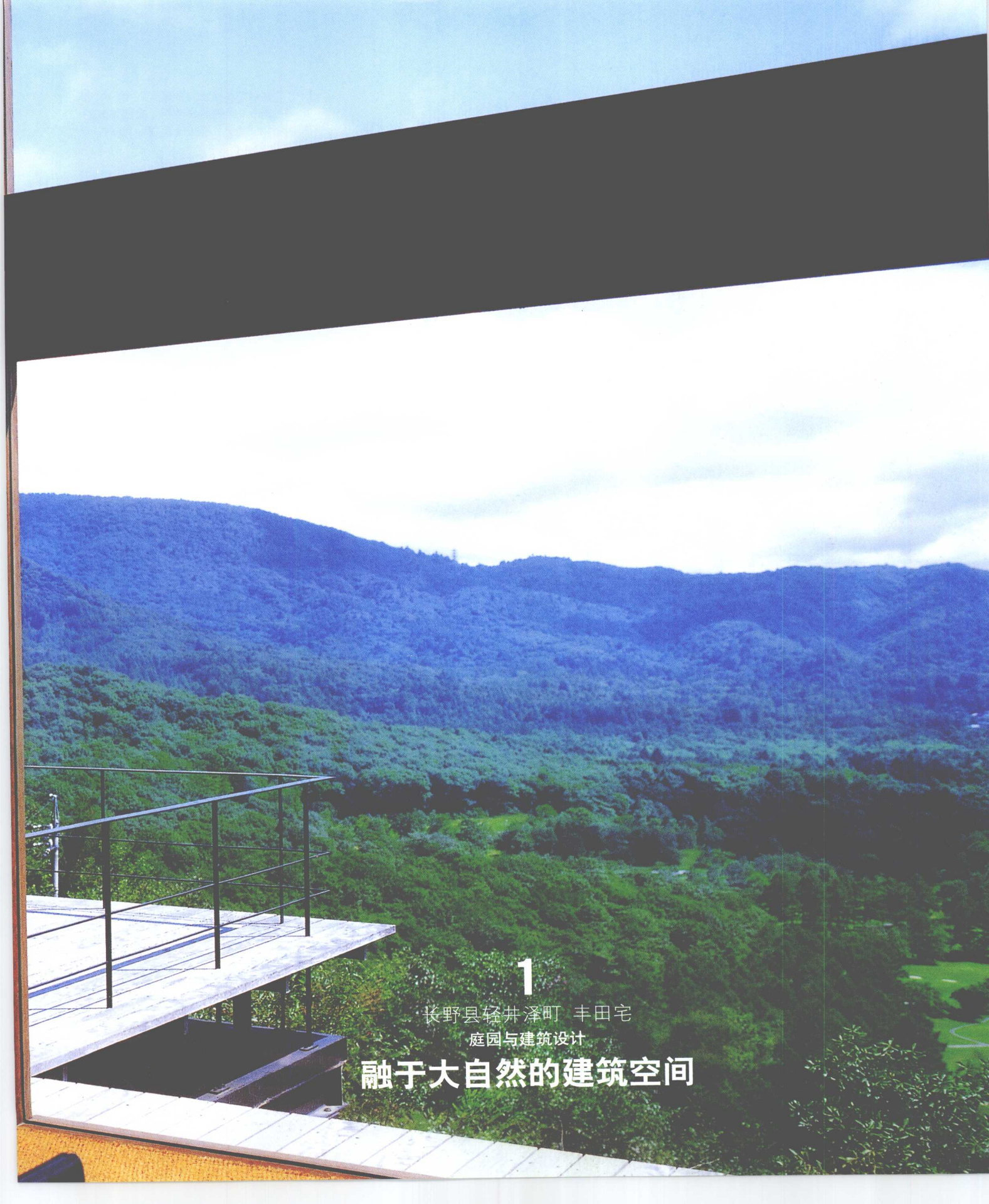
中国建筑工业出版社

目 录



- | | | | | | |
|---|---------------------------------|----|----|---|-----|
| 1 | 长野县轻井泽町 丰田宅
融于大自然的建筑空间 | 5 | 10 | 福岛县岩城市 S宅
在围墙与壁泉的后面栽种小树林 | 58 |
| 2 | 大阪府吹田市 M宅
可供人们聚会的庭园 | 10 | 11 | 福井县鯖江市 A宅
建有游泳池的庭园 | 67 |
| 3 | 东京都港区 K宅
备有烧烤炉的铺石庭园 | 16 | 12 | 东京都市田谷区 S宅
可作庭园使用的起居室 | 74 |
| | ●借助于大自然之力
——神奈川县镰仓市 丰田宅 | 21 | 13 | 静冈县东伊豆町 H宅
依山势而建的通往别墅的山间小路 | 82 |
| 4 | 群马县富冈市 T宅
将露台设计成房间一部分的宅邸 | 26 | | ●景观设计纪行
——冲绳岛·石垣岛·竹富岛 | 88 |
| 5 | 东京都港区三菱地所公寓 样板间
满目曲线美的庭园 | 32 | 14 | 东京都世田谷区 玉川高岛屋 S·C 花园岛
室内与室外“亲密接触”的场所 | 96 |
| 6 | 神奈川县镰仓市 O宅
将门前庭院设计成休闲平台风格的店铺 | 36 | 15 | 静冈县东伊豆町 D宅
可以观看到美丽海景的海滨住宅 | 101 |
| 7 | 神奈川县叶山町 K宅
与狗狗嬉戏的细长庭院 | 40 | 16 | 东京都品川区 丰田写字间
都市中赏心悦目的游廊 | 108 |
| 8 | 千叶县富津市 H宅
生活在海边 | 45 | 17 | 神奈川县横滨市 N宅
修建在屋顶露台上的宽敞空间 | 118 |
| 9 | 神奈川县横滨市 S宅
将起居室向室外拓展的宽敞空间 | 52 | 18 | 神奈川县横滨市 M宅
修建在公寓专用庭园中的户外起居室 | 122 |



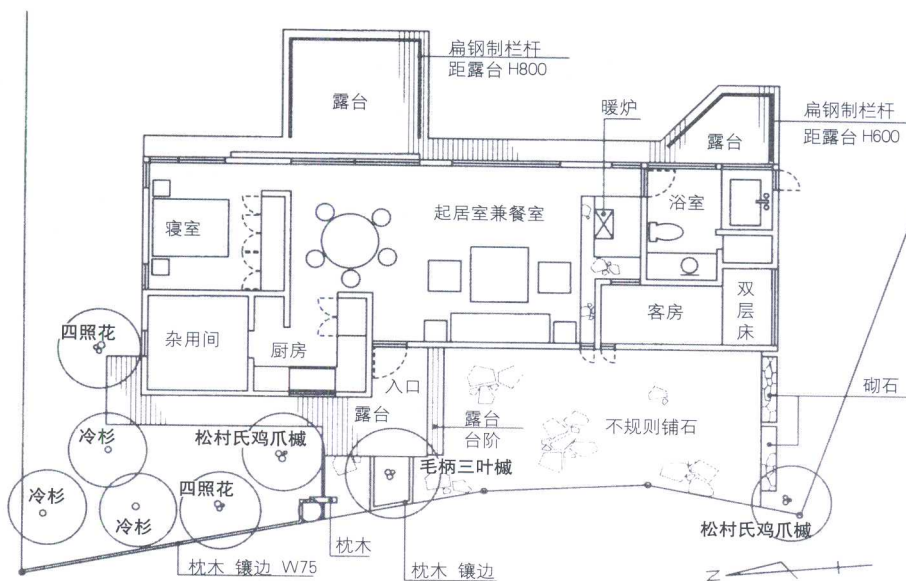


1

长野县轻井泽町 丰田宅

庭园与建筑设计

融于大自然的建筑空间



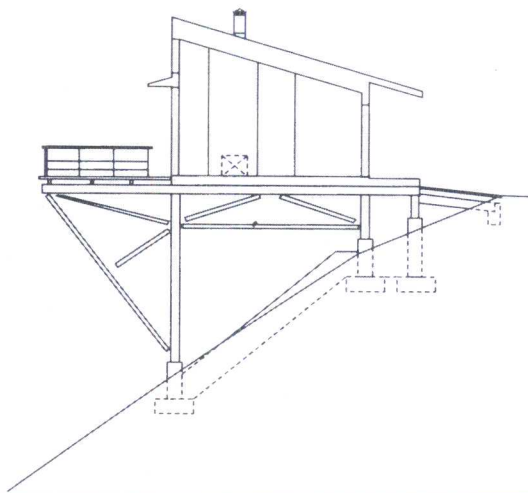
1 为尽量避免从道路方向看到住宅内的情景，特意在房屋的前面种植了高低错落的花草树木，整个房屋被隐现在一片绿色当中。

2 用于外部环境的砌石材料被用在了暖炉的装饰上，这一设计给暖炉增加了一份厚重之感。室内顶棚被设计成倾斜状。当向外观景时，这样的创意无疑可使视野更加开阔。每当夜晚来临时，透过上面的高窗便可看到满天闪闪发光的星星。

3 从暖炉的一侧可以看到浴室。整个浴室由茶色的线条与白色的平面构成。

4 未将照明灯具安装在建筑物侧而是安装在了植物的旁边。当点亮植物旁的景观照明后，灯光便照射在植物上并将光线折射到建筑物上。可见即使在建筑物侧安装照明器具也未必能收到这样的效果。

5 作者将设计的重点放在桌子的质地上，猛然看去给人一种柚木的感觉。



注重外部与内部的有机结合

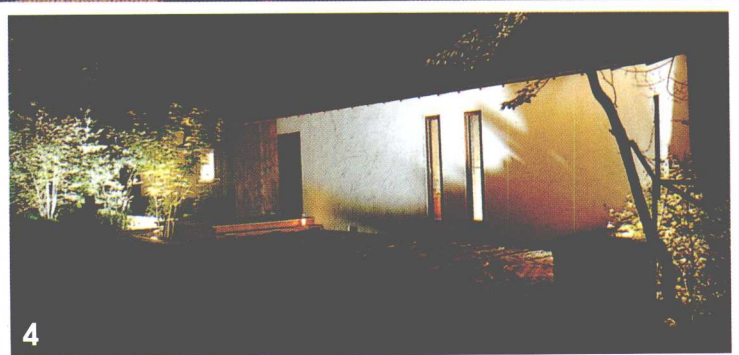
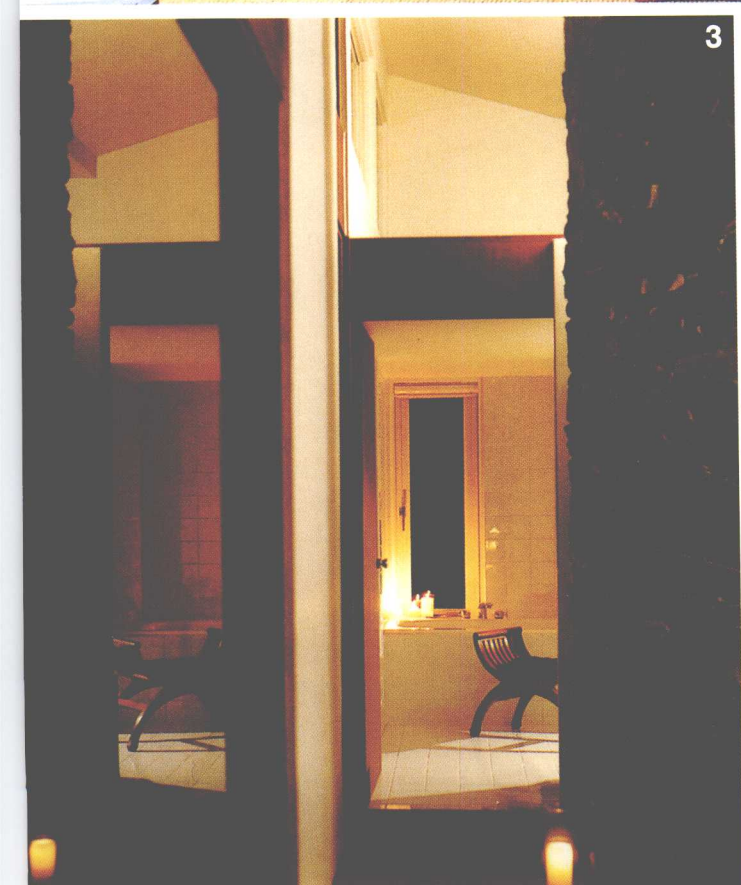
在进行设计时首先考虑的就是如何才能将室外的景色收入室内？怎样才能将外部与内部有机地结合起来？为能将室外景色尽收室内，阳台的窗户采用了推拉窗，当向外观景时可将推拉窗全部打开。此外为不影响观景的效果，其他的窗户均采用了不能开启的固定窗，而且尽量不使窗框凸出墙面，从而消除了因窗框而影响视觉效果弊病。

可将自己置于自然景色中的是餐厅前的外挑式露台。一般当坐在餐厅的餐椅上时视线就会变高，这样即使坐得紧靠露台也不会遮挡视线。为安全起见而设置的露台栏杆被设计成尽量给人一种似乎意识不到栏杆存在的感觉。为此栏杆的材料采用了厚9mm的黑色刷漆扁钢。

为能将窗外的美景尽收眼底，特意将窗户一侧加高而将道路一侧降低。每到夜晚，透过上面的高窗便可看到星光闪烁的夜空。

设计上采用了尽可能简洁的设计手法，利用不同的光线效果可以看到不同的景色。惟一略显多余的暖炉采用了贴石的设计手法。从将室外效果运用于室内的思路出发，采用的是一般多被用于室外的石材，考虑了外部与内部的衔接。









4

1 唯一略显多余的暖炉。不仅可用于冬季的取暖，还可用作平时的照明。

2 高低差明显，至木制露台处的高差居然有8m之多。枕木露台采用的是黄花风铃木（IPE）复合板材料。

3 堆放在墙角处用于照明及取暖的柴薪越发衬托出白色墙壁简单质朴的效果。

4 从阳台方向看到建筑的取景地。白色的墙壁设计简朴，没有任何装饰。宽大的窗户令人似乎已完全忽略了房屋的存在。



5

5 寝室的两侧为落地窗。落地窗从地面到顶棚均为玻璃窗，由此越加凸显出白色墙壁的平面效果。

6 从露台方向向室内望去，当视线穿过餐厅就可以看到玄关门和厨房。为遮挡来自道路方向路人的视线，特在房屋的前面栽种了树木。当景观照明的灯光照射在树上时，便形成了一幅美轮美奂的风景画。

7 可以看到夜空中闪烁的星星和不远处街市的灯火阑珊。犹如置身于另一个室外房间的露台给人一种仿佛在夜空中遨游之感，不禁令人感到如醉如痴。



6



7

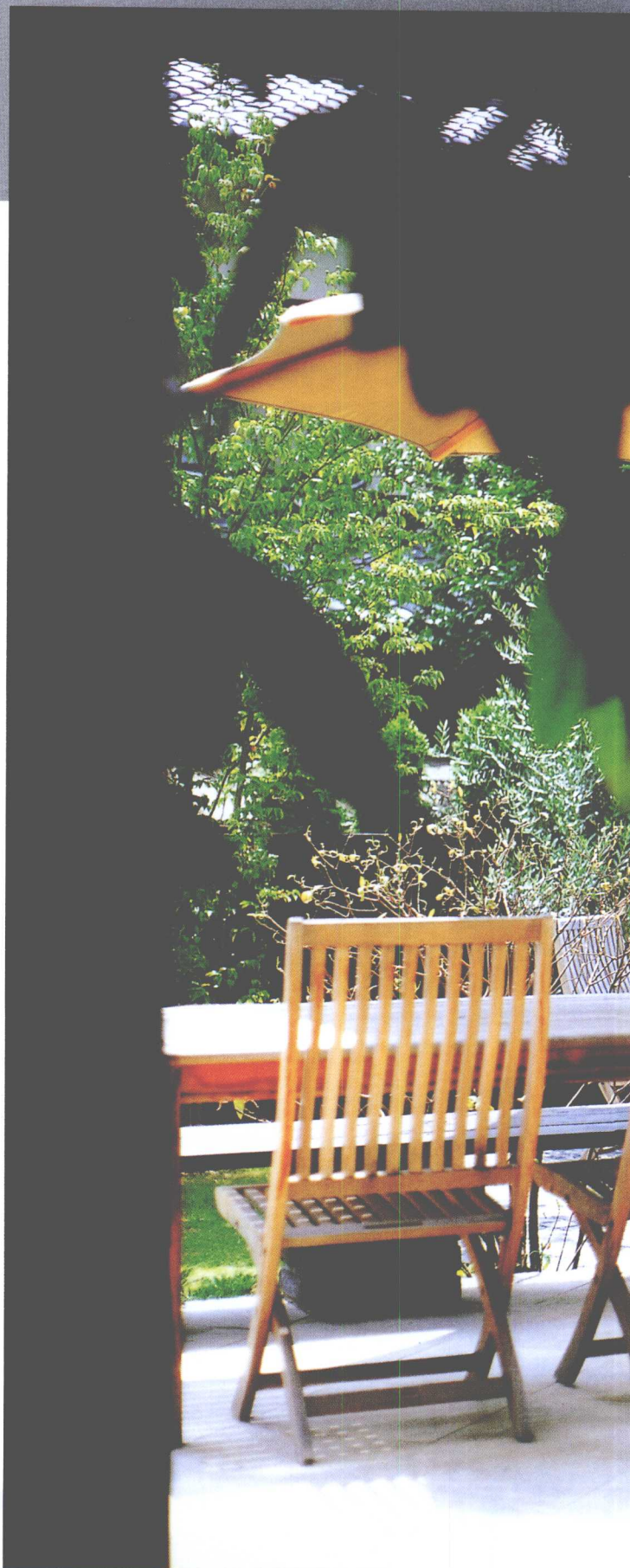
2

大阪府吹田市 M 宅
庭园设计

可供人们聚会的庭园

朝向庭园一侧的门窗开口部设计成木框窗

因在建筑设计阶段即着手庭园的设计，所以细微之处也能与建筑物的设计协调一致。其中之一就是门窗开口部分。为将庭园景色收入室内，提出将檐下廊边推拉门的门扇暗箱设计成两扇落地式大玻璃门。玻璃门的门框并没有采用铝合金框，而是木窗框。极为宽敞的门窗开口进一步加深了房间向外延伸的效果。从狭长的走廊向前走去，尽头处便是庭园的一大景点——水从墙壁上顺流而下形成的“壁泉”。玄关、走廊、庭园中的平台采用了同一种石材，随处都可以看到与建筑设计的协调与一致。





营造一个可供人们聚会的场所

因M宅经常会聚有很多人，所以人们希望这里能成为一个举办各种聚会的庭园。无论室内还是室外，野外烧烤区以及烧烤区平台上的大餐桌、坐凳等，都令人感到这里是一个可供多人聚会的绝佳场所。

若想突出园中景色，野外烧烤区平台的周围就不能用坐凳围起，这样便可供更多的人使用。从这一设想出发，特意将栏杆做成坐凳并配以餐桌。因室内地面与露台地面没有高低差，且通往园中的门极宽，所以这里也就成了可使起居室向外延伸的空间。

从露台向园中望去，野外烧烤区位于稍稍靠右的地方，这是为了使其距露台处能产生些许距离感。而起居室方向的景色则是为了将露台与野外烧烤区的空间分隔开来。此外，为避免一眼就看到各个不

同的功能区，还特意在各区域之间种植了四照花。所以当要来到另一个功能区时，就需用手拨开花枝从花丛下穿过才行，颇有一番情趣。

从野外烧烤区的右端可以看到整个庭园的景色。因烧烤区的左侧有一条通道，所以在通道的前面种植了一片茂密的竹林。当坐在野外烧烤区向周围望去，便可以看到园内各景相互渗透形成的一幅生动画面。种植在野外烧烤区与毗邻建筑间的油橄榄等长绿树郁郁葱葱，不仅与雪白的墙壁形成了鲜明的对比，而且还可确保私密性，着实花费了一番心思。从野外烧烤区向旁边望去，便可看到水从墙壁缝隙中缓缓流出的壁泉。

根据业主希望在设计中表现出曲线美的要求，野外烧烤区及周围部分由曲线构成，而且这种曲线设计也会起到遮蔽车库内情景的作用。由曲线构成的空间还有庭园中的赏花区，在赏花区内设置了园椅，而且这里也是各种盆栽植物花期过后培植养护的场所。



1 用枕木护栏围成的赏花区也是一个各种盆栽植物花期过后培植养护的空间。

2 庭园深处用枕木整齐地围成护栏，道路对面的竹林和近处的绿树相互映衬，园内外景色互相渗透，形成一幅美丽的画面。

3 庭园入口侧。因该处地势较高，且台阶的梯级多，故采用了大进深的台阶踏步，可使人在不知不觉中便行至玄关处。道路一侧的枕木护栏被设计成一条漂亮的曲线线条。

4 从狭长的走廊一直向前走去，迎面看到的便是园中的一大景点——水从墙壁上顺流而下形成的壁泉。一到夜晚，接水池中的水在水中照明灯的照射下波光粼粼，形成一道独特的美丽景色。

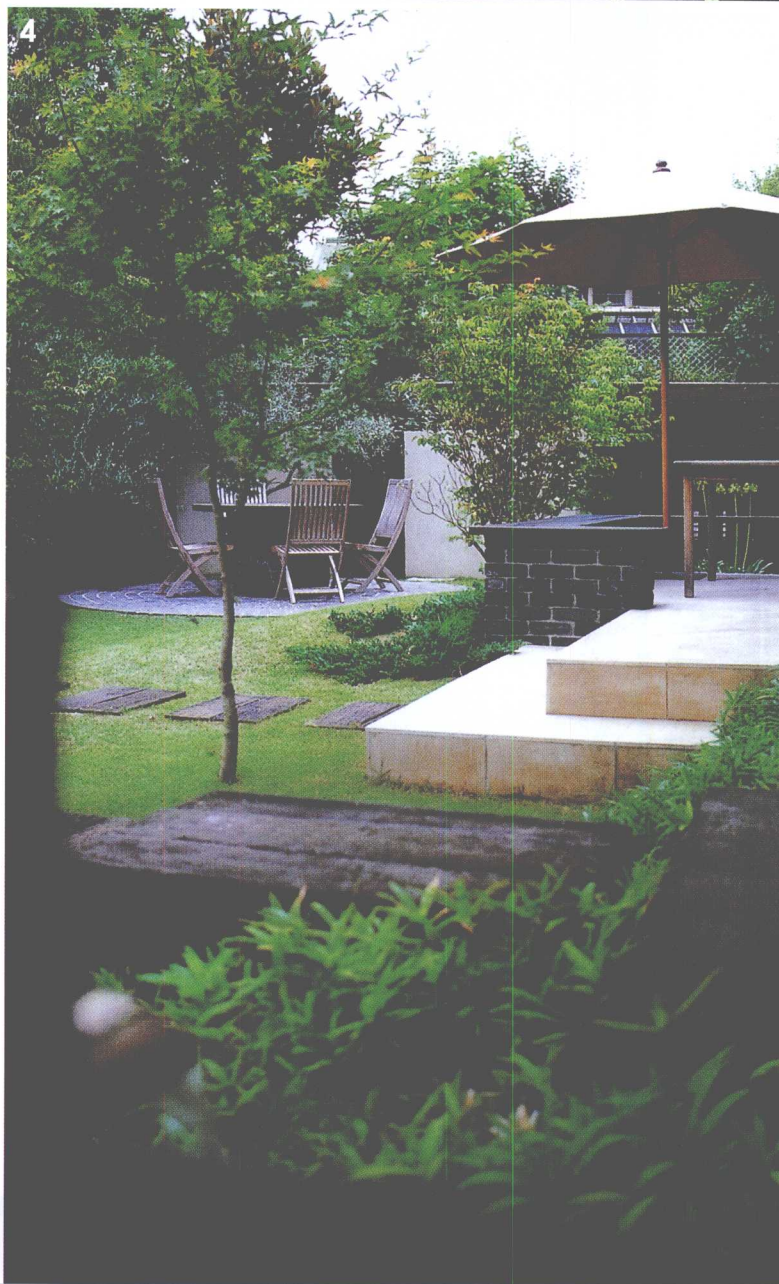
5 野外烧烤区及接水池被设计成曲线线条，靠近房屋的部分则被设计成直线。从房内向望去，庭园右侧的野外烧烤区与左侧日式房间前的景色十分迷人，令人如醉如痴。



1



3



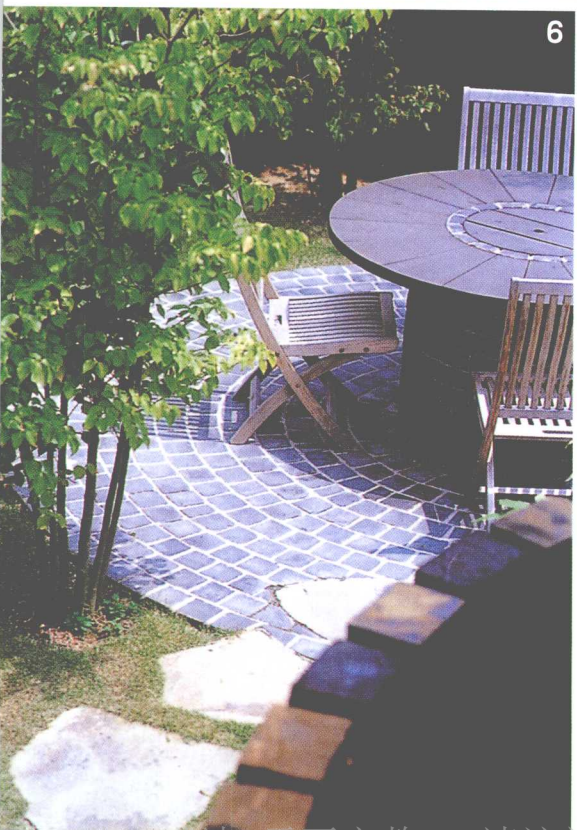
4



2



5



6

1 野外烧烤区周围的绿色植物颜色深浅不一，颇具层次感。在绿色植物的映衬下，其他素材的颜色似乎也发生了变化，略显出一丝淡淡的绿色。

2 从日式房间内向外看到的庭园。为避免一眼看到整个庭园，还特意在房屋的前面种植了一棵鸡爪槭，从而增加了景深，使人感到有一种纵深感。

3 特意在护栏的枕木板拼缝之间留出了一定的空隙，这样阵阵花香便能从空隙处飘出，光线便能由此处透过，不时会有微风由此处穿过。护栏所用的枕木状厚板给人一种厚重之感。

4 日式房间的前面建有水池，池水不断循环流动，令人不禁想立即蹲在池边戏水玩耍。在绿色的草坪中铺有茶色的步石，穿过步石园路便可来到庭园外。

5 室内向外延伸的露台被设计成直线造型。地面采用了与玄关、走廊相同的石材，从而保持了室内与室外的衔接。

6 沿着公共区域一侧弯弯曲曲的墙壁漫步走去，便可来到野外烧烤区铺砖地面的圆形平台。墙壁的曲线造型将公共区域与野外烧烤区分隔开来。此外，为避免由房内（P3图纸的右下侧）来到露台时一眼就看到野外烧烤区，还特意在房屋的门前种植了起有屏风作用的鸡爪槭。为避免野外烧烤区铺砖地面的圆形平台太过呆板，草坪中的步石一直被铺入通向野外烧烤区平台的圆形地砖之中。

15

庭园设计