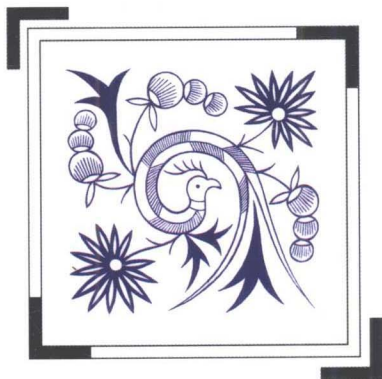


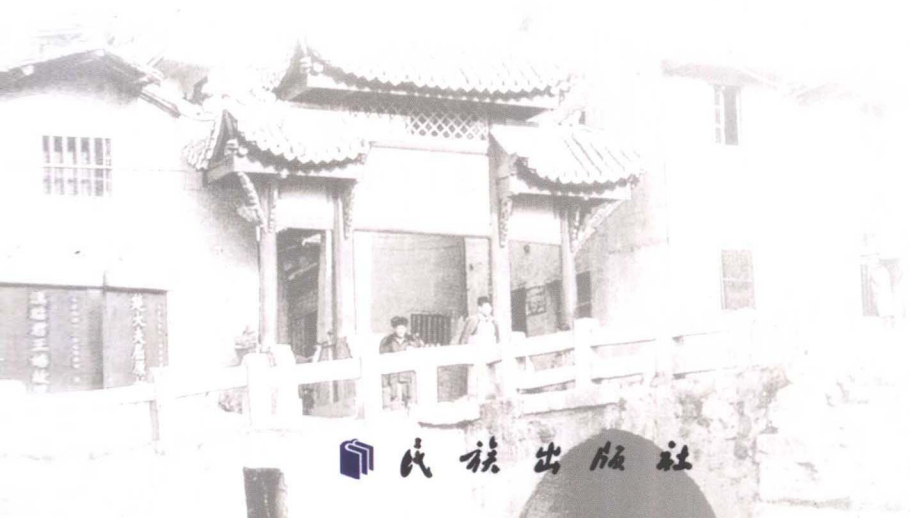
XIANGXI LISHI YU WENHUA



湘西

历史
与文化

熊晓辉 向东◎著



民族出版社

XIANGXI LISHI YU WENHUA



湘西历史与文化

熊晓辉 向东◎著

民族出版社

图书在版编目(CIP)数据

湘西历史与文化 / 熊晓辉, 向东著. —北京: 民族出版社, 2008. 11

ISBN 978 - 7 - 105 - 09706 - 7

I. 湘… II. ①熊…②向… III. 文化史—湘西土家族苗族自治州 IV. K296.42

中国版本图书馆 CIP 数据核字(2008)第 174423 号

民族出版社出版发行

(北京市和平里北街 14 号 邮编 100013)

<http://www.mzeds.com>

迪鑫印刷厂印刷

各地新华书店经销

2008 年 11 月第 1 版 2008 年 11 月北京第 1 次印刷

开本: 880 毫米 × 1230 毫米 1/32 印张: 11.5 字数: 297 千字

印张: 0001 - 1200 册 定价: 26.00 元

ISBN 978 - 7 - 105 - 09706 - 7 / K · 1486(汉 679)

该书如有印装质量问题, 请与本社发行部联系退换

(编辑室电话: 58130549; 发行部电话: 64211734)

／ 作 者 简 介

熊晓辉（1967—），男，湖

南凤凰县人，湖南省吉首大学副教授，国家重点学科带头人，湘西州非物质文化遗产保护工程专家，主要从事中国传统音乐、音乐人类学、民族文化及钢琴教学等研究工作。

向东（1969—），男，湖南龙

山县人，湖南楚天影视制作中心主任，湘西州非物质文化遗产保护工程专家、州舞蹈家协会副主席。现供职于湘西州委宣传部文艺科，负责全州文化艺术的策划指导和组织协调工作。

序 言

湘西自古被外界称之为：“旧中国的盲肠”。崇山峻岭的阻隔，闭塞交通的阻碍，土匪淫传的曲解，让这方神秘、沉寂的热土难以被辨其真实的容颜。

270 多万湘西土家、苗、汉各族儿女在大山的怀抱里叩石垦壤、艰辛生存。他们“日出而作，日落而息”，用汗水、用热血浇灌着秀丽的崇山峻岭，书写着他们的传奇历史，酿造着奇异的民俗风情。湘西人的血脉里既流淌着山民固有的倔强和粗犷，又洋溢着男人特有的浪漫和豪爽。恰似一位诗人形容的那样：“男子如山，女人似水。”

艰难的自然生存条件，历代的封建王朝压迫，从来没有熄灭过湘西人对美好生活的憧憬和向往。尽管他们偏居一隅，但致力改造现状，从不守旧思想，闭塞观念；尽管他们势单力薄，但一旦国家有难，从不吝嗇鲜血和生命。明嘉靖年间，土司彭翼南率六千土兵赴沿海平倭，立下“东南第一战功”，名垂青史；苗族将领杨岳斌三定台湾，战功赫赫；国门虎将罗荣光死守大沽口炮台，以身殉国；郑国鸿、张德胜等一大批湘西籍爱国将领，为抵御外国列强瓜分中国而英勇献身。“八·一”南昌起义的壮士行列中，有湘西人矫健的身影；湘鄂川黔红色根据地的创建中，有湘西上万英雄儿女参加红军；上甘岭抗美援朝的激战中，有湘西无数烈士在冲锋陷阵。湘西人民在千年的战火中孕育了百代

英豪。

人们如此评价湘西：“有厚重的历史文化，有浓郁的民族风情，有神奇的山水风光。”这的确是一块出英雄豪杰、出文人骚客、出美女歌手的神奇净土。不说二千多年前的里耶战国秦简；不说八百年的土司王城；不说建于明清的苗疆边墙（南方长城），仅仅近现代的名流也叫人刮目相看：“民国总理熊希龄；文学巨匠沈从文；著名画家黄永玉；享誉中外的歌唱家宋祖英……”实实在在，真称得上人杰地灵。一位作家曾以这样一段简洁的文字来归纳湘西的特色：“湘西，一个充满诡谲传奇色彩的境域，一片淳清脱俗独具乡土神韵的土地，一个如诗、如画、如歌、如梦的地方……这里的人们以歌养心，以舞养身，以酒养神，真可谓文化古、村寨秀、建筑奇、民风淳。”湘西民族歌舞、工艺、绝技瑰宝真不少：被称为民族舞蹈活化石的土家族毛古斯、摆手舞及被称为中华一绝的苗族鼓舞等都是不可多得的世界级非物质文化遗产……

文化，作为一种生存意识，是需要传承和解读的。而作为品质特殊的湘西，边地的异质文化，更渴望诠释和解读。湘西人常说：“湘西的美在沈从文的书中，在黄永玉的画里，在宋祖英的歌里。”其彰显的恰是诠释的无穷影响力。

《湘西历史与文化》一书的问世，无疑是一件可喜可贺的盛事。作者将散落在民间的历史、文化珍珠用艺术的红线串成一根美丽的项链，戴在湘西母亲的项间，让她变得更妖艳、迷人。当然，此书宛若沧海一粟，仅是湘西州即将启动的浩大的民保工程的一小部分。而民族、民间文化无边的大海正期待我们去发现……

秦国文

2008年7月25日

目 录

- 序 言 / 1
- 第一章 绪 论 / 1
 - 第一节 湘西历史的开端与沿革 / 1
 - 第二节 湘西人文环境与民族分布 / 5
 - 第三节 湘西地理概况与自然资源 / 19
 - 第四节 关于湘西历史与文化的研究 / 26
- 第二章 湘西土家族、苗族溯源 / 33
 - 第一节 湘西土家族溯源 / 33
 - 第二节 湘西苗族溯源 / 44
 - 第三节 湘西地域文化 / 56
- 第三章 湘西封建政治与封建经济 / 66
 - 第一节 从郡县制到羁縻州制 / 67
 - 第二节 湘西土司制度 / 71
 - 第三节 改土归流 / 86
 - 第四节 乾嘉苗民起义 / 92
 - 第五节 湘西封建领主经济 / 104
 - 第六节 湘西封建地主经济 / 109
- 第四章 湘西宗教文化 / 113
 - 第一节 宗教信仰的内容 / 114
 - 第二节 巴文化与雒文化 / 123

- 第三节 楚族巫风与巫教文化 / 134
- 第五章 湘西民间文学 / 141**
 - 第一节 神话 / 142
 - 第二节 民间传说 / 150
 - 第三节 民间故事 / 160
 - 第四节 歌谣、谚语与诗歌格律 / 165
 - 第五节 湘西近代文学 / 171
- 第六章 湘西音乐、舞蹈与民间美术 / 174**
 - 第一节 音乐 / 174
 - 第二节 舞蹈 / 201
 - 第三节 民间美术 / 211
- 第七章 湘西习俗与禁忌 / 215**
 - 第一节 古朴的习俗 / 215
 - 第二节 信仰与禁忌 / 219
 - 第三节 服饰、饮食、体育、建筑、医药 / 222
- 第八章 湘西农民运动与湘鄂边苏区 / 252**
 - 第一节 湘西农民运动 / 252
 - 第二节 开辟湘鄂西革命根据地 / 255
 - 第三节 苏区的发展与建设 / 262
 - 第四节 苏区的反“围剿”斗争 / 265
- 第九章 抗日革命运动 / 269**
 - 第一节 苗民抗日革屯与“跳仙会” / 269
 - 第二节 “抗日·抗征·抗粮”与“神兵” / 275
 - 第三节 湘西儿女为抗日捐躯 / 279

第十章 近代湘西民族教育 / 283

第一节 民族教育的兴起 / 283

第二节 民族教育的初步发展 / 296

第十一章 湘西剿匪 / 305

第一节 百年匪患 / 305

第二节 剿匪斗争 / 310

第三节 土地改革 / 316

第十二章 湘西自治区与自治州 / 319

第一节 民族区域自治 / 319

第二节 社会主义改造 / 322

第三节 自治州经济建设与科教文卫 / 324

第十三章 前进中的湘西 / 336

第一节 辉煌的成就 / 336

第二节 改革开放 / 338

第三节 优先发展教育 / 341

第十四章 湘西名胜古迹与文物 / 344

第一节 名胜古迹 / 344

第二节 文物 / 354

主要参考书目 / 358

后记 / 360

第一章 绪 论

湘西土家族苗族自治州位于湖南省的西北部，辖吉首、泸溪、凤凰、古文、花垣、保靖、永顺、龙山八县（市）。首府设在吉首市。总面积为 15486 平方公里，占湖南省总面积的 10%。湘西人创造了斑斓多彩的湘西历史与文化，而湘西人是由多民族构成的，很早以来，土家族、苗族、汉族等各族人民就在这里劳动、生息、繁衍。由于独特的地理环境和历史的风云际会，湘西人创造的湘西文化呈多元一体之格局。湖南省吉首大学郑英杰教授把湘西文化归纳为多元一体的地域文化，他认为湘西文化是以土著文化为底流，以楚文化为主流，以巴文化为干流，以汉文化为显流的多元一体的地域文化。

第一节 湘西历史的开端与沿革

湘西土家族苗族自治州地处湖南省的西北部，与贵州、重庆、湖北三省（市）接壤。总面积 15486 平方公里。湘西州为少数民族聚居区，自古以来，就居住着土家族、苗族、白族、侗族、回族、满族、汉族等各族人民，他们都有自己的古老神话。其中土家族和苗族相传的开天辟地神话，记录了远古初民们与自

然斗争的伟迹。

土家族的开天辟地神话说：远古时，天地相连，到处弥漫着朦胧的雾。雾里有个蛋，蛋炸裂开来，跳出一个神人，名叫卵玉，他用箭将天地射开。苗族神话说：天地是古时阿剖盘古用千斤杠撬开的，他怕天塌下来，剥下怪兽朋苟的脚，当成柱子将天撑住，剥下皮子做青天，削下肥肉做白云，取出眼睛做日月，割下毛发做草木，抽出根盘做江河，这样，头上有了青天白云和日月星辰；地上有了草木江河，人们才有了生息的世界。

湘西土家族、苗族历史悠久，考古证实距今几万年以前自治州境内就有人类生息了。新中国成立后，考古工作者从地下发掘，发现了许多旧石器、新石器时代的遗址。这些遗址大多数都在沅水、酉水、澧水流域。在泸溪县白沙渡发现了旧石器时代的遗址，历史文化层相当丰富。泸溪县浦市镇、龙山县里耶镇发现了新石器时代遗址，出土了大量的石器、陶片和兽骨。经考古学家鉴定：古器有石斧、石凿、圭形凿等砍砸器、刮削器、石质装饰品等。陶片有钵、豆、盒、罐、盆、釜、纺轮等器形。陶片纹饰，灿烂多彩；有斜方格纹、横人字纹、网结纹、指甲纹、弦纹、印纹、篦纹、连点纹、附加堆纹、红字挂黑彩纹等。陶片质有灰陶、红陶、黄陶、白陶、彩陶，品种各样。兽骨有动物牙齿、鱼骨、蚌壳、螺蛳壳等。从泸溪县浦市镇遗址出土的石器、陶片、灰土来看，属“大溪文化”，相当于中原殷商时期。龙山县里耶镇出土的石器、陶片，属“龙山文化”，相当于原始社会晚期遗址。

从旧、新石器时代遗址的发现及所处的地域来看，说明沅、酉、澧三水流域为自治州远古人类活动地区，是自治州历史文化的发源地。石器制作的精工和陶器制作的多彩，表明在这里生活的远古先民，进入了渔猎时代，有着相当高的与自然作斗争的能力。可见，自治州有着灿烂的石器文化，是祖国人类文明发祥地

之一。

生活在这一带的土家族、苗族远古先民们为了求生存，展开了与大自然的斗争，他们以渔猎山伐为业，利用当地山区丘陵地带雨量充沛，溪河纵横，土地肥沃，适宜于农作物生长的有利条件，披荆斩棘，辛勤开垦，发展原始农业。用石器、陶器这些简陋的工具种植了水稻、黍、粟等多种农作物，并逐渐经营和发展手工业，出现了制陶、编织、建筑、酿酒等许多手工业，创建山地民族经济，使自治州这块古老的土地得到了开发。

随着经济的发展，氏族公社逐渐瓦解。约在几千年以前，开始进入有阶级的奴隶社会。经各代治理和不同时期的沿革，这块落后偏僻的地域变成了现在文明发达的湘西。

自治州所辖八县（市），在先秦时代属楚之黔中地。秦统一中国后，属黔中郡（今湘、鄂、渝、黔四省边区）。汉朝时，改黔中郡为武陵郡，共领十三县，主要区域在今湘西的沅江流域、澧水流域和鄂西的清江流域以及黔东和川东南地区。隋唐时期，分属辰州、锦州、溪州、澧州管辖，属黔中道都督府。唐末五代之际，各族首领纷纷据地“自署刺史”，形成大大小小的割据局面。溪州彭氏就是乘唐末混乱之机割据自雄的。《宋史》载，北江蛮酋最大者彭氏，拥有上、中、下溪州，以及永顺州、保靖州等二十州地盘，包括沅水、酉水两江范围。宋初，因袭唐在统一各边疆地区后在少数民族首领所辖领域的基础上设置羁縻府州的措施，由宋王朝敕封为刺史，称世袭“土官”，从此，湘西地区便在原来的州县基础上，建立了羁縻州。羁縻州之下设有县和峒，州有刺史，县有县令，峒有峒官。元王朝对少数民族采取招抚政策，按各族首领势力大小，依次设立宣慰司、安抚司、长官司等机构，委以相应的官职，一般都称为“土司”。各土司由当地“蛮酋”担任，多为世袭，但一般不能自署，已成为朝廷命官。各司既有土司，又设有流官，土流并存，相互制约。当时湘

西地区分属澧州路、辰州路、永顺等处军民安抚司、思州军民安抚司、新添葛蛮安抚司。明因元制，在湘西北地区建立了较为完善的土司统治体制，分属辰州府、岳州府、澧州、永顺军民宣慰使司、保靖军民宣慰使司、桑植宣慰司、梓溪抚司和茅冈安抚司管辖。

明朝政府为了加强对土司的开发和控制，在各级土司机构中委派流官同土司共同治理，并进行监督。还在边沿险要地区设置卫所，如崇山卫（卫治今花垣吉卫）、永定卫（今大庸县城）、镇溪千户所（今吉首市区）等，驻守重兵，建立军事包围圈，实行封锁。明朝通过土司与卫所并存、流官与土司参用这样一整套政治机构，残酷地统治各族人民。清代，地方政府采用“省”——“道”——“府和直隶州”——“县和散厅、散州”四级制。当时湘西北分属岳常澧州（今大庸县在其管辖区内）；辰沅永靖道（治凤凰）的辰州府（今泸溪县在其管辖区内），永顺府（今永顺、龙山、保靖、桑植、古丈等县）；乾州直隶厅，永绥直隶厅，凤凰直隶厅（均不辖县）。清初，沿袭明制“以夷治夷”，归顺的各地土司均先准其袭职。自康熙始，逐步采取轻土重流的政策以削弱土司制度。到雍正五年（1727年）至十三年（1735年）先后在湘西地区实行改土归流，实行流官统治。民国初年，撤府，改厅为县。民国二十四年（1935年）湘西设立行政督察区，不久将全省划为十个行政督察区。永顺、龙山、大庸，保靖、桑植、古丈等六县属第八行政督察区，凤凰、乾城、永绥、泸溪四县属第九行政督察区。

第二次国内革命战争时期，贺龙、周逸群、任弼时、关向应、王震等同志，创建了湘鄂川黔革命根据地。桑植、永顺、龙山、保靖、大庸等县，属中华苏维埃共和国湘鄂川黔边省革命委员会管辖。永顺、保靖接壤地区设立了郭亮县。

中华人民共和国成立以后，泸溪、凤凰、乾城、永绥四县属

沅陵专署管辖；保靖、古丈、永顺、大庸、桑植、龙山六县属永顺专署管辖。1952年，成立湘西苗族自治区，吉首、古丈、泸溪、花垣、凤凰、保靖六县为自治州行政区域；永顺、龙山、桑植、大庸四县由省交自治区代管。1955年3月，改为湘西苗族自治州。1956年10月，国务院确认土家族为单一民族，于1957年9月，成立湘西土家族苗族自治州，管辖上列十县。1988年5月，大庸、桑植划归张家界市管辖。

新中国成立后，湘西人民用自己勤劳的双手建设自己的家园。特别是改革开放和现代化建设新时期以来，湘西人民逐渐解决了温饱问题，又在向小康迈进，实现由传统的自然经济、新中国成立后的计划经济向社会主义市场经济这一历史性的飞跃。但由于自然的、历史的、现实的种种原因，湘西人民至今尚未摆脱贫困，告别贫困。一些边远山区的土家苗寨，至今还在为温饱问题而“日出而作，日落而息”，没有走出贫困的阴影。仅以湘西土家族苗族自治州为例，8个县（市）中，有国家级贫困县3个，省级贫困县5个。全州264万人口，至今尚有30余万人没有脱贫，由于土地贫瘠，生产条件差，一遇天旱水灾，则又陷入贫困之中，一些刚刚脱贫的山区也由此而返贫。如今，湘西成了扶贫攻坚的主战场。湘西是神奇而美丽的，又是饶薄而贫瘠的，这是一种“美丽的贫困”。

第二节 湘西人文环境与民族分布

湘西土家族苗族自治州，面积15486平方公里，境内居住着土家族、苗族、回族、瑶族、侗族、白族等少数民族，人口264.58万人，其中土家族105万人，苗族86万人，少数民族占

总人口的72.9%。辖吉首市和龙山、永顺、保靖、花垣、古丈、凤凰、泸溪七县。

自古以来，湘西为湘川咽喉之地，历史悠久，山水奇异，民风淳朴。境内自然景观绚丽多彩，人文景观独特神奇。这里重峦叠嶂，林木参天，溪河纵横，洞穴成群，名胜迷人，既有全国落差最大的流纱瀑布，又有工艺精湛、风格独具的古建筑老司城祖师殿。大自然的鬼斧神工，造就了这块洞天福地。湘西的美在于山，巍巍武陵是湘西的脊梁。高耸入云的八面山呈现出“风吹草低见牛羊”的“塞外风光”；莽莽苍苍的高望界，林海绵亘，荫天蔽日，珍禽异兽不绝于野；四季绿意诱人的南华山，犹如一只栖息于湘西山地的金凤凰。湘西的美在于水，山清水秀，滔滔西水是湘西亘古不息的血脉。两岸青峰对峙，青幽迷人的猛洞河享有“天下第一漂”的盛名；静谧的皮渡河，修竹夹岸，十里长廊一画屏；而澄明浩渺的栖凤湖，则是湘西熠熠生辉的一颗明珠。湘西的美在于人，“智者乐山，仁者乐水”，奇山异水赋予了湘西人这种神韵。湘西人既有着“红灯千盏人万叠，一片缠绵摆手歌”的辉煌艺术，又有着崇侠尚义的古道热肠和淳朴的民情。神奇的土地自有其神奇的物产，银杏、水杉、香楠等名贵树种生长于此；油桐、生漆等特产声名远播；古丈毛尖、保靖岚针茶，香飘四海；黄连、杜仲、黄柏、天麻等使湘西成了华中著名的天然药库。60余种地下矿藏又为湘西铸造了一只“金饭碗”，花垣县有“东方锰都”之称。湘西好酒“湘泉”、“酒鬼”名甲全国，声震海外。

一、吉首市

吉首市位于湖南省西部、武陵山脉东麓，毗邻鄂、渝、黔三省市，是湘西土家族苗族自治州首府，被誉为武陵山区的明珠城

市。市辖 18 个乡镇、街道办事处，总面积 1062 平方公里，人口 29.43 万人。枝柳铁路纵贯南北，209 国道、319 国道在此相互交会。

吉首市境内秦属黔中郡，宋置镇溪砦，明设镇溪军民千户所，清有乾州厅，民国初改乾县为乾城县，1953 年更名吉首县，1982 年撤县建市。在这块古老而又年轻、朴拙而又神奇的土地上，养育了明代苗族哲学家、教育家吴鹤；光绪年间，在家乡募兵到闽、台抗法的陕甘总督杨岳斌；率兵抗击八国联军、保卫大沽口，以身殉职的天津总兵罗荣光；民国期间，热心苗区教育，潜心研究苗族问题的著名学者石启贵；中国当代画马四杰之一的国画大师张一尊等一大批民族英才。吉首南连凤凰县，北接张家界，为湖南西部旅游黄金线的中心，已成为西南地区新兴的旅游热点。境内山峰林立，溪河纵横，溶洞广布。有全国落差最大的流纱瀑布；有蔚为壮观的矮寨坡公路天险；有集自然风光与民俗于一身的德夯苗寨。

吉首市已探明有很高开发价值的磷、石灰石等矿藏 50 余种；桐油、生姜、椴柑、苎麻、药材闻名全国；酒鬼酒、金银饰品、乾州板鸭、河溪香醋等名优产品蜚声中外。建市 25 年来，人民解放思想，改革创新，抓住机遇，加快发展，综合实力显著增强，农业产业化程度不断提高，形成了果、畜、烟、菜等四大支柱产业。

工业化进程进一步加快，已建成以轻纺、医药、绿色食品、建材、冶化为支柱，门类比较齐全的工业经济体系，涌现出一批知名企业和著名品牌。随着省级经济技术开发区——乾州新区开发的顺利推进，一个新的经济发展平台正在形成。城市功能日臻完善。吉首是全国、全省民族自治地方改革开放试点市、试验区，为四省市边区重要的物流中心和商贸重镇，市场建设兴旺发达，城乡贸易日益活跃。吉首市大力实施“科教兴市”战略，

科技对经济的贡献率达到40%以上。医疗卫生水平逐步提高，人民生活不断改善。

二、龙 山 县

龙山县位于湘西北边陲，地处武陵山脉腹地，连荆楚而挽巴蜀，历史上称之为“湘鄂川之孔道”，全县南北长106公里，东西宽32.5公里，总面积3131平方公里。地势北高南低，东陡西缓，境内群山耸立，峰峦起伏，酉水、澧水及其支流纵横其间。地域属亚热带大陆性湿润季风气候区，四季分明，气候宜人，雨水充沛。在这片神奇而又美丽的土地上，繁衍生息着土家、苗、回、壮、瑶等16个少数民族。全县辖49个乡镇（场），532个行政村，总人口54.4万人，其中少数民族36.1万人，占66%。土地构成为“八山半水一分田，半分道路宅基地”，山地面积占总面积的80.2%，耕地面积仅占8.5%，人均0.8亩。龙山的历史悠久而灿烂，远在夏商周时代，龙山为荆州地域，1729年（清雍正七年），改土归流，置龙山县。龙山人民有着光荣的革命传统，近代以来，龙山人民先后参加过白莲教起义、太平天国运动、武昌起义、护法讨袁运动。第二次国内革命战争时期，这里是贺龙、任弼时、关向应、王震、萧克、廖汉生等老一辈无产阶级革命家创建的湘鄂川黔革命根据地的中心，当时的湘鄂川黔省委、省政府就设立在兴隆街乡、茨岩塘镇。当年，跟随贺龙参加红军闹革命的龙山儿女有9600多人，现有在册烈士2400人。龙山风光旖旎，山奇水秀，自然、人文景观交相辉映，民族风情浓郁迷人，火岩溶洞群神奇瑰丽，乌龙山大峡谷鬼斧神工，佛教圣地太平山闻名遐迩，“摆手舞”、“毛古斯”等土家民俗古老神秘。龙山聚宝藏珍，素有“万宝山”之美誉。水利、森林、草场资源极为丰富，药材驰名武陵。矿产资源种类繁多，主要有煤