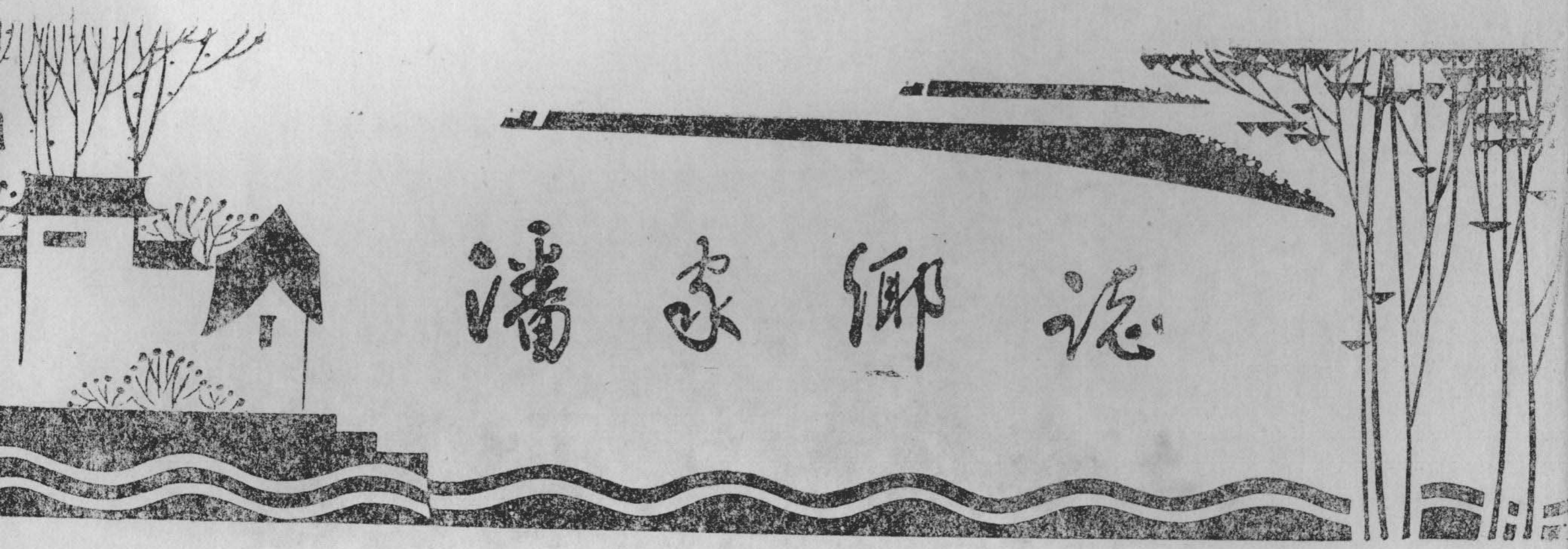




潘家鄉誌

武進縣
潘家鄉

編史修志領導小組



潘家鄉志

武進縣潘家鄉編史修志領導小組

《潘家乡志》编纂工作人员名单

编纂领导小组

组 长 王金兴

副组长 王仲民

成 员 赵焕金 许元根 王钊根 徐 焯

段再新 钮志平 徐荫良

编写小组

主 笔 徐荫良 刘行健

成 员 薛文锡 许彦新 赵建平

顾问小组

张锡生 王根福 唐锡明

题 词 严 辰

封面设计 曹有成

封面题字 应野平

扉页题字 俞子才

摄 影 钮志平

地图绘制 黄明远

印 刷 南漕印刷厂

前 言

熟悉乡土，热爱乡土，
是爱国主义的起点。

严 长 1983.9.

武进县潘家乡编文修志领导小组

1984年9月

前 言

地方志是重要的历史文献，它记载着一个地区地理、气候、经济、政治、文化等方面的详实资料和人物的重要活动，对后人总结经验和制订规划，具有重要的借鉴作用。因此，编写地方志，素为有识之士所重视。在进行四个现代化建设的今天，编写社会主义新方志尤其具有重要意义。

潘家乡（人民公社）地处太湖之滨，山明水秀，历史上誉为“新塘八景”的有三：“陈湾嶂叠”为竹青林茂的宝地，“亭山夕照”有奇辉幻彩的胜景，“板桥书屋”是躬耕力学的旧庐。

潘家、周桥两镇当我乡南北交通要冲，虽经兵燹灾劫，仍旧趋繁荣。

解放后，随着社会主义建设事业的发展，潘家人民凭借天然优势，对山区、平原、水域全面规划，综合利用，使山区茶香果甜，平原粮丰猪肥，河塘鱼鲜珠润，出现了农、林、牧、副、渔全面发展的新气象。工业生产呈现新兴态势。文、教、卫生事业不断发展，为培养人材和人民保健事业作了贡献。我乡人民勤劳俭朴，人才辈出，在促进潘家前进的历史上留下了光辉的业绩。

继承前辈修志的优良传统，编写新方志，是时代赋予我们的光荣使命。在党的十一届三中全会的正确方针指引下，在中共武进县委的领导下，1982年3月，乡党委成立了乡志编写领导小组和乡志编写小组，着手编写乡志。两年多来，编写组的同志本着详今略古的精神，召开各种座谈会，信访我乡在外埠工作的知情人士、访问熟悉本地情况的各界人士，广徵博采，搜集整理翻阅了大量历史资料，在县编史修志办公室和有关部门的指导协助下，在县、区领导和关心家乡事业的同志的支持鼓励下，认真撰写，反复推敲，几易其稿，写成了一部思想性、资料性、科学性基本上符合时代要求的乡志，并经上级领导审核批准，付印成册，成为我乡的第一部地方志。但由于留存的历史资料甚少，我们的水平有限，影响着乡志的详实和完善，会有遗漏和谬误之外，敬祈读者指正，并向为编写乡志贡献力量的有关单位和同志表示感谢。

武进县潘家乡编史修志领导小组

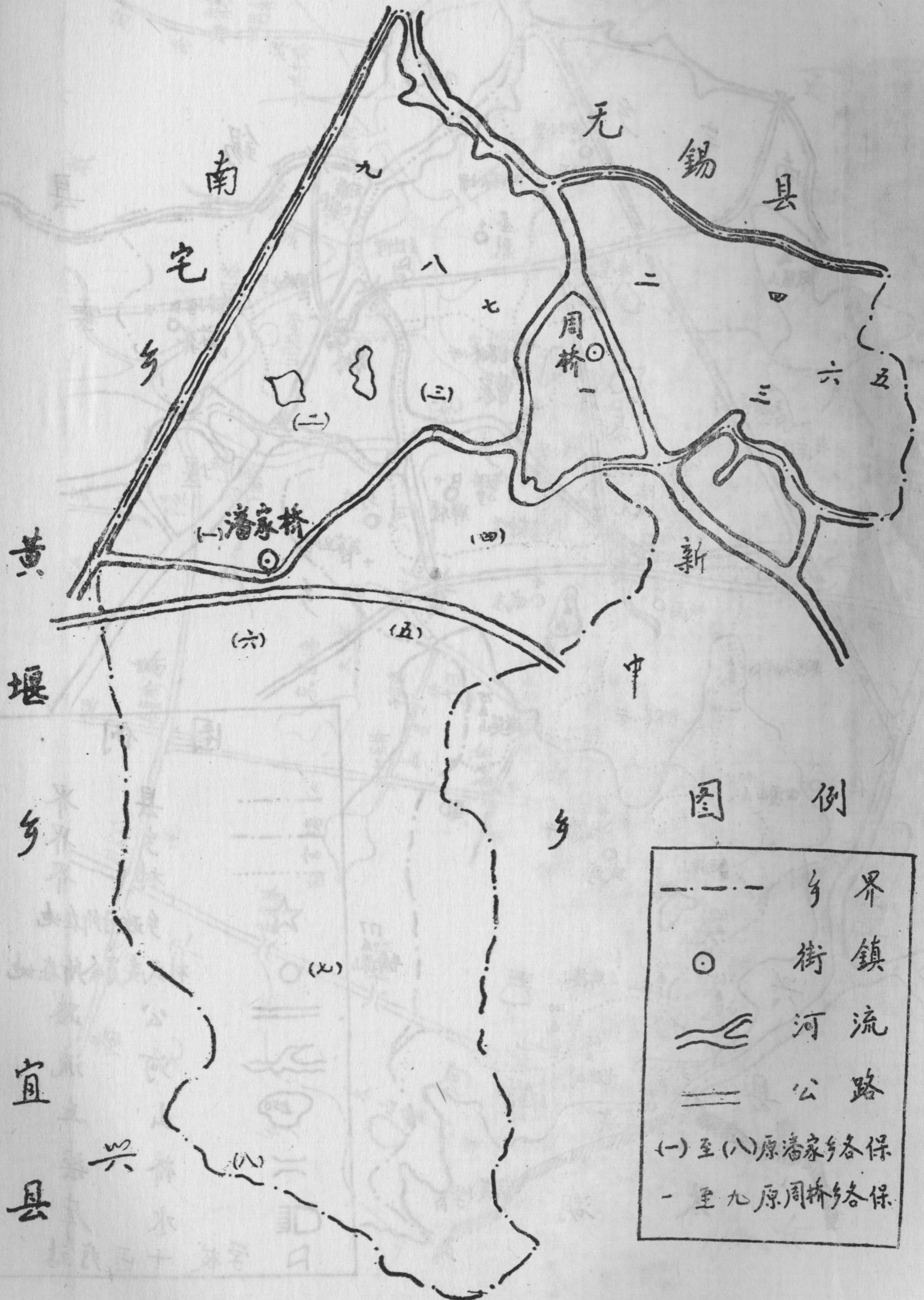
1984年9月

凡 例

- 一、本志按编、章、节、目、项级次排列。
- 二、本志各编按内容作横向安排，每编按时间先后作纵向安排。
- 三、本志按“详今略古”的原则，重点记述现代部分的史事。
- 四、本志时限起于史事发生之时，迄于公元1983年，但如必须伸延者，不受此限。
- 五、本志纪年，解放前用当时的纪年，在括号内加注公元纪年，解放后用公元纪年。
- 六、本志地名用当时地名，在括号内加注今地名，文中的“潘家地区”及“我乡”指今潘家乡地区。
- 七、本乡原称乡，从1958年9月至1983年5月改称人民公社，下辖大队、生产队，1983年6月起又称乡，下辖行政村、村民小组。志内叙述58年9月至83年5月史事时称“公社”、“大队”、“生产队”，此外称“乡”、“村”、“村民小组”或“自然村”。
- 八、本志所称“解放前后”，系指1949年4月23日前后。
- 九、本志数字除公元年、月、日外用汉字书写，但表格中仍用阿拉伯数字书写。
- 十、本志中有关的科学计算单位，有译名的使用译名。如千伏安(KVA)、土壤酸碱度(PH值)、米(m)、厘米(cm)、毫米(mm)、千瓦(KW)、海拔(吴淞标高)等等。
- 十一、本志以文字记叙为主，适当使用图、表。
- 十二、本志文体为语体文，摘录材料按原文转载，加用标点符号。
- 十三、凡属附录材料，都加标“附录”二字。

秦望乡简图

1947年11月至1949年4月22日



图例

---	乡界
○	街镇
~	河流
==	公路
(一)至(八)	原潘家乡各保
-至九	原周桥乡各保

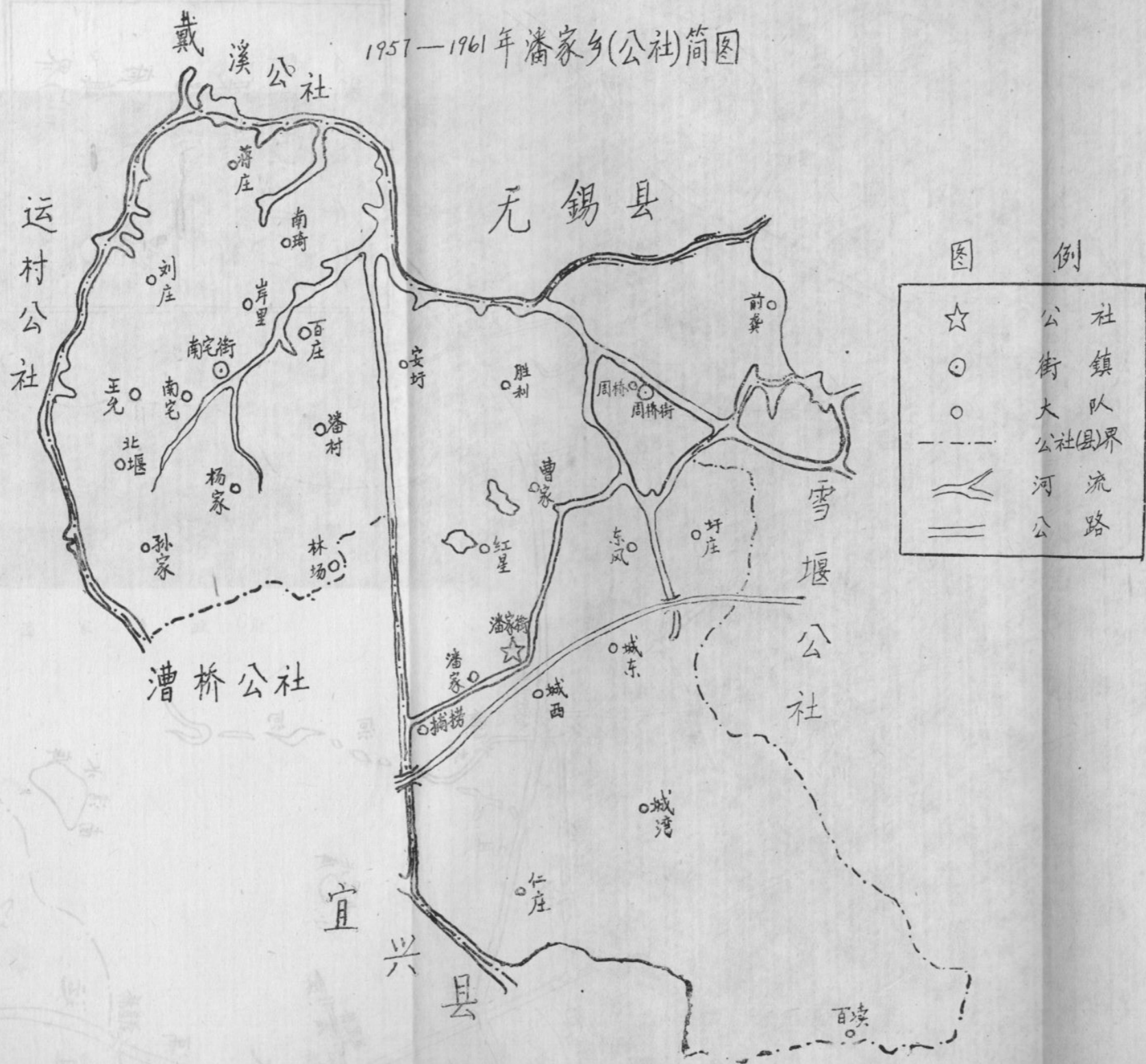
潘家乡行政区划图

1983.5

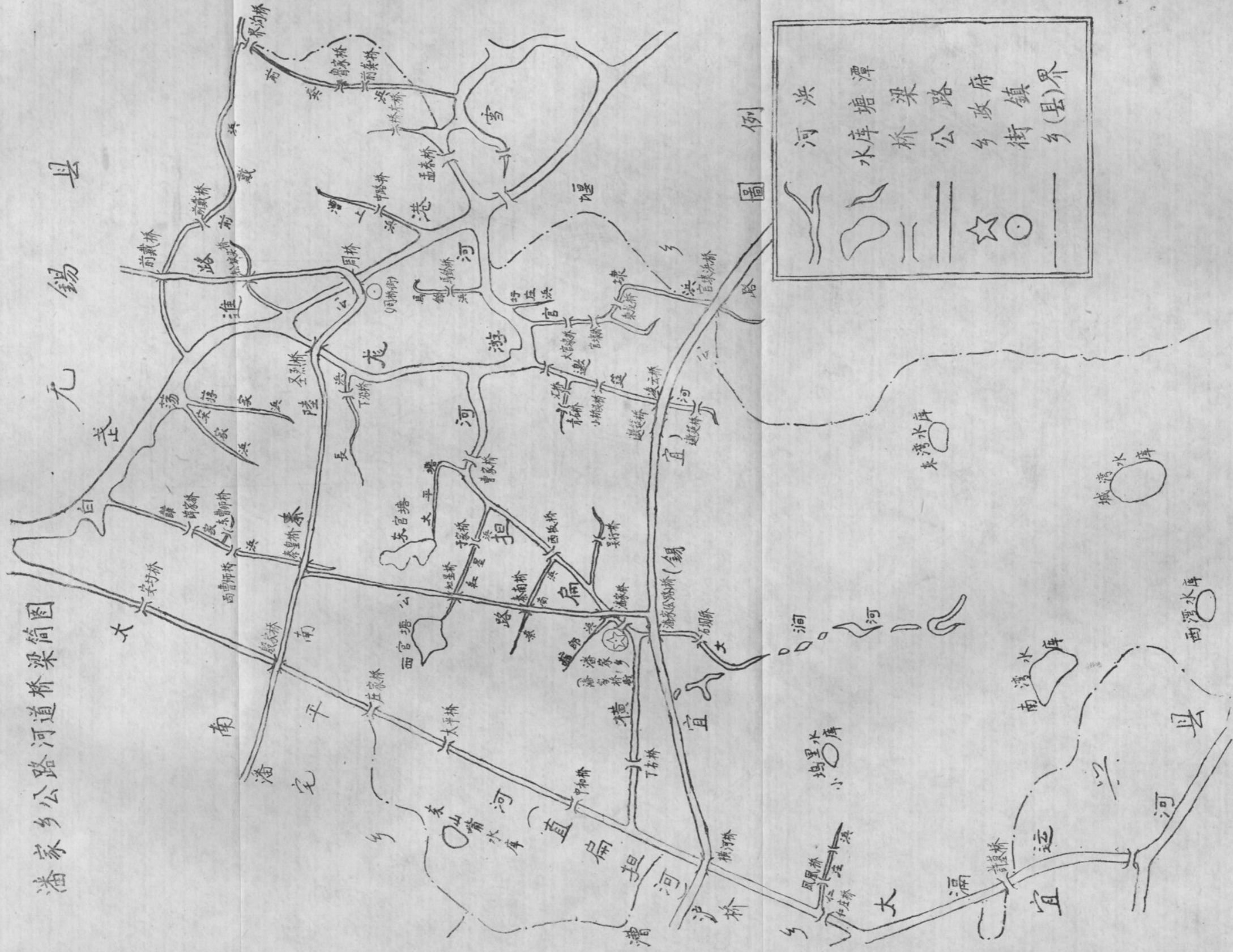


图例	
--- (dashed line)	县界
- - - (dash-dot line)	乡界
..... (dotted line)	村界
☆ (star)	乡政府所在地
○ (circle)	村民委员会所在地
== (double line)	公路
~ (wavy line)	河流
△ (triangle)	山丘
≡ (triple line)	桥梁
▭ (rectangle)	水库
□ (square)	学校
+	医疗站

1957—1961年潘家乡(公社)简图



潘家乡公路河道桥梁简图



无錫县

例

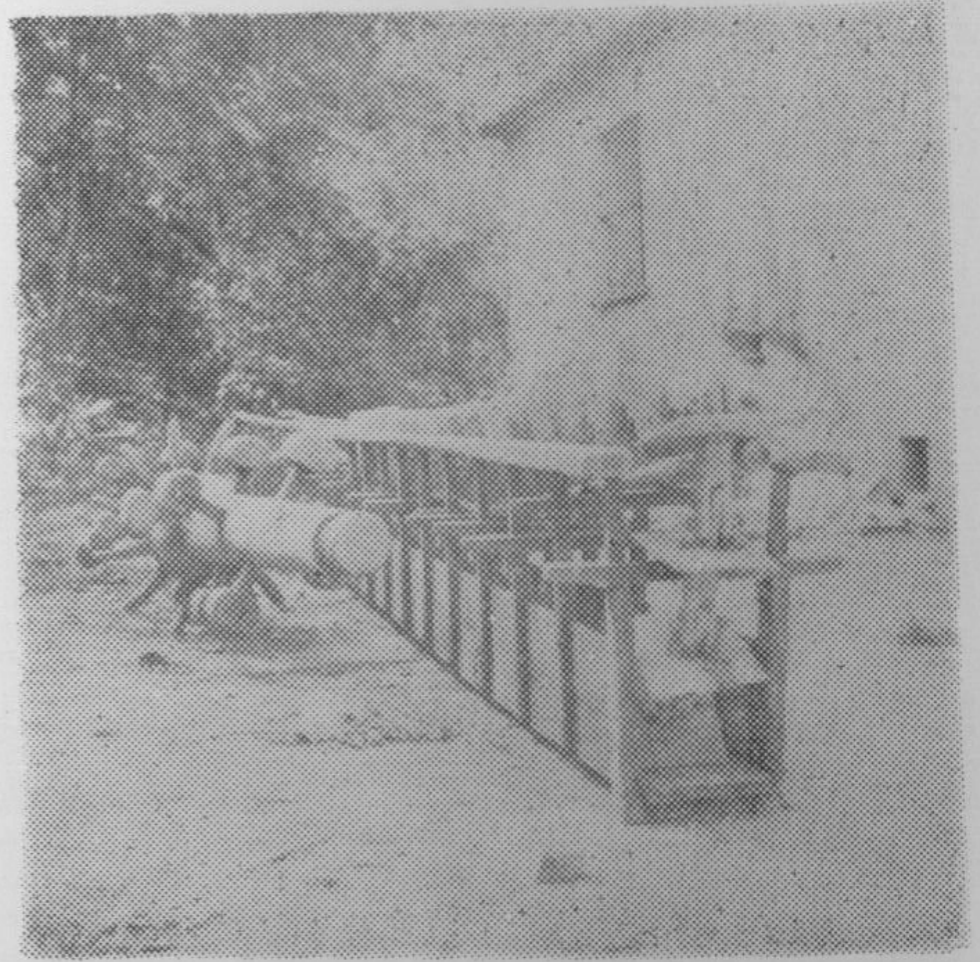
	河
	水库
	桥
	公路
	乡界
	街
	镇
	县界



潘 家 乡 政 府



木（铁）犁



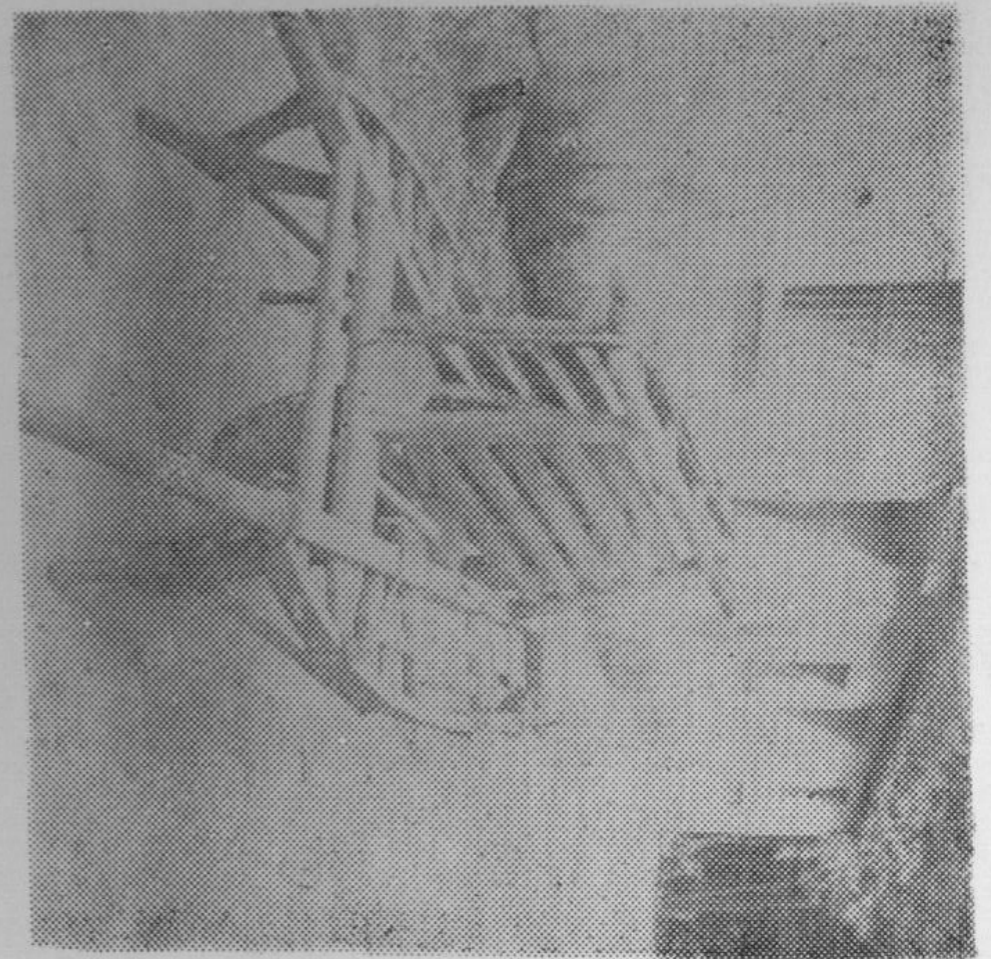
龙骨车车轴、车箱



南湾水库一角



风 车



手推独轮车



杉木林(一)



杉木林(二)



毛竹林



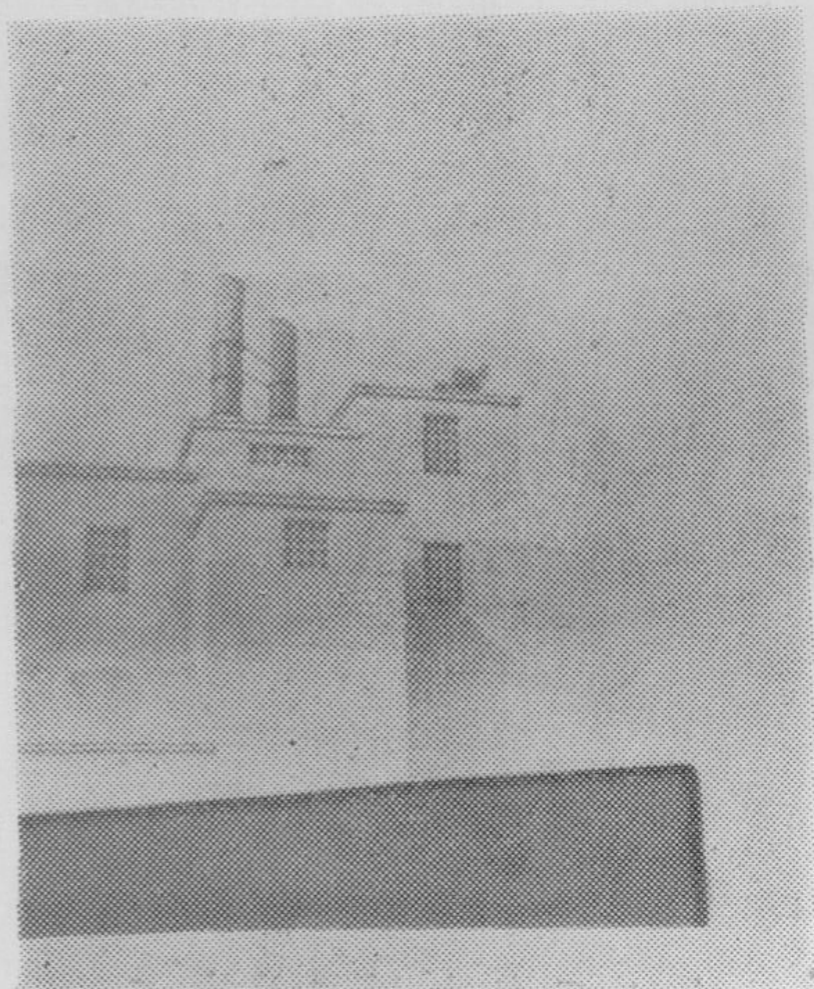
桔林



潘家乡工业公司



潘家农机厂



潘家水泥厂



潘家乡供销社大楼



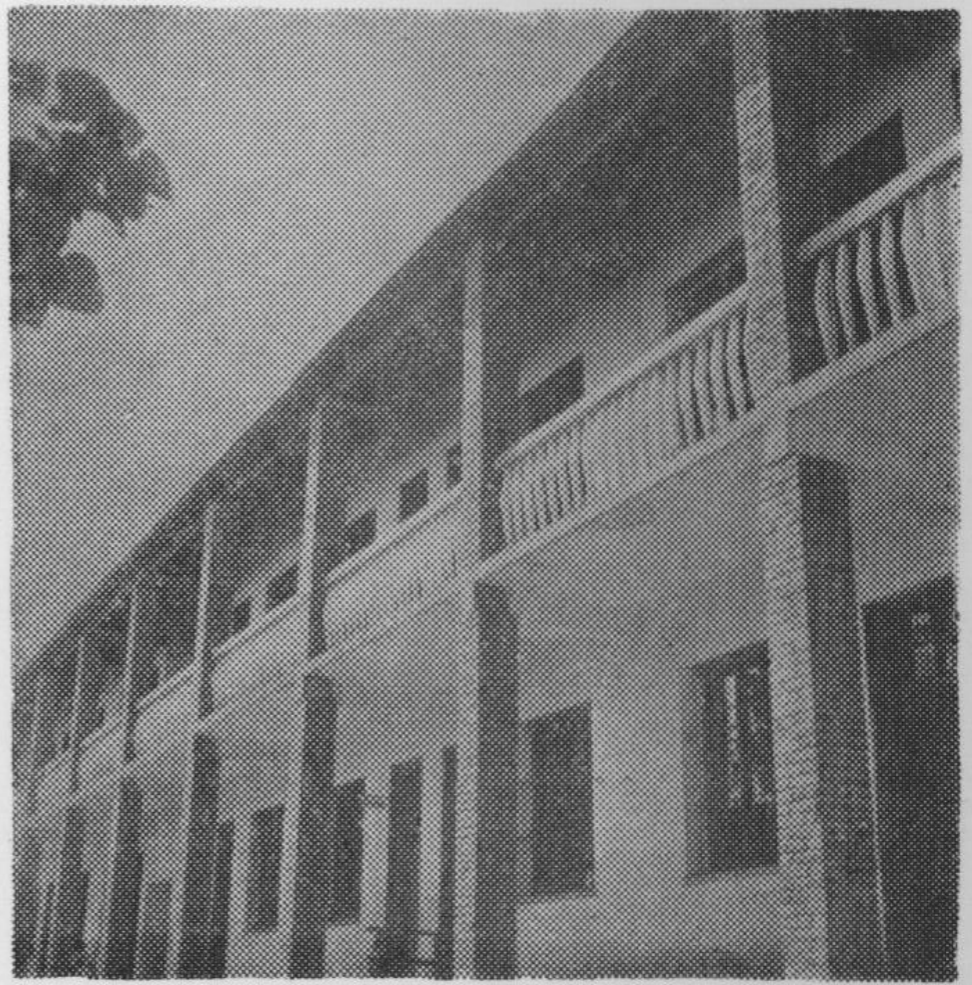
周桥新街



潘家乡一九八三年农历二月初二日集镇商品交流盛况



潘家乡信用合作社



潘 家 中 学 校



潘家桥中心小学



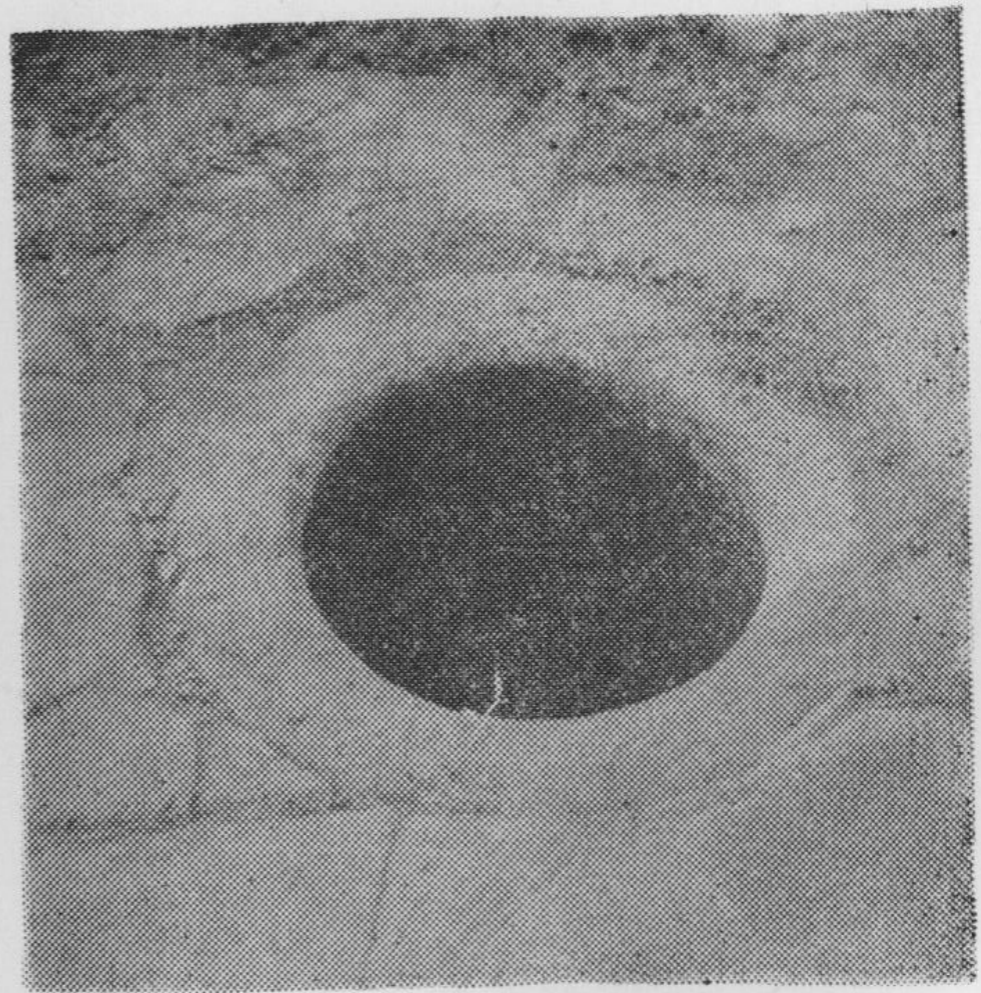
潘 家 卫 生 院



晋王孝子墓碑



蓼莪寺陶缸、陶甕



萧井