

了解历史

100幅

# 名画

代表中国艺术高度的

传世经典



李默主编



廣東旅游出版社  
GUANGDONG TRAVEL & TOURISM PRESS



了解历史丛书



# 代表中国艺术高度的 100 幅名画



李默 / 主编

广东旅游出版社

## 图书在版编目(CIP)数据

代表中国艺术高度的100幅名画 / 李默主编. — 广州: 广东旅游出版社, 2013. 10  
ISBN 978-7-80766-645-5

I. ①代… II. ①李… III. ①中国画—作品集—中国  
IV. ①J222

中国版本图书馆CIP数据核字(2013)第221332号



## 代表中国艺术高度的100幅名画

总策划: 李默

版式设计: 腾飞文化

封面设计: 盛世书香工作室

责任编辑: 张晶晶

责任技编: 刘振华

出版发行: 广东旅游出版社

(广州市越秀区先烈中路76号中侨大厦22楼DE单元  
邮编: 510075)

印刷: 北京潮河印刷有限公司

(北京市通州区宋庄镇小杨各庄村)

开本: 695×940mm 16开

印张: 10

字数: 105千字

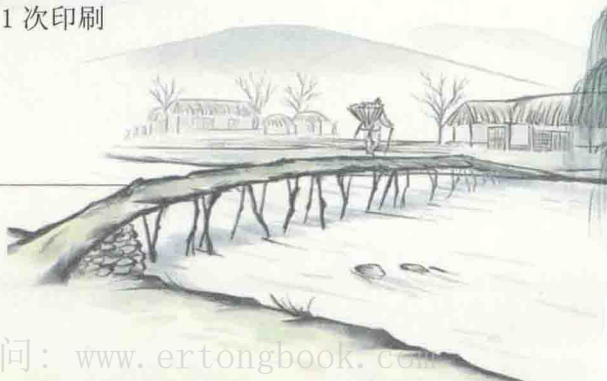
版次: 2013年10月第1版第1次印刷

印数: 1-5000

定价: 23.80元

[版权所有 侵权必究]

广东旅游出版社图书网  
[www.tourpress.cn](http://www.tourpress.cn)





## 出版者识

《了解历史丛书》是一部全景式图文并茂记录中国文明历史的大书。出版者穷数年之力，会集各方力量——专家、学者、编辑、学术顾问们，在浩如烟海的历史档案、资料、著作中，探珍问宝，追寻中华文明在悠悠历史长河中的灿烂之光。此书的出版，凝聚了编撰者的心血，学术顾问们的智慧。尤其是李学勤先生，亲自动笔写下了序言，更增加了本书沉甸甸的分量。

中华文明的历史充满了辉煌与苦难，成就和挫折。它的历史无处不在，决定着中国人今天的思想和感情。当今的中国和中国人是中华文明的历史造就的，是中华文明的历史的延伸，也是它的一个组成部分，中华文明的历史之河奔流到现在。

中华文明是人类历史上最伟大的文明之一，是人类文明发展的主要构成。中华文明丰富、深刻、辉煌、博大，在人类文明中的骨干作用和领导作用人所共知。在人类文明的发源时期，中国就是四大古国之一，是地球上文化的策源地之一。在人类文明的早期，中华文明成为文明在东方的支柱，公元前前后 200 年间，人类的汉帝国与罗马帝国这两只铁手攥住了地球。在欧洲进入中世纪的时候，中华文明更成为人类文明最主要的领导，它的文明统治东亚，传遍世界。进入近代，中华文明处于自身的重压和西方的欺凌下，但中国人民的斗争史和奋起精神是人类文明历史中不可缺少的一页。

五千年的中华文明为人类贡献出了从思想家孔子到科学技术的四大发明、从唐诗宋词到长城运河的伟大创造，贡献出了从诸子百家到宋明理学，从商周铜器到明清文学的深刻内涵，也贡献出了从五霸七强到三国纷争、从文景之治到十大武功的辉煌历史。中华文明的历史绚烂多彩，在人类文明的历史长河中永放光芒。

中华文明也是人类历史上最独特的文明，没有哪一个文明像中华文明这样持久，这样统一一致。世界上其他文明不但互相交错，其创造者也都与高加索体质的人种有关，它们是姐妹文明。在人类历史中，只有中华文明才是独特的，它的创造者是中国土地上的中国人民，与其他任何地方的人民都没有关系，它的文化是统一一致的文化，可以不依赖于其他任何文明而生存，但中华文明也绝不是封闭的，它接受他人的文化，也承担自己对于人类的责任。

人类进入新世纪，中国的社会经济发展令世人瞩目。人们对于世界未来的政治和经济结构的估计无不以东亚和太平洋为中心，而尤以中国为重点。



经济起飞只是当代中国的一个方面，中国的精神文明的建设尤为刻不容缓。如果中国要自觉地发展中华文明，要有意识地使中国的发展具有世界意义，就必须发展强有力的精神文化，这样才能使中华文明的发展进入一个新的阶段，才能形成中国和中华文明的全面现代化。

而中国的精神文化的发展植根于中华文明的伟大传统之中。进入近代之后，在西方文化的冲击下，对于中国文化的价值产生大量的情绪化和激烈冲突的论调。“五四”运动打倒孔家店的口号具有冲破封建束缚的时代意义，对中国文化的发展有不容否认的正面意义，与文化虚无主义是完全不同的。文化虚无主义者否定中国传统文化，在现代化的旗帜下主张全盘西化；而复古主义则沉迷于中国文化的古董，走进反进步、反科学的泥潭。

历史的发展则超越了所有这些论点，产生这些论调的一百多年来的中国近代史已经结束。历史要求中国发展，要求中国走在全世界发展的前列。西化论和复古论都已过时，历史已经要求世界超越西方，中国可以承担起世界的命运，而中国的现实和世界的历史都说明，中国的使命在于它的发展前进，而非倒退。

中华文明走出迷惘的时代，我们这一代处在一个伟大而具有挑战的历史阶段。

总结历史、展望未来，这就是《了解历史丛书》的意义和使命。我们创作《了解历史丛书》，力求总结和回顾中华文明的全貌，在内容和形式上都开创一个新的局面。在内容结构上，既具有一定的深度，又具有相当的广博性，既有严谨、准确的学术价值，又有活泼、流畅的可读性。我们在本丛书内容纳了中华文明的各个方面，使它综合了大规模学术著作的系统性、严密性和普及读物的全面性、简易性，它既可作为大型工具书检索中华文明的各个成分，又可作为通俗的读物进行浏览。

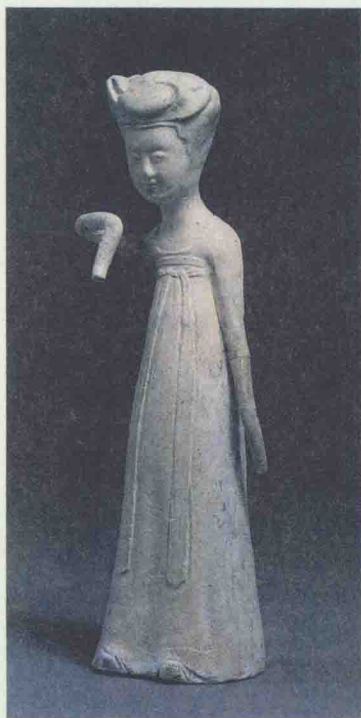
我们从上世纪90年代初起就开始思考中华文明的历史和现实问题，并逐渐形成了编著《了解历史丛书》的设想。在开展这项庞大的文化工程之始，我们就聘请了国内权威学者李学勤、罗哲文、俞伟超、曾宪通、彭卿云诸先生担任学术顾问，他们对计划作了充分讨论，并审阅了大量初稿。我们聘请了广州、香港地区的社会科学学者、大学教师、研究生以及我社编辑人员几十人担任稿件的撰写工作。

通过创作这部书，我们深深地感受到了中华文明的博大精深，也感受到了它的内在缺陷。中华文明具有辉煌的时期，也有苦难的年代，有它灿烂的成就，也有其不足的方面。中华文明在自身中能够吸取充分的经验和教训，就能够使自身健康壮大，成长发展。

通过创作这部书，我们也深深感受到了出版事业的使命和重任。我们希望这部书能受到广大读者的喜爱，起到它所应当起的作用。为中华文明的反省、前进和奋起作一点贡献。

# 目录

- 烧沟汉墓壁画代表中国早期壁画 /001  
西汉壁画的主题：升仙驱邪 /003  
孝堂山画像石 /006  
南阳画像石自成一格 /007  
和林格尔汉墓壁画丰富 /009  
佛寺壁画开始在中国兴起 /010  
顾恺之代表魏晋绘画艺术高峰 /011  
中国绘画进入繁荣时期 /014  
娄睿墓壁画代表北朝绘画水平 /016  
佛寺壁画艺术达到高峰 /017  
谢赫著《画品》 /019  
萧绎作《职贡图》 /021  
画家阎毗入隋 /022  
展子虔发展山水画 /023  
阎立本丹青神化 /024  
初唐壁画场面盛大 /026  
李思训画山水 /027  
陈子昂扭转唐代诗风 /028  
李仙蕙墓壁画已显盛唐气象 /030  
盛唐壁画生动细致 /031



- 破墨山水出现 /033  
经变绘画艺术达到高峰 /034  
韩干画马 /037  
吴道子画名广播 /038  
“周家样”派画仕女 /040  
吐蕃重修敦煌壁画 /041  
荆浩发展新画法 /044  
董源创江南山水画法 /045  
西蜀画风兴盛 /048  
顾闳中作《韩熙载夜宴图》 /049  
黄筌、徐熙画花鸟 /051  
宋初三大家奠基宋山水画 /053  
李成山水画独成一派 /055  
范宽画山水 /056  
黄居寀画花鸟 /057  
宋小景山水画繁荣 /058  
苏轼书画独辟蹊径 /059  
文同画竹 /061  
北宋文人画崛起 /062  
李公麟白描 /064  
米芾画烟雨 /066  
张择端作《清明上河图》 /067  
《听琴图》轴、《文会图》轴作成 /069  
王希孟及二赵画青绿山水 /070  
李唐绘画承前启后 /071  
吕本中作《江西诗社宗派图》 /073  
米友仁善画江南 /074  
苏汉臣画《秋庭戏婴图》 /075  
杨无咎画村梅 /076



- 陈居中作《文姬归汉图》/077  
刘松年称绝画院 /078  
梁楷善画人物 /080  
法常画法自然 /083  
李衍画墨竹 /084  
米氏云山派流传 /086  
任仁发画《二马图》/088  
朱思本绘《舆地图》/089  
元代壁画的杰作——永乐宫壁画绘成 /090  
王冕诗画自成一格 /093  
赵孟頫绘画主张有古意 /095  
元代壁画大量出现 /097  
黄公望为元四家之冠 /099  
赵孟頫影响江南画坛 /102  
《图绘宝鉴》编成 /103  
江南文人画兴盛 /104  
明代山西多壁画 /106  
宣德画院画风形成 /107  
宫廷画家创作活跃 /109  
吴伟领导江夏派 /112  
吴门四家沈周、文征明、唐寅、仇英创建领导吴门画派 /113  
唐寅绘画自成一格 /118  
中国版画进入繁荣时期·版画各流派出现 /120  
仇英精研画技 /122  
“白阳青藤”将写意花鸟推向高峰 /124  
画家文征明去世 /126  
罗洪先《广舆图》成 /127  
董其昌开创松江画派 /128  
民众抄董其昌家 /130



胡正言印成《十竹斋书画谱》/131

画圣王冕去世/132

潍县民间木版画产生/133

赵之谦书画印俱佳/134

吴友如入《点石斋画报》/136

莫高窟藏经洞的发现/136

四王垄断清初画坛/138

八大山人积愤为画/141

《避暑山庄图》绘成/142

清代壁画雕塑衰落/144

郑板桥画墨竹/145

扬州八怪风格独异/147

仕女画兴盛/149

海上画派形成/150



## 烧沟汉墓壁画代表中国早期壁画

汉代，壁画盛行，1957年发现于河南省洛阳市烧沟西汉晚期墓室内的壁画，是中国早期壁画的代表。

烧沟汉墓壁画面貌基本完整，它的主要造型手段是线描，侧重于表现人物性格和运动感的传达。情节性画面上



西汉二桃杀三士

背景与前景人物的平面关系，呈现了早期绘画的二维特点。以画为主、雕绘结合的表现手法，可能受到当时地面建筑装饰手法的影响，是后世大量这种艺术形式的雏形。

烧沟汉墓壁画，分布在主室的墓门内额、隔墙及中柱、后壁、墓顶中脊上，一部分为完全绘画形式，一部分画在经过镂雕或带有高塑的砖面上。墓门内额一个浮雕的羊头周围画有树木、飞燕和翼虎吞噬裸女图，似乎是地神崇拜和除魅消旱观念的反映；隔墙横楣上方梯形部位的两面有凤鸟、龙、虎、鹿、怪兽、翼马、玉璧、窗门及人物等形象，表现了祛邪的雉仪和对吉祥的祈求。由12块砖面构成的前室顶部中脊是天象图，画满日、月、星、云，里面是有金乌的太阳、有蟾蜍玉兔的月亮以及大部分可经实证的星座，表现了白昼与黑夜的更替，形象地传达出对天体的认识，这种认识与“升仙”意识结合，演变为对天界的向往，与墓室券顶这个特定部分在功能上是吻合的。

墓主室中有两幅完整的画面。隔墙横楣上的一幅，画有13个人物，右边



鸿门宴壁画(左)



鸿门宴壁画(右)

是表现“忠勇”的“二桃杀三士”故事，左边内容不太明确，其中有一人物特别矮小，有人认为表现的是周公辅成王或赵氏孤儿的故事。后壁的一幅呈梯形，画有9人围绕中间一兽首人身持杯饮酒的形象，右边是一人站立，二人对饮与庖厨场面，左边是二人拱手站立，一人持剑跨步。从宴饮、怒目挥剑和背后的山峦景象分析，可能描绘的是楚汉战争“鸿门宴”的史实。壁画位置之外的主室壁面及墓顶斜坡所用的砖，均以模印几何花纹装饰，单色的印纹砖与彩色壁画构成了互映的整体效果。

## 西汉壁画的主题：升仙驱邪

西汉壁画在秦代宫室壁画的基础上，题材和技巧有大发展，现存的多是从汉墓发掘中得到。汉代墓室壁画多属装饰性，在西汉早期兴起，墓主人大多是地方豪强或显贵高官。西汉壁画可使人们了解西汉社会经济、文化、绘画和审美意向。现今所知道的西汉墓室壁画大都分布在广州、河南洛阳、陕西西安交通大学、甘肃武威五坝山等地。壁画墓主要是大型空心砖构筑，壁画的主体则是升仙驱邪。

西汉壁画在汉墓壁画中属于前期的，主要以河南洛阳卜千秋墓、洛阳烧沟第六十一号墓等作为代表。壁画墓的发展与西汉中期以后豪强大族厚葬习俗的发展相随，而壁画墓的出现则多在当时的军事要塞或经济文化中心。尤以陕西、山西、河南为最多。这一时期的壁画内容包含升仙和天象，墓室的主室内大多绘满壁画，脊顶绘天象和云气、四神图。这一时期的壁画风格淳朴，



洛阳西汉古墓壁画。“车马出行图”原发掘于洛阳老城西北，后移置“王”陈公园内复原保存，为西汉中期遗物。同时出土的大幅壁画，尚有星宿图、吉祥图、升仙图、二桃杀三士图等，皆色彩艳丽，结构紧凑，形象生动。



西汉开明兽与不死树。这幅画是描绘开明兽与不死树的神话故事，表达了墓主人企望死后升仙，过美好生活的幻想，亦有祥瑞之意。



西汉女娲画

构图简单，某些还有西汉早期帛画的一些特征。当时主要的绘画工具是毛笔，使用的是黄、绿、朱、紫、橙等色彩的矿物质颜料，使壁画色彩经久不褪。绘画技法还比较单一，绘制技巧上发挥了战国到西汉早期宫廷壁画和帛画上用墨线勾勒轮廓再平涂施色的手法，造型手法上是写实与夸张结合。

洛阳卜千秋墓年代较早，墓内壁画保存比较

好，主室东侧门额画着象征吉祥的人首神鸟，后壁上方正中画着猪头方相，其意在驱鬼辟邪，它的下面则是青龙白虎。墓顶壁画是长卷式画面，包含天象与升仙两种内容，全长451厘米。东西两端各表现一种内容，天空景观由彩云环绕的女娲、含蟾蜍桂树的月象、人首蛇尾的伏羲、含三足鸟的日象构成；升仙的场景由双龙、神鸟、“泉羊”、白虎护卫、仙女持节方士导引，男墓主挎弓骑龙，女墓主捧鸟骑三头凤的景象构成。画面上的每种物象都很有生气，布局有序，勾线流畅，变化多姿的流云纹起着联结统一画面的作用，表现了较高的绘画技巧。整个

画面使人们看到了典型的升仙驱邪主题，极为形象地表达了当时人们渴望死后升仙的幻想。

洛阳烧沟第六十一号西汉墓，壁画内容除保持升仙驱邪的基调外，出现了一些新题材，开始画一些历史故事，如“二桃杀三士”，意在宣扬封建道德。

值得注意的还有西安交通大学和武威五坝山的西汉晚期墓室壁画，尤其是西安的西汉壁画墓，它的顶部绘着日月星象，但二十八星宿是用不同形态的人物与动物作为标志，对于绘画史与天文学的研究有重要价值。武威的西汉壁画墓中保留着鸟瞰法勾画地形的古老画法，同时壁画中羽人的形象也可在河西地区见到，由此可看出中原与河西文化联系在张骞通西域后变得紧密。

随着时间的发展，西汉壁画内容在原有的基调上，出现了生活中的人间景象，至王莽和东汉时期，内容更是丰富，从升仙驱邪的虚幻走向现实。

总之，西汉壁画升仙驱邪的主题使人们了解到当时讖纬流行和天人感应对人的影响，以及“事死如事生”的思想，而题材的变化则蕴含着后世壁画的发展方向。

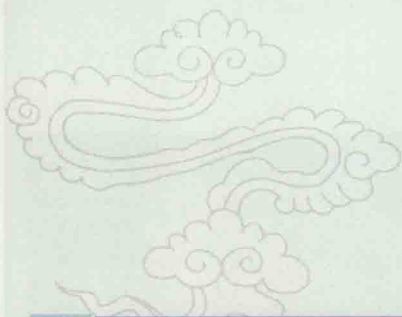


西汉伏羲画



西汉武士画之一

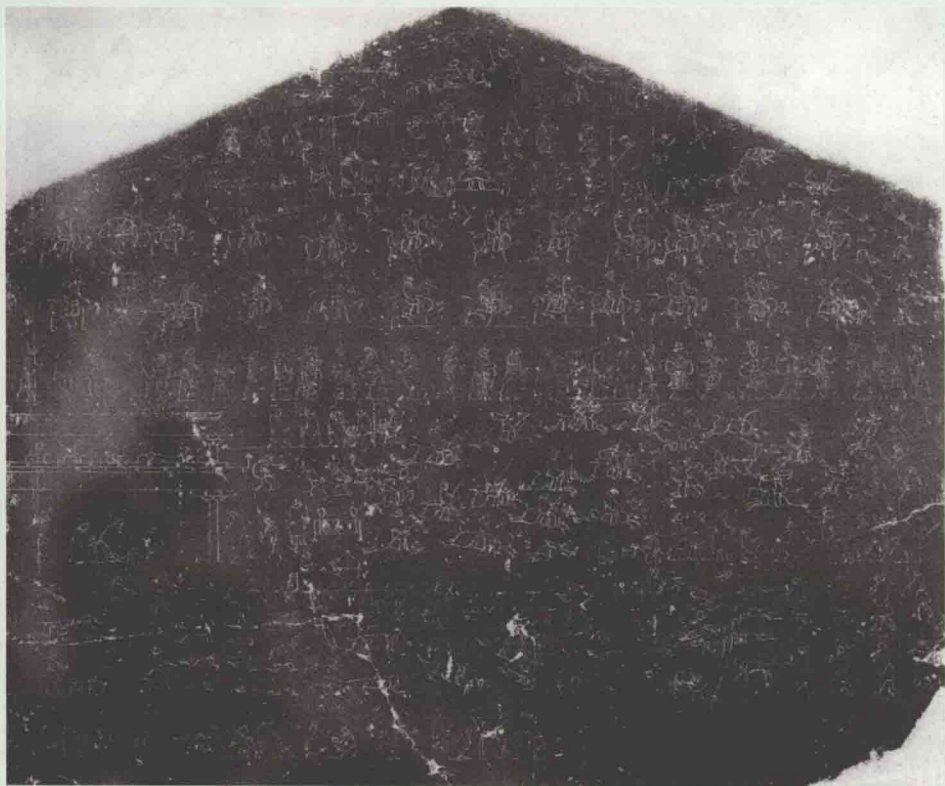




## 孝堂山画像石

孝堂山石祠是中国现存的最早的地面房屋结构，有人考证它是东汉孝子郭良的享祠，也有人考证它是西汉济北式王刘胡墓葬或东汉济北惠王刘寿墓葬。

孝堂山画像石中有大量的历史故事图和战争图，这一点和山东各地画像



孝堂山神异·车骑·战争·狩猎画像

石的内容是一致的。

画像刻于石祠内东西北三壁及三角石梁的两侧，排列有一定的讲究。横贯三壁上部的“大王车出行图”，是汉画像中场面最为宏伟、车马人物最多的一幅。东壁上方刻伏羲、东王公等神话人物，西壁上方则刻女娲、西王母等神话人物，东西两壁内容相互呼应。东西两壁还刻有历史人物和历史故事图，如周公辅成王，胡王献俘，孔子见老子等故事，后者多少表明，汉人对道家 and 儒家推崇，其实是不分轩轻的。在石梁的东侧，刻着洒水取鼎图；石梁西侧，则为桥上坠车图；石梁底刻着日月星辰图，当是东汉五行阴阳图讖思想的投影。

孝堂山画像的构图用的是底线平视法，将表现的图像完全按视觉中的水平序列，不分纵深远近地横向排列在一道以底线为准的长条画面上。和武氏祠一样，孝堂山画像石也用分层分格布局，虽然没有明显界格，却上下层次分明，表现出技法上的成熟流利。

孝堂山画像石技法的最大特色是几乎全用阴线刻，即用单线刀刻画出各种图像，不加其它处理，这种石刻的拓片效果基本是白线条。本来这种技法盛行于西汉，到西汉末年已甚少使用，而建于东汉的孝堂山石祠仍大量使用这一刀法，并将之发展到极致，其石刻线条遒劲而工整，风格质朴而单纯，是西汉画像石中的精品。

孝堂山石祠还留下不少刻字和墨书题记，在石祠内的历史故事图，主要人物之旁有榜题标明身份，如“令”、“相”、“成王”、“胡王”、“孔子”等。祠堂内外壁还有许多后人的刻字墨迹，它们都具有重要的资料价值。



## 南阳画像石自成一格



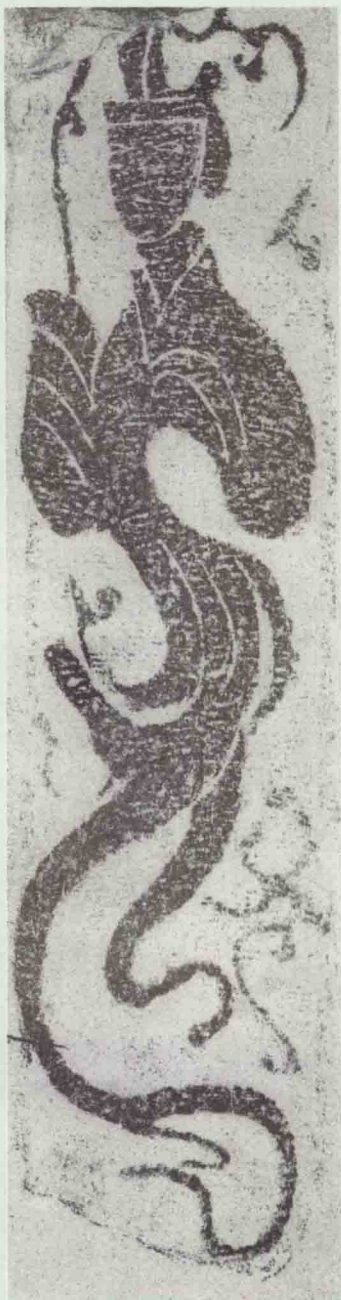
南阳画像石不仅作品丰富，而且风貌独特，自成一格，南阳石刻以一种高大、粗犷、豪放的气派称盛一时。东汉中期的南阳画像石，已逐步摆脱了西汉以来传统画像石那种构图严密、布局繁缛的画风，开创了一种主题突出、布局疏朗、简洁质朴的新风格。如“二桃杀三士”画像，画面中除了盘中二



桃和三士外，别无他物点缀，主题内容和人物性格一目了然。其他作品也多是一个画面表现一个故事或一组物象，较少堆砌。进入成熟期后，一些画像中还出现了补白装饰，比如在翼龙、飞虎、嫦娥、鹿车等作品的主体形象周围饰以浮动的云气，在猛兽下山图土饰以山峦，从而使主题更为突出、生动，形成汉代艺术史上画像石中的独特流派。在刀法上，南阳画像石也有自己独特的代表性技法，约2/3的作品采用了有横斜纹衬底的凿纹减地浅浮雕。

题材上南阳画像石也有区别于其他地区的内容，东汉人对五行图讖的迷信很深，南阳汉墓的画像石刻，就带有许多五行神秘成分。与其他地区相比，南阳画像石较少农耕、纺织、庖厨等现实生产劳动的纪录，而有更多的日月同辉、金乌负日、白虎星座等象征天宇的画面，和虎吃女魃、材官厥张等表现驱疫、避邪的画面。

南阳汉墓甚多，如草店汉墓、沙冈汉墓、石桥汉墓、广阳汉墓等，它们似乎都遵从着一定的墓室形制，比如说，它们都没有石湖；星象龙螭每刻于梁顶；前楣正面多刻异兽相逐，背面多刻人兽相斗；后楣正面多为统治者的游乐图，门前多刻铺首衔环，门后多刻冠服僚属；前柱的正面多刻端立的侍卫，背面则为执筮的宾从；后柱则大多取材于殊方异物和古代传说。



河南南阳女娲画像