

World Art & Culture

◎ 世界艺术与文化丛书

非洲

艺术与文化

精彩

African

简·宾格汉姆 著
吴静 译

精彩，无处不在……



天津教育出版社
TIANJIN EDUCATION PRESS

World Art & Culture

◎ 世界艺术与文化丛书

精彩

非洲

艺术与文化

African

简·宾格汉姆 著
吴静 译

精彩，无处不在……

 天津教育出版社
TIANJIN EDUCATION PRESS

图书在版编目(CIP)数据

精彩·非洲艺术与文化 / (英)宾格汉姆著;吴静译.

—天津:天津教育出版社,2009.1

(世界艺术与文化丛书)

ISBN 978-7-5309-5427-0

I.精... II.①宾...②吴... III.①艺术—概况—非洲②文化—概况—非洲

IV. J14 G14

中国版本图书馆 CIP 数据核字 (2008) 第 155326 号

African Art & Culture by Jane Bingham © Harcourt Education Ltd 2003

Translated by Tianjin Education Press from the Original English language version.

All rights reserved.

天津市版权局著作权合同登记

图字:02-2008-9号

精彩·非洲艺术与文化

著 / [英] 简·宾格汉姆

译 / 吴 静

选题策划 / 袁 颖 刘 香

责任编辑 / 曾 萱

装帧设计 / 郭亚非

出版人 肖占鹏

出版发行 天津教育出版社

天津市和平区西康路 35 号 邮政编码 300051

http://www.tjeph.com.cn

经 销 新华书店

印 刷 山东新华印刷厂德州厂

版 次 2009 年 1 月第 1 版

印 次 2009 年 1 月第 1 次印刷

规 格 16 开(787×1092 毫米)

字 数 30 千字

印 张 4

定 价 16.00 元

Contents 目录



004 概说非洲



011 岩画艺术



014 建筑艺术

021 陶土艺术

025 身体艺术与装饰艺术



032 织物艺术

037 面具艺术



040 木雕艺术

045 金属工艺品



050 篮子、葫芦和蛋壳制品



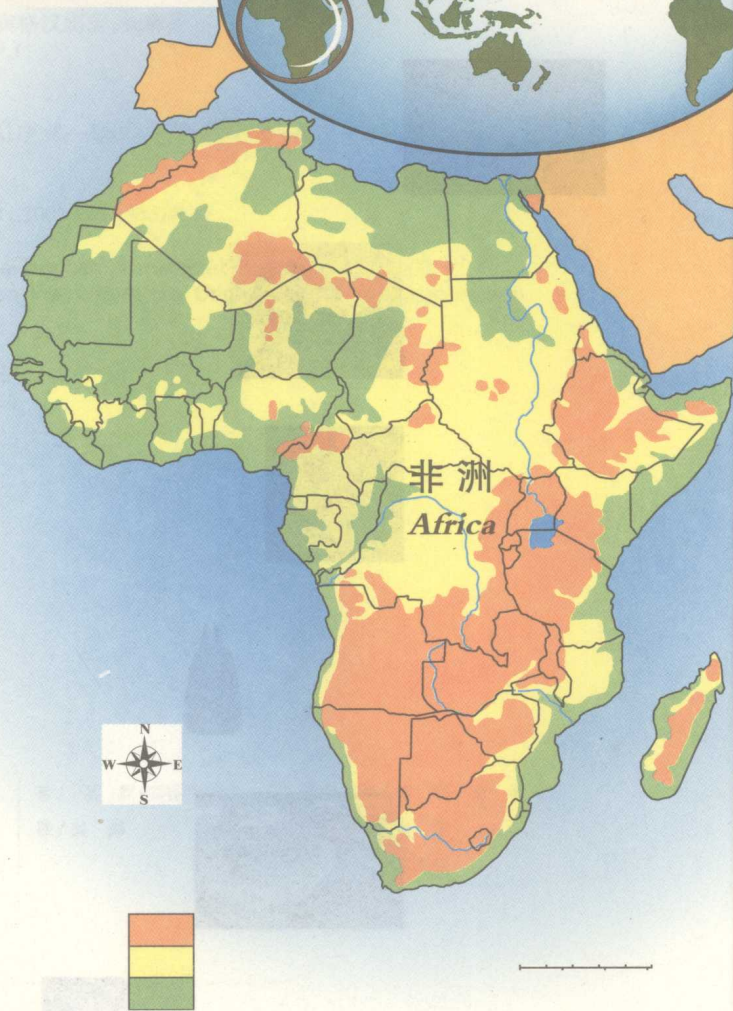
052 乐器

055 跨文化交流

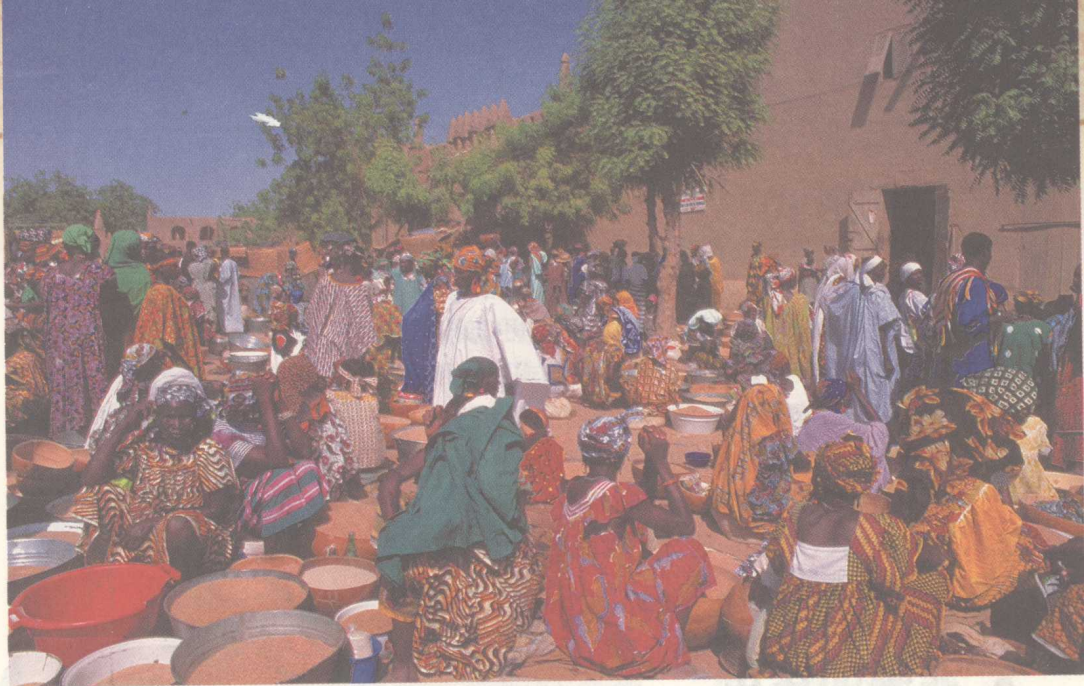
概说非洲



◆ 这幅地图向我们展示了广袤的非洲大陆，这片土地孕育了丰富多彩的文化 and 多民族的语言。



非洲大陆的领土面积超过地球陆地总面积的五分之一。因其幅员辽阔，所以地区间气候差异非常显著。南北是沙漠地带，世界第一的撒哈拉沙漠贯穿非洲北部的大部分地区，卡拉哈里沙漠和那密比沙漠则覆盖了非洲南部的大部分土地。非洲中部，也就是赤道附近，是茂密的热带雨林。位于沙漠和热带雨林之间的是炎热而干旱的草原，也称热带稀树大草原。非洲的沿海地区有丛林和山脉，气候较为凉爽。



◆艺术已经渗入到非洲人民的日常生活当中。本图所展示的是在西非的杰内古城城墙外举办的露天市场的场景。图中所见，无论是男子还是妇女所穿的服装都色彩缤纷，图案鲜明。

多民族的国家

非洲大陆上传诵的语言有 1000 多种，人们的生活方式也大相径庭。农民占人口绝大多数，他们中的大部分人生活、耕作在非洲大草原上的各个村落中，而少部分人则过着放牧的生活。其次是游牧民族，他们穿越于浩瀚的沙漠，居无定所，走到哪里就把帐篷搭到哪里。还有少部分非洲人生活在茂密的热带雨林深处，他们是原始的采集狩猎者。如今，非洲人民的生活方式发生了很大的变化，许多人都搬到了城市和乡镇中生活，但是即便如此，他们与传统的农耕生活之间仍然存在着割不断的纽带，密不可分。

多样化的艺术

非洲人民创造的艺术形式与他们的居住环境密切相关。比如居住在西非南端的人，因其靠近热带雨林地区，所以那里的传统手工业——木雕制作非常发达。同时，由于拥有丰富的铁矿和金矿资源，西非人民擅长制作精美的金属工艺品。

与热带雨林地区的居民和非洲草原上的农民不同，居住在非洲草原上和萨希尔（“Sahel”是阿拉伯语词根，意为海岸地区的居民）地区的牧民们精于制作诸如篮筐和凳子等便于携带的工艺品。这些轻装上阵，在沙漠中游牧的民族更为注重身体艺术的表现方式，比如身体彩绘和饰品制造。

艺术形式

艺术已经渗入到非洲人民的日常生活中。从做饭和储存食品所需的瓶瓶罐罐,到许多传统部落中人们所穿戴的珠宝首饰和手工编织的服装,艺术无处不在。非洲的民居大都非常重视内部和外部的装饰,各式雕塑和面具被广泛应用于各种宗教仪式当中,城镇的街道两侧随处可见色彩艳丽的手工绘制的招牌和广告。人们随时随地都可以感受到非洲人民的艺术才华。

本书从陶器、纺织品和金属制品等不同角度介绍了非洲艺术,并着重介绍了不同艺术类别中的代表作品。通过这些非洲不同地区的艺术实例,向读者展示出一幅绚丽多姿的非洲艺术画卷。

非洲的历史

非洲历史悠久。据专家所考,大约五百万年前这里就开始有了人类的活动。我们对非洲的史前生活知之甚少,但是现存的公元前 25000 年左右的岩画,记录了人们当时猎杀野生动物的场景。在公元前 7500 年左右,非洲人掌握了制作陶罐这一工艺技术。之后又过了一千年,他们开始圈养牲畜,而在这一时期,如今的撒哈拉沙漠还是一片绿油油的草场。

早期的王国

在公元前 5000 年左右,非洲的气候要比现在暖和得多。总的来说,非洲北部的草原开始消退,撒哈拉沙漠逐渐形成。从这时起,撒哈拉沙漠就成为将非洲南北分隔开来的一道天然屏障。自此,非洲的南北走上了不同的发展道路。

尽管北非的大部分地区被沙漠所覆盖,但是尼罗河两岸水草丰美,土地肥沃,非常适合农耕。从公元前 3000 年开始,众多强大的王国在尼罗河两岸相继建立,其中包括建立最早并且最为强大的古埃及王国。

公元前 1600 年左右,努比亚人建立的库施王国,也就是现在的苏丹,开始逐步登上历史舞台,并显示出其强大。自此,努比亚人和埃及人之间便纷争不断。经过激烈的

公元前 5000 年

撒哈拉地区开始变成沙漠。

公元前 3000 年

上下埃及结合成一个统一的王国。

公元前 700 年

库施人入侵埃及。

公元前 500 年

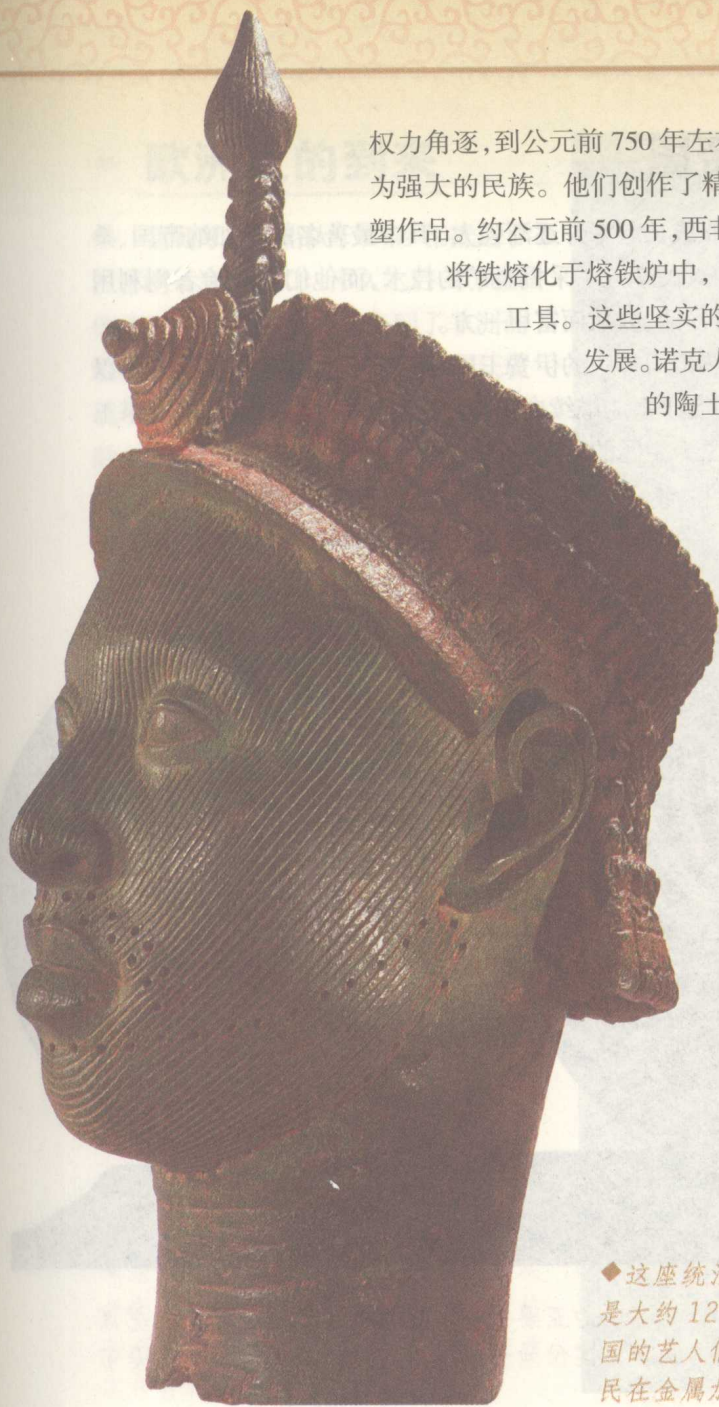
诺克文化兴起。

权力角逐,到公元前 750 年左右,努比亚人成为尼罗河两岸最为强大的民族。他们创作了精美的壁画、饰品,还有陶器和雕塑作品。约公元前 500 年,西非的诺克人发明了炼铁术。他们将铁熔化于熔铁炉中,并用模具将其制成不同形状的工具。这些坚实的铁制工具极大地促进了农业的发展。诺克人还利用熔铁炉烧制作为艺术品的陶土头像,这被认为是非洲最早的赤陶雕像作品。

北方的侵略者

在公元前 330 年左右,希腊人入侵非洲北部。在随后的 900 年间,这片土地先后被希腊人、罗马人、汪达尔人和拜占庭人征服。但对这一地区影响最大的侵略者当属阿拉伯人。阿拉伯军队于 697 年进驻北非,在其后的 60 年间,非洲北部地区就一直隶属于阿拉伯人的管辖范围内。

◆这座统治者奥涅(即国王)的青铜头像是大约 12 世纪至 15 世纪间由西非伊费王国的艺人们制作的。它体现了早期非洲人民在金属加工方面的精湛技艺。



600 年

阿拉伯人入侵北非。

800 年

伊费王国诞生。

1100 年

贝宁王国、加纳帝国和桑海帝国诞生。

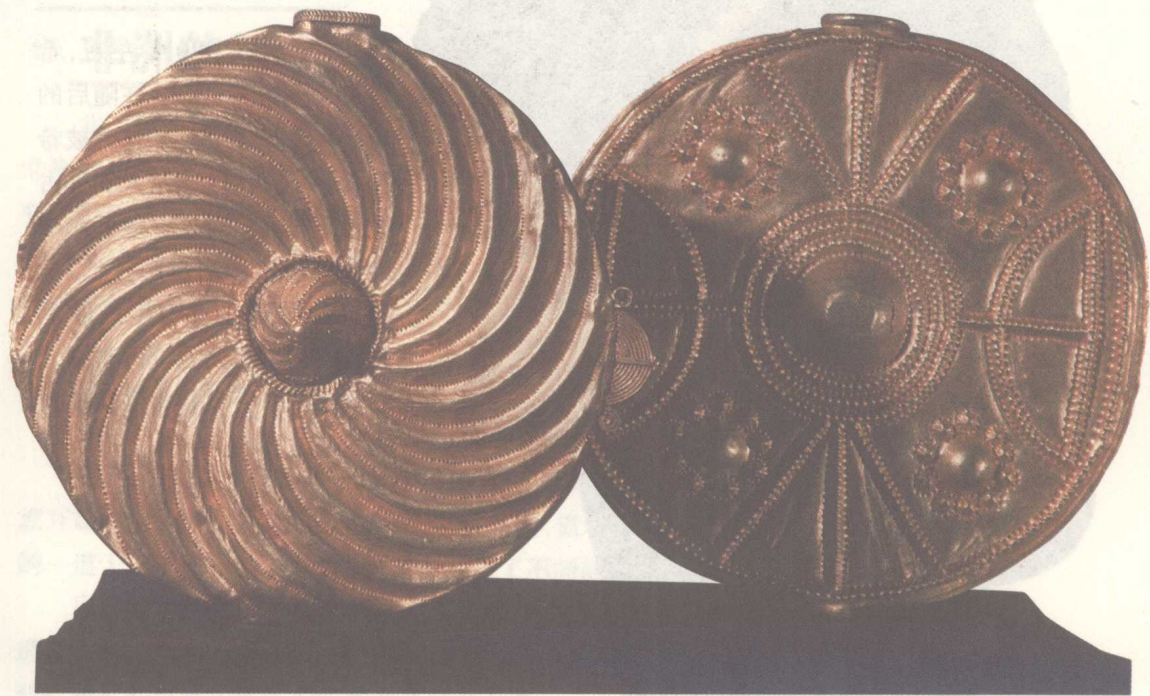
1200 年

马里帝国诞生。

西非的王国和帝国

从300年起,一些帝国在西非成长起来并逐渐强大。其中最著名的是加纳帝国、桑海帝国和马里帝国。这些国度的人民掌握了采掘金矿的技术,而他们的统治者则利用手里的金子与阿拉伯商人进行贸易活动,从而富甲一方。

在尼日尔河的河口附近,是热带雨林中的伊费王国和贝宁王国。这两国的人民,以擅长制作陶土和金属工艺品而闻名于世。继续向南,是位于刚果河河口附近的刚果王国,这儿的人擅长制作以国王形象为主题的木雕。



◆18世纪至19世纪间,位于西非的强大的亚桑特帝国以其精湛的黄金加工工艺闻名于世。这些精美的黄金雕刻饰品应该是某位地位崇高的人所佩戴的,他也许是帝国的统治者,也可能是皇室法庭的官员。

1350年

大津巴布韦王国的强盛期。

1400年

刚果王国诞生。

1450年

葡萄牙商人抵达西非。

1700年

亚桑特帝国诞生。

欧洲人的到来

葡萄牙人的船队于 1445 年抵达了西非刚果河的河口。不久之后，欧洲其他地区的商人们也纷纷来到了非洲的沿海地区。这些人带来了武器、工具、玻璃和布料，通过贸易活动，带走了非洲的金子、象牙、铁和大批的奴隶。

虽然荷兰商人在 1652 年就掌控了非洲南部地区，但是真正意义上对整个非洲大陆的土地掠夺却是从 19 世纪开始的。那时，欧洲的军队开进了非洲，从当地居民的手中夺走了本属于非洲人民的土地，并把它们变成了欧洲的殖民地。与此同时，这些殖民统治者也把欧洲的法律引入了非洲，他们修建了欧洲风格的建筑，向非洲本地人教授欧洲的语言。到了 1884 年，除埃塞俄比亚和利比里亚之外，其他非洲地区全部沦为欧洲殖民地。

◆这座人像木雕作品是由西非鲍勒族的艺术学家们制作的。它表现了穿着热带地区服装，戴着木髓遮阳帽的欧洲定居者的形象。



1880 年

欧洲殖民者统治了非洲大部分地区。

1950 年

非洲国家相继开始争取独立。

2000 年

非洲农村中继续保留了传统的生活方式，但非洲人民的生活从总体上受到了外来文化的影响。

独立及独立之后

到了20世纪50年代,非洲各国人民纷纷起来争取民族独立。在随后的20年间(1960年~1980年),除少数国家外,大部分非洲国家相继宣布独立。

尽管非洲人民最终脱离了欧洲的殖民统治,但是常年的殖民统治给非洲各国留下了许多难题。非洲并不平静,许多地区仍然战事不断,尼日利亚、安哥拉和索马里等国内战频频爆发。如今,贫困和艾滋病的广泛蔓延所引发的种种问题还尚待非洲各国政府去解决。

独立之后,许多非洲艺术家们从欧洲殖民者的影响中挣脱出来,开始在非洲传统艺术形式上发展他们本土的艺术风格。

今日非洲

如今,许多非洲人搬到了城镇中居住。他们有的住进宽敞明亮的公寓或别墅,有的则在棚屋区的临时住所中挣扎过活。不过,非洲的绝大多数人口还是分布在小村庄里。

村子里居住的人家通常同属于一个大家族。有些村子由酋长统治,他也是村里最年长和最受人尊敬的人物。也有些村子由一群长者组成的委员会管理日常事务,这些人都是村里颇具影响力的人物,他们共同商议、决定村里的重要事件。

有些家族同属于一个大的部族。同一部族的人一般居住在同一地区,生活方式也大致相同。在一些特殊场合,比如婚礼、葬礼或是为庆祝孩子成年所举办的成人礼时,他们都会聚集在一起。

古老的传统

在非洲,属于同一部族的人们往往有着承袭已久的艺术传统。今天,非洲的许多木雕工匠、陶工和织工们依然在沿用几千年前的艺术技巧和创作风格。

▶ 岩画艺术 |

在距今大约 27000 年前的非洲，人类开始在岩石上作画。非洲各地的岩石和洞穴中都曾发现石器时代留下的岩绘和岩刻，尤其是在非洲南部和撒哈拉的一些地区。许多早期作品都刻画了动物和猎人的形象，生动展示了非洲史前人类的生活情景。岩绘和岩刻的传统在沙漠地区由来已久。如今，撒哈拉地区的特瓦瑞格人仍会将他们所珍爱的骆驼形象刻画在岩石和沙漠中的水泥水槽上。

◆ 这幅岩画刻于北非的塔西里山，属于“公牛时期”的作品。它表现了牧羊人照着羊群时的“情节性”的场面。画中人物身材修长，体现出漫画式的风格。



朱芝画岩



◆这是由居住在南非卡拉哈里沙漠的桑人所作的岩画，表现了牧民放牛的场景。与图中身体健硕的公牛相比，画面上部的猎人形象明显偏小，应为不同时期所作。

史前岩画

在非洲所发现的岩绘和岩刻作品大致可分为四个时期（大野牛时期、公牛时期、马时期和骆驼时期）。最早期的“大野牛时期”作品诞生于公元前 25000 年至公元前 6000 年间，也就是非洲史前、史中的“狩猎时期”。这一时期的作品都是写实的，工整细致地描绘了大象、长颈鹿、犀牛、鸵鸟等野生动物的形象。画中的狩猎者们手持击棍、标枪和弓箭。有些人物的头部与身体不成比例，显得过大，或戴着一个大大的面具。

主题的转变

公元前 6000 年左右，岩画作品中的人物不仅有狩猎者，还出现了畜牧者。“公牛时期”的作品已经不如早期作品那么写实，出现了“歪曲透视”的特征和漫画式的人物。公元前 1500 年左右的“马时期”的岩绘和岩刻作品中还出现了马、羊、狗的形象，其创作风格也变得更为简单、抽象。

公元前 1000 年左右，伴随着撒哈拉的全部沙漠化，具有惊人耐旱能力的骆驼便日益取代了马的地位，成为岩画的主体。从此进入非洲岩画的“骆驼时期”。这一时期，骆驼和山羊的形象频现于作品当中，人物形象显得简略而稚拙，图案化的倾向越来越明显。

颜料和“笔”

岩绘作品中的颜色大多是大地的颜色：褐、红、黄等。这些颜料大都是取自于当地的矿石，以石白、石盘等研磨成粉末状，再与动物的血或是鸟类的蛋清相混合形成良好的黏着效果。所用的“笔”也都是取材于日常生活中的毛质和草质物品。禽类的羽毛有时直接就可以当作笔，对作品加以细致的描绘。

▶ 建筑艺术

非洲的传统建筑大多是用泥土或是木料修建的，所以只有极少的远古建筑能存留下来。其中，15世纪马里帝国的廷巴克图城就完全用泥土修建。虽然这座著名的城市很久之前就已经消失于历史的长河中，但是在中世纪旅行者的作品和绘画中，那典雅庄严的清真寺、气势恢宏的宫殿和星罗棋布的民居似乎仍然清晰可见。目前非洲现存的为数不多的古迹大多是用石头或是岩石建造的，它们经受住了历史和时间的考验，展现出早期非洲建筑者们非凡的建筑技巧。

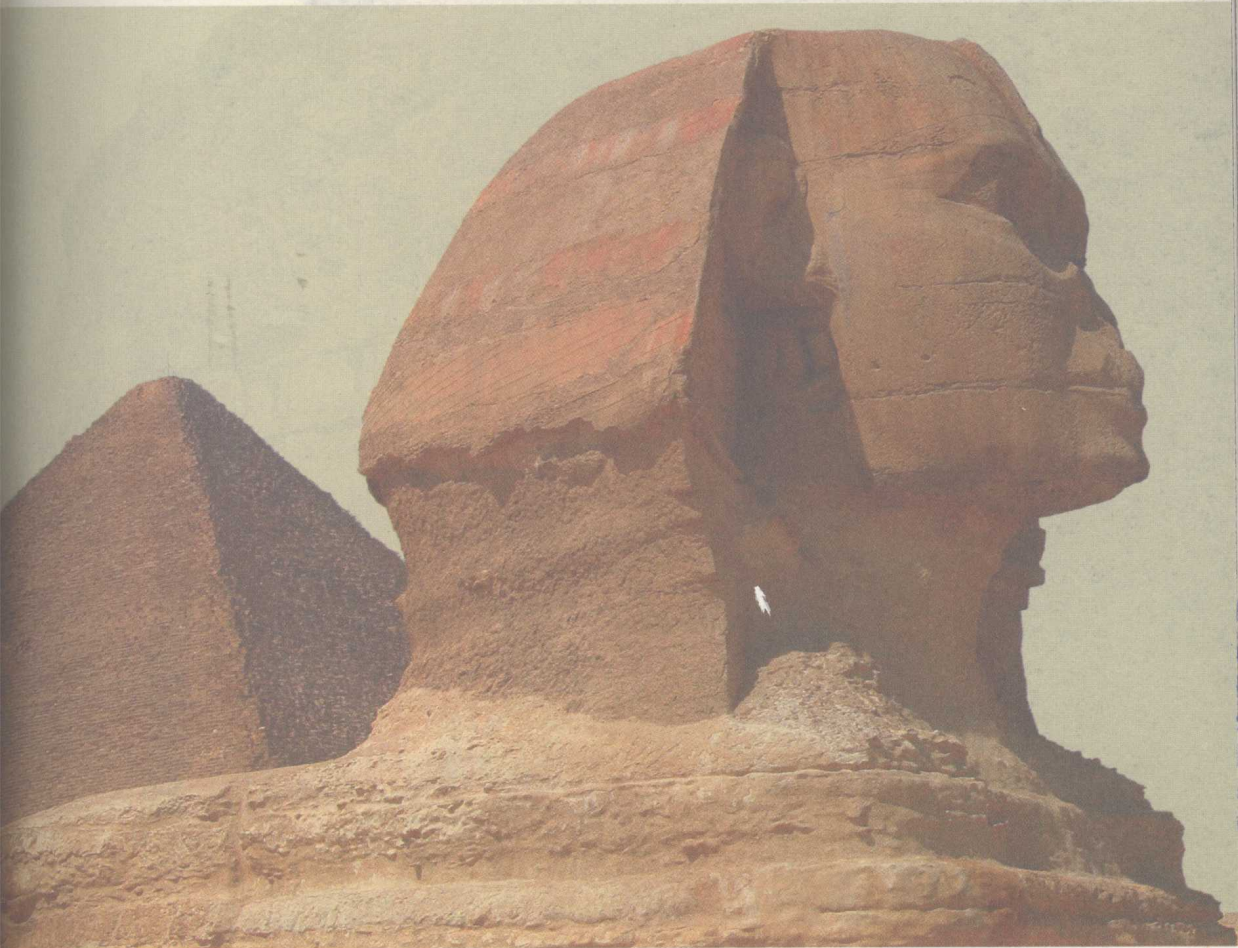
◎ 金字塔和神庙

在公元前2600年左右，古埃及人在沙漠上用石块修建了巨大的金字塔。这些巨型的建筑被用来当作法老们死后安居的场所。在金字塔内部，通过蜿蜒曲折的通道最终会到达法老的墓室，墓室内装饰有大量的壁画和雕刻品。

埃及人还在尼罗河两岸修建了醒目的石制神庙。这些神庙的入口空间很高，两侧都设有巨型的雕像。神庙内外都装饰有壁画和石雕，有些神庙外面的空地上还屹立着高耸的方尖碑。

金字塔的建造

最早，金字塔是由巨大的石料建筑而成的，这些巨大的石块被堆砌成陡峭的阶梯状。之后，古埃及人学会了用薄薄的石灰石覆盖住裸露的台阶。这样，金字塔的斜边就变得光滑，看上去仿佛披上了太阳的光芒。虽然人们至今仍然无法探知这些金字塔是如何设计建造的，但是有一点可以肯定，那就是它们的设计必然经过了非常精密的数学计算。



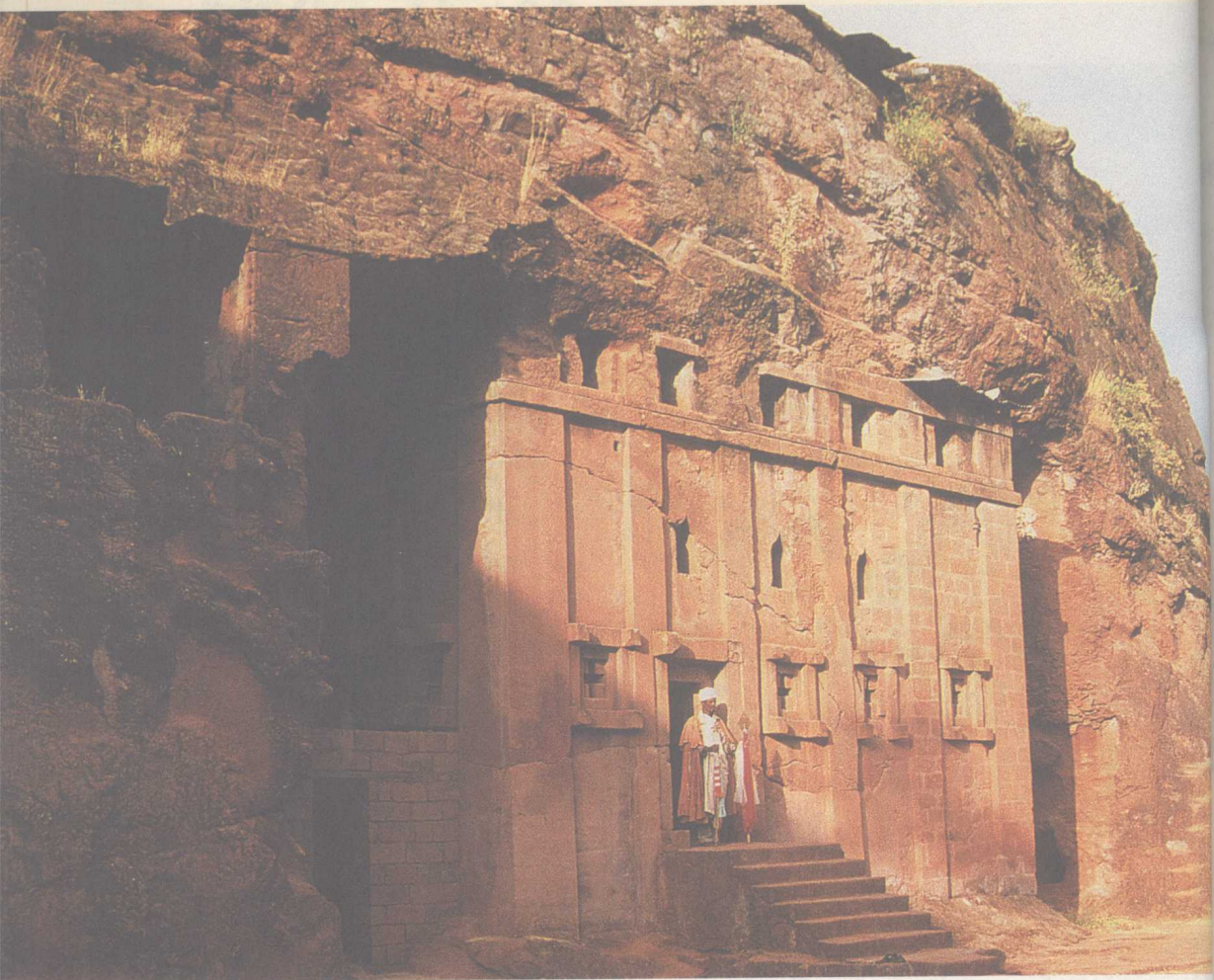
◆古埃及人所修建的斯芬克司（也就是著名的狮身人面像）和大金字塔坐落于尼罗河河畔。大金字塔是所有金字塔中最大的一个，它于公元前2560年开始修建，耗用了超过200万块巨大的石料，历时20年才修建完毕。斯芬克司的历史应该比大金字塔更为悠久，它表现了一个具有狮子的身体和女性头部的神话形象。

▼ 建筑艺术

泥土的运用

堂姆兹贝里兹

025



◆ 拉里贝拉教堂是从岩石中直接雕刻而成的，大约是在 1200 年建成。由于深处于地平面之下，从表面上几乎看不出它的结构。本图所显示的入口将会把人们引到一座十字架形状的建筑物内。

拉里贝拉教堂

大约在 1200 年左右，北非的埃塞俄比亚王国的国王拉里贝拉下令修建了 11 座由岩石直接砌凿而成的整体洞穴教堂。这些非凡的建筑整体呈现出十字架的形状。教堂大部分都被修建在地平面以下，这样，站在地面上的人就只能看见其屋顶的雕刻。通过设计精妙的地下通道，这些教堂彼此连接，时至今日都依然可以使用。