



国家社科基金重大委托项目

《新疆通史》研究丛书

《新疆通史》编撰委员会◎编

西域饮食文化史

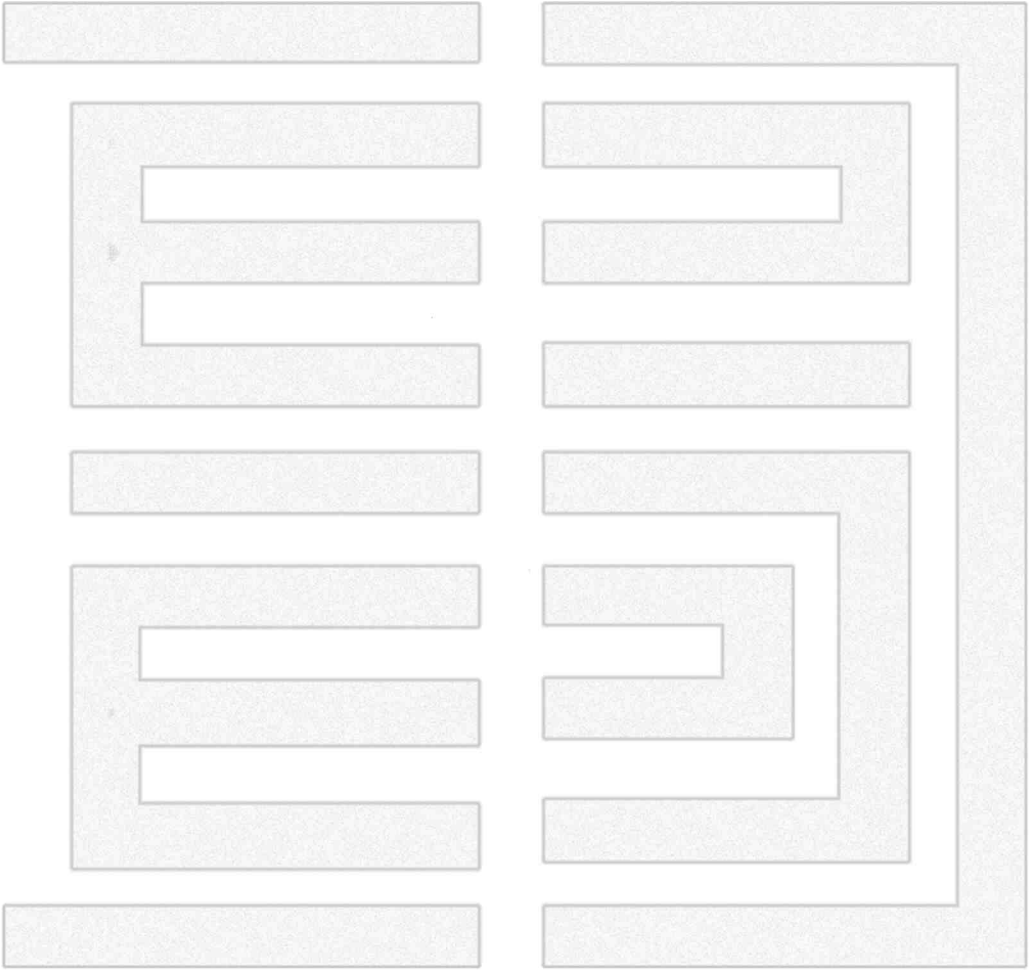
伊斯拉斐尔·玉苏甫 安尼瓦尔·哈斯木◎编著

新疆人民出版社



国家社科基金重大委托项目

《新疆通史》研究丛书



《新疆通史》编撰委员会◎编

西域饮食文化史

伊斯拉斐尔·玉苏甫 安尼瓦尔·哈斯木◎编著



新疆维吾尔自治区图书馆 XTO-1078392

新疆人民出版社

前言

新疆古称西域,地处祖国西北边陲、亚欧大陆的腹地。历史上,这里曾经是中西陆路交通的主要通道,自古以来就是一个多民族聚居地区,就是一个多元文化、多种宗教并存的地区。从公元前59年西汉政府设置西域都护府时起,新疆就划入了汉朝的版图,成为中国统一的多民族国家不可分割的一部分。

为了全面、深入、正确地阐明新疆历史,包括各民族的发展史和宗教演变的历史,推动学术研究的深入发展,2005年初,经新疆维吾尔自治区党委批准,国家社会科学规划办公室立项,决定编写多卷本的《新疆通史》,并成立了《新疆通史》编撰委员会。按照计划,《新疆通史》项目包括三部分,或称三大工程,即主题工程、基础工程和辅助工程。其中,辅助工程的一项重要内容,就是组织一部分专家、学者对新疆历史上的一些重要问题做进一步深入研究,为《新疆通史》的编写工作提供参考,同时提高人们对新疆历史的整体认识和研究水平。

近代以来,在新疆广袤的土地上陆续发现了大批地古文化遗址,出土了大量珍贵的历史文物,极大地充实了中国历史内涵,新疆历史研究因此广受社会各界的关注。一百多年以来,特别是新中国成立以后,学术界对新疆历史进行了多方面的研究,硕果累累,为《新疆通史》的编写工作奠定了坚实的学术基础。《新疆通史》的立项,再一次为新疆历史研究的进一

步深入,提供了新的契机。我们希望,通过编撰《新疆通史》,能够出版一批包括《新疆通史》主体工程在内的学术精品,为进一步深入研究新疆历史搭建一个新的平台,造就一批政治上强、业务素质高、有良好职业道德的各民族专家、学者。

《新疆通史》编撰委员会成立以来,我们已经邀请一些专家、学者,配合《新疆通史》的编写工作,对新疆历史上的重要问题进行专题研究,并取得了一些研究成果。经过认真审核和甄选,我们现将其中比较成熟的研究成果,作为《新疆通史》项目研究丛书公开出版,以供大家参考。

鉴于我们的水平,所选著作中可能存在着各种各样的问题和不足,欢迎大家批评指正,并对我们的工作提出宝贵意见!

《新疆通史》编撰委员会

目 录

引 言 / 1

第一章 古代文化遗存与农耕文明 / 17

第一节 新石器时代遗址 / 17

第二节 青铜时代遗址 / 20

第三节 青铜时代晚期至早期铁器时代遗址 / 29

第四节 历史时期的农耕文明 / 45

第五节 历代屯田与西域农耕文明 / 48

第二章 农业生产器具、农作物和石磨 / 53

第一节 农业生产器具 / 53

第二节 农作物 / 61

第三节 粮食加工器具——石磨盘与石磨 / 78

第三章 畜牧与畜牧业经济 / 97

第一节 新疆古代畜牧业概况 / 97

第二节 家畜种类 / 109

第四章 果类与园艺业 / 121

第一节 果物种类 / 122

第二节 饮品 / 149

第五章 饮食习俗与饮食结构 / 155

第一节 粮食作物加工的食品 / 156

第二节 肉食制品 / 171

第六章 饮食器具 / 177

第一节 陶制器具 / 178

第二节 铜铁器具 / 200

第三节 木质器皿 / 209

第四节 漆器等其他质地的饮食器具 / 224

第七章 汉文典籍和出土文献中与饮食文化有关的记载 / 233

第一节 汉文典籍中的相关记载 / 234

第二节 汉文文书中的相关记载 / 244

第三节 佉卢文简牍中的相关记载 / 266

第四节 吐火罗语 A、B 文献中的相关记载 / 275

第五节 吐蕃文简牍中的相关记载 / 277

第六节 于阗文文献中的相关记载 / 281

第七节 回鹘文文献中的相关记载 / 284

第八章 维吾尔古代饮食文化 / 289

第一节 漠北回鹘时期与喀喇汗王朝时期的饮食文化 / 291

第二节 高昌回鹘时期的饮食文化 / 298

后 记 / 311

引言

“西域”是地理学名词,自《汉书》使用此名以来,我国历代汉文史籍均采用了这一称谓,西域一名有广义和狭义之分,广义的西域指玉门关、阳关以西乃至中亚、西亚的一部分以及东欧和北部的部分地方;狭义的西域则指玉门关、阳关以西,天山以南,昆仑山以北,葱岭(今帕米尔高原)以东的地方以及乌孙游牧之地,即汉朝有效管辖的地方。我们在该书使用的“西域”一名,则指狭义的西域。可以说,《西域饮食文化史》就是古代新疆饮食文化史。

自古以来就是多民族聚居,且在历史上长时间扮演东西方文化交流枢纽的“西域”,就其饮食文化而言,包含了历史上生活在这片广袤土地上的各民族先民,即:印欧语系、阿尔泰语系和汉藏语系民族的饮食文化成分。很显然,西域饮食文化是在吸收与融合东西方饮食文化的基础上得到丰富和发展,并达到一定水准的一种文化,这一点已为考古发现和文献记载所证实。据从新疆各地所进行的考古发掘与调查获得的资料来看,属史前文明阶段的旧石器时代晚期,即距今5万年前,和布克赛尔蒙古族自治县和什托洛盖镇的骆驼石遗址推测为旧石器时代晚期,约距今在5万年前(见《中国文化遗产》2007年第1期),新疆地区已出现古人类活动的踪迹。在

一些专著中^①提到的部分有可能属于这个时期的遗址,主要有位于塔什库尔干塔吉克自治县东南34公里的吉尔尕勒^②、和田市南哈因达克南10公里处之玉珑喀什河右岸^③、距洛浦县东南约25公里的干河床岸边^④、位于民丰县南距尼雅河两条主源汇合点以北15公里处的纳格日哈那纳西北干河床边^⑤和交河故城沟西长5公里、宽1公里的台地^⑥等遗址。在前4个遗址发现了大型打制石器砍砸器、石锤、石环和石片石器,以及当做砍砸器来使用的石片石器。但是由于这些石器均为地表采集,且地层关系不清楚,同时因发现的石器非常有限且资料依据显得单薄,故可以认为这些资料在目前还无法揭示其全貌。1995年,在交河沟西台地上的发现应属新疆旧石器时代考古文化的一次飞跃,因为在晚更新世地层剖面发现了1件手镐和1件石片石器。另外,从这里还采集到约200件较为原始的打制石器。从制作工艺上看,由于这里发现的石器属石片状刮削器类,因而专家们认为,此遗址与宁夏宣洞沟旧石器时代晚期遗址相似^⑦。

除了上述,富蕴县唐巴里彩绘岩画、哈巴河县多尕特彩绘岩画等也属于旧石器晚期,即距今大约有1.5万年的文化遗存。

使用打制石器是旧石器时代的主要特征,在这一时期晚期,生活在新疆地区的古代先民们通过采集、渔猎和狩猎来维持生计。在塔什库尔干县吉日尕勒遗址所发现的火堆残迹,表明古代先民们已掌握了人工取火,以及知道将猎获物用火烤熟后食用的方法。

在考古学理论中,史前时期被划分为旧石器时期、中石器时期、新石器时期、金石并用时期、青铜时代和早期铁器时代等。由于有针对性的考古

① 余太山主编:《西域通史》(中州古籍出版社,1996年);苗普生、田卫疆主编:《新疆史纲》(新疆人民出版社,2004年)等书籍。

② 新疆维吾尔自治区博物馆、北京自然博物馆、新疆维吾尔自治区地质局区测绘大队:《塔什库尔干县吉尔尕勒旧石器遗址调查》,《新疆文物》1985年第1期。

③ 余太山主编:《西域通史》,第3页,中州古籍出版社,1996年。

④ 余太山主编:《西域通史》,第3页,中州古籍出版社,1996年。

⑤ 余太山主编:《西域通史》,第3页,中州古籍出版社,1996年。

⑥ 伊弟利斯·阿不都热苏勒、张川、邢开鼎:《吐鲁番交河故城沟西台地旧石器地点》,《考古文物研究年鉴》,三秦出版社,1996年。

⑦ 张玉忠:《新疆考古述略》,《考古》2002年第6期。

发掘工作有限,新疆地区石器时代文化特性发展变化情况仍然不是很清晰。目前学术界有两种观点^①:一种将新疆的石器时代划分为旧石器时代、中石器时代和新石器时代;另一种则将其划分为旧石器时代和细石器时代^②。后一种观点是根据新疆地区的田野考古所获资料,尤其是依据属旧石器时代以后乃至青铜时代以前之遗址中,普遍见到的不是磨制石器与彩陶共存,而是细石叶石器以及在当时从事狩猎(包括渔猎)——采集经济为主要特征这一点提出的。由于新疆细石器时代遗址分布地域广阔,因而后一种观点则是将其划分为早期和晚期两种。属早期的遗址,基本为前一种观点所认为的中石器时代遗址;属晚期的遗址,基本指前一种观点所指的属新石器时代之遗址,它们的时代也基本相互吻合。下面就被认定为属旧石器时代以后、青铜时代以前的石器时代遗址,依据前一种观点的时代划分法进行简要述说。

中石器时代是介于旧石器时代和新石器时代之间的一个过渡时代,其主要特征是制造和使用打制或琢制石器,其中有大量的细石器,尚未出现磨制石器和陶器,经济形态是采集和狩猎。其地质年代已进入全新世,绝对年代大约为距今1万年前后。在新疆地区,较有可能属于中石器时代文化的主要有哈密市的七角井和三道岭、鄯善县的迪坎尔和英都尔库什、木垒县的七城子和若羌县阿尔金山等遗址。七角井遗址曾经进行过多次调查,先后采集石器千余件。这些石器可分为细石器、石片石器和石核石器三大类。细石器主要是石核和石叶,石核有船底形、圆锥形、圆柱形等。石叶很小,多呈长条形,种类有尖状器、雕刻器和箭头等。石片石器数量最多,种类有刮削器、尖状器、切割器、敲砸器等。石核石器较少,形体较大,主要是坎砸器和斧^③。三道岭遗址采集石器较少,主要有圆锥形石核和小长石片等细石器,也有用砾石打制而成的较大敲砸器^④。迪坎尔遗址采集

① 这里所指的两种观点见余太山主编的《西域通史》和苗普生、田卫疆主编的《新疆史纲》。

② 我国的新石器考古中,在东北、内蒙古和新疆等广大地区,由于以细石器作为主要特点,而且存有梳篦纹或其他纹样陶片的遗址陆续发现,因而将其称为细石器文化,同时认为仍然属于新石器文化范畴。学术界则将出现细石器文化的时代称为细石器时代。

③ 安志敏:《中国西部的新石器时代》,《考古学报》1987年第2期。

④ 余太山:《西域通史》,第4—5页,中州古籍出版社,1996年。

石器数百件,主要是细石器和石片石器。细石器包括石核和石叶,石核有圆锥形、半圆锥形和半圆柱形。石叶窄长,亦有较宽者,石片石器主要是各种形状的刮削器和切割器,多以单面加工的方法制成单斜刃^①。英都尔库什遗址采集的主要是细石叶,其形体窄而长,有的在—端修整成尖而为尖状器,有的则截取两端做复合工具上的镶嵌物之用。另外,从该遗址还发现少量圆柱形细石器和个别大型打制石斧^②。七城子遗址采集石器 160 多件,基本是细石器和石片石器。细石器有石核和石叶,石核有楔形、半楔形、半圆柱形和圆锥形。石叶有宽、中、细之分,有的存有加工痕迹,有的两端被截断。石片石器有各种形状的刮削器和尖状器、斧形器等,多以单面加工而成单斜刃^③。另外,从位于阿尔金山的两处细石器遗址中也获得了石片、石核和小石叶等。这些石器是通过—面打击和压修加工的方式制作的,其中的锥状石核、小圆刮器和石叶等属细石器文化中典型器物^④。在这些遗址发现的大量石器为我们简明地提供了当时生活在西域的远古人类的生活画面:他们能够熟练地制造各种石器,用大型石器砍伐树木和砍杀野兽,用箭头和尖状器射猎动物和河鱼,用细石器和石片石器宰割兽肉和刮削皮革,将细石叶镶嵌在木柄或骨柄上做割锯之用。总之,他们就是用这种极简陋的生产工具过着采集和狩猎生活。

新石器时代是人类历史上具有划时代意义的一个重要时代,其主要特征是开始有农业和畜牧业生产,出现磨制石器、陶器和纺织。就绝对年代而言,世界各地不尽相同,—般而论,大约从公元前 8000 年至前 2000 年左右。打制细石器、磨制细石器和陶器为这一时代的主要特征。在 20 世纪 80 年代以前,新疆地区的新石器时代文化被划分为了细石器文化、彩陶文化和砾石文化这三大文化类型,第—类以出土大量细石器为特征,第二类

① 新疆维吾尔自治区文物普查办公室、吐鲁番地区文物普查队:《吐鲁番地区文物普查资料》,《新疆文物》1988 年第 3 期。

② 黄文弼:《罗布淖尔考古记》,中国西北科学考察团丛刊之一,1948 年。

③ 新疆维吾尔自治区文物普查办公室、昌吉回族自治州文物普查队:《昌吉回族自治州文物普查资料》,《新疆文物》1989 年第 3 期。

④ 塔克拉玛干沙漠综考队考古组、阿尔金山自然保护区管理处:《阿尔金山细石器》,《新疆文物》1990 年第 4 期。

以比较大型的磨制石器为主要特征,第三类以出土彩陶器为重要特征。同时认为许多遗址都属于新石器时代。近十几年来,随着大量田野考古工作的进行和研究工作的深入,过去曾经认为的属新石器时代的许多文化遗址和墓葬,由于伴随彩陶还出土有青铜器和铁器,以及 C_{14} 测定的大量数据中,未见有超出公元前 2000 年者。此外,相关的发现与周边地区考古发现品的对比,从而使得以前被认定为属于新石器时代的遗址和墓葬,实际上为青铜时代或早期铁器时代文化遗存。目前根据新的认识,有可能属于新疆新石器时代文化遗址的主要有位于乌鲁木齐市的柴窝堡、库鲁克塔格东部的辛格尔和罗布淖尔周围一带的遗址。这些遗址的共同点是,遗址均有大量的打制细石器和石片石器,同时还有磨制石器和陶器。但无论如何,从上述遗址中发现和采集的实物资料,也粗略地反映着当时人们的生活情况。譬如:辛格尔遗址发现有居址和灶址,说明当时人们已经过上了定居或比较固定的生活。以上所述各遗址都发现有陶器,而陶器的生产一般是与定居或比较固定的生活分不开。有的遗址见有石磨盘和石磨棒,很显然,这些工具是用于加工粮食和谷物的。由此可以推测,当时新疆地区已存在粗放的种植业。另外,各遗址普遍存在石镞,个别遗址还出土有石矛。弓箭的普遍使用表明当时的狩猎水平已有很大提高,尤其是狩猎业的发展,进一步地推进了家庭畜养业的出现。简而言之,新疆古代先民们步入新石器时代以后,当时的社会经济形态基本以狩猎和采集为主,但出现了种植业。需要指出的是,从上述各遗址虽然获得了反映新石器时代文化内涵的石器和陶器,但由于这些实物均为遗址表面采集,缺乏地层关系,因而对其年代未能进行科学的测定。鉴于这点,亦可将自柴窝堡遗址发现的船底形石核定为中石器时代之遗物。此外,从吐鲁番阿斯塔那、乌鲁木齐柴窝堡、尉犁县辛格尔和罗布淖尔周缘各遗址发现的桂叶形石镞和石矛等在青铜时代遗址里亦有发现。然而,从这些遗址中没有发现铜器。正因为这样,为得出科学和正确的结论,需要进行全面、系统地调查。

总之,从在天山南北所进行的考古发掘与调查资料看,虽然铜石并用时期的文化遗存在各地先后发现了一部分,但到目前为止,在新疆地区还没有发现铜石并用时代具有代表性的遗址。

对于西域青铜时代和早期铁器时代文化的认识和研究,是在 20 世纪 90 年代开始起步的。目前对此问题的认识虽然有了一定的深入,但还是不完全一致。主要存在以下几种看法:一是西域的青铜时代大约在公元前 2000 年至 1000 年,早期铁器时代则是大约在公元前 1000 年左右至公元前 1000 年^①。二是新疆青铜时代形成于公元前 2000 年的下半叶,终结于公元前 1000 年的下半叶,其终结大体上应划在距今 2500 年前后,但在某些地区,也可以把这个过程一直向后延续到汉代。青铜时代的下限应涵盖所谓的早期铁器时代文化^②。三为距今 4000 年起,新疆大地陆续步入了青铜时代。公元前 7 世纪左右开始见铁,到公元前 5 世纪后,铁器使用稍多,在公元前 4 世纪至 3 世纪时,使用铁器已比较普遍^③。以上所提第一种看法,根据已所知的相关古遗址和古墓葬的遗物或遗迹,并在较系统地分析之基础上提出初步看法的同时,明确指出许多相关遗址、古墓葬大体上的时代界定。第二种看法依据新疆各地区不同的地理环境,经过详细地比较研究,认为新疆境内的青铜时代文化遗存,至少可以区分为八种不同的文化,它们各有不同的来源,有东来的、北来的和西来的等。青铜时代在新疆的绿洲地区发展了比较进步的农业文化,在山地或高原地带则主要发展为较原始的游牧文化,甚至到西汉政府经略西域以后,很长时间内仍然不能形成一统的文化格局。第三种认识根据考古资料,以一些较典型的古遗址、古墓葬所得的考古资料为例,简明扼要地阐述了自己较慎重、较稳妥的观点。

根据第一种看法,新疆青铜时代考古文化的绝对年代,约为公元前 2000 年左右到公元前 1000 年前后^④。现在被认定属于这一时期的文化遗存有,其中具代表性的有:东疆地区巴里坤县的南湾墓葬、兰州湾子遗址、奎苏遗址、石人子遗址,伊吾县的军马场遗址、盐池遗址和卡尔桑遗址,哈密市天山北路古墓葬及哈密五堡古墓地,吐鲁番市的哈喇和卓遗址;新疆地区的尉犁县孔雀河下游古墓沟墓葬、小河墓地、和硕县的新塔拉遗址

① 余太山主编:《西域通史》,第 10—31 页,中州古籍出版社,1996 年。

② 水涛:《中国西北地区青铜时代考古论集》,第 52—53 页,科学出版社,2001 年。

③ 苗普生、田卫疆主编:《新疆史纲》,第 42—47 页,新疆人民出版社,2004 年。

④ 余太山主编:《西域通史》,第 10—31 页,中州古籍出版社,1996 年。

和曲惠遗址,库车县的哈拉墩遗址,阿克苏县城附近遗址和喀拉玉尔衾遗址及拜城克孜尔水库墓地,喀什地区疏附县的阿克塔拉遗址和塔什库尔干下坂地墓地,和田地区于田县克里雅河流域的流水墓地;北疆地区塔城市的卫生学校遗址和墓葬,阿勒泰切木尔切克早期石棺墓,伊犁地区巩留县阿孜尔生等。除了上述,有两处新发现需要说明:1996年,中日共同尼雅遗址联合调查组在距尼雅遗址北40公里处,发现了一批属青铜时代的遗物,其中有许多陶器有着鲜明的特点,陶器多夹砂红陶或夹砂褐陶,器类型以罐、杯为主,多平底器,纹饰多见凸弦纹和压印纹或刮抹出凸棱或几何连续折棱纹及乳丁纹,这里还发现有马鞍形石磨盘、石镰和穿孔石器^①;1996年,中法克里雅河联合考察队,在位于克里雅河下游之圆沙古城以北15公里处,发现了风格与从尼雅遗址以北所获陶器和石器基本相似的陶器与石器^②。研究人员对这两处遗址所发现陶器的形制和纹饰经过对比,认为它们与安德罗诺沃文化等中亚早期青铜时代文化有着密切关联。

这两处的考古发现,表明在尼雅河与克里雅河流域下游,存在着时代在公元前1000年以前而且文化形态相似的早期(公元前18—16世纪)青铜文化。根据截至目前所进行的考古工作及获得的实物,在新疆地区被认定属青铜时代之遗址所发现的铜器中,出土量最多者为小件铜器和生活用品类物品,而农业生产器具主要包括从巩留县阿孜尔生、伊宁县、特克斯县、新源县、昭苏县及塔城地区出土的铜镰、铜斧(图1,巩留县阿孜尔生出土),新源县纳孜台地出土的铜铲。与此同时,从所有遗址里都不同程度地发现了石器,种类有穿孔石斧、石锄(坎土曼的雏形)、石镰、石磨盘等。绝大多数遗址发现有陶器(存有一定数量的彩陶)。在许多遗址发现了小麦和粟等农作物,从部分遗址还出土了皮毛、毛织品、角制品和木杯等生活用品。根据考古发现可以形成这样的看法:在青铜时代,生活在新疆地区绿洲和山地之古代先民的经济生活中已出现了畜牧业,并与狩猎业一同居于很重要的地位,同时还出现了一定规模的原始种植业,当然在农业生产中

① 岳峰、于志勇:《新疆民丰县尼雅遗址以北地区1996年考古调查》,《考古》1999年4期。

② 新疆文物考古研究所与法国科学研究中心315所联合组成的中法克里雅河考古队:《新疆克里雅河流域考古调查简述》,《考古》1998年第12期。

石质生产工具(个别地区以木质为主)的使用还比较广泛。这时,陶器制造业、毛纺织业、草编业和皮革制品制造等原始手工艺均得到较大发展。

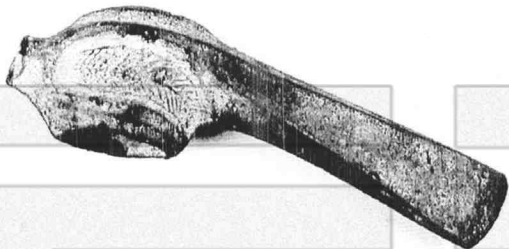


图 1

当时居民的饮食构成在畜牧业方面以驯养绵羊、山羊、牛为主,在农业方面以种植小麦、粟等农作物为主,并将绵羊肉、山羊肉、牛肉和奶制品作为主要食物,把猎获物和小麦、粟等

作为了辅助食品,而生活在河流与湖泊周围的居民们,则将捕获的鱼类也作为了其饮食的重要构成之一。

另外,需要说明的是,根据上述第三种认识及 C_{14} 年代测定数据,第一种看法划分为早期铁器时代的一些遗址,譬如除现被普遍认为属青铜时代之哈密五堡水库墓地(下面,我们把该墓地放在焉布拉克文化范畴里来介绍)外,哈密焉布拉克墓地、鄯善县洋海墓地、塔什库尔干香宝宝墓葬、阿勒泰切木尔切克墓地、和静察吾呼沟墓地、轮台县群巴克墓地、木垒四道沟遗址、且末扎滚鲁克墓地等,还有尼勒克穷科克墓地、塔什库尔干下坂地墓地等,则自青铜时代晚期一直延用至早期铁器时代早、中期。

改革开放以来,国家对文物事业投入力度加大,考古工作者在天山南北进行了一系列考古调查与发掘,发现了一批史前文化遗存。同时,相关的研究工作更加深入,分期亦更加细致。但是从整体情况看,对许多古代文化遗存的研究只是停留在“发掘简报”的发表,缺乏更加科学与系统的综合研究,因此,有些问题还不是很清楚,但依据现在所掌握的考古资料,我们依然对青铜时代至早期铁器时代的分期问题给予了划分,具体为:公元前 2000—公元前 700 年为青铜时代,公元前 7 世纪至汉代为早期铁器时代,汉代以后则步入真正意义上的铁器时代。

铁器的发明和使用,空前地提高了社会生产力,使人类社会进入一个全新时期。早期铁器时代是指人类发明和使用铁器的最初阶段,其主要特

征是人类制造和使用铁器,但同时还存在铜器和石器。据目前的考古发现,在新疆地区早期铁器时代人们制造和使用的铁器基本为小件器具且发现的量也较少,在这一时期人们还使用着铜器和石器。公元前5世纪,铁器的使用开始较广泛。公元前4—前3世纪时,铁器的使用进一步普遍。那么,新疆早期铁器时代的上限在什么时候?对此,学术界存在两种不同的观点:一种认为新疆在约公元前1000年之际已步入早期铁器时代^①;而另一种观点根据对相关遗址出土铁器的全面分析,尤其是通过对相同的考古文化遗址发展进程的分析与研究,认为新疆在公元前7世纪左右已进入早期铁器时代^②。我们所认为属早期铁器时代的遗址,基本是按照第一种观点来划分的。若根据后一种观点,这些遗址中的很大一部分应属青铜时代晚期到早期铁器时代晚期。即是依据前一种观点,部分遗址的文化内涵从青铜时代晚期延续到了早期铁器时代晚期。譬如根据C₁₄测定数据,也可以认为绝对年代^③在公元前1000—500年间的察吾呼文化和焉布拉克文化,其延续时间在青铜时代晚期至早期铁器时代晚期。在确定考古年代时,采用的是传统的考古方法^④和C₁₄测定数据^⑤。后一种方法产生于20世纪中期,尤其从20世纪90年代以来测定手法有了明显的改进和提高。目前,这种方法在测定史前文化遗存时使用得比较广泛。但是,它也在存在着一定的局限性,因而测定年代数据的准确度不是绝对的,有一定的差错率。因此,我们本着在学术问题上的严谨和客观的态度,采用了后一种新观点所具有的理论依据,并在此基础上认为新疆地区的早期铁器时代,从公元前1000年至公元前700年前后延续到了公元前200年之际。随着考古发掘工作的进一步深入,考古发现品的不断丰富以及相关研究工作的更

① 余太山主编:《西域通史》,第16页,中州古籍出版社,1996年。

② 苗普生、田卫疆主编:《新疆史纲》,第47页,新疆人民出版社,2004年。

③ 这里所提出的绝对年代,是将C₁₄测定数据经树轮校正后所得出的数据。

④ 确定考古年代的方法有五种:第一是从地质学中借鉴的地层学在考古工作的运用,这是划分某些遗址时代早晚的一种重要方法;第二是利用研究手段,来寻找出文物的变化规律与时代之间的关系的方法;第三是结合历史文献,弄清有些遗址绝对年代的方法;第四是有些文化遗址存书有其制作或完成年代,为考古工作者提供了确定其年代的依据;第五是通过研究、分析和对比文化现象,来确定文物大致年代的方法

⑤ C₁₄测定年代指以C₁₄测定方法划定时代的科学称谓,请参见《中国大百科全书·考古卷》(1986年出版)第122页。