

中国科学出版集团
新世纪书局

家
装修**百事通**系列

家装设计

百
事
通

● 王勇 主编



本书对家装设计的详细介绍

主要适用于业主

涵盖玄关、客厅、餐厅、卧室、书房、卫生间等七大功能空间

通过作者十余年的从业经验总结

打造方便、实用的家装完全参考手册

科学出版社

装修百事通系列

家装设计百事通

王勇 主编

 科学出版社

内容简介

设计是家庭装修的灵魂，本书从实际应用出发，对家庭装修中各个主要功能空间的设计进行了详细的介绍，包括玄关、客厅、餐厅、卧室、书房、厨房、卫生间这七大家居空间的设计要点、需要注意的问题以及实用的案例点评等方面的内容。本书不同于以往太过繁琐的设计指导书，而是以最贴近生活的方式展现给读者最为直接的设计指导，使其在一本书中就能了解到所有家居主要空间的装修设计要点。本书舍弃了太过理论性的知识，以看得见的装修案例为核心内容，辅以简洁有效的文字介绍，让广大读者能够直观地了解到实用的装修设计知识，同时避免由于专业知识的缺乏，导致家装设计出现不当之处，影响最终的装修效果。

图书在版编目(CIP)数据

家装设计百事通 / 王勇主编. — 北京 : 科学出版社, 2010
(装修百事通系列)
ISBN 978-7-03-029733-4

I. ①家… II. ①王… III. ①住宅—室内装修—建筑设计 IV. ①TU767

中国版本图书馆CIP数据核字(2010)第242063号

责任编辑: 王海霞 温振宇 / 责任校对: 杨慧芳
责任印刷: 新世纪书局 /

科学出版社 出版

北京东黄城根北街16号

邮政编码: 100717

<http://www.sciencep.com>

中国科学出版集团新世纪书局策划

北京市艺辉印刷有限公司

中国科学出版集团新世纪书局发行 各地新华书店经销

*

2011年1月第一版

开本: 16开

2011年1月第一次印刷

印张: 5

印数: 1—4 000

字数: 120 000

定价: 28.00元

(如有印装质量问题, 我社负责调换)

前言

提起家庭装修，很多业主都为之头疼，觉得整个过程一是比较专业，二是有太多的细节需要考虑，在装修过程中也都是跟着工人或者进度走，完全处于被动的局面。其实，只要了解了家庭装修的整个流程，重点把握住设计、材料、预算、施工这几个关键的方面，就可以做到轻轻松松搞装修。毕竟动手的是装修工人，业主只是作为监控方，完全没有必要把自己搞得那么狼狈。

本套书定位于普通装修业主，以完整的家庭装修流程为主线，全面介绍在装修过程中所需要的各方面知识。本书的内容主要包括全程装修所需要了解的如何正确收房、家装装修设计的基本知识、如何做好预算、如何挑选和购买装修材料、自己如何做好一个装修监理、以及装修后期的一些相关的政策和出现问题后的处理方法。

本套书是一个文字上的全面装修流程展示与介绍，分为《新手家装百事通》、《家装设计百事通》、《家装预算百事通》、《家装材料百事通》、《家装施工百事通》五本，主要针对家装的几个重要方面进行了详细的阐述，通过这些深入浅出的介绍，让广大不太熟悉装修行业的业主在家庭装修的每一个阶段都能做到合理控制，避免不必要的麻烦或者遗漏，从而规避一些不应该出现的问题。

本套书既不同于严谨的教材，也不同于太过诙谐的知识点集合，而是通过作者十来年的从业经验，有针对性地将家庭装修从头到尾完整地叙述出来，并不追求大而全，而是对于不同阶段所需要的知识做重点介绍。本书主要针对几乎没有什么行业经验的普通业主所做的一个实用参考手册，并抓住最为主要的装修流程，让他们能够参考完成自己的家庭装修。

目录

CONTENTS

前言	
第一章 玄关设计	1
一、玄关的功能认识	2
二、玄关的格局	4
三、玄关的形式	6
四、玄关的地面设计	13
第二章 客厅设计	16
一、客厅的功能认识	17
二、客厅的格局规划	22
三、客厅的基本设计	24
第三章 餐厅设计	33
一、餐厅的功能认识	34
二、餐厅的格局	35
三、餐厅的设计	38
第四章 厨房设计	44
一、厨房的功能	45
二、厨房的布局	47
三、厨房的基本设计原则	51
第五章 卧室设计	54
一、主卧室的设计	54
二、主卧室的布局	57
三、次卧室的设计	58
四、儿童房的设计	61
第六章 书房设计	65
一、书房的设计	65
二、书房的布置	69
第七章 卫生间设计	72



玄关也被称作门厅(图1-1),原指佛教的入道之门,演变到后来,泛指厅堂的外门。现在玄关一词专指住宅室内与室外之间的一个过渡空间(图1-2),也就是进入室内换鞋、脱衣或从室内去室外穿衣、穿鞋的缓冲空间(图1-3),也有人把它叫做斗室、过厅。



▲ 图1-1



▲ 图1-2



▲ 图1-3

在住宅中，玄关虽然面积不大，但使用频率较高，是进出住宅的必经之处。在家庭装修中，人们往往最重视客厅的装饰和布置，而忽略了对玄关的装饰。其实，在房间的整体设计中，玄关是给人第一印象的地方，是反映主人文化气质的“脸面”（图1-4）。



▲ 图1-4

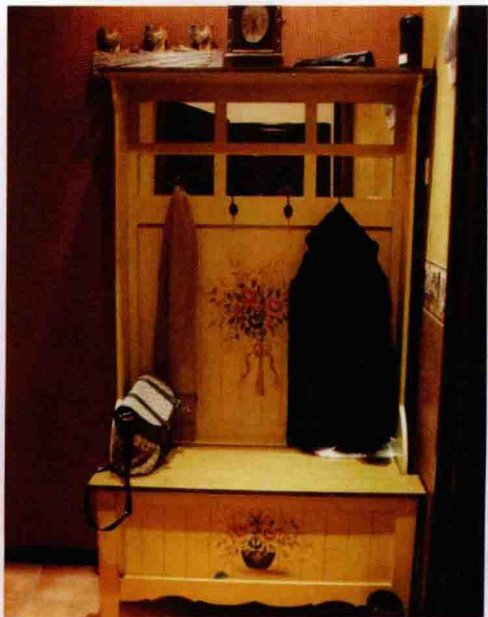
一、玄关的功能认识

1. 视觉屏障作用(图1-5)：玄关对户外的视线产生了一定的视觉屏障，不至于开门见厅，让人们一进门就对客厅的情形一览无余。它注重人们室内行为的私密性及隐蔽性，保证了厅内的安全性和距离感，在客人来访和家人出入时，能够很好地解决干扰和心理安全问题，使人们出门入户过程更加有序。

2. 较强的使用功能(图1-6)：玄关在使用功能上，可以用来作为放雨伞、挂雨衣，换鞋、放包等的地方。



▲ 图1-5



▲ 图1-6



▲ 图1-7



▲ 图1-8

平时，玄关也是接受邮件、简单会客的场所(图1-7)。同时也能保证客厅的整洁。

3. 保温作用(图1-8)：玄关在北方地区可形成一个温差保护区，避免冬天寒风在开门时和平时通过缝隙直接入室。这种功能在南方地区风大时也一样适用。



▲ 图1-9



▲ 图1-10

4. 装饰作用(图1-9)。推开房门，第一眼看到的就是玄关，这里是客人从室外进入这个家庭的最初感觉。可以说，玄关设计是设计师整体设计思想的浓缩，它在房间装饰中起到画龙点睛的作用，能使客人一进门就有眼前一亮的感觉(图1-10)。



▲ 图1-11

二、玄关的格局

在室内装修中，与玄关相连的是客厅，根据与客厅的关系，可分为以下几种形式：

1. 包含式(图1-11)：玄关包含于客厅之中，稍加修饰，就会成为整个厅堂的亮点，既能起到分隔作用，又能增加空间的装饰效果。为突出玄关的使用，可选用装饰玻璃作为造型隔断(图1-12)，显得通透明亮，而斜柜、储藏柜则贴墙放置，将装饰造型与实用功能分开，实用性较强。



▲ 图1-12



▲ 图1-13

2. 独立式(图1-13): 一般玄关狭长, 是进门通向客厅的必经之路。可以选择多种设计形式进行处理。例如可以沿墙设置组合鞋柜和装饰柜(图1-14), 且柜体功能多样, 能满足储藏、倚坐等多项起居行为, 功能性较强。

3. 邻接式(图1-15): 与客厅相连, 没有较明显的独立区域。其形式可以较为突出, 但必须与家居整体风格保持一致。

玄关处的装饰柜及鞋柜不宜完全阻隔, 可使用通透的玻璃或金属格栅作为装饰材料, 紧密联系相邻空间, 在视觉上使其融为一体(图1-16)。



▲ 图1-14



▲ 图1-15



▲ 图1-16



▲ 图1-17

三、玄关的形式

玄关不仅是展示主人生活品位的窗口，同时也具有实用功能(图1-17)。一般来说，玄关的空间往往不大，而且不太规整。在这个不大的空间中，设计既要表现出整体居室的风格特点和主人的个性品位，又要兼顾展示、换鞋、更衣、引导、分隔空间等实用功能(图1-18)。所以看起来虽然简单的玄关，却往往是居室设计的关键(图1-19)。



▲ 图1-18



▲ 图1-19



1. 低柜隔断式(图1-20):即以低形矮柜来限定空间,以低柜式成型家具的形式做隔断体,既可储放物品,又能很好地起到划分空间的作用。(图1-21)

▲ 图1-20



▲ 图1-21



▲ 图1-22

2. 玻璃通透式(图1-22): 以大面积的玻璃作装饰遮隔, 或在木作周围或内部嵌饰喷砂玻璃(图1-23)、压花玻璃等通透的材料, 既可以分隔大空间, 又能保持整体空间的完整性。



▲ 图1-23



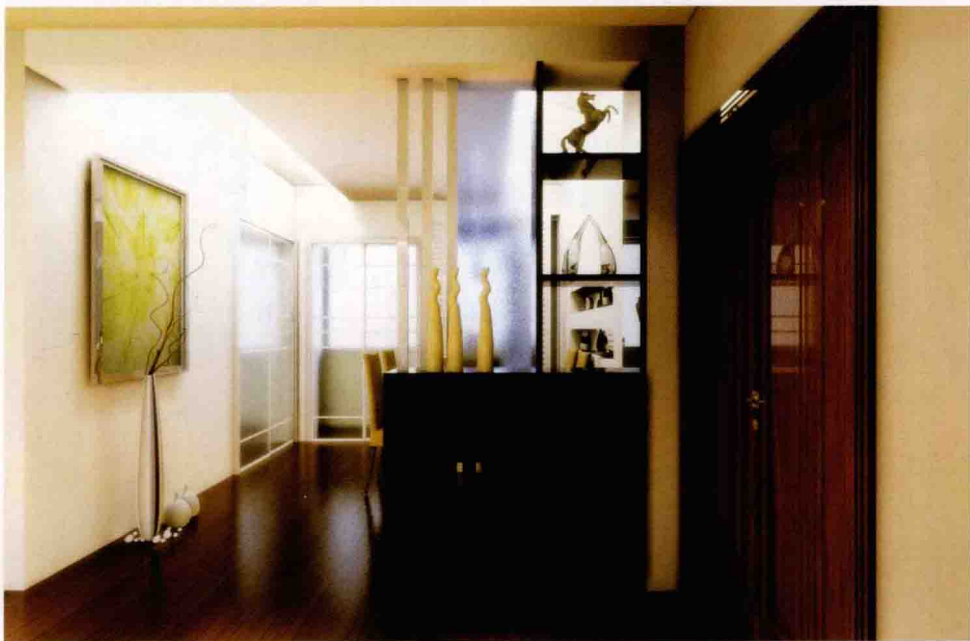
▲ 图1-24

3. 格栅围屏式(图1-24): 主要是以带有不同花格图案的镂空木格栅作为隔断, 既有古朴雅致的风韵, 又能产生通透与隐秘的互补作用(图1-25)。

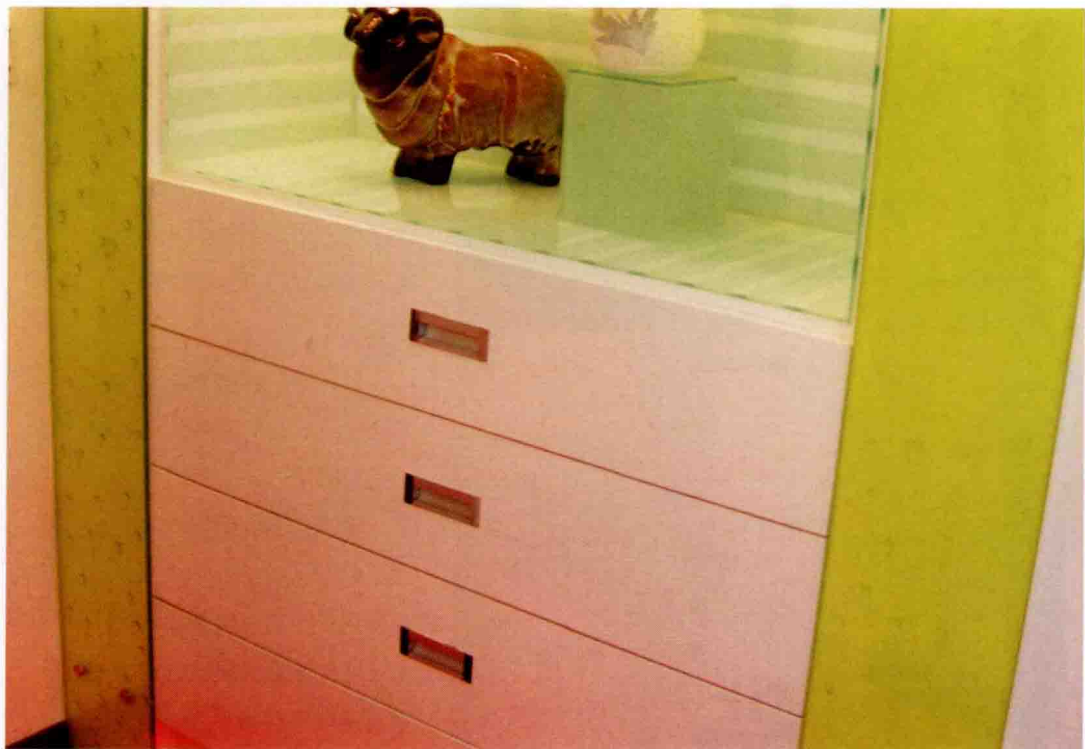
4. 半开半闭式(图1-26): 以玄关下部为完全遮蔽式设计, 上端敞开, 贯通彼此相连的顶棚。半开半闭式的玄关大多做到顶, 通过线条的凹凸变化、墙面挂置壁饰或采用浮雕等装饰手法, 从而营造空间的艺术效果。



▲ 图1-25



▲ 图1-26



▲ 图1-27

5. 柜架式(图1-27):就是半柜半架式。柜架的形式采用上部为通透格架作装饰,下部为柜体;或以左右对称形式设置柜件,中部通透等形式;也有用不规则手段,虚、实、散互相融和(图1-28),以镜面、挑空和贯通等多种艺术形式进行综合搭配,以达到装饰与实用并举的目的。



▲ 图1-28



▲ 图1-29



▲ 图1-30

6. 独立边柜式(图1-29): 这种玄关和地柜的形式大同小异, 但无论是造型还是高度都比地柜要突出一些(图1-30)。

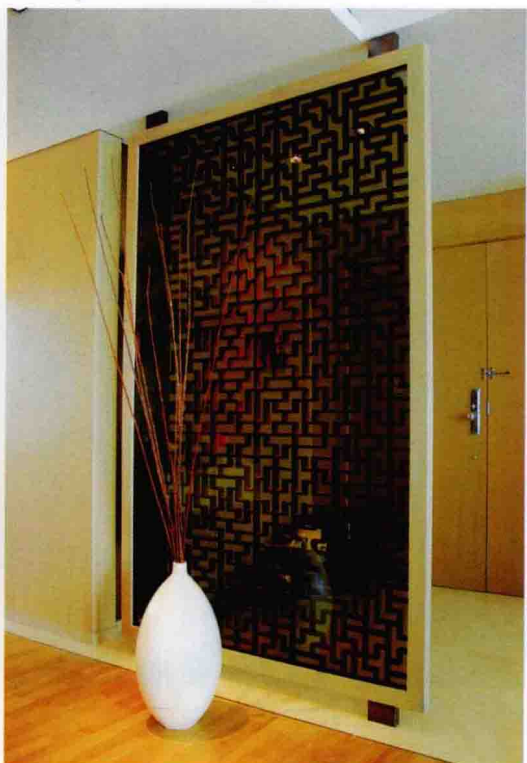


▲ 图1-31

7. 休闲吧台式(图1-31): 最适合开放式的玄关空间, 通过材质与形式的变化, 营造出极为轻松的休闲味道, 也能起到一定的收纳作用, 比较适合性格随性的人群。



▲ 图1-32



▲ 图1-33

8. 玻璃造型式(图1-32): 以大面积的玻璃固定在不锈钢架或木制架栏上(图1-33), 玻璃的厚度在5~8mm以上。多采用压花玻璃、喷砂彩绘玻璃或磨花造型, 使之成为客厅的亮点之一, 其装饰功能极强(图1-34)。



▲ 图1-34