

海内外最新拍卖图录

在博大精深的佛教艺术中，最能引起人们注意的当然是那一尊尊光彩夺目的古代佛像。

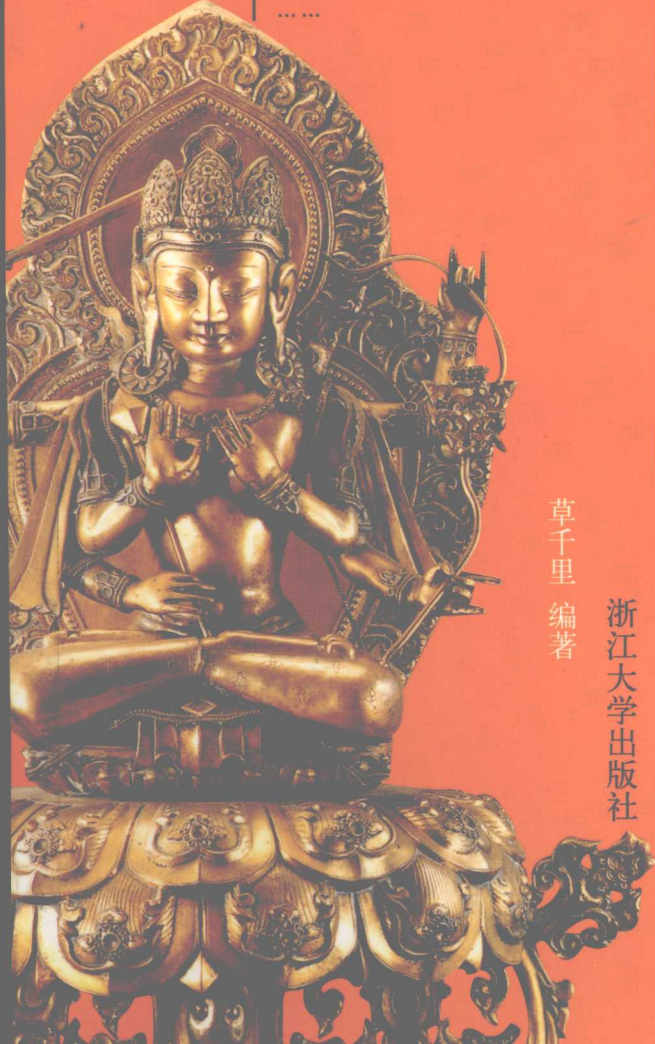
古代佛像主要有：佛、菩萨、弟子、罗汉、诸天等诸像。

佛的造像主要是释迦牟尼的形象，通常有坐、立、卧三种姿势。

中国古佛造像有金铜、石、玉、陶瓷、泥土、木、牙角、翡翠、水晶等材料。

收藏古代佛像必须掌握三条标准，即年代、工艺、造型（包括材料质地）。

.....



中国

古代

佛像

草千里 编著

浙江大学出版社



草千里 编著



中国古代佛像

中国收藏鉴赏丛书

浙江大学出版社

图书在版编目 (C I P) 数据

中国古代佛像 / 草千里编著. — 杭州: 浙江大学出版社, 2004.3

(中国收藏鉴赏丛书)

ISBN 7-308-03467-4

I. 中... II. 草... III. 佛像—中国—古代—图集
IV. B94-64

中国版本图书馆 CIP 数据核字(2003)第 084720 号

责任编辑 李玲如

装帧设计 张一韦 何青

出版发行 浙江大学出版社

(杭州天目山路 148 号 邮政编码: 310028)

(网址: <http://www.zjupress.com>)

(E-mail: zupress@mail.hz.zj.cn)

排 版 北京时尚兴裕印刷制版有限公司

印 刷 杭州长命印刷厂

开 本 889mm × 1194mm 1/32

印 张 7

字 数 188 千

版 印 次 2004 年 3 月第 1 版 2004 年 3 月第 1 次印刷

书 号 ISBN7-308-03467-4/B·049

定 价 60.00 元

前言

在博大精深的佛教艺术中，最能引起人们注意的当然是那一尊尊光彩夺目的古代佛像。

古代佛像主要有：佛、菩萨、弟子、罗汉、诸天等诸像。

佛的造像主要是释迦牟尼的形象，通常有坐、立、卧三种姿势。

菩萨是“候补佛”，是佛的第二梯队。其中以观音、文殊、普贤、地藏四大菩萨最为有名。

观音菩萨是佛国第一菩萨，唐宋时多以男身出现，南宋以后逐渐向女性转化。观音菩萨是真、善、美的化身。

弟子指的是释迦牟尼十大著名弟子，古佛像中常见的是迦叶和阿难。

罗汉由释迦牟尼常驻人间的十六位弟子演化而来，并逐步繁衍，最后发展到了五百罗汉团队。

诸天是佛国的护法军团，由二十天神组成，又叫二十诸天。

中国古佛造像有金铜、石、玉、陶瓷、泥土、木、牙角、翡翠、水晶等材料。

收藏古代佛像必须掌握三条标准，即年代、工艺、造型（包括材料质地）。

年代久远的北魏佛像，由于造型端庄、工艺精湛，早就成了藏界珍宝。

隋唐佛像继承了北魏的遗韵，但佛光中掺进了世俗之气。

明代佛像由于“梵汉结合”的结果，造像进一步“汉化”，主要特点是佛理中突出了皇权的“尊贵”与“威严”。

清代佛像的造型可谓百花齐放，百家争鸣”，不仅存世量超过唐宋元明各朝总和，而且不乏精品名作。

鉴定中国古代佛像时，首先要断代，确定佛像的“生日”。中国历史上最著名的铜佛像诞生在北魏年间。北魏古佛不仅造型端庄，形象生动，而且以小型的居多，且多为方形四脚基座，俗称“板凳佛”。

北魏佛像的大部分佛身后有背光，俗称“佛光”。北魏佛像有不少还刻有铭文。

初唐佛像中的释迦牟尼，顶部内髻平滑无纹，脸庞滋润，身披袈裟，手施结法印，趺坐在须弥座上。

中唐佛像中的释迦牟尼，与初唐造型略有区别。区别之处主要在“五官”。中唐释迦牟尼，口型缩小，鼻梁增高，唇角微微下斜，大耳朵，闭眼睛，上胸坦露，神情丰富。这充分表现出中唐盛世由于社会富裕而追求雍容大度的审美情势。

晚唐佛像中的释迦牟尼，整体造型承袭中唐风格，但很少有三弯身段，并且身躯略有倾斜，披巾下垂，缺失对万千世界关爱的圣洁神态。这是由于晚唐的经济、政治发生了变化，对佛像的审美标准也有了改变。

明代古佛中的释迦牟尼，一般为慈眉善目，唇带微笑，袈裟边缘雕刻花瓣纹饰，虽然趺坐，但仍然显出伟

岸之气。明代佛像明显受到印度佛像的影响，造型上透露出许多“梵”味。

清代佛像的特点是“梵、汉”并存，即有中国佛，既有外国佛。

鉴定中国古代佛时，还要仔细观察佛像的工艺特征。一般说来：北魏佛像均为实心，明代中后期出现空心佛像。

真古佛像用手叩击时，声微细清脆；假古佛像则滞浊喻浑。真古佛像铭文字体清晰、线条流畅；假古佛像则字体模糊、线条粗糙。

本书集纳近600尊佛像，大部分古代佛像中的精品，希望能为佛像藏家作些绵薄的贡献。



目录

一、古代金铜佛像 ❖❖1



二、古代石刻佛像 ❖❖73



三、古代玉雕佛像 ❖❖98



四、古代陶瓷佛像 ❖❖114



五、古代泥塑佛像 ❖❖149



六、古代木刻佛像 ❖❖162



七、古代牙角雕佛像 ❖❖200



八、古代翡翠水晶佛像 ❖❖205





一、古代金铜佛像





明 铜鎏金弥勒佛

高33cm

参考价：RMB 1,400,000元



明 铜鎏金观音

高93cm

参考价：RMB 880,000 元



宋 铜鎏金观音

高27.8cm

参考价：RMB 480,000 元



明 铜鎏金佛

高 36cm

参考价：RMB 220,000 元



明 铜鎏金罗汉（一对）

高 56.8cm, 56.9cm

参考价：RMB 580,000 元



明 铜鎏金罗汉

高 50.5cm (品相佳)

参考价: RMB 1,800,000元



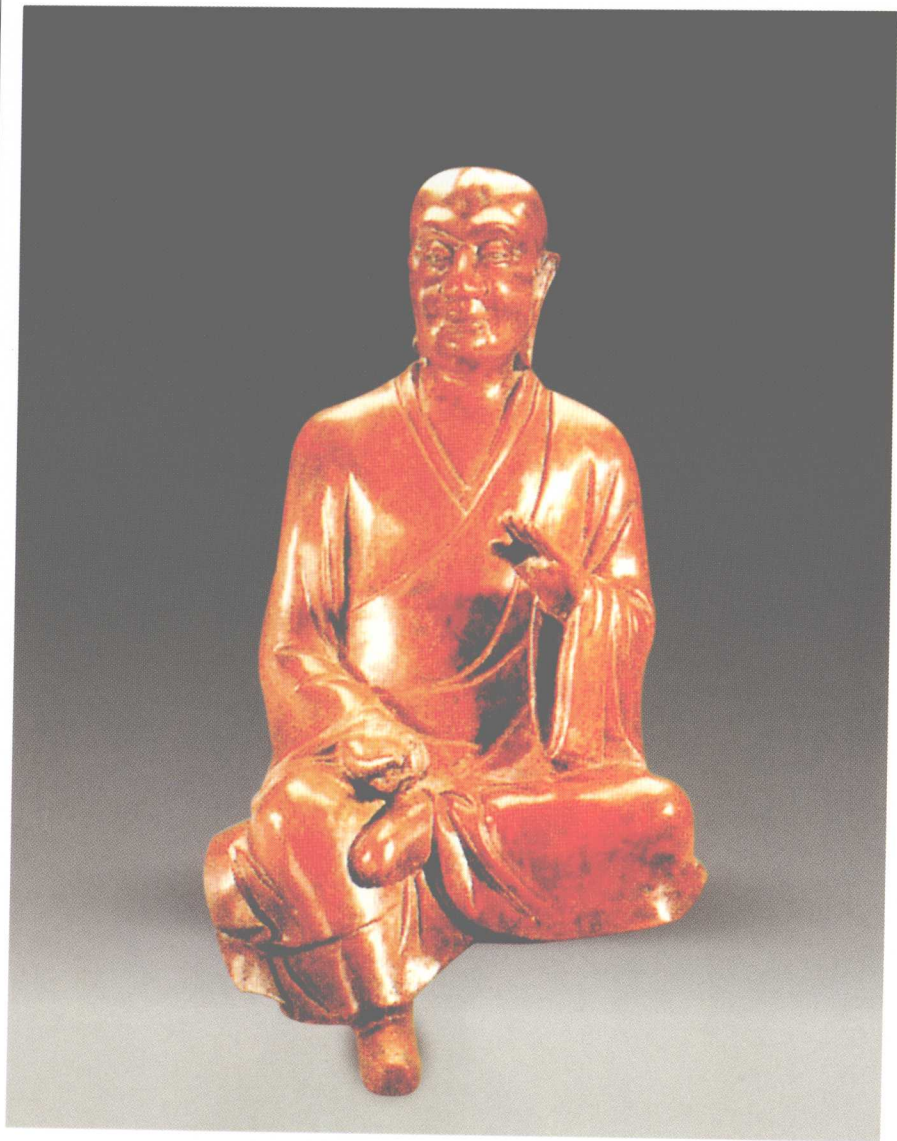
清 御制铜鎏金金刚菩萨
高 41cm
参考价：RMB 280,000 元



清 铜银观音

高 50cm

参考价：RMB 480,000 元



明初 铜罗汉

高 66.4cm

参考价：RMB 220,000 元