

棋

中国象棋丛书

# 中国象棋冠军争雄谱(四)

吴启生 编著

江西科学技术出版社



車

炮

車

卒

兵

炮

馬

相三进一 象七进五 士四进五 车一平七

炮八平九 炮二进四 炮二平七

兵七进一 卒七进一 马二进三

炮二平五 马八进七 马二进三 车九平八

相三进一 象七 炮二进四 卒七进一 马八进七 马二进二

炮八平九 炮二进四 卒七进一 马八进七 马二进二


兵七进一 卒七进一 马八进七 马二进二

炮二平五 马八进七 马二进三 卒七进一 马八进七 马二进二

中国象棋丛书

# 中国象棋冠军争雄谱(四)

吴启生 编著

 江西科学技术出版社

## 图书在版编目(CIP)数据

中国象棋冠军争雄谱(四)/吴启生编著. —南昌:江西科学技术出版社, 2009. 4

(中国象棋丛书)

ISBN 978-7-5390-3159-0

I. 中… II. 吴… III. 中国象棋—对局(棋类运动) IV. G891.2

中国版本图书馆CIP数据核字(2009)第042725号

国际互联网(Internet)地址:

<http://www.jxkjcs.com>

选题序号:ZK2009003

图书代码:DX9033-101

## 中国象棋冠军争雄谱(四)

吴启生编著

---

出版	江西科学技术出版社
发行	
社址	南昌市蓼洲街2号附1号
	邮编:330009 电话:(0791)6623491 6639342(传真)
印刷	江西教育印务实业有限公司
经销	各地新华书店
开本	850mm×1168mm 1/32
字数	120千字
印张	5
印数	5000册
版次	2009年10月第1版 2009年10月第1次印刷
书号	ISBN 978-7-5390-3159-0
定价	10.00元

---

(赣科版图书凡属印装错误,可向承印厂调换)

## [ 目 录 ]

第27章	羊城少帅登顶 .....	1
第28章	景泰蓝奖杯扎根上海 .....	19
第29章	赵燕骄子 三冠群雄 .....	32
第30章	水平+时运=满足 .....	45
第31章	笑面杀手 山城折桂 .....	59
第32章	东北虎杭州闯关 .....	66
第33章	此杯略显成色不够 .....	89
第34章	全力捍卫“棋王宝座” .....	99
第35章	东北虎再登玉皇顶 .....	118
第36章	华南小虎 一跳登顶 .....	128
第37章	“百花杯”第四届棋王赛 .....	145

楚  
河

帅

汉  
界

## 第27章 羊城少帅登顶

1986年湘潭一战，战出了全国第六个冠军——羊城少帅吕钦。

吕钦夺魁，出人意料，也出乎吕钦自己的意料。本来，自1980年杨官璘让贤，吕钦担任广东棋队主帅后，吕钦的夺魁渴望是强烈的，但五年奋战，未达目的，1982年获第3名，1983年获第2名，屡屡距夺魁“差一点儿”，去年南京一战竟跌至17，他的雄心壮志便打了折扣，难啊！

杨官璘、陈松顺等老一辈棋手劝他，胜利与失败是经常的，作为一个棋手最重要的是经得起考验，挫折再大也不灰心。

启蒙教练罗辉雄昔日的预言在吕钦耳边回响：“……将来在全国赛场上能与胡荣华争先者，吕钦也！”

吕钦从鼓励和鞭策中奋起，1986年11月6日搭上了奔往湘潭的火车。他知道每年最重要的比赛就是全国赛，不管情况如何，他要倾全力拼搏。

比赛从11月10日开始，前几轮便浪涛翻滚。两届冠军李来群马失前蹄，被东道主队湘潭电机厂从未参加过全国赛的工人棋手万福初击败；两届冠军柳大华和多届冠军胡荣华战绩也不佳，一直被压在低分区游移。吕钦成绩算好，首轮与上半年团体赛中一盘未负的上海“黑马”邬正伟战平，次轮战平刘殿中，第3轮和第4轮战胜吉林曹霖和甘肃李家华。4轮战罢，浙江陈孝堃与辽宁卜凤波各积7分领先，吕钦、赵国荣、徐天红、于幼华等一大批“少壮派”则以一分之差紧咬不

放。

对前4轮,吕钦作了如下自战评说:

11月10日第1轮,吕钦先走对邬正伟。

1. 马二进三 卒7进1 2. 兵七进一 马8进7  
3. 马八进七 车9进1 4. 车一进一 车9平3  
5. 马七进八 卒3进1

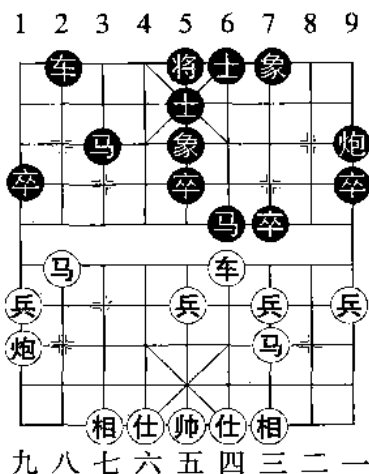
黑方挺卒邀兑,争先之有力着法。

6. 炮八平七 炮2平3 7. 兵七进一 炮3进5  
8. 炮二平七 车3进3 9. 车一平二 炮8平9  
10. 相七进五 马7进6

黑方跃马河头,应法积极,对弈至此,双方局势平稳。

11. 车二进三 象3进5 12. 车九平七 士4进5  
13. 炮七平九 车3进5 14. 相五退七 马2进3  
15. 车二平四 车1平2(图252) 16. 马八进九 ……

如图252,红如改走炮九平八,则炮9平6,互相攻车,红无便宜。



红方 吕钦 (图252)

16. …… 车2进4  
17. 马九进七 炮9平3  
18. 仕四进五 车2平4  
19. 炮九平六 象5进3  
20. 相七进五 象3退5  
21. 兵九进一 炮3平4  
22. 炮六平八 车4平2  
23. 炮八平七 车2平3  
24. 炮七平八 炮4进6  
25. 炮八退一 车3平2  
26. 炮八平七 车2平3



27. 相五进七 车3平4 28. 相三进五 炮4退2  
 29. 兵三进一 卒7进1 30. 车四平三 炮4平2  
 31. 车三平四 马6进4 32. 炮七平八 马4进3  
 33. 炮八进一 炮2平1 34. 炮八平九 炮1平2  
 35. 炮九平八 炮2平1 36. 炮八平九 炮1平2  
 37. 炮九平八

至此,双方都没有进取机会,同意作和。纵观全局,红方在布局选择方面过于简化,黑方应付得当,故两方难进取。

11月11日第2轮,刘殿中先走,战和吕钦:

1. 炮二平五 马8进7 2. 马二进三 车9平8  
 3. 车一平二 卒7进1 4. 车二进六 马2进3  
 5. 马八进七 卒3进1 6. 车九进一 炮2进1  
 7. 车二退二 象3进5 8. 兵三进一 炮2进1

布局至此,形成“中炮直横车对屏风马两头蛇”的变化。红方挺三兵邀兑在当时属于创新之着,在这之前比较流行的走法是兵七进一,以下炮8进2,车九平六,士4进5,车六进五,炮2退3,双方各有攻守。现在黑方升炮巡河稳健之着。如改走卒7进1,则车二平三,马7进8,兵七进一,红方子力稍优。

9. 兵七进一 炮8进2

黑炮进2巡河,应法正确。如改走卒3进1,则兵三进一,卒3进1,兵三进一,红方显然占优。

10. 车九平六 车1平3

黑方平车象位,似不及士4进5固防较好。

11. 兵五进一 卒3进1 12. 兵三进一 象5进7  
 13. 马七进五 卒3平2 14. 炮八平九 象7进5  
 15. 兵五进一 炮8平5 16. 车二平八 炮5进3  
 17. 相三进五 炮2平5 18. 仕六进五 车8进1

黑方8路车进1,准备右移,加强右翼的防守力量,着法正确。

19. 车八进三 马3退5(图253) 20. 车六进五 ……

红方同样进车,不及进七比较有力,黑如车8平9,则帅五平六,马5退7,车六退三,红优。

20. …… 马5退7

21. 炮九进四 车8平3

22. 炮九平五 ……

红方平炮打卒,漏着,疏忽了黑方有进车杀底相的手段,应改走帅五平六,红方仍是稍为易走的棋势。

22. …… 前马进5

23. 车六平五 前车进8

24. 仕五退六 前车退5

25. 马三进四 后车进3

26. 车八退一 后车平2 27. 车五平八 车3进2

28. 马四进六 车3平4 29. 仕四进五 卒9进1

30. 帅五平四 马7进6 31. 车八退二 象5进3

32. 车八平七 车4平1 33. 车七平四 士4进5

34. 马五进七 车1平4 35. 马七进五 马6进5

36. 车四进一 马5退6

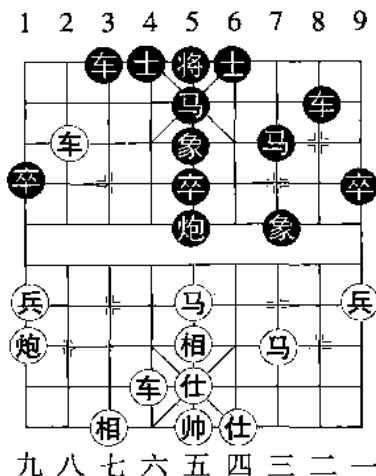
黑方退马正着。如改走车4退2吃马,红车四平三,下着再吃边卒,黑方车马无法脱身,速和。

37. 帅四平五 车4平9 38. 马六进七 象3退1

39. 马四进六 马6退4 40. 马六退四

至此,黑方看到无法取胜,愿意作和。

黑方 吕钦



红方 刘殿中 (图253)

楚河

将

汉界

11月12日第3轮,吕钦先走,击败曹霖:

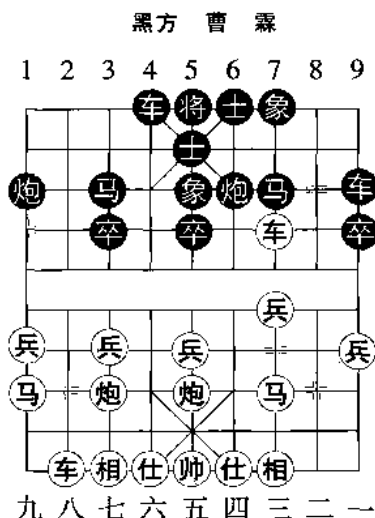
1. 炮二平五 马2进3 2. 马二进三 炮8平6
3. 车一平二 马8进7 4. 兵三进一 象3进5
5. 马八进九 卒1进1

至此,形成“中炮对反宫马”的布局阵形。现黑方挺边卒制马着法有新意,但度数缓慢,从实战效果看,并不理想,似改走卒3进1活通马路较为适当。

6. 炮八平七 炮2平1

如改走车1平2,则车九平八,炮2进4,兵七进一,黑方双马受制,红方优势明显。

7. 车九平八 士4进5 8. 车二进六 车1平4
9. 车二平三 车9进2(图254) 10. 兵三进一 车4进5



红方 吕钦 (图254)

红方挺兵渡河参战加强攻势,佳着! 现黑车进5,如改走车4进4捉兵,则马三进四,车4平7,车三退一,象5进7,马四进五,红方大占优势。

11. 车三平四 车9平8
12. 兵三进一 马7退8
13. 车四退二 ……

红方退车邀兑,加强对局面的控制,着法简明有力!

13. …… 车4进2
14. 炮七进四 车8进4

15. 车四平三 车4退4 16. 炮五平七 炮1进4
17. 车八进三 炮1退1 18. 相七进五 车8退2
19. 兵三进一 炮6进6 20. 兵三进一 炮6平7

21. 车三平二 车8进1 22. 马三进二 马8进7  
 23. 兵三平四 车4进2 24. 马二进三 象5进7  
 25. 车八进四 车4退3 26. 兵七进一 ……

以上一段着法,红兵长驱直入,直逼九宫,攻势猛烈。现在红方挺起七兵阻挡黑炮左调,好棋!至此,红方有胜势形成。

26. …… 炮1进1 27. 兵七进一 马3退4  
 28. 车八进二 ……

红车进二,着法简练。如改走前炮进三,黑方则马4退5,局势反而较乱。

28. …… 车4平3 29. 仕六进五 象7进9  
 30. 马九进七 炮7退5 31. 前炮平三 车3退1  
 32. 马七进八 车3进3 33. 马八退九 车3进2  
 34. 炮三平二 车3平1 35. 炮七进七 马4进5  
 36. 炮七退二

红胜。

11月13日第4轮,李家华的中炮过河车,被吕钦的屏风马击败:

1. 炮二平五 马8进7 2. 马二进三 车9平8  
 3. 车一平二 卒7进1 4. 车二进六 马2进3  
 5. 炮八平六 ……

红方平炮仕角,着法有新意,比较常见的走法是兵七进一或者马八进七,另有不同变化。

5. …… 车1平2 6. 马八进七 炮2平1  
 7. 兵五进一 炮8平9 8. 车二平三 ……

红方平车压马正着。如改走车二进三,则马7退8,兵五进一,炮9平5,黑方反先。

8. …… 士4进5 9. 兵五进一 卒5进1  
 10. 炮六退一 ……

红方退炮缓慢。似改走马三进五较好,黑如接走卒5进1,则炮五进二,马7进5,炮六平五,红方稍占先手。

10. …… 车8进6 11. 车九进一 车2进4

12. 车三平七 马3退1

黑方退马,以退为进,既可以随时还中炮反击,又消除了对方车对马的压制,一举两得,好棋!

13. 马七进五 炮1平5 14. 车七平三 炮9进4

红方平车压马,应法欠妥,似改走炮六平五比较适宜。现黑方炮击边兵反击及时有力,由此取得了局势的主动权。

15. 车三退一 马7进5 16. 车三退一 炮9退2

17. 马五进七 马5进3

18. 炮六平五 车8退2

19. 车三进五 车2退2

20. 马三进五 卒5进1

21. 前炮进二 车2平4

22. 车三退五(图255)

炮9进5

黑方沉底炮形成立体攻势,至此,红方时限紧逼,较难应付。

23. 前炮平四 ……

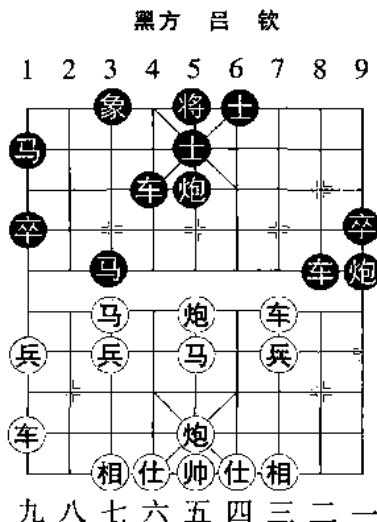
红方平炮,忙中出错。应改走马七进五,黑如车8平5,则前炮进三,车5退2,炮五进

六,车4平5,车三平一,炮5平8,车一平二,炮8平9,兵七进一,车5进4,车九平五,可以对抗。

23. …… 车8进5 24. 炮五进六 将5平4

25. 车九平三 车4进7 26. 帅五进一 象3进5

27. 炮四平六 车8退6



3 红方 李家华 (图255)

黑方退车攻守兼备,着法老练。至此,黑方胜势已定。

28. 炮六退三 车8平5 29. 前车平六 将4平5

30. 车六退一 炮9退3 31. 车三平二 炮9平5

32. 车六平五 车5平4 33. 帅五进一 前车平5

34. 车二平五 车5平3 35. 后车平二 车4进4

36. 帅五退一 车3平4

黑胜。

第5轮吕钦战平河北黄勇。第6轮是吕钦夺魁历程中打得最艰苦的一仗。对手是八桂高手黄世清。黄世清是这年首次参加全国棋赛的广西业余棋手,擅长“野战”。所谓“野战”者,东一榔头西一棒,让你摸不到规律,抓不到辫子,颇令高手们头痛。上半年在团体赛中,他便以“野战”击败过吕钦。在本届比赛第4轮,他又以“野战”击败过两届全国冠军柳大华,威势不小。这次与吕钦再战,黄世清先行。他恃上轮击败柳大华之势,以“中炮进三兵”攻打吕钦的“屏风马右炮过河”阵。吕钦尽管后走,但却急于求成,布局未几便弃马求攻。黄世清颇为机警,马上弃还一马,丝毫不给吕钦可乘之机。尽管费尽移山心力,盘面还是一平如水。吕钦好不容易多了一卒,但仍是马炮卒士象全体双炮仕相全的形势。理论上,这是和定的形势。但如果一和,吕钦便要陷入中游的漩涡。想想去年南京之战,不就是在这样的形势下陷入中游最后一落千丈的吗?一思及此,吕钦也只好咬咬牙,死马权当活马医了。战足5小时后,吕钦才钻了对手经验不足的空子,以一卒换得一仕一相。弈至封棋时,局势渐渐有了起色。启封续弈,吕钦把握机会,以抽丝剥茧战术,慢慢扩大优势,是终取得了胜利。回头一看,这盘棋竟是足足战了7个多小时,180个回合。这是吕钦出道以来下得最长的一盘棋。这样的棋,以往吕钦早就受不了。可这盘棋实在太关键了啊!这可算是吕钦意志的增强,也算是他在耐性上的一个突破吧!

当全部比赛结束，吕钦夺得桂冠后的那天中午，黄世清捧着一碗酒过来心悦诚服地道：“你的功夫的确深，这样的棋都赢得下来，我却守不住和定的棋，冠军该你拿了。”

此局胜后，吕钦士气大振，再战力挫陈孝堃，积分一跃而与卜凤波并列第一。第8轮击败卜凤波，便以13分的优势脱颖而出，领先于群雄。对陈、卜之战，吕钦有他自己的评述：

1. 兵七进一 炮8平5

以后手中炮应“仙人指路”，在名手对局中较少采用，现陈孝堃采取这种策略，可能想避开流行套路，出其不意，攻其不备。

2. 马二进三 马8进7 3. 车一平二 车9平8

4. 马八进七 车8进4 5. 炮二平一 车8进5

6. 马三退二 马2进1 7. 马二进三 卒7进1

8. 兵九进一 炮2平4

黑方如不平炮士角，可以考虑改走炮2进4，红如相三进五，炮2平3，车九进三，车1平2，车九平七，车2进7，双方平稳。

9. 车九平八 车1平2 10. 炮八进四 士6进5

黑方上士后局势很难发展。似应改走卒5进1，以后伺机走车2进1或马1退3比较适宜。

11. 仕四进五 马1退3 12. 炮八退一 车2进3

13. 相三进五 炮4平1

黑方平边炮打兵，稍缓。考虑改走炮5平6调整阵形比较稳健。

14. 炮一平二 炮5平3 15. 炮二进三 马3进5

16. 炮八退二 车2退2 17. 炮八进四 士5退6

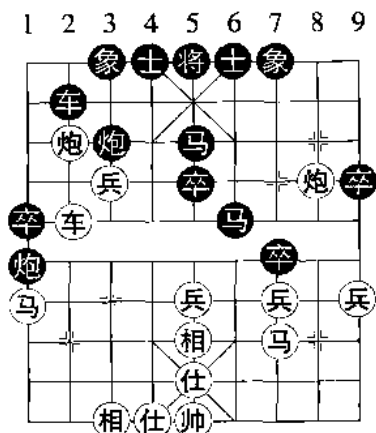
18. 车八进四 炮1进3 19. 炮二进二 卒1进1

20. 车八进一 卒3进1 21. 马七进九 马7进6

黑方跃马弃奔正着。如改走卒3进1吃兵，则马九进七，红方占尽先手。

22. 兵七进一 卒7进1 23. 兵七进一(图256) 马6进4

黑方 陈孝堃



九 八 七 六 五 四 三 二 一

红方 吕钦 (图 256)

黑方如不进马咬车,改走炮3进7击相,则相五退七,马6退8,兵七进一,卒7进1,马三退四,红优。

24. 车八平六 马4进6

25. 车六平四 马6进7

26. 帅五平四 炮3退1

黑方退炮正确。如改走车2进1吃炮,则兵七进一,车2平3,兵三进一,红方大占优势。

27. 炮八退六 炮3平6

28. 车四平九 炮1平6

29. 车九平四 炮6平1

黑方前炮平1不如平4,下着再炮4进3,局面非常复杂,胜负难料。因黑方用时紧,来不及细算,错过了这一机会,局势已呈败象。

30. 车四平三 卒7平6 31. 车三平四 马7退9

32. 兵七平八 车2平1 33. 炮二进二 ……

红炮进二,简明老练。至此,红方胜定。

33. …… 马9退7 34. 车四进三 车1进3

35. 车四进一 马5进7 36. 车四平三 马7退8

37. 车三退五 马8进6 38. 车三进三 车1平2

39. 车三平四

红胜。

11月19日第8轮,卜凤波的五七炮,不敌吕钦的屏风马:

1. 炮二平五 马8进7 2. 马二进三 车9平8



3. 车一平二 马2进3 4. 兵三进一 卒3进1  
 5. 马八进九 卒1进1 6. 炮八平七 马3进2  
 7. 车九进一 卒1进1 8. 兵九进一 车1进5  
 9. 车二进四 象7进5 10. 车九平四 士6进5  
 11. 车四进五 ……

至此,形成典型的“五七炮进三兵对屏风马”的布局。现红方进军卒行。如改走车四进三兑车,则车1平6,马三进四,车8平6,马四进五,车6进3,车二进三,马7进5,车二进二,士5退6,炮五进四,车6平5,双方局势平稳。

11. …… 马2进1 12. 炮七退一 炮2进3  
 13. 车二退一 ……

红方如不退车,改走兵五进一,则炮2退2,车四退二,炮8进2,兵五进一,车1平6,马三进四,炮2进2,双方均势。

13. …… 炮2进2 14. 车四退二 卒3进1  
 15. 炮五退一 卒3平4

黑方进边马捉炮,进炮打车、打马,弈法积极,现平卒保留复杂的对攻局势。

16. 炮五平三 炮8进2 17. 仕四进五 卒1平2  
 18. 车四进二 ……

红方进车任由黑方巡河炮平到右翼,造成黑方子力集中,攻势较强,略嫌不妥。似应考虑改走兵三进一较为适宜,黑如接走卒7进1,马三退一,马7退6,相三进五,局面各有千秋。

18. …… 炮8平1 19. 车二进六 马7退8  
 20. 马三进四 炮2进1  
 21. 车四平三(图257) 卒4平5

黑方送卒好棋,使以后红方的马路不够宽畅,兼有打通中路之意,手段巧妙。

22. 兵五进一 炮1进3

23. 车三进三 士5退6

24. 车二平二 炮1进2

25. 兵七进一 ……

红方送兵阻挡黑车正着。

如改走车二退七,则炮2进1,相三进五,车2平5,红方难以应付。

25. …… 车2进1

26. 相三进五 车2平5

27. 车二退七 马1进3

黑方进马攻法紧凑有力,准备摧毁红方的防线,达到攻城的目的。

28. 马四进三 炮2平5

29. 炮七平六 车5平3

30. 相五退三 炮5退2

31. 马三进四 将5进1

黑方上将应变正确。如误走士4进5,则炮三平二,黑方不好应付。

32. 马四退二 炮5平7

黑方平炮先守住红方卧槽马的攻势,攻不忘危,着法老练。

33. 马二退四 将5退1 34. 炮三平二 马3进2

黑马进2杀法精确有力,至此,红方败势已定。

35. 车二平三 车3进3 36. 车三进一 车3平4

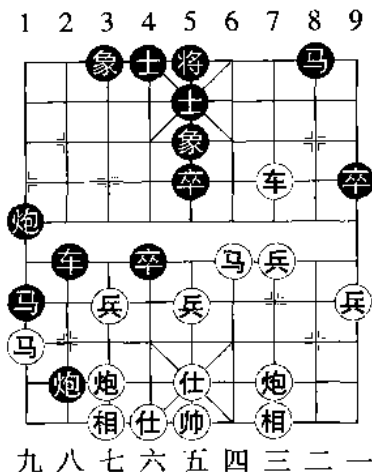
37. 帅五进一 车4平5 38. 帅五平四 炮1退1

39. 帅四进一 马2退4 40. 炮二平五 车5退1

41. 马四进三 将5进1

黑胜。

黑方 吕钦



红方 卜凤波 (图 257)

楚河

将

汉界

老子曰：“福兮祸所倚，祸兮福所伏。”吕钦后几轮向冠军宝座冲刺的过程，为这句名言作了最好的注脚。

第9轮，积分已居群雄之首的吕钦遇上了“新东北虎”赵国荣。这一南一北二虎，多少带有点昔日“南杨北王”的气质，自1977年全国少年赛首次相遇以后，也不知道交锋多少次了。虽然互有胜负，但一块儿从少年队里冲出，一块儿成长，早已互知底细。两人都把对方看作是夺标的最大劲敌。当时的吕钦，在棋坛上除对胡荣华有点“怵”外，最忌的恐怕就是赵国荣了。更何况他们两人均已两度取得全国第三名，再加把劲便可“黄袍”加身。可是冠军毕竟只有一个，你下去了，我的机会就多了。体育竞争，就是这么残酷！

两人相差仅1分之微。吕钦积13分，赵国荣积12分，形势显然对吕钦更为有利。谁知，坏事恰恰就坏在这更为有利上。

此局赵国荣先走，摆中炮，吕钦还以屏风马，双炮过河。这是吕钦早已想好的对策：紧密接触，争取兑子，反正和了还是自己便宜。在一阵乒乒乓乓的落子声中，只见吕钦只有车马三卒，赵国荣只有车炮双兵了。眼见如意算盘打响，吕钦松了口气。确实，这已是正和的局面。吕钦心想，马啃兵也和了，想到做到，果然以马换兵，于是出现了如图258形势。

在图258形势下，吕钦只要走卒7平6，那就无论如何都和了。谁知吕钦求和心切，竟走了一步后卒进1，于是相一进三，车9进2，虽然送卒取了兵，对方仅剩了车炮，可由于车离要线，赵国荣立即炮七平五摆中炮叫杀，麻烦便随之而来，吕钦只好将5平4，车九进五，将4进1，车九退六，车9退2，车九平六，这样，吕钦眼睁睁看看白丢两卒，城防不整，一种失落感油然而生，只好在下风中苦挣，接走士5进4，炮五退一，车9平3，车六平三，将4退1，车三平六，将4进1，车六进二，