

.COM

.com 人体速写



辽宁美术出版社

李勤学 著

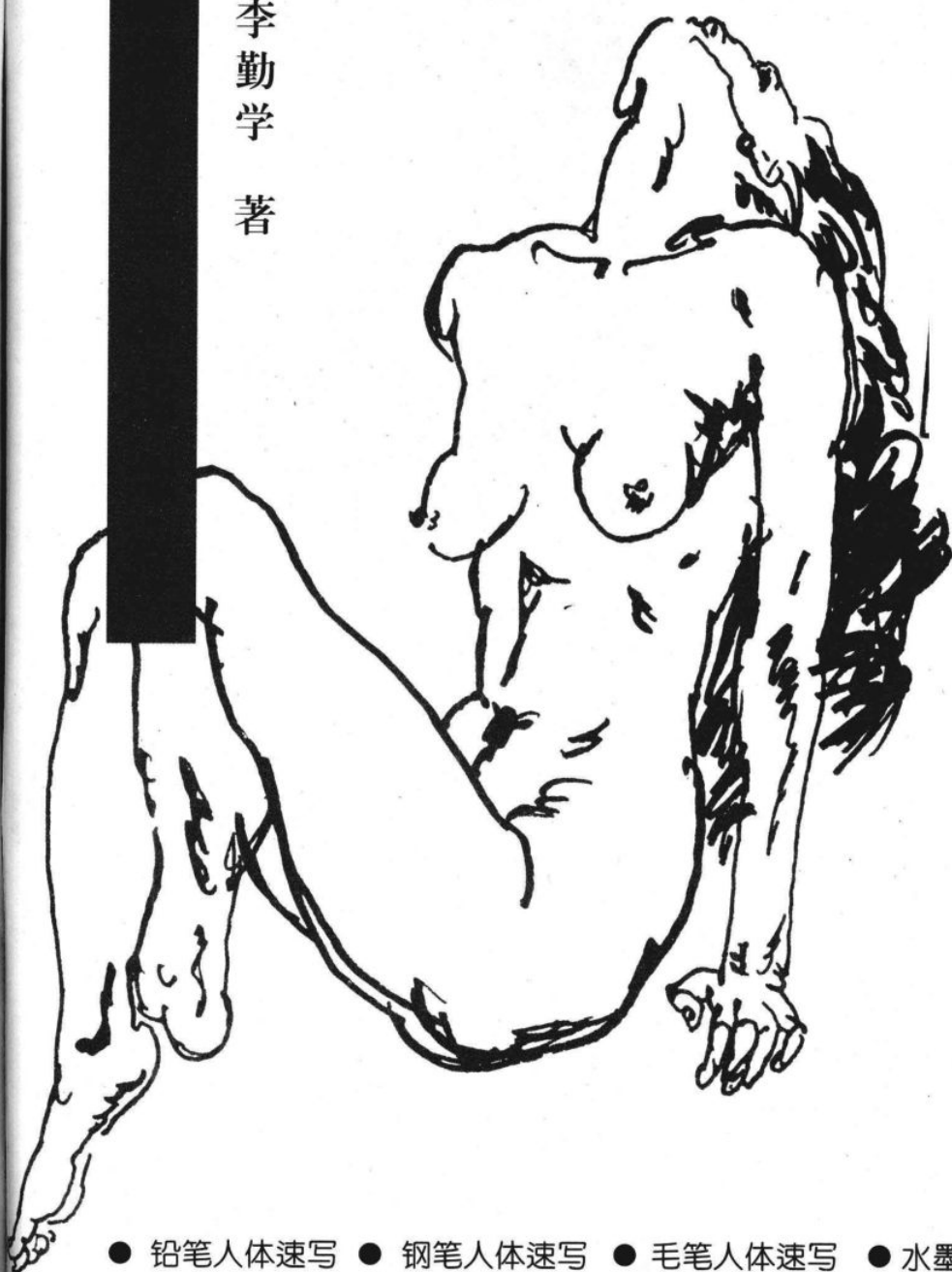


● 铅笔人体速写 ● 钢笔人体速写 ● 毛笔人体速写 ● 水墨人体速写

● com

人体速写

李勤学
著



● 铅笔人体速写 ● 钢笔人体速写 ● 毛笔人体速写 ● 水墨人体速写

图书在版编目(CIP)数据

.COM 人体速写 / 李勤学绘. — 沈阳: 辽宁美术出版社,
2001.6

ISBN 7-5314-2804-0

I. C... II. 李... III. 人物画 - 速写 - 技法 (美术)
IV. J214

中国版本图书馆 CIP 数据核字 (2001) 第 043495 号

辽宁美术出版社出版发行

(沈阳市和平区民族北街 29 号 邮政编码 110001)

辽宁省印刷技术研究所印刷

开本: 850 毫米 × 1168 毫米 1/16 字数: 7 千字 印张: 8

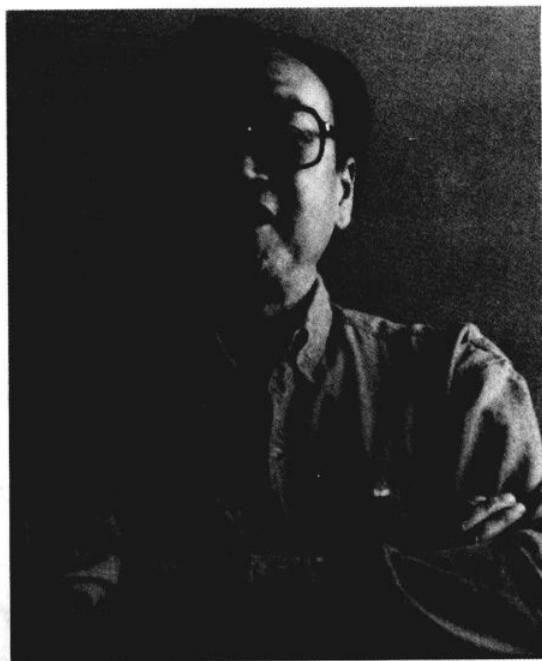
印数: 1 — 3000 册

2001 年 6 月第 1 版 2001 年 6 月第 1 次印刷

责任编辑: 肖建忠 责任校对: 徐姝彦

装帧设计: 栾良才 李 越 技术编辑: 茉 莉

定价: 23.00 元



李勤学笔名泰然, 1943年10月生于大连市, 1968年毕业于鲁迅美术学院, 1969年从事美术编辑工作至今, 曾任春风文艺出版社副总编、社长兼总编。几十年坚持书籍插图、装帧设计及中国画创作。多件作品及论文获国家及地区、省级奖, 多次参加国际交流展。数件作品被有关单位及私人收藏。出版《世界城市公共设施设计》(第一作者), 主编(合作)《中国古代书法经典》(六卷), 责编《沐雨楼翰墨留真》(杨仁恺书法作品集)等。

中国美术家协会会员, 插图装帧艺委会副主任, 辽宁省插图装帧艺委会会长。编审(美术), 享受政府特殊津贴的专家。



·com 人体速写

·com 人体速写, 即网络人体速写。很多从事绘画创作的人对电脑不感兴趣, 以为那是设计人员的事或者是搞电脑绘画的人的必用工具。搞人体绘画创作收集素材依然是老路子 (当然有用也有效), 即依靠人体写生或参考照片、资料进行创作。其实网络资源更丰富、更便捷。为人体绘画创作开辟了一个更为广阔而实用的路子。这一新的信息工具将成为人体绘画创作有力的辅助手段。

没有人怀疑“速写”的功能及其必要性, 但能坚持经常画下去的人却不多见, 好像速写的风光已经不在。其实不然, 美术创作的基本规律是不可违背的。无论用什么方法坚持画速写, 它仍然是创作与表现的根基, 同时它又具有独立的品格。

由于现代科学技术的



提高,信息社会的发展,人们认识社会的信息来源与手段极为丰富。那种认为只有在生活中“写生”才是创作素材的正宗路子,受到了极大挑战。摄影、摄像、照片、资料、影视等都能作为创作的必要手段和基本素材,这已是不争的事实。但速写的灵性,又是其它媒介手段所不具备的。

人脑储存与记录的生活信息是有限的,要提高和扩大人脑的功能,必然要借助其它手段与工具。人脑的想象

力是无限的,但是表现这“无限的

想象”必然

受技术、

工具、



材料、手段的限制。使“无限”变为“有限”,即使是大师也难以摆脱这“有限”,搞人物画的时见千人一面,搞山水画的亦有万山如一山的现象,足以说明问题。所以生活的积累越丰厚,手段越先进,其创作的路子就越开阔、深远。

“速写”这传神达意的词,本身就是东方文化的产物。“写”的内涵博大而深刻,它含盖了“写意”“写实”“写生”“默写”等诸种意思。“写意”是精髓,“写实”是基础,“写生”是基本条件,“默写”是提高速写能力的阶梯。“写”区别于“描”,陷于“描”的误区,便失去了“写”的性格。

速写如同书法创作,落笔便见字的间架结构,神态气韵、用笔力度以至表达出写字人的性格、学养。速写的传神功能,是其妙处所在。

从大的范畴讲,速写是素描的一部分,但它又具有极强的独立品格,与素描有很大区别。好的速写,具有很高的艺术价值、欣赏价值、实用价值,决不是单纯的生活记录。

素描的基本性格是厚重、深刻、研究。速写的基本性格是简约、传神、生动。

网上人体速写是利用因特网搜索人体资料,用速写这一表现手段积累人体绘画创作素材或创作速写形式的人体作品。其根本点是把具有参考价值的人体资料当作活的、有精、气、神的人去画,注意抓取人体资料中的人气、灵气、神气。失去这一点便丧失了网上人体速写的生命力(这也是人体写生的要点)。

通向人体速写的高峰,没有一条便捷的路,也没有固定不变,平坦光洁的路。只有实践再实践,在刻苦钻研及不断思索中提高自己的悟性,掌握熟练技巧,在艰难的攀登中前进。你站的位置越高,你的视野就越开阔,也就越有信心。

进入“画”的境界,就要抛弃语言世界,进入一个视觉的世界。

在现实生活中,走别人走过的路,是最便捷而又省力的。而在艺术生活中,一味地走别人走过的路,你将陷入怪圈,永远也走不出来。

会点击鼠标,就能进入网上搜索人体资料。但进行



网上人体速写必须要有一定的速写基础,还要有健康的审美心态。

人是世界万物中最具灵性也是最美的。健康的人体之美是无与伦比、神奇绝妙的。从古至今,表现人体美是一个永恒的题材。具有健康心态的艺术家,才能创造出陶冶人的情操、给人以美的享受的人体美术作品。

掌握正确的观察方法,选择适合自己审美意识与艺术个性的表现方法是至关重要的。正确的观察方法,来源于视觉思维的训练和对事物认识的深层把握。要具备人体结构与解剖知识的基本修养(画好人体的基本条件)。掌握表现复杂形体的基本技巧(画好人体的基础技术)。

整体与局部的统一与谐调,是观察人体的首要方法。尤其是扭动中的人体,其结构关系发生了内外变化,头、颈、胸、腹、臀、四肢改变了常态下的位置,必须把握大的动态走向,同时抓住变动中的每一个局部的变化特征。

局部是整体动态中的细部,整体是由每一个变化的局部构成的。整体与局部是相辅相成、谐调一致并含有韵律的。

千万不要“抓起芝麻,丢了西瓜”。眼睛不要盯着一处局部不放,要上下、左右、前后,跳跃巡视,迅速把握大的动势与细部变化。

结构与解剖要处理得当。结构是人体构成的基本关系,解剖是构成人体的基本要素。结构是框架,解剖是辅件。

人体结构关系的正确是人体速写的骨干,结构关系错了,会导致整个画面的失败。

解剖关系要服从结构关系,使结构框架坚实、丰富。解剖关系不准或错乱,会使画面空洞乏味,大失风采与内韵。

要努力掌握人体浅层肌肉与骨骼的解剖知识,逐渐训练自己对人体结构即大的体块穿插关系的认识,才能做到下笔准确、果断而有力度。训练自己把握扭动中人体结构与解剖关系的变化规律。

主动驾驭画面表现,防止被动描摹。人体在一定环境中的存在与表现这一人体的画面存在是不一样的。前者是客观实际,后者是通过画家主观意识处理后,通过手、眼、心的协调,运用一定的绘画工具的表现物。这一表现物承载有画家的意识、学识、性格、修养与艺术追求,是画家本人的个性风格的流露。那种追求画面与

实物一样的作法是不可能也是不必要的。它只能使画者陷于被动描摹的窘境。被对象的某些细节变化所迷惑，久之将画的灵性磨掉，稍离实物便无从下手。无论画什么画，气韵失掉了，画的神韵便丧失了，也就没有了生命力。

整体观察
与画面的整体处理。整体观察是画家对客观存在的人体整体把握；做到心中有数，但这心中有数并不是画面的结果。画面的整体处理来源于心中的数，但又不完全被动附属于它。画面的整体处理是画家观察能力与个人修养及技巧水平结合的结果，是艺术观念与技术水平的体现。画面处理是具有相对独立性的。比如人的双腿、双臂，是对称的，扭动后，也是对称前提下的变化，一般会观察到，但落笔到画面如果缺乏画面整体处理能力，便会出现双臂一长一短，扭动后不对称感的错位现象。如同儿童画花瓶，左边一笔画得很像花瓶的左侧，右边一笔画得也像花瓶右侧，但是两条线组成一个花瓶的整体形象，便发生错位。画面整体处理能力的基本训练就是要防止这种花瓶现象的发生，即便是成手也会经常出现这种现象。不可小视这些基本训练。画面整体处理能力是一幅画成功与否的关键。

审美意识与视觉感受。选择什么样的客观存在物入画，基本上是由画家的审美意识决定。而画面处理的手



法与风格基本上是由画家视觉感受在制约。审美意识来源于画家日常生活中知识的积累艺术修养的提高。视觉感受取决于画家的悟性与基础训练。见多识广、学养丰富方能沙里淘金。有敏锐的观察力的训练与坚实的基础才能感受深刻，处理自如。

实际形态与视觉准确。一定环境中的人体形态，经过摄影或摄像后，由于镜头与人眼是不一样的。拍摄后的人体形态均会与人看到的形态有所不同。特别是近距离，大透视拍摄更为明显。画家落笔成画后要追求画面视觉的舒服与准确，不要被镜头处理后的假象动态所迷惑。根据个人艺术追求与画面需要。对有的人体形态进行适当的修改与变形，才能达到视觉上的准确与舒服，如头、胸、腹、四肢的比例适当调整（加长、缩短、放大、缩小）或为强化动势造型进行适度变形。在反复实践中，这一感受将会加强，画面效果也会不断增色。

起笔的重要与改变习惯画法。人体速写的第一笔非常重要，往往这一笔下去，决定了画面的构图，人体的大的动势、比例以及基本格调、品位等。而习惯画法是每一个画家都存在的，也是由时间积累下来的习气。一般下笔的顺序与人的视觉思维逻辑相一致，如头、颈、胸、腹、四肢。因为头部最重要，最突出，最具吸引力。但是扭动中的人体，头部往往处于次要位置。应以决定动势的主要部位入手，起笔，才能抓住要害。要在实践中，时时提醒自己改变习惯画法。要谨慎而大胆地画出第一笔。

大胆落笔与细心收拾。大胆落笔是观察与思考后的果断处理，大胆落笔才能生发神韵，谨小慎微，优柔寡断是不会妙笔生花的。大胆落笔是有的放矢而不是盲目涂鸦。尽量追求一笔下去含有诸多因素，但决不会笔笔都是神来之笔，要有细心收拾为大胆落笔收底。细心收拾不是描摹绣花，而是前几笔的补充与丰富。

错与纠错，将错就错。速写与素描不同，素描进行中，可以橡皮代笔擦改，而速写（铅笔）应尽量少用橡皮和不用橡皮。谁都难免画错，不经“废画三千”的过程，谁也不敢保证下笔无错。要在不断地实践中，学会改错或能做到将错就错。如果画错的一笔，经过另一笔改正后，主线突出、正确，错线成为复线，在视觉上比

较舒服,可使这一错线变成画面需要的复线,有时反而生动。这要凭画家的经验去处理。有的时候,一条线画下去,虽然错了,但在视觉上很生动,大动势又感觉舒服,应将错就错,其它部位,要服从这一动态线,靠画家的日常修养面与积累默写功夫,也可以完成一幅较成功的速写作品。

面面俱到与画面完整。不要为面面俱到所误导,面面俱到就是芝麻西瓜一块抓,往往是抓了芝麻丢了西瓜。这是一种不得要领的思维。所谓画面完整,是画面的一种审美感觉,特别是人体速写,往往是什么都画到了,反而使画面令人窒息,拥塞不畅。完形心理学认为人的视觉思维有完形功能,即对不完整形的隐形使之完整的思维功能。有些人体画出一部分主要形体,省略一部分,反而生动,给人以玩味的余地和联想、补充的趣味。这就是所谓的不完整反而完整的艺术现象。

舍弃光影与利用光影。一切物体形态均必须在一定光线条件下,呈现于人的视觉感受之中,没有光什么也看不见。光影响着人体存在的形态。过于迷恋光影,你将变成光影的俘虏,被光影的假象所欺骗。只有舍弃光影,才能抓住本质,要学会利用光影为自己的画面表现服务。

线,表现什么?生活中除了实用的丝线、棉线、铁线等。大部分物体形态是以块、面状呈现于客观世界中,是没有线的。表现物体形态

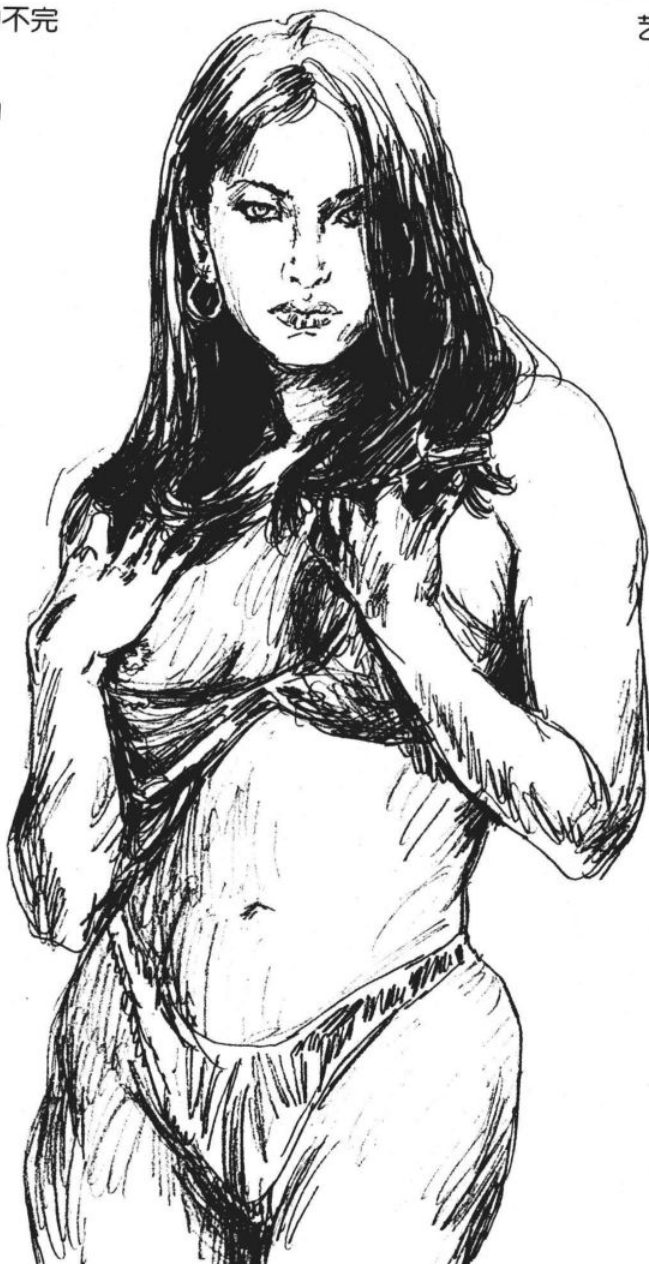
的线,其实是人们艺术地将形状抽象出来的表现手段。物体的边缘是轮廓线,物体的结构是结构线,物体面的转折与透视方能成为线。点的连续成线,线的平移成面。用于绘画表现的线有千千万万种形式。线是有性格、有神态、有内涵的。单纯说明物体形状的线是死的。融进画家感情与性格、修养的线是活的,这样的线,精气、神俱在,是人的灵性与悟性的展现。

简约为上。画速写崇尚简约。追求洗练,以一当十。但决不排斥必要的繁,更不是简陋。努力追求简而不陋,繁简得当,恰到好处。要在大量的实践中去思索,去感悟,用心去画,决不要只注重手的熟练。感觉是重要的,但感觉要有理性做后盾,这种感觉才靠得住。

率意与雕琢。人体速写画面的率意决不是信手涂鸦,也不是故作姿态,它是画家艺术追求的自然流露。落笔有神是滴水穿石的功夫与悟性达到一定层次的结果。刻意追求便会使画面的雕琢之风大露,雕琢失之自然,是画家急功近利,水不到硬开渠的心理与作法造成的。

表现与刻画。人体速写重表现,不尚刻画。表现是速写的本质与性格,不尚刻画是速写的弱点也正是其特点。刻画是素描的优势与基本任务。注重刻画的人体速写会失去速写的个性与神韵。注重刻画的素描使人感到深刻。表现是画家意念的表露,不是应物象形的描摹。

处理矛盾。在观



察物体与落笔成画过程中，有很多矛盾需要画家去处理。强与弱，近与远，主与次，大与小，繁与简，白与黑，粗与细，放与收，刚与柔，长与短，滞与畅，疾与缓，多与少，明与暗，轻与重，等等，这些矛盾着的存在始终在困扰着画者，选什么舍什么，用什么弃什么，重什么轻什么，怎么用又用得好要靠丰富的实践经验去解决，靠所谓天才与灵性，常常是靠不住的。画的过程就是处理各种矛盾的过程，也是积累经验、提高能力的过程。缺少处理各种矛盾问题的实践过程，是不会成熟的，是不能成为大家的。

为总结经验，认识规律，便于掌握，节省文字，现以五言句表述如下：

搞透大结构，

熟悉人解剖。

头颈须准确，

肩背应恰当。

手脚见水平，

胸腹臀要妙。

穿插有主次，

整体不失调。

铅笔：仅从线的性格分析，铅笔线的基本性格是柔性，柔中有刚。比较容易掌握，擦改方便。画人体速写，应以铅笔入手，熟练以后再用钢笔。

钢笔：钢笔线的基本性格属于刚性，刚中有柔，稍难掌握。有了比较坚实的铅笔速写功底，使用钢笔画出的速写，具有刚性中的灵动，比较有品位。

毛笔：刚柔相济，软硬适中，较难驾驭。但毛笔能产生另一种神韵，表现力更强些。也是画水墨人体必要的基础训练。

水墨：刚柔相济，富于变化，气韵生动，难以把握。水使墨与笔，产生意想不到的效果，缺少实践经验，很难驾驭，没有书法用笔的功底，其线缺乏力度，丧失神采。水墨人体的独立性格突出，好的水墨人体其艺术品位应更高些，内涵也更丰富些。



• 03 铅笔人体速写



