

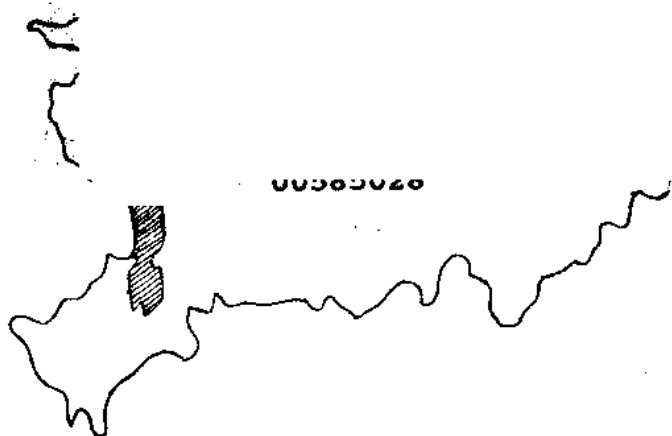
湖北省

HUBEISHENG

巴东县地名志

BADONGXIAN DIMINGZHI

(内部资料 注意保存)



巴东县地名领导小组编

一九八三年八月



秋 风 亭

田 园 摄 影

秋 风 亭

【秋风亭】 Qiufengting 位于信陵镇政府东南600米的高岗上。海拔180米。为北宋寇准任巴东县令时所建，已有一千多年的历史。

寇准，字平仲，华州下邽（今陕西渭南）人，生于宋太祖建隆二年（公元961年）。他19岁中进士，20岁任巴东县令（《巴东县志》记载寇准的第一首诗，其题头为：“庚辰（即公元981年）岁将命至巴东，时已秋序，霜荷索然，偶赋是章，用遣幽怀”）。在任职期，他立志改造穷乡僻壤，为乡民造福。一面下令减轻赋税夫役，一面鼓励人民发展农业生产和林业建设，很快使“刀耕火种”的落后生产方式有了改进。以“观其上之所宜，导之树蓄”的原则，发展了多种经济。几年时间，就使巴东成了“无旷土，无游民”之地。人民敬佩他，称他为“寇巴东”。因他为官清正，才力过人，后升任朝廷宰相。

秋风，意指专名，即秋天的风。寇准为了美化巴东，在江北旧县城修建“秋风亭”、“白云亭”，亲自在亭前种植柏树。经常登亭赋诗。刊于《巴东集》内，歌颂

了山区的风光和人民的勤劳。

南宋末，县城由江北旧县迁至江南的金字山北麓。原建的“秋风亭”至南宋乾道五年（公元1169年）尚完好。后渐趋毁坏。到明朝盛果任巴东知县时，为纪念寇准，便在新县治中仿建“秋风亭”。后经清康熙初年、嘉庆二十一年、同治五年三次修葺而保存至今。

秋风亭石木结构，飞檐两层，赤柱彩瓦，雕梁画栋，四角攒尖顶，高20余米，插入云天，极为壮观。乘船经此，眺望此亭，夺目诱人。亭旁原石碑较多，均为历代文人过客留诗歌颂寇准的碑文。北宋诗人、御史中丞苏辙，写《秋风亭》一首：“人知公惠在巴东，不识三朝社稷功。平日孤舟已何处，江亭依旧傍东风”。南宋诗人陆游两次登亭赋诗，在《秋风亭》为题的一诗中写道：“江水秋风宋玉悲，长官手自葺茅茨。人生穷达谁能料，蜡泪成堆又一时。”

秋风亭现部分檐柱朽坏，彩漆剥落，龙头亭顶在“文化大革命”列为“四旧”扫掉，亭旁的石碑多被砌坎用了。今准备重修，恢复原貌。



无源洞

张安立 摄影

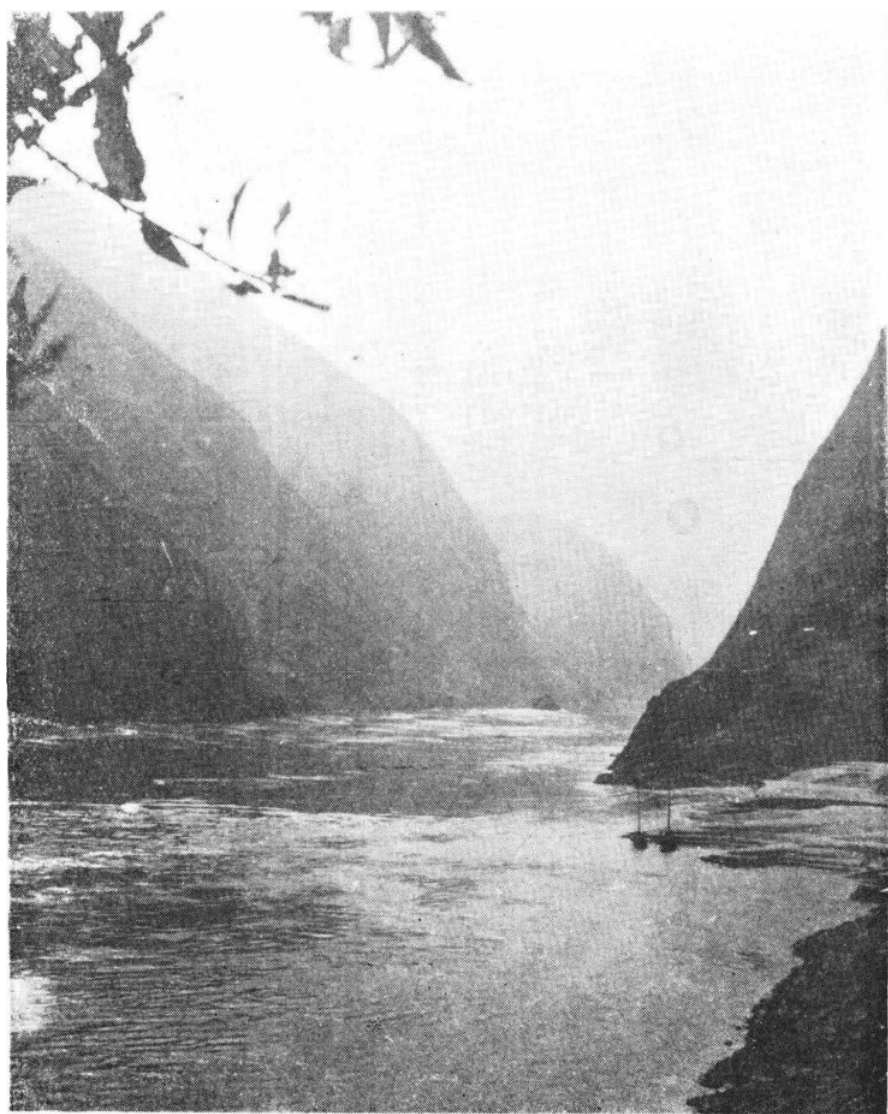
无 源 洞

【无源洞】Wúyuán Dòng 在信陵镇东2.5公里的金字山山麓，海拔180米，距长江水面垂直高约112米。洞口高15米，宽9米，洞深、且大。据旧《县志》记载，洞内“可容万人，居民每避兵于此”。传说曾有人执烛探洞，点完七枝半蜡烛，仍未能行至洞底，故称“无源洞”。

洞内有溪流沿洞涌出，水声潺潺，飞泻如银，风景别致，被列为“巴东八景”之一，为人们游览之地。洞外，石壁处刻有“无源仙泉”、“灵山圣境”等字，盛赞此洞。游人也多在此吟诗留迹。有首诗对无源洞描写得好：“此洞何年驻列仙，危岩突兀泻银泉。斜痕散湿酣朝露，远势飞流破晓烟。一幅晶帘云外挂，千里雪练岭头悬。潺湲听罢歌声沸，疑是山中别有

天。”

建国后，这里除供人游览外，党和政府十分重视对溪水这一自然资源的利用。从一九五八年二月十四日起，先后三次兴工，引无源洞水入城。在群众参与下，沿金字山腰，修筑了一条长2,700米的水渠，使溪水供全镇居民作自来水饮用。溪水清凉洁净。据化验，水中未含有毒物质，泉水较江水中的细菌少百分之五十；含防治粗脖子等病的碘化物、氟化物均符合国家规定饮用标准。泉中的含钙硬度，也适合工业用水要求。此外，溪水还可用于发电，建有装机136千瓦的电站。至此，无源洞不仅为游览之地，也成了全镇居民生活、建设需要之“源”了。



巫 峡 入 口 李庆荣 摄影



巴 东 港



盘 山 公 路

田 园 摄 影



峡江红桔

田园摄影



土家族跳丧鼓舞（么姑子姐筛锣）

张安立 摄影



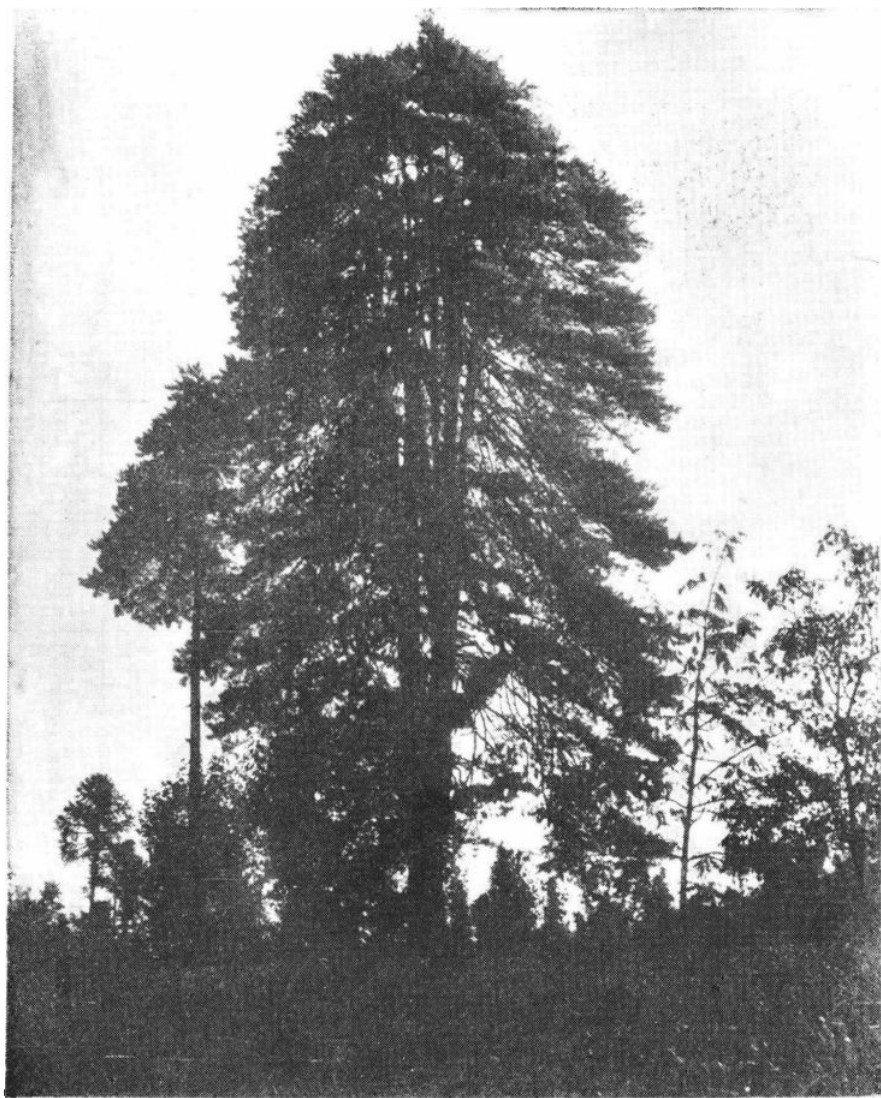
土家族吊脚楼

李庆荣 摄影



溪 丘 茶 园

田 园 摄影

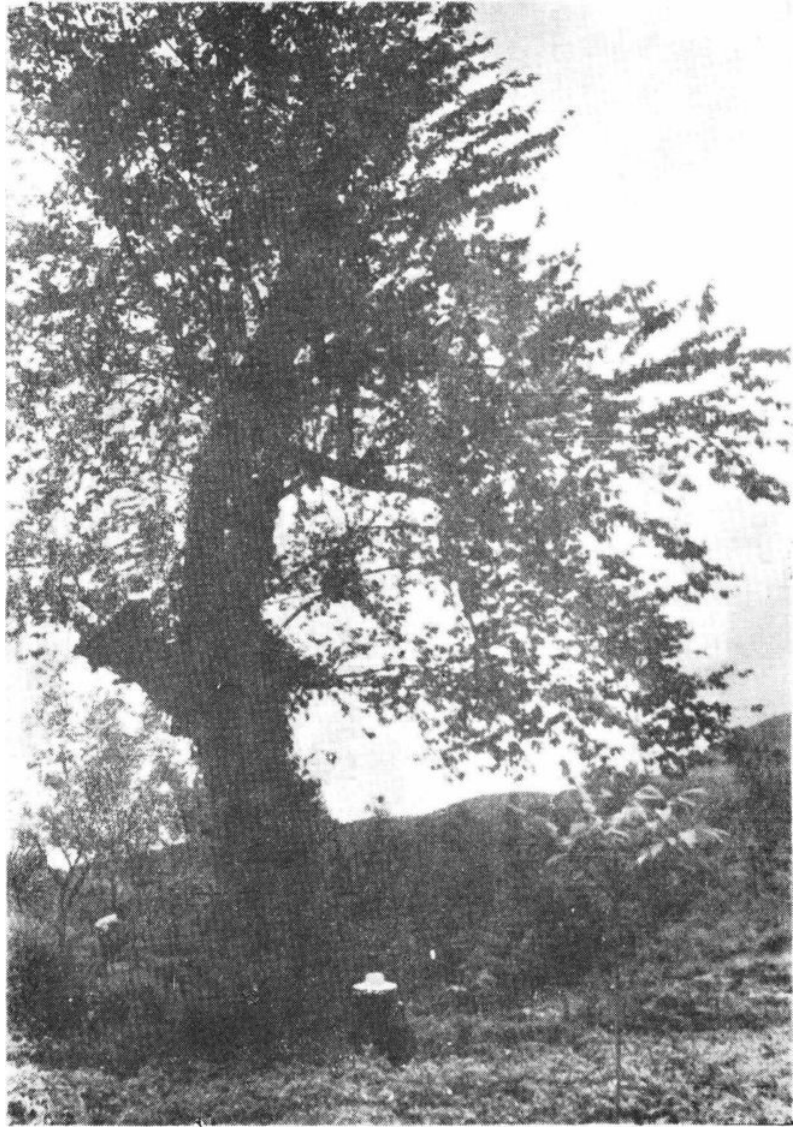


油 松 王

李庆荣 摄影

【油松王】Yóusōngwáng 位于野三关公社菜子坝大队六队的洪大荒台地上。树高38米，胸径1.16米，冠幅16米，主干上分长出9根支干，成集束状向上伸展，远看就象一把撑天大伞。这棵油松比目前有记载的内蒙古鄂尔多斯高原一棵有900年历史的大油松还高13米，冠幅大0.5米，比号称油松之乡的山西省太岳林区的大油松还高3米，故称油松王。当地群众称这棵油松为“九头油松”。“九头”是

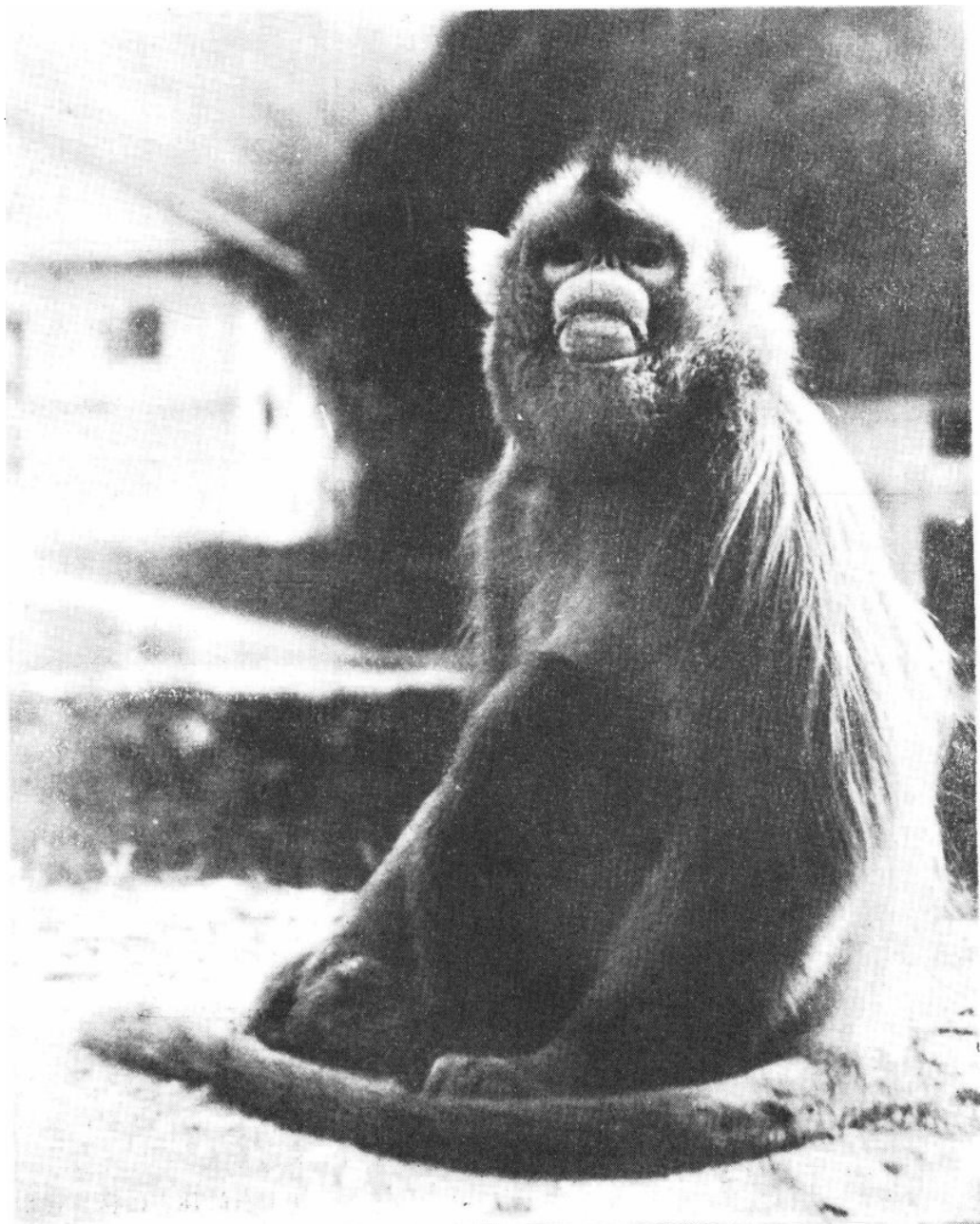
怎样形成的呢？据传，嘉庆元年前，这里并排长着大小两棵油松，嘉庆元年（1796年），树旁一户姓张的住房被火烧，张家重修住房，砍其中一棵大树时，将小树（现在这棵）的树巅塌断，后来这棵树就长出了九个头，成了罕见之树。更有趣的是树兜上还自生一副高90公分，宽70公分，凹进去2公分，成半圆形的大门，门前离地面35公分处又自生两步与地面平行的木阶梯，可供人观赏。



五 样 树 李庆荣 摄影

位于白沙公社驻地东偏北3.8公里。基部是一棵椿树，树龄100余年。椿树主干高3.5米（枝高8.6米），胸围2.5米。约30年前，两棵樱桃树从椿树主干顶端长出，枝叶茂盛，高达14米，胸围分别为60、80

公分。另外同从椿树主干顶端长出有木瓜树（高4.5米、胸围20公分）、黄荆树、牛奶子树。全树光复面积107平方米。此树一棵五样，故名。



金 丝 猴

李庆荣 摄影



格子河

李庆荣 摄影

位于巴尔县城西部，在枣子公社驻地西南3.5公里处，占地约1,950亩。

格子河，地处干沟河东岸，因石林之间的巷道既纵横交错，又巷巷相通，形似棋盘格子，故名。在这个方圆七、八里的地方，布满了怪石奇峰：有的形如园柱，独自挺拔；有的象蘑菇，如巨人打伞；有的似乃矛，当空而立；有的若昂首将军，

坐视古今。其间有穿心透亮的岩孔，有横卧峰顶的怪石，有立于石间的双峰骆驼，也有坐于石上的婷婷玉女……千姿百态，妩媚动人。加上石峰顶上的棵棵青松和峰石间的映山红，把格子河衬托得浓郁翠绿，甚为美观。这颗埋藏在深山狭槽里的风景明珠，若不是生在如此偏僻之地，早有“天下奇观”之说了！



山 羊

田 园 摄 影



贺龙旧居（金果坪刘汉清家） 李庆荣 摄影

在第二次国内革命战争时期，巴东金果坪为湘鄂边苏区鹤峰所辖的一部，是贺龙亲自创建的革命根据地。此地刘汉清家系贺龙旧居。1928年12月至1933年5月，贺龙九次到巴东，其中有五次在刘家住宿办公，率领红军和苏区人民在此剿土匪、打上豪、建政权、搞土改，深入战场和民间传播革命火种。这里不仅是湘鄂边苏区的一个组成部分，同时，它在一段时间中还为苏区政治、军事的中心地。1933年2月12日，湘鄂西中央分局和红三军军部，根据形势发展需要，由鹤峰走马坪迁至巴东

金果坪。军部设刘汉清家，贺龙、关向应和夏曦等中央分局领导人，均在此商讨发展苏区的有关大事。1933年2至6月，从这里传达出有关指令，指挥着湘鄂边苏区全局。军部、枪炮局、保卫局和医院等遗址，至今闪耀着革命光芒，为我地区革命圣地之一。但，由于夏曦在这里曾主持和召开过中央分局会议，推行了党内左倾机会主义路线，错杀了不少党和军队中的优秀干部。红军优秀将领、屡立战功的段德昌，就于当年6月15日，被错杀在金果坪江家村，留下了令人感叹的遗痕。