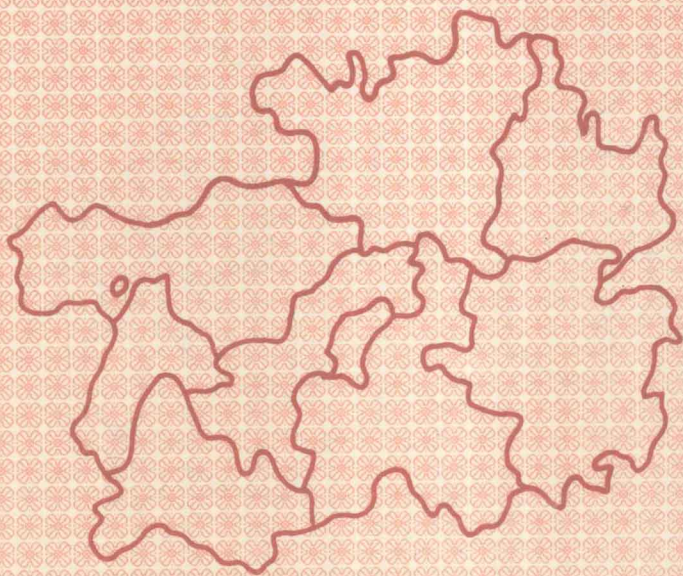


内部资料注意保存

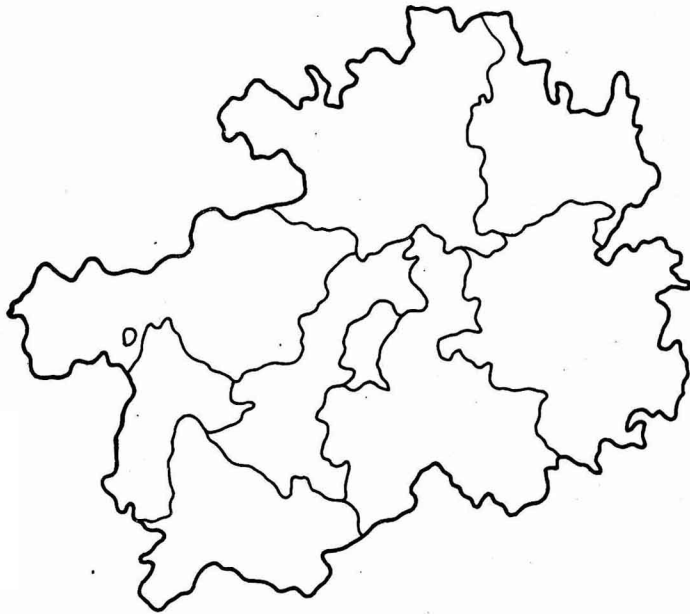
贵州省土地资源研究汇编



贵州省土地利用总体规划领导小组办公室 编
贵州省土地管理局

内部资料注意保存

贵州省土地资源研究汇编



贵州省土地利用总体规划领导小组办公室 编
贵州省土地管理局

贵州省土地资源研究汇编

主要编辑人员名单

蔡恩水 方孝曾 汪远品 张厚涛 庞纯焘

彭月灿 熊书益 袁国强 肖化仁 马达鹏

赵晓鸥 刘廷福 穆彪 邓永忠 朱红苏

张吉兵 张学军 王筑 周丕基

图件提供：张毓松 汪远品 赵晓鸥

朱红苏等同志

编者的话

贵州省土地资源研究汇编，是适应贵州省土地利用总体规划的编制而设置的一系列研究课题的集合，这些课题分别是：贵州省土地利用现状研究、贵州省土地类型研究、贵州省土地适宜性评价、贵州省土地人口承载力研究、贵州省重点开发区土地利用研究、贵州省土地整治类型区划和贵州省基本农田保护区规划、贵州省土地利用战略研究等。这些课题从不同的侧面研究了土地的自然属性和经济属性，通过大量深入的调查，阐明了我省土地的供求关系，确定了我省土地利用的战略目标和战略方针，较好地协调了吃饭和建设的矛盾。这对一个人口多耕地少，经济较落后的省份来说是很重要的。因此，这些研究成为制定我省第一个省级土地利用总体规划的最基本的技术依据。1993年，我省土地利用总体规划经国务院同意，国家土地管理局行文批准执行。现在印刷这一资料，提供有关部门参考，希望通过这一资料的交流，对进一步提高我省土地科学的研究水平，搞好土地的合理利用和开发，整治，规范和繁荣我省宏观调控下的土地市场，深化我省土地使用制度的改革发挥积极的作用。

在这一资料印刷之际，特向参与这些研究付出辛勤劳动的贵州农学院、贵州师范大学、贵州省教育学院、贵州省农业科学院、贵州省计委国土处和贵州省土地勘查规划所等单位的专家、教授和青年科技工作者致以深深的谢意！

同时，由于编者的水平有限，错误在所难免，敬请各位读者批评指正！

贵州省土地利用总体规划
领导小组办公室
贵州省土地管理局
一九九五年九月



原省人大常委会副主任乔学珩同志（左一）、省人大常委汪汾教授（右一）以及省财经学院原副院长文维寿教授（左二）对《研究》作指导。



国家土地局马克伟副局长（左二）、地籍司司长鹿心社（左三）、省土地管理局蔡恩水局长（右二）对《研究》作指导。



国家土地管理局规划司原副司长钱铭（右二）、副司长郭成城（右三）以及规划司综合处处长贾中骥（右一）对《研究》作指导。



省土地管理局蔡恩水局长（右一）、方孝曾副局长（右二）、省计委农业处袁清林（左一）对《研究》作指导。

耕地部分



稻田(贵阳市花溪区)

旱地(思南县孙家坝旱地两熟)

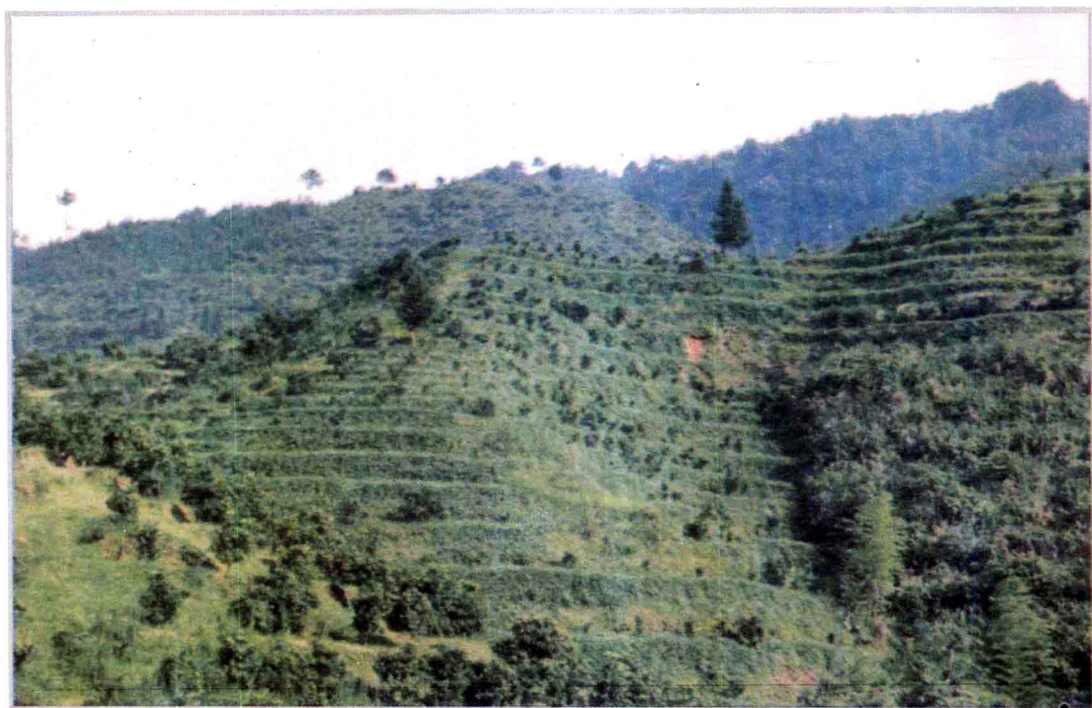


菜地(贵阳市花溪区)





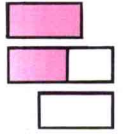
茶园(晴隆县二十四道拐旁)



果园(榕江县城旁)



林地部分



有林地(榕江县)



疏林地(凯里市)

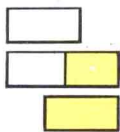


人工草地(贵阳花溪奶牛场)

天然草地(关岭县花江)



牧草地部分



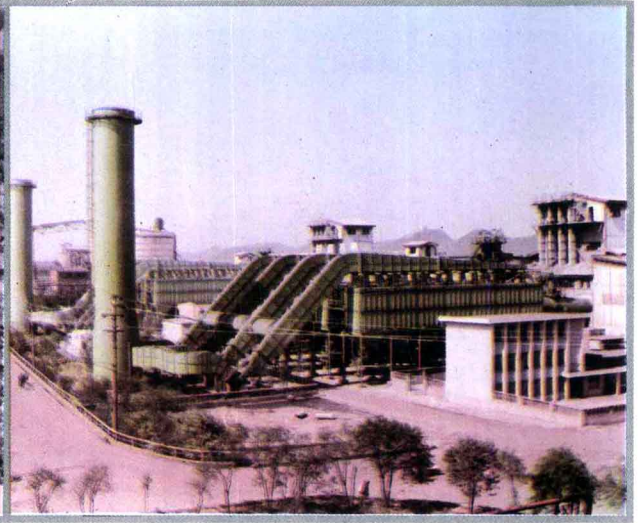


居民点及工矿用地部分

城镇(贵阳市)



农村居民点(雷山县)



独立工矿用地(贵州铝厂)

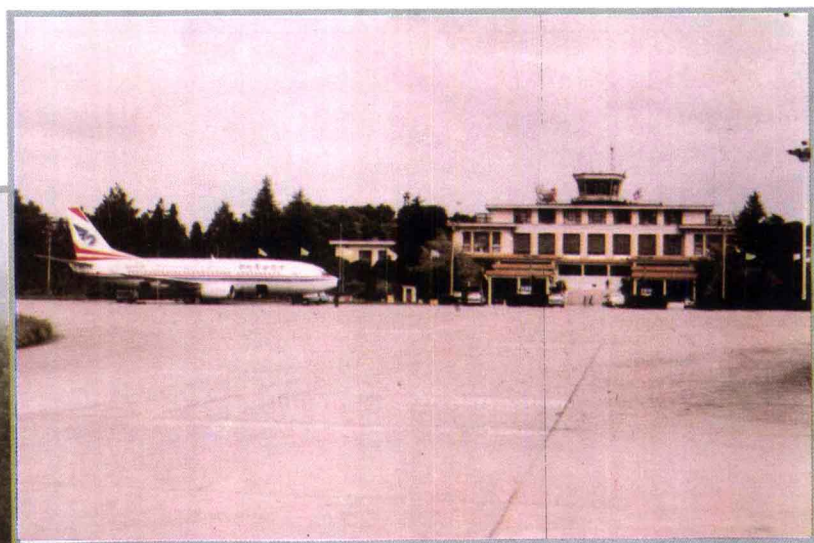


特殊用地(贵阳市花溪公园)

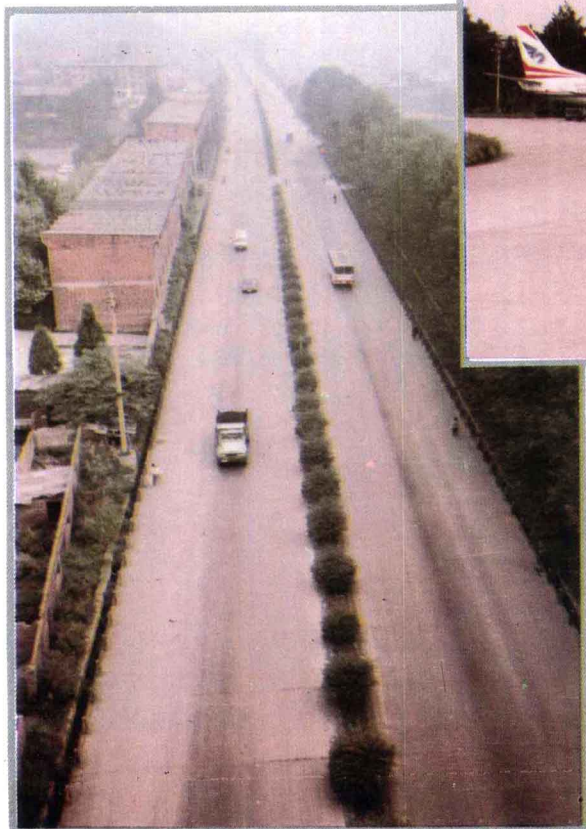
交通用地部分



铁路(贵阳南站)



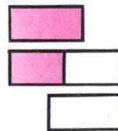
民用机场(贵阳磊庄机场)



公路(贵遵高速公路三桥段)



水域部分



河流水面(都柳江)



滩涂(凯里造纸厂旁)

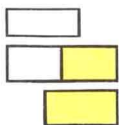


荒草地(贵阳市花溪区)

裸岩(贵阳市花溪区)



未利用土地部分



目 录

贵州省土地利用现状分析研究	(1)
一、贵州省土地利用历史沿革及其特点	(1)
二、贵州省自然条件	(3)
三、贵州省社会经济概况	(4)
四、贵州省土地利用现状分析	(5)
五、土地利用现状分区	(25)
附:	
贵州省土地利用现状研究技术说明	(32)
贵州省土地类型研究	(34)
一、贵州土地分异因素及特征	(34)
二、贵州土地分类系统	(38)
三、贵州各土地类型的基本特征及开发利用方向	(42)
贵州省土地适宜性评价研究	(64)
一、序言	(64)
二、土地适宜性评价的目的、意义和要求	(65)
三、全省土地的自然与社会经济条件	(66)
四、全省土地资源特点	(70)
五、土地适宜性评价的原则和主要基础资料	(72)
六、土地适宜性评价方法	(73)
七、土地适宜性评价结果、分区及应用建议	(76)
贵州省土地适宜性评价分区评价	(94)
一、贵州省土地适宜性分区评价方案	(94)
二、贵州省农、林、牧业当前用地的适宜性结构分区评价方案	(96)
三、贵州省土地适宜性发展趋势分区评价方案	(97)
四、贵州省土地适宜性分区描述	(101)
贵州省土地适宜性评价体系与方法	(104)
一、评价目的	(104)
二、评价程序及方法	(104)
三、评价单元、评价因素的选择	(105)
四、参评因素等级和权重	(106)
五、评价单元指数和的计算	(107)
六、评价单元面积计算和校正	(108)

七、土地评价单元适宜性等级划分	(108)
八、贵州省土地后备资源评价	(109)
九、土地适宜性评价结果校核	(109)
贵州省土地适宜性评价单元图、成果图编绘说明	(116)
一、编制目的和要求	(116)
二、编图原则和依据	(116)
三、图件的选题、内容和表示方法	(117)
四、图幅比例尺、大小、分幅	(118)
五、图幅整饰	(118)
六、图件编制	(119)
贵州省土地生产潜力与人口承载力的研究	(122)
一、研究目的、研究方法及技术路线	(122)
二、背景及基本概念	(124)
三、土地生产潜力	(127)
四、人口发展预测	(138)
五、土地人口承载力及其影响因素	(146)
六、土地人口承载力的计算、结果分析与预测模型	(151)
七、战略措施与对策建议	(155)
贵州人口发展预测与分析	(173)
贵州省主要作物气候生产潜力的研究	(183)
贵州省主要作物气候生产潜力计算模型	(197)
贵州省耕地生产潜力研究	(213)
一、前言	(213)
二、贵州省耕地生产潜力计算方法	(213)
三、贵州省耕地生产潜力分析	(218)
四、贵州省耕地生产潜力产量分析	(219)
五、提高土地生产力的战略措施	(221)
贵州省土地人口承载力研究	(224)
前言	(224)
一、土地人口承载力概念	(224)
二、土地人口承载力研究方法	(225)
三、土地人口承载力计算结果分析	(230)
贵州省国家重点开发区域土地利用综合研究报告	(238)
一、重点开发区区域概况	(238)
二、重点开发区土地利用现状及评价	(240)
三、重点开发区资源开发带来的土地利用结构变化	(246)
四、重点开发区土地利用调整应注意的问题及对策建议	(256)
贵州省耕地整治类型区划	(259)

一、前言	(259)
二、我省作物高产的土壤障碍因素	(259)
三、待整治耕地类型区划的方法、体系	(261)
四、耕地整治前景和对策	(275)
贵州省基本农田保护研究	(277)
一、划定基本农田保护区的目的	(277)
二、贵州省耕地现状与后备资源潜力	(277)
三、贵州省基本农田保护的战略指导思想	(279)
四、贵州省基本农田保护区规划	(283)
五、基本农田保护区分区指标体系的确立	(286)
六、结果与分析	(287)
七、加强基本农田的保护和管理	(287)
贵州省土地利用战略研究报告	(295)
第一章 综述	(295)
第一节 目的与意义	(295)
第二节 贵州省土地利用战略研究的技术路线	(295)
第二章 土地利用的条件	(299)
第一节 贵州省土地利用的自然、环境条件	(299)
第二节 贵州省国土资源与土地利用	(300)
第三章 贵州省经济发展与土地利用	(311)
第一节 贵州省各主要用地部门与土地利用	(311)
第二节 贵州省发展战略与土地利用	(329)
第四章 贵州省土地利用战略	(330)
第一节 贵州省土地利用战略方针	(330)
第二节 贵州省土地利用战略目标	(333)
第三节 贵州省土地利用战略分区	(338)
第四节 贵州省土地利用战略措施	(342)
贵州省土地利用战略研究方法	(345)
第一章 贵州省土地利用战略研究的技术路线	(345)
第一节 土地资源研究	(346)
第二节 土地需求量预测	(346)
第三节 土地供需平衡	(347)
第二章 土地利用现状研究	(347)
第一节 土地利用现状分类系统	(347)
第二节 土地利用现状数据	(348)
第三章 土地类型研究	(349)
第一节 土地类型划分的原则	(349)
第二节 土地类型的划分	(351)

第四章 贵州省土地适宜性评价方法和体系	(354)
第一节 土地适宜性评价单元的形成	(354)
第二节 土地适宜性评价程序和指标体系	(355)
第三节 贵州省土地适宜性评价结果及校核	(357)
第五章 贵州省土地生产潜力与人口承载力研究	(358)
第一节 贵州省人口发展预测	(358)
第二节 贵州省土地生产潜力与人口承载力研究	(360)
第六章 贵州省经济发展与土地利用预测	(370)
第一节 城镇及工矿建设用地预测	(370)
第二节 农村个人建房用地预测	(378)
第三节 园艺作物发展及土地利用预测	(385)
第四节 耕地需求量预测	(391)
第五节 林地发展预测	(395)
第六节 畜牧业用地预测	(396)
第七节 水域及交通用地预测	(400)
第七章 贵州省土地利用战略目标预测	(401)
第一节 贵州省土地利用结构预测的总体设想	(401)
第二节 模型的建立	(401)
第八章 贵州省土地利用战略分区	(413)
第一节 贵州省土地利用战略分区的目的、意义和基本原则 ..	(413)
第二节 贵州省土地利用战略分区的方法	(413)
土地市场的宏观调控与土地规划	(421)
加强土地利用总体规划是建立社会主义市场经济体制的需要	(425)
强化规划管理 规范土地市场	(429)
加强土地资源和土地资产的管理	(434)
贵州省土地利用特点与宏观调控的思考	(436)
土地利用的“合理性”辨析	(440)
论土地利用总体规划的特征及编制主题	(442)

贵州省土地利用现状分析研究

贵州省土地勘查规划所

贵州省共辖 9 个地、州、市，86 个县级行政单位，全省总面积 176128 平方公里（合 26419 万亩），1990 年末全省总人口 3229.5 万人。

一、贵州省土地利用历史沿革及其特点

土地是地质、地貌、气候、水文、土壤、植被等诸因素共同构成并有机组合的自然综合体。它成为人类生存和发展的一种重要自然资源和基础；同时，在社会生产中，它又是一种重要的生产资料和劳动对象。土地的开发利用与人类的生存发展紧密相关。

（一）贵州省土地利用历史沿革

公元 1727 年（清朝雍正 5 年）贵州疆域基本形成，当时，我省土地利用状况是“土地多种五谷、田土多为刀耕火种的畲田，每年更换”。清雍正时期，垦田 150 万亩，共有耕地 312.3 万亩。乾隆时期耕地面积增加到 572.3 万亩，我省最早期的土地利用状况是农业用地。

1949 年新中国成立时，土地利用状况发生了一些变化，全省耕地面积达 2691 万亩，其中水田 1223 万亩，旱地 1474 万亩，人均耕地 1.92 亩，交通用地仅为公路占用，通车里程 1950 公里，交通密度为每万平方公里 110.8 公里。国民生产总值 6.23 亿元，以农业为主体的第一产业占 82.98%，占主导地位。

新中国成立之后，在党的领导下，国民经济不断发展，土地开发利用发生了很大的变化。在农业总产值中，种植业占 54.0%、林业占 7.5%，牧业占 18.9%，副业占 19.5%，渔业占 0.1%。按统计数计算，1957 年耕地面积达 3136 万亩。其中，水田 1382 万亩，旱土 1754 万亩，人均耕地 1.90 亩。公