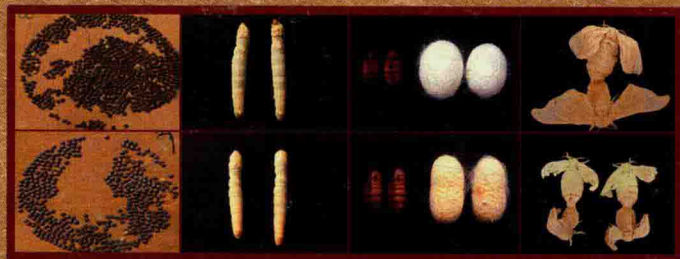




国家出版基金项目
NATIONAL PUBLICATION FOUNDATION

中国家蚕 实用品种系谱

ZHONGGUO
JIACAN SHIYONG
PINZHONG XIPU



主 编 鲁 成 徐安英



西南师范大学出版社
国家一级出版社 全国百佳图书出版单位



国家出版基金项目
NATIONAL PUBLICATION FOUNDATION

中国家蚕 实用品种系谱

ZHONGGUO
JIACAN SHIYONG
PINZHONG XIPU

主 编 鲁 成 徐安英



西南师范大学出版社

国家一级出版社 全国百佳图书出版单位

图书在版编目 (CIP) 数据

中国家蚕实用品种系谱 / 鲁成, 徐安英主编. —重庆: 西南师范大学出版社, 2015.6

ISBN 978-7-5621-6525-5

I. ①中… II. ①鲁… ②徐… III. ①蚕种—中国
IV. ①S882.1

中国版本图书馆CIP数据核字(2013)第282648号

中国家蚕实用品种系谱

ZHONGGUO JIACAN SHIYONG PINZHONG XIPU

鲁成 徐安英 主编

责任编辑: 米加德 杨光明 赵洁

书籍设计:  周娟 尹恒

排版制作: 重庆大雅数码印刷有限公司·李燕

出版发行: 西南师范大学出版社

网 址: <http://www.xscbs.com>

地 址: 重庆市北碚区天生路2号

邮 编: 400715

经 销: 全国新华书店

印 刷: 重庆荟文印务有限公司

开 本: 889mm×1194mm 1/16

印 张: 34.5

插 页: 8

字 数: 880千字

版 次: 2015年6月 第1版

印 次: 2015年6月 第1次

书 号: ISBN 978-7-5621-6525-5

定 价: 200.00元

编委会

顾 问：向仲怀

主 编：鲁 成 徐安英

副主编：孟智启 肖金树 司马杨虎

编写人员（按姓氏笔画排序）：

于振诚 王 新 王玉霞 王永强 王安皆 艾均文 卢 红
卢建珍 代方银 白克明 冯晔墙 冯曙伦 司马杨虎 朱 勇
朱方容 向生刚 刘明珠 闭立辉 祁广军 孙 帆 孙平江
苏 超 李德臣 肖金树 吴阳春 吴丽莉 吴福泉 何行健
宋新华 沈小明 沈兴家 张友洪 张月华 陈 萍 陈玉银
陈登松 范 涛 林健荣 罗朝斌 周安莲 房德文 孟智启
赵巧玲 胡兴明 娄齐年 姚耀涛 姜 虹 祝新荣 钱荷英
徐安英 郭定国 陶 鸣 黄 平 黄德辉 曹锦如 龚大刚
崔自学 董占鹏 韩世玉 韩红发 鲁 成 廖鹏飞 潘茂华
潘敏慧 魏国清

审稿人员（按姓氏笔画排序）：

叶夏裕 冯家新 伍永瑜 刘治国 吴 健 何 毅
钟生泉 夏建国 徐孟奎 黄君霆 靳永年

—— 国家现代蚕桑产业技术体系资助 ——

国家现代蚕桑产业技术体系向
家蚕遗传育种科技工作者致敬





序

中国的栽桑养蚕、缫丝织绸历史源远流长,我们的祖先开辟的丝绸之路照亮了世界蚕丝业五千多年的发展历程。我国作为世界养蚕业的发祥地和家蚕的起源与分化中心,养蚕历史悠久,蚕区分布辽阔,不同蚕区的自然气候条件各异,经过长期的人工选择和自然淘汰,家蚕品种分化复杂多样,因此种质资源非常丰富,这是我国乃至全人类极其宝贵的财富。

国以农为首,农以种为先。家蚕新品种的培育历来是蚕业科技的核心内容,是各个时期蚕业科学技术发展水平的标志。纵观世界蚕业科技取得的成果,如家蚕杂种优势利用、染色体工程和蚕的基因组学研究,在生物科学史上也堪称伟绩。

20世纪50年代始,新中国的蚕丝业经历了恢复、发展阶段并取得了举世瞩目的成就,至20世纪70年代初我国蚕茧产量跃居世界首位,这标志着世界蚕业中心又重回到了它的发祥地。近年来,我国蚕业生产和蚕业科学技术所取得的巨大成就,证明了我国的蚕业科学技术已处于世界领先地位。作为我国蚕丝业辉煌时期的亲历者与见证人,每每回首往事,无不为之振奋,感慨万千!我国蚕丝业能实现承前启后、继往开来之繁荣局面,乃吾辈之责,国之幸事!

近一个世纪以来,我国家蚕育种工作成绩卓著,一批又一批新品种先后育成与推广,不仅对提高我国蚕茧产量与质量起了重要作用,也更加丰富了我国家蚕品种资源。为了充分发挥家蚕品种的增产潜力,更有效地研究利用现有种质资源中蕴藏着的珍贵基因或优异特性,“国家现代蚕桑产业技术体系”在对全国家蚕育成品种进行调研、整理的基础上,系统全面地将现行推广品种、不同历史时期应用过的优良品种以及一部分有价值的遗传研究材料汇编成册。这是一项极具科学价值的工作,不仅为进一步开展家蚕分子生物学研究提供了基因信息,同时对于利用家蚕种质资源,有效开展家蚕遗传育种学的研究具有重要的现实意义。

不全或者缺乏,但是这些品种亲本来源很清楚,育成经过也详细,为尊重历史依然收录于本书。同时,有的育种者提供了母种(原原种)和原种的性状,而有的育种者只提供了原种的性状。本书亦如实收录。

四、1990年以前审定的品种,由于没有审定编号,以当时的审定批文号作为该品种的审定编号,所以同一批次审定的品种就是一个审定编号。同时,由于历史的原因,审定机构也有前后不一的情况。如1988年及其以前,国家蚕品种审定机构是“全国蚕桑品种审定委员会”。而1989年及其以后,则是“全国农作物品种审定委员会”。

五、本书中品种各项经济性状的单位统一使用国际标准单位。

六、品种内容包括:品种编号、品种名称、育成单位、品种类别、审定年份(育成年份)、审(鉴)定机构及审定编号、品种选育经过、原种基本性状、杂交种基本性状及原种、杂交种饲养成绩参考表。

1. 品种编号,按照品种目录顺序排列。

2. 育成单位名称若有变更的写品种育成(审定)时的名称,再在括号中标明现在的单位名称。

3. 品种类别,分3类,即春用品种、夏秋用品种、特殊用途品种。

4. 品种育成经过及原种基本性状中的相关数据,由于历史及客观原因涉及项目以及个别项目小数点位数无法统一,只能尊重原稿、尊重历史;“期别”为养蚕季别,一般为春期、夏期、秋期、晚秋,两广地区为“造”;“饲养形式”中,○代表混合蚁量育,□代表蛾区育,A□、B□为同一品种的小系;“饲养数量”整数代表饲养区数,有小数点的代表蚁量克数。

5. 原种、杂交种饲养成绩参考表,由于历史及客观原因涉及项目以及个别项目小数点位数无法统一,只能尊重原稿、尊重历史。

七、书后的“品种索引”汇集本书记录的所有蚕品种的正名和品种类别。品种索引按照品种正名汉语拼音为序检索,品种名称以阿拉伯数字命名的在前。

八、其他说明:苏蚕5号×苏蚕6号(苏5×苏6)是1977年育成推广,1994年全国农作物品种审定委员会进行了认定。“杂交种饲养成绩参考表”中数据摘自《中国80年代实用蚕品种与繁育技术要览》。



目录

MULU

品种编号	品种名称	品种页码
001	华8×瀛翰	001
002	华9×瀛翰	002
003	华10×瀛文	004
004	镇3×镇4	005
005	苏17×苏16	007
006	华合×东肥·671	009
007	苏蚕3号×苏蚕4号(苏3×苏4)	010
008	苏蚕3号·秋3×苏蚕4号(苏3·秋3×苏4)	013
009	苏蚕5号×苏蚕6号(苏5×苏6)	015
010	菁松×皓月	016
011	春蕾×明珠	020
012	苏春×镇丰	022
013	丰1×54A	024
014	57A·57B×24·46	027
015	827·829×826·8214	030
016	秋丰×白玉	033
017	苏花×春晖	037
018	春·蕾×镇·珠	041
019	华峰×雪松	043
020	871×872	045
021	415×416	048
022	苏·镇×春·光	051
023	317×318	054

品种编号	品种名称	品种页码
024	绿·萍×晴·光	055
025	秋·西×夏D	059
026	华瑞×春明	062
027	钟秋×金铃(873×874)	065
028	华峰 _{GW} ×雪·A	067
029	群丰×富·春	070
030	853白×543B	073
031	新·莹×玉·泉	076
032	丝雨1号(春萌·895×652新·898)	079
033	野三元(野A·野B×784·84Y ₂)	081
034	晋蚕1号(晋1·晋3×晋2·晋4)	084
035	晋蚕2号(晋5·晋7×晋6·晋8)	085
036	晋蚕3号(9801×9802)	087
037	2A·4A×1A·3A(A四元)	089
038	957×7532	091
039	浒花×秋星	093
040	黄·海×苏·春(5·4×24·46)	096
041	75新×7532	098
042	春蕾×锡昉	100
043	苏·菊×明·虎(829·827×7910·8214)	102
044	C497×322	105
045	919·917×922·928(花·蕾×锡·晨)	107
046	吴花×浒星	109
047	协6号(苏豪1×钟晔2)	112
048	协2号(苏豪3×钟晔4)	116
049	协3号(苏豪5×钟晔6)	121
050	苏·雄×荧晓	126
051	彩茧1号(M中×M日)	129

052	苏·秀 × 春·丰	132
053	东 34 × 603	136
054	浙农 1 号 × 苏 12	139
055	春 3 × 春 4	141
056	杭 7 × 杭 8	144
057	浙蕾 × 春晓	146
058	薪杭 × 科明	149
059	诸花 × 朝霞	150
060	蓝天 × 白云	152
061	芳山 × 星·明	156
062	芳华 × 星宝	159
063	繁花 × 春梅	161
064	薪杭 × 白云	164
065	芳草 × 晨·星	166
066	丰 1 × 富日	170
067	学 613 × 春日·春梅	172
068	夏 7 × 夏 6	175
069	华·秋 × 松·白	178
070	秋菊 × 新 6	181
071	春华 × 秋实	184
072	秋·华 × 平 30	187
073	秋丰 × 平 28	189
074	明·丰 × 春·玉	191
075	同·丰 × 新玉	194
076	钱塘 × 新潮	197
077	限 7 × 平 48	199
078	华·东 × 春·晨	202
079	华合 × 东肥	206

080	合成 × 754	208
081	若玉 × 826	210
082	皖5 × 皖6	213
083	莲·花 × 天·都	215
084	九·华 × 春·早(921·923 × 922·924)	219
085	皖夏2号(501·502 × 8212·限回)	222
086	黄·山 × 平·湖(431·433 × 902·904)	225
087	991 × 992	227
088	517 × 518	230
089	951 × 952	232
090	皖·珠 × 春·明	235
091	757 × 东春2	237
092	8401 × 8402	240
093	86A·86B × 54A	242
094	827鲁 × 8214鲁	245
095	荧光 × 春玉	247
096	泰·丰 × 晓·晖	250
097	鲁7 × 9202	253
098	973 × 974	255
099	华豫 × 春云	257
100	豫华 × 渭春(华豫·131 × 春云·230)	259
101	豫花 × 湘明(华豫·芙蓉 × 春云·湘晖)	261
102	9613 × 9614(豫5·锦6 × 豫4·绫4)	262
103	豫37·豫39 × 豫40·豫42	264
104	鄂蚕1号(黄鹤 × 朝霞)	266
105	鄂蚕2号(荆研 × 楚星)	268
106	鄂蚕3号(895 × 892)	271
107	鄂蚕4号(新华 × 九雪)	275

108	飞·鹤×祥·云·····	278
109	芙蓉×湘晖·····	281
110	限1×限2·····	284
111	洞·庭×碧·波·····	287
112	湖·滨×明·光·····	291
113	南·岳×星·辰·····	294
114	115南×九白海(南农7号)·····	299
115	306×华10·····	301
116	东34×苏12·····	303
117	新9×8301·····	304
118	新9×683·····	307
119	研菁×日桂·····	308
120	广蚕3号×7532·····	310
121	研137×7532·湘晖·····	312
122	研菁·研125×日桂·湘晖·····	314
123	粤蚕321(东43×7532·湘晖)·····	316
124	粤抗2号(21·伦×65·苏)·····	318
125	花·丰×8B·54A·····	321
126	云·山×东·海·····	323
127	粤枫1号(东43C·芙蓉×7532·2065)·····	325
128	华大3号(5·芙×78·湘)·····	329
129	华夏2号(研137·丰1×7N·湘F)·····	331
130	粤枫2号(金·丰×玉·龙)·····	333
131	粤蚕6号(丰9·春5×湘A·研7)·····	337
132	粤枫3号(五·选×28·32)·····	341
133	粤蚕8号(春5·越×航诱7·研7)·····	343
134	两广1号(新9×7532)·····	346
135	群芳×朝霞(539B×7532)·····	348

136	3新×5091	351
137	3新·芙乙×日桂·湘晖	353
138	芙·新×日·湘(芙蓉·3新×日桂·湘晖)	355
139	两广2号(932·芙蓉×7532·湘晖)	357
140	芙·桂×朝·凤(芙乙·8810×7532·8711)	359
141	桂蚕1号(932·8810×7532·8710)	361
142	桂蚕F95(96·97×76·35)	365
143	桂蚕2号(8810·932×8711·7532)	370
144	中5·中6×日3	372
145	夏芳×秋白	373
146	渝蚕1号(中4·C106×皓月·日5)	376
147	西农绿茧1号(C100×N100)	380
148	川1×华10	382
149	川蚕1号(成2×成3)	384
150	川蚕2号(蜀10×南6)	385
151	川蚕3号(蜀13·苏13×南6)	387
152	东34×603·苏12	389
153	川蚕4号(781×782·734)	391
154	川蚕5号(731·753×川26·春42)	393
155	蜀55×川55	395
156	川蚕6号(781×7532)	397
157	川蚕7号(751×辐36·636)	399
158	锦5·锦6×绫3·绫4	401
159	川蚕8号(蜀55·731×川55·春42)	403
160	川蚕9号(781·751×7532·朝82)	405
161	川蚕10号(825·827×826·828)	408
162	锦15·8140×绫83·MY	410
163	锦75·8140×绫13·54A	412

164	881×882	414
165	锦5·锦6×湘晖·7532	416
166	川蚕11号(L8081·L8191×L4朝92·L4白82)	418
167	川蚕12号(春蕾·激华×826·H72)	422
168	川蚕14号(25·春×26·32)	425
169	苍·海×日·月(苍松·碧海×日新·星月)	428
170	川蚕15号(781A·781B×782B·734B)	430
171	川蚕16号(781·881×782·882)	432
172	川蚕17号(921×922)	434
173	川蚕18号(923·925×928·9214)	437
174	川蚕19号(1303×1302)	442
175	川蚕20号(923·9215×952·956H)	444
176	川山×蜀水	448
177	锦·苑×绫·州	450
178	川蚕21号(蜀·黄×川·白)	454
179	川蚕22号(春·兰×玉·帛)	458
180	川蚕23号(春·华×秋·实)	462
181	川蚕24号(夏月×秋玉)	466
182	贵蚕2号(827·渝5×826·渝3)	468
183	贵蚕1号(827·薪杭×826·科明)	470
184	贵蚕3号(57A·渝1×92A·24)	472
185	渝黔绿茧(C101×N101)	473
186	渝黔黄茧(G101×Y101)	475
187	云蚕1×云蚕2(781·731×782·732)	477
188	云蚕3×云蚕4(781·731×732·826)	478
189	云蚕5×云蚕6(M3·M5×M4·M14)	480
190	云蚕7×云蚕8(57B·锦6×云蚕8甲·云蚕8乙)	482
191	云夏1×云夏2(963·芙蓉×792白·湘晖)	484

192	云松 × 云月(云松 A·云松 B × 云月 A·云月 B)	487
193	蒙草 × 红云	491
194	7401 × 育 26	493
195	陕蚕 2 号(122·731 × 226·732)	495
196	秋试 2 号(东 34·薪杭 × 7824·32052)	498
197	陕蚕 3 号(122·795 × 226·796)	501
198	陕蚕 4 号(129·797 × 240·798)	503
199	秦芳 × 渭阳(833·731 × 7824·782)	506
200	陕蚕 5 号(秋·花 × 春·景、8701·797 × 8702·798)	509
201	陕蚕 6 号(125M·锦 6B × 241·绫 4)	512
202	华新 × 晖玉	514
203	新蚕 2 号(华·74 × 晖·75、华新·274 × 晖玉·275)	517
204	新蚕 3 号(中·95 × 日·61、华新·795 × 晖玉·261)	520
	品种索引	523
	参考文献	535
	后记	540

品种编号:001**品种名称:华8×瀛翰****育成单位:华东蚕业研究所(中国农业科学院蚕业研究所)****品种类别:春用蚕品种****育成年份:1951年**

一、品种选育经过

华8×瀛翰是华东蚕业研究所(中国农业科学院蚕业研究所前身)于1951年起对当时生产上使用的5个品种、28个品系进行整理,从中选出最优良的10个品系组配而成,供全国各省推广应用的品种。20世纪50年代在江苏、浙江等省春期大量推广。

二、原种基本性状

1. 华8

中国系统二化四眠春用品种。越年卵暗灰紫色,卵壳白色。蚁蚕黑褐色,孵化尚齐,蚁蚕行动较迟缓。稚蚕期有趋密性,偶有小蚕发生。眠起较齐,食桑缓慢,发育经过比较慢。体质尚强健,对冷、湿的抵抗力较弱。有五眠蚕发生。壮蚕体形中部环节较为肥大,体色青白,素蚕。熟蚕老熟齐涌。茧形呈短椭圆,也有少数球形茧,茧色白,偶有淡竹色茧发生。缩皱中等。全茧量、茧层量较重。发蛾尚涌,蛾尿多,产卵快,一蛾产卵600粒左右。茧丝长较长,茧丝纤度较细。该品种分为华8(大)和华8(三五)两个品系。华8(大)壮蚕期普通斑和素蚕都有,全龄经过较长,茧形短椭圆,发生双宫茧少,茧层量、茧丝量、茧丝长等都较优。华8(三五)壮蚕期素蚕,全龄经过稍短,茧形椭圆带缢痕,死笼茧少,但双宫茧发生较多。与瀛翰对交,应推迟2 d出库催青。

2. 瀛翰

日本系统二化四眠春用品种。越年卵灰褐紫色,卵壳乳白色。蚁蚕赤褐色,孵化欠齐,蚁蚕有逸散性。就眠缓慢,每到将眠时常有数头蚕团聚或重叠在一起,稚蚕期偶有小蚕发生。食桑缓慢,幼虫期经过长,体质较虚弱。壮蚕体形肥大,体色青白而带淡赤紫,普通斑,其腹部后端环节具有条斑或点斑。熟蚕老熟不涌,多结下层茧,污染茧和死笼茧发生较多。茧形束腰,常有尖头茧发生。茧色白,但常混有米色茧。缩皱中等。全茧量、茧层量重,发蛾较慢欠齐。产卵慢,一蛾产卵600粒左右。茧丝量高,茧丝长稍短,茧丝纤度较粗。该品种分为瀛翰(新大)和瀛翰(新专)两个品系。瀛翰(新大)的稚蚕期经过短,5龄经过长。茧层量、茧丝量较高,茧丝长较长,但米色茧、污染茧和死笼茧发生较多。瀛翰(新专)死笼茧少,茧色白,茧形小,但尖头茧发生较多。与华8对交应提早2 d出库催青。

三、杂交种基本性状

二化四眠春用蚕品种。越年卵正交为灰紫色,反交为灰褐紫色,卵壳分别为白色和乳白色。蚁蚕黑褐色,孵化尚齐,有逸散性,稚蚕有背光性。眠起较齐,蚕体大,体质尚强健。壮蚕体色青白,普

通斑。熟茧老熟尚齐涌,但营茧较慢,多结上层茧。茧形长椭圆,浅束腰,茧色白,缩皱中等。克蚁头数2 040头左右。公斤茧粒数463粒。

四、原种、杂交种饲养成绩参考表

表 1-1 原种、杂交种饲养成绩参考表

	原种性状				杂交种性状	
	华 8 (大)	华 8 (三五)	瀛翰 (新大)	瀛翰 (新专)		
原种名	华 8 (大)	华 8 (三五)	瀛翰 (新大)	瀛翰 (新专)	催青经过(d)	10
催青经过(d)	10	10	10	10	5龄经过(d:h)	-
5龄经过(d:h)	-	-	-	-	全龄经过(d:h)	27:12
全龄经过(d:h)	26:02	24:21	25:22	25:02	克蚁头数(头)	2 040
蚕中经过(d:h)	16:00	15:00	17:00	17:00	公斤茧粒数(粒)	463
全期经过(d:h)	52:02	49:21	52:22	52:02	克蚁收茧量(kg)	3.374
实用孵化率(%)	96.82	90.45	88.30	87.29	幼虫生命率(%)	95.27
幼虫生命率(%)	99.31	99.62	98.98	99.20	上茧率(%)	86.26
死笼率(%)	2.20	1.01	4.22	2.78	双宫茧率(%)	10.16
双宫茧率(%)	2.36	5.94	2.75	1.34	全茧量(g)	2.16
全茧量(g)	2.36	2.00	2.22	2.07	茧层量(g)	0.422
茧层量(g)	0.477	0.392	0.424	0.404	茧层率(%)	19.54
茧层率(%)	20.21	19.60	19.10	19.52	茧丝量(g)	-
茧丝量(g)	0.388	0.335	0.333	0.336	茧丝长(m)	1 086
茧丝长(m)	1 275	1 219	968	1 135	茧丝纤度(dtex)	3.49
茧丝纤度(dtex)	3.01	2.72	3.41	2.93	-	-
调查年季	1958年春季				1955年春季	
数据来源	中国农业科学院蚕业研究所				江苏省浒墅关蚕丝学校	

002 华9×瀛翰

品种编号:002

品种名称:华9×瀛翰

育成单位:华东蚕业研究所(中国农业科学院蚕业研究所)

品种类别:春用蚕品种

育成年份:1951年

一、品种选育经过

华9×瀛翰是华东蚕业研究所(中国农业科学院蚕业研究所前身)于1951年起对当时生产上使用的5个品种、28个品系进行整理,从中选出最优良的10个品系组配而成,供全国各省推广应用的品种。20世纪50年代在江苏、浙江等省春期大量推广。