

高等院校室内与环境艺术设计实用规划教材



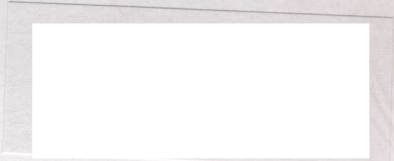
室内装饰设计

张 诺 刘宝成 编著

赠送
电子课件

清华大学出版社





高等院校室内与环境艺术设计实用规划教材

室内装饰设计

张诺 刘宝成 编著

清华大学出版社
北京

ISBN 978-7-302-41000-0

内 容 简 介

室内装饰设计是根据室内的使用性质、环境和相应的标准,运用物质手段和建筑美学原理,给人创造一种合理、舒适、优美、能满足人们物质和精神需要的室内环境。本书对室内装饰设计加以阐述和分析,由浅入深、循序渐进、图文并茂,详细地介绍了室内装饰设计的基础、发展过程、风格、空间设计、界面设计、照明设计、色彩设计、装饰材料设计、家具设计、绿化设计等内容,各章均以案例作引导,强调设计的系统性和设计思维的多元性。

本书既可作为建筑装饰工程技术、室内设计技术、环境艺术设计、美术设计等专业的教材,亦可供室内装饰设计师和广大室内装饰设计爱好者参考。

本书封面贴有清华大学出版社防伪标签,无标签者不得销售。
版权所有,侵权必究。侵权举报电话:010-62782989 13701121933

图书在版编目(CIP)数据

室内装饰设计/张诺,刘宝成编著. —北京:清华大学出版社,2015
(高等院校室内与环境艺术设计实用规划教材)
ISBN 978-7-302-39789-2

I. ①室… II. ①张… ②刘… III. ①室内装饰设计—高等学校—教材 IV. ①TU238

中国版本图书馆CIP数据核字(2015)第080928号

责任编辑:李春明 陈立静
装帧设计:刘孝琼
责任校对:周剑云
责任印制:何 芊

出版发行:清华大学出版社

网 址: <http://www.tup.com.cn>, <http://www.wqbook.com>

地 址:北京清华大学学研大厦A座 邮 编:100084

社总机:010-62770175 邮 购:010-62786544

投稿与读者服务:010-62776969, c-service@tup.tsinghua.edu.cn

质量反馈:010-62772015, zhiliang@tup.tsinghua.edu.cn

课件下载: <http://www.tup.com.cn>, 010-62791865

印 刷 者:三河市君旺印务有限公司

装 订 者:三河市新茂装订有限公司

经 销:全国新华书店

开 本:190mm×260mm 印 张:13.75 字 数:330千字

版 次:2015年8月第1版 印 次:2015年8月第1次印刷

印 数:1~3000

定 价:42.00元

产品编号:056542-01

室内装饰设计是一门综合性学科，要求研究社会的经济、文化、科学与政治，从而把握创意的定位；要求科学地安排建筑空间，合理运用建筑装饰材料；要求研究艺术学、心理学、人体工程学、建筑学等学科，以提高与深化创意水平；要求设计者具有一定的绘画功底，让技术与艺术在设计草图中得以完美结合，因此从事室内装饰设计必须有多方面的修养。

本书在内容的安排上以基础知识为主，以艺术表达为目的，重点讲述室内装饰设计的基本理论和专业内容，目的是让学习者在该专业理论、技能及素质上全面受益。

全书内容共分为11章，具体如下。

第1章介绍了室内装饰设计的基本情况，对室内装饰设计的要素和基本要求进行了详细概述。

第2章主要介绍了室内装饰设计的发展过程，以及各个阶段的设计特点。

第3章对室内设计的风格进行了介绍，主要包括传统风格、现代风格、后现代风格、自然风格和地中海风格五大类。

第4章对室内空间的分隔、界面设计的方式方法进行了详细介绍。

第5章对室内照明的基本类型、照明方式、灯具的分类及选择进行了具体介绍。

第6章对室内装饰材料的分类、基本要求和选择进行了阐述。

第7章介绍了色彩设计的方法以及色彩配置在室内设计中的应用。

第8章分别对家具设计的风格、室内陈设品的选择、人体工程学与室内设计的关系进行了详细的介绍。

第9章讲述了绿色植物的重要性、室内绿化的设计原则和布置方式。

本书由河北联合大学的张诺、刘宝成老师编写，其中第2、3、5、7、8、9章由张诺老师编写，第1、4、6章由刘宝成老师编写。参与本书编写和整理工作的还有张冠英、袁伟、任文营、张勇毅、郑尹、王卫军、张静等，在此一并表示感谢。

由于编者水平所限，加上时间仓促，书中难免存在不妥及疏漏之处，敬请广大读者批评指正。

编者

第1章 室内装饰设计概述 1

1.1 室内装饰设计的含义和要求.....4	
1.1.1 室内装饰设计的含义5	
1.1.2 室内装饰设计的基本要求6	
1.2 室内装饰设计的要素.....9	
1.2.1 空间要素10	
1.2.2 光影要素12	
1.2.3 装饰要素15	
1.2.4 色彩要素16	
1.2.5 陈设要素17	
1.2.6 绿化要素18	
本章小结.....19	
思考练习题.....19	
实训课堂.....19	

第2章 室内装饰设计简史 21

2.1 古代埃及的室内装饰.....23	
2.1.1 上古王国时期23	
2.1.2 古王国和中王国时期24	
2.1.3 新王国时期25	
2.2 古代西亚的室内装饰.....27	
2.2.1 苏美尔27	
2.2.2 古巴比伦王国28	
2.2.3 亚述28	
2.2.4 新巴比伦王国29	
2.2.5 波斯30	
2.3 古代爱琴海地区的室内装饰.....32	
2.4 古代希腊的室内装饰.....34	
2.4.1 古风时期34	
2.4.2 古典时期34	
2.4.3 希腊化时期35	
2.5 古代罗马的室内装饰.....36	
2.5.1 罗马共和时期36	
2.5.2 罗马帝国时期38	
2.6 拜占庭时期的室内装饰.....40	
2.7 罗马式时期的室内装饰.....42	

2.8 哥特式的室内装饰.....44	
2.9 文艺复兴时期的室内装饰.....46	
2.9.1 早期文艺复兴的室内装饰46	
2.9.2 盛期文艺复兴的室内装饰50	
2.10 巴洛克风格的室内装饰.....52	
2.11 洛可可风格的室内装饰.....54	
2.12 新古典主义风格的室内装饰.....57	
2.13 浪漫主义和折中主义风格的室内装饰.....58	
2.13.1 浪漫主义58	
2.13.2 折中主义59	
2.14 中国古代的室内装饰.....61	
2.14.1 上古至秦汉时期61	
2.14.2 三国、两晋、南北朝和隋唐时期62	
2.14.3 宋、辽、金元和明清时期63	
本章小结.....66	
思考练习题.....66	
实训课堂.....67	

第3章 室内设计的风格 69

3.1 传统风格.....72	
3.1.1 中国传统风格72	
3.1.2 欧式古典风格74	
3.1.3 日式风格75	
3.2 现代风格.....77	
3.3 后现代风格.....79	
3.4 自然风格.....80	
3.4.1 中式田园风格80	
3.4.2 英式田园风格81	
3.4.3 美式古典乡村风格81	
3.4.4 法式田园风格82	
3.4.5 南亚田园风格83	
3.4.6 韩式田园风格84	
3.5 地中海风格.....84	
3.6 混合型风格.....86	
本章小结.....88	
思考练习题.....88	

实训课堂.....	88	5.2 灯具的选择.....	127
第4章 室内空间与界面设计	89	5.2.1 灯具的种类和特点	128
4.1 室内空间的概念与功能.....	92	5.2.2 灯具的搭配	131
4.1.1 室内空间的概念	92	5.2.3 灯具安装位置	138
4.1.2 室内空间的功能	93	本章小结.....	140
4.2 室内空间的类型.....	95	思考练习题.....	140
4.2.1 结构空间	95	实训课堂.....	140
4.2.2 封闭空间和开敞空间	96	第6章 室内装饰材料设计	141
4.2.3 动态空间和静态空间	97	6.1 装饰材料的分类.....	143
4.2.4 流动空间	98	6.1.1 实材	143
4.2.5 共享空间	99	6.1.2 板材	143
4.2.6 下沉空间	99	6.1.3 片材	144
4.3 室内空间的分隔方式.....	102	6.1.4 型材	145
4.3.1 绝对分隔	102	6.1.5 线材	145
4.3.2 局部分隔	102	6.2 室内装饰材料的基本要求.....	146
4.3.3 象征性分隔	105	6.2.1 质感	146
4.3.4 弹性分隔	105	6.2.2 线型	146
4.4 室内空间的界面设计.....	106	6.2.3 颜色	146
4.4.1 界面设计的内容、要求及 功能特点	106	6.3 装饰材料的选择.....	147
4.4.2 顶界面——顶棚设计	108	6.3.1 建筑类别与装饰部位	147
4.4.3 底界面——地面设计	110	6.3.2 场地与空间	147
4.4.4 侧界面——墙面、隔断的设计	112	6.3.3 地域与气候	148
4.5 室内界面的艺术处理.....	114	6.3.4 民族性	148
4.5.1 材料	114	6.3.5 经济性	148
4.5.2 界面的图案与线脚	114	6.3.6 材料污染和伤害	148
4.5.3 界面的形状	115	本章小结.....	150
本章小结.....	118	思考练习题.....	150
思考练习题.....	118	实训课堂.....	150
实训课堂.....	118	第7章 室内环境的色彩	151
第5章 室内环境的照明设计法则	119	7.1 室内色彩设计的方法.....	154
5.1 室内照明的基本要求.....	122	7.1.1 色彩设计的基本要求	154
5.1.1 自然采光	123	7.1.2 色彩配置的原理	155
5.1.2 人工照明	124	7.1.3 配色规律	157
5.1.3 人工照明的类型	125	7.2 室内设计色彩的应用.....	157
5.2 灯具的选择.....	127	7.2.1 利用色彩调整室内空间	157

7.2.2 利用色彩调节室内光线	160
7.2.3 色彩搭配在室内设计中的 具体运用	160
本章小结	161
思考练习题	161
实训课堂	161

第8章 室内家具与陈设 163

8.1 家具设计风格和特点	165
8.1.1 古罗马家具	165
8.1.2 哥特式家具	166
8.1.3 巴洛克风格家具	166
8.1.4 洛可可风格家具	168
8.1.5 明代家具风格	169
8.1.6 清代家具风格	170
8.1.7 现代家具风格	171
8.2 家具在室内环境中的作用	171
8.2.1 明确使用功能, 识别空间性质	171
8.2.2 分隔空间, 丰富室内造型	171
8.2.3 装饰空间, 营造空间氛围	172
8.3 室内陈设设计	172
8.3.1 常用的室内陈设品	173
8.3.2 陈设品的选择	174
8.3.3 陈设方法	177
8.4 人体工程学	179
8.4.1 人体工程学的定义	179
8.4.2 人体工程学与室内装饰设计的 关系	180
8.4.3 人体尺寸	180
8.4.4 百分位的概念	181
8.5 人体工程学与家具设计	182
8.5.1 座椅的设计	182
8.5.2 工作面的设计	183
8.5.3 床的设计	184

本章小结	186
思考练习题	187
实训课堂	187

第9章 室内绿化设计 189

9.1 室内绿化的作用	191
9.1.1 净化空气	191
9.1.2 组织引导空间	191
9.1.3 突出重点空间	193
9.1.4 美化环境	194
9.2 室内绿化设计的基本原则	195
9.2.1 实用原则	195
9.2.2 美学原则	196
9.2.3 适量原则	199
9.2.4 经济原则	199
9.3 室内绿化的布置方式	199
9.4 室内植物的分类	202
9.4.1 观叶植物	202
9.4.2 观花植物	204
9.4.3 观果植物	204
9.5 室内植物的配置	204
9.5.1 玄关	205
9.5.2 客厅	206
9.5.3 卧室	206
9.5.4 餐厅	207
9.5.5 厨房	208
9.5.6 卫生间	208
本章小结	209
思考练习题	210
实训课堂	210

参考文献 211



第1章

室内装饰设计概述

学习要点及目标

- ☆掌握室内装饰设计的含义。
- ☆掌握室内装饰设计的基本要求。
- ☆充分理解室内装饰设计的各个要素。

核心概念

室内装饰设计 设计要素



本章导读

室内设计师Kelly Hoppen

凯丽·赫本(Kelly Hoppen)是英国顶尖室内设计师,设计过很多名人住宅及商业场所(包括航空公司头等舱等),她的设计将奢华做到了极致。

以冷静、简洁、优雅并富有创意的设计而闻名于世的顶级室内设计师凯丽·赫本可谓载誉无数,早在1997年,她就赢得了安德鲁·马丁“年度国际设计师奖”;2006年,赢得了“Ella室内设计奖”。2007年是凯丽·赫本的奖项丰收年,这一年中,她赢得了“Homes & Garden Awards”“GRAZIA年度设计师”等众多奖项。不过,这些奖项中最为重要的还是她在2007年6月赢得的欧洲妇女联盟颁发的最杰出女性企业家奖,这个奖项让她的名字与田径运动员保拉·拉德克利夫(Paula Radcliffe)、女帆船运动员埃伦·麦克阿瑟(Ellen MacArthur)、成功穿越南北极的探险家菲奥娜·索恩(Fiona Thorne)、畅销书作家凯特·摩西(Kate Mosse)和播音员安杰拉·里彭(Angela Rippon)这些杰出女性联系在了一起,成为欧洲最杰出的女性之一。

对许多人来说,室内设计师凯丽·赫本的设计是自然融洽的。在她所设计的作品里,室内空间里的物件看不出设计的痕迹,仿佛每个物件与生俱来就与空间和谐地融为一体。没有冗余或者缺憾。这极大地满足了现代家居风格的追求。所以有人说,凯丽·赫本是所有业主最理想的室内设计师。

在设计中,凯丽·赫本利用墙体后面的隐匿灯让充足的光线穿透房间,显得自然而和谐。饰品陈设和室内设计采用折中性的融合,使整个房子都充满了纺织品的气息,比如黑色布艺沙发、天鹅绒软垫和软缎窗帘。显眼的落地灯和水晶灯链轻轻地将房间点亮,用灯光反映心情和气氛。图1-1~图1-3所示即为凯丽·赫本的室内设计作品。



图1-1 凯丽·赫本室内设计(1)



图1-2 凯丽·赫本室内设计(2)



图1-3 凯丽·赫本室内设计(3)

【案例分析】

对于生活空间的营造，凯丽·赫本提出了几点简单明确的方针：她相信每个人都有一种属于自己的色彩，可以适度地将这种颜色表现在空间里，而不是随着所谓的设计潮流将每个人的家居空间皆设计为白与空白的墙面；也可以借由布料以及不同的花纹织品营造空间的层次，让它显得丰富以及有温度，家具与空间的比例或颜色可以玩出一些花样，还有最重要的一点就是，可以选择摆置图像或照片，以及一些具有纪念价值的对象，这些看似小型的装饰对象常常是空间里的主角。她的设计融合了东西方的文化特质，在古典与现代之间作出了一种中性的诠释。

1.1 室内装饰设计的含义和要求

室内装饰设计是指为满足使用者对建筑物的使用功能、视觉感受要求等建造目的而进行的准备工作，对现有的建筑物内部空间进行深加工的增值准备工作。其目的是为了具体的物质材料在技术、经济等方面，在可行性的有限条件下形成合格产品的准备工作，既需要工程技术上的知识，也需要艺术上的理论和技能。室内装饰设计是从建筑设计中的装饰部分演变出来的，它是对建筑物内部环境的再创造。

【知识拓展】

从以人为本这一根本出发,设计工作者需要设身处地地为人们创造舒适的室内环境。以人为本的绿色室内设计特别重视人工环境与自然环境的研究,用以科学地、深入地了解人们的行为心理、生理和视觉感受等方面对室内环境的设计要求。

针对不同的人群、不同的使用对象,相应地应该考虑有不同的要求。例如,一些公共建筑考虑到残疾人的通行和活动,在室内外高差、厕所盥洗等许多方面应做无障碍设计;幼儿园室内的窗台,考虑到适应幼儿的尺度,窗台高度由通常的900~1000mm降至450~550mm,楼梯踏步的高度也为120mm左右,并设置适应儿童和成人尺度的二档扶手。上面的例子,着重是从残疾人、儿童等特殊人群的行为和生理的特点来考虑的。

1.1.1 室内装饰设计的含义

室内装饰设计是根据建筑的使用用途、环境和相应的标准,运用物质手段和建筑美学原理,给人创造一种美观、实用、舒适、能满足人们物质和精神需要的室内环境。我们通过设计手段,使室内空间不仅具有使用价值,能满足相应的功能要求,同时也要通过设计表达一种文化、风格、气氛等精神因素。图1-4所示为贝尼尼设计的圣彼得大教堂。



图1-4 贝尼尼设计的圣彼得大教堂

在上述含义中，我们明确地把“创造满足人们物质和精神生活需要的室内环境”作为室内装饰设计的目的，就是要坚持一切以人为本，一切围绕着为人的生活、生产活动创造美观舒适的室内环境为目的，如图 1-5 所示。

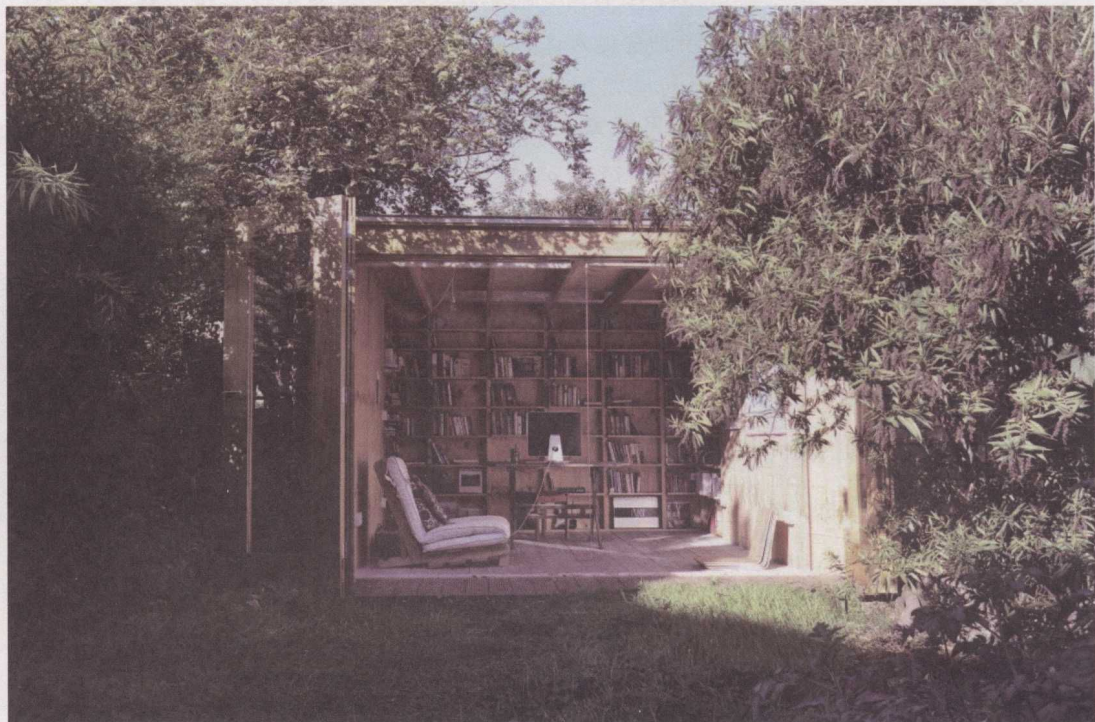


图1-5 舒适惬意的工作空间

而在室内装饰设计过程中，我们要紧紧围绕房屋的使用性质——建筑物和室内空间的使用功能，所在场所——建筑物和室内空间的周边环境，资金投入——所在工程项目的资金投入和造价标准的控制，从整体上把握室内装饰设计的方向。

1.1.2 室内装饰设计的基本要求

室内装饰设计的任务就是综合运用技术手段，考虑周围环境因素的作用，充分利用有利条件，积极发挥创新思维，创造一个既符合生产和生活物质功能要求，又符合人们生理、心理需求的室内环境。其基本要求有以下几点。

1. 室内装饰设计要满足使用功能要求

室内设计的宗旨是创造良好的室内空间环境，将满足人们在室内进行生产、生活、工作、休息的要求置于首位，所以在室内设计时要充分考虑使用功能要求，使室内环境合理化、舒适化、科学化；要考虑人们的活动规律，处理好空间关系、空间尺寸、空间比例；合理配置陈设与家具，妥善解决室内通风、采光与照明，注意室内色调的总体效果，如图 1-6 所示。



图1-6 满足使用功能要求

【知识拓展】

室内的采光方式有自然光和人造光两类。住宅建筑在白天一般以自然采光为主，自然光具有明朗、健康、舒适、节能的特点。但自然采光会受房间方向、位置和时间的影响，而在室内更难于做到所有的空间都能得到良好的自然光照。因此，人工照明尤为重要。

住宅室内的灯具照明可分为整体照明和局部照明。整体照明的特点使用悬挂在吊顶面上的固定灯具照明，这种照明方式会形成一个良好的水平面，在工作面上形成光线照度均匀一致的亮面。它适合于起居室、餐厅等空间的普通照明。局部照明具有照明集中，局部空间照度高，对大空间不形成干扰，节电、节能的特点。这种照明方式适合于卧室的床头、书桌的台灯及卫浴间的镜前。

2. 室内装饰设计要满足精神功能要求

室内设计在考虑使用功能要求的同时，还必须考虑精神功能的要求。室内设计的精神就是要影响人们的情感，乃至影响人们的意志和行动，所以要研究人们的认识特征和规律；研究人的情感与意志；研究人和环境的相互作用。设计者要运用各种理论和手段去冲击、影响人的情感，使其升华，达到预期的设计效果。室内环境如能突出地表明某种构思和意境，将会产生强烈的艺术感染力，更好地发挥其在精神功能方面的作用，如图1-7所示。



图1-7 满足精神功能要求

3. 室内装饰设计要满足现代技术要求

建筑空间的创新和结构造型的创新有着密切的联系，二者协调统一。充分考虑结构造型中美的形象，把艺术和技术融合在一起，这就要求室内设计者必须具备必要的结构类型知识，熟悉和掌握结构体系的性能、特点。现代室内装饰设计置身于现代科学技术的范畴之中，要使室内设计更好地满足精神功能的要求，就必须最大限度地利用现代科学技术的最新成果，如图1-8所示。

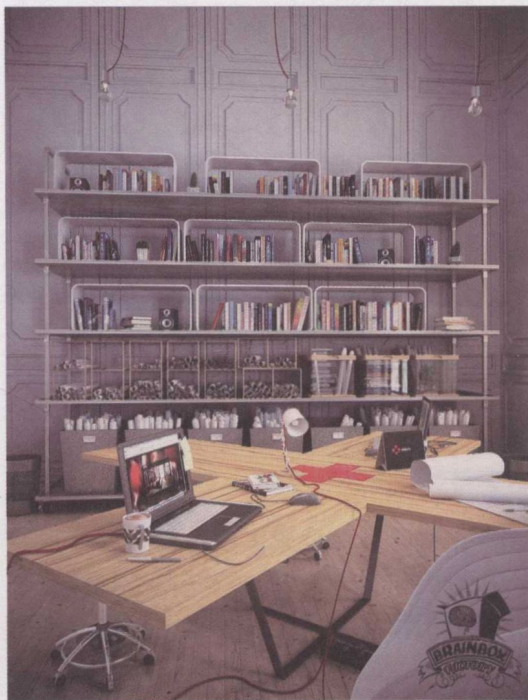


图1-8 满足现代技术要求

4. 室内装饰设计要符合地域特点和民族风格要求

由于人们所处的地区、地理气候条件存在差异，各民族生活习惯与文化传统也不一样，在建筑风格上确实存在着很大的差别。我国是一个多民族的国家，各个民族的地区特点、民族性格、风俗习惯以及文化素养等因素的差异，表现在室内装饰设计上也有所不同。设计时要有各自不同的风格和特点，要体现民族和地区特点以唤起人们的民族自尊心和自信心，如图1-9所示。

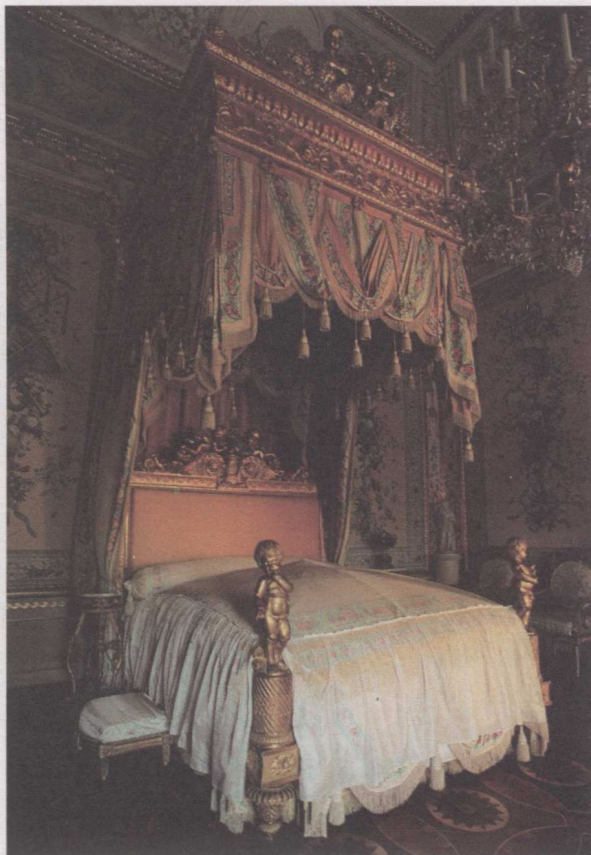


图1-9 符合地域特点和民族风格要求

【小贴士】

地域文化在室内设计中的渗透范围广，形式多样，不拘一格。从室内空间的功能格局、装饰符号、装饰材料、家具、灯具、软装饰品，到自然界的声、光、电、水，以及人类的一切活动等，都可能成为营造室内空间传统文化氛围的重要元素。

1.2 室内装饰设计的要素

一个成功的室内装饰设计，在功能上应当是适用的，在视觉上要具有一定的吸引力，并要始终注意室内意境的构思和创造。虽然构思和创意无法生搬硬套，但同音乐、绘画、雕刻等艺术一样，都存在着一定的要素和创作原理。设计者只要在设计中以创作原理为基础，灵活处理各种设计要素，突出特定场所的特征和环境特色，就可以在有限的空间内创造出无限的可能，打造一个功能合理、美观大方、格调高雅、富有个性的室内环境。室内装饰设计的基本要素有六个，即空间、光影、装饰、色彩、陈设和绿化。

1.2.1 空间要素

设计师最基本的素材是空间。空间既是一种客观存在，又是无形的。室内装饰设计是一个完善空间布局功能、提升空间品质的过程。不管室内设计的性质如何，我们应该考虑满足实用、经济、美观、独特的空间设计标准，如图 1-10 所示。



图1-10 满足空间设计标准

所谓实用，即满足使用功能，创造出使生活更加便利的环境，以及根据空间的功能特点和人类的行为模式进行相应的区域划分，形成合适的面积、区域以及形状，如图 1-11 所示。

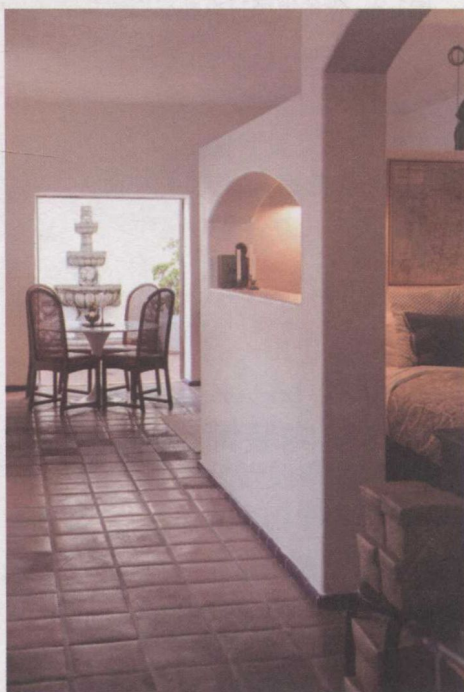


图1-11 区域划分