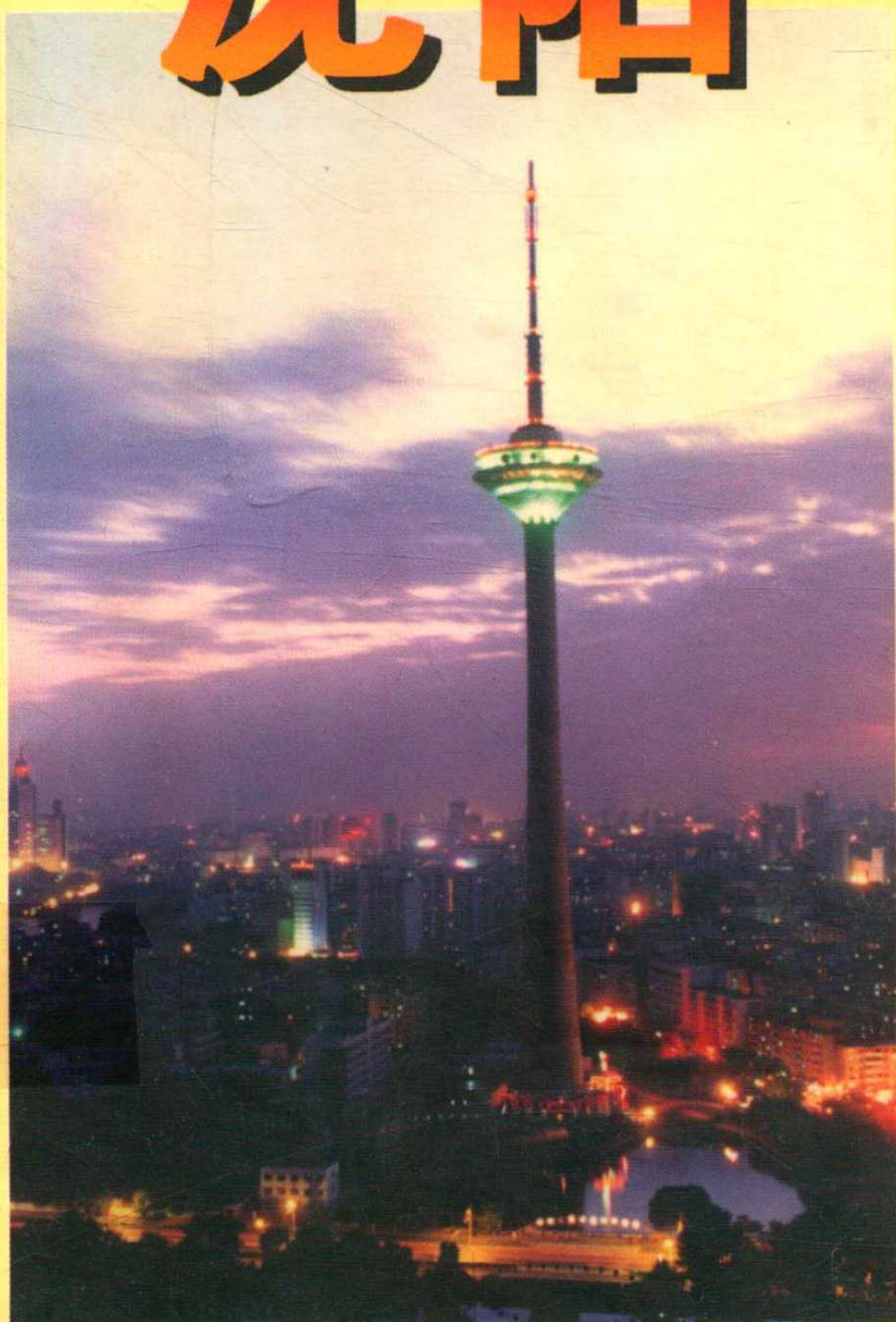


自 助 旅 游 手 册

ZIZHULUYOUSHOUCE

沈阳

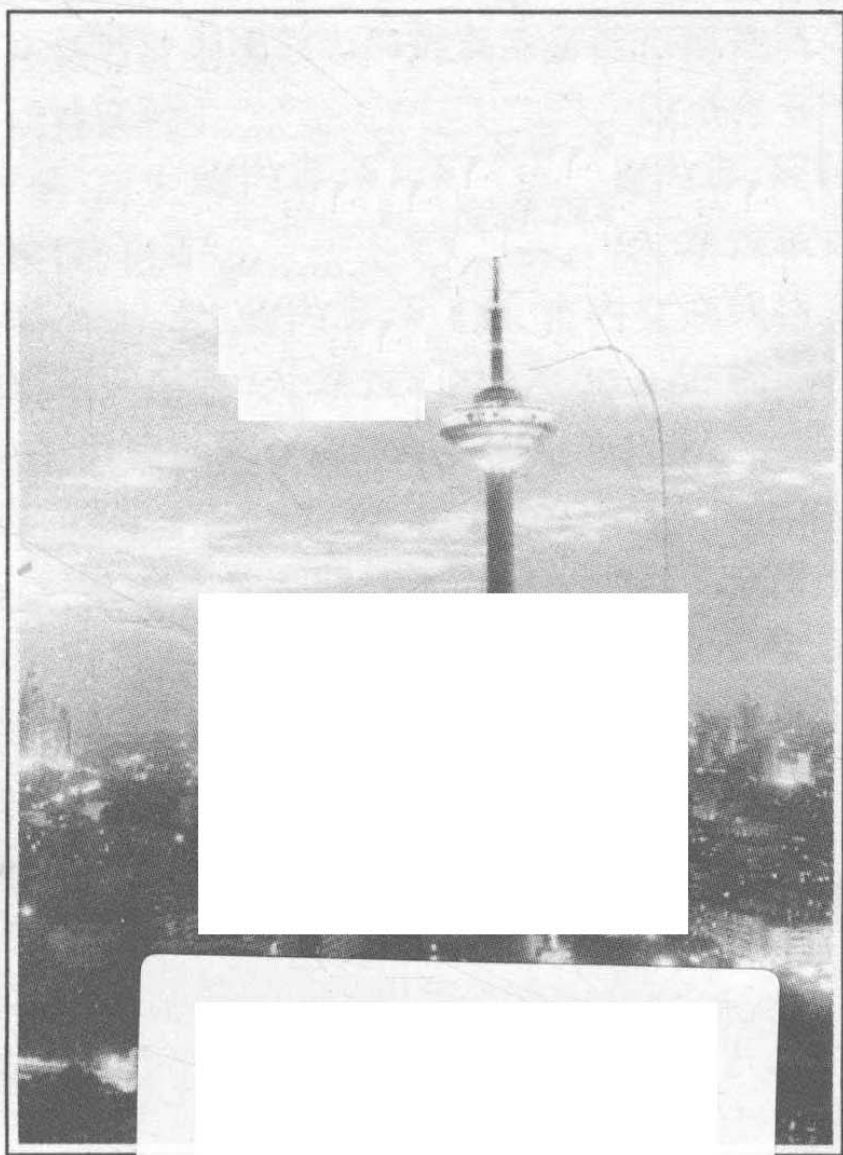


中国旅游出版社

自助旅游手册

沈 阳

陈铁新 编著



中国旅游出版社

图书在版编目(CIP)数据

自助旅游手册:沈阳/陈铁新编著. —北京:中国旅游出版社,
1998.8

ISBN 7-5032-1559-3

I. 自… II. 陈… III. 旅游指南—辽宁—沈阳 IV. K928.
931.3

中国版本图书馆 CIP 数据核字(98)第 20464 号

自助旅游手册——沈阳

陈铁新 编著

中国旅游出版社出版

(北京建国门内大街甲9号 邮政编码 100740)

新华书店北京发行所发行

河北三河灵山红旗印刷厂印刷

ISBN 7-5032-1559-3/K·313

1998年8月第1版 开本 787×1092 1/32

1998年8月第1次印刷 字数 80千

印数 10000册 印张 4.75

定价:7.50元

编 著:陈铁新

责任编辑:潘笑竹

装帧设计:晓 红

摄 影:沈阳市旅游局

前 言

近年,随着人们生活水平的提高,五天工作制的实施,大众旅游逐年升温。旅游书籍如何给出游的人们提供真正的帮助,这不禁使我们思索。经过大量的市场调查,结合国内旅游者的特点和需求,我们邀请了旅游界的专家、学者与我们一道共同策划、编写了这套小巧而实用的旅游丛书——《自助旅游手册》。

本套丛书计划选取中国热点旅游城市或地区 50 个,每个城市或地区独立成册。书中既有同一般旅游书一样介绍地理、气候、历史、风景名胜、文化风俗的内容,同时又增加了日程建议,自助旅游者须知,行前计划,宾馆饭店、购物、娱乐场所名录,车船、飞机时刻表,市内交通线路表等详尽的实用资讯。每册书中还至少插入 30~40 幅图片并配旅游交通图,以期取得更直观和更实用的效果。

尽可能全面的内容、细致的介绍、周到的建议和清新的视觉效果,是本套丛书的特点。我们的目的就是让旅游者在出发前对目的地有所了解,以便作出万全的准备和规划;旅途中对照介绍去浏览,可既知晓名胜古迹的古往今来,又解决旅途中食、住、行、游、购、娱等诸多实际问题,使每一次旅游顺畅、圆满,并留下丰硕的回忆。

现在您也许正在阅读此书,准备启程了,愿您能在它的导引下作一次愉快的旅行。

祝您一路顺风!

《自助旅游手册》编委会

1998 年 8 月

目录

概 况

1

地理 气候 历史 人口与民族
行政区划 旅游景观 沈阳市旅游图

名胜古迹

6

关外紫禁城——沈阳故宫 昭陵(北陵)
福陵(东陵) 新乐遗址 永安桥 辽滨塔
叶茂台辽墓群 郑家洼子青铜短剑大墓

宗教建筑

24

太清宫 北塔碑林 实胜寺 太平寺
慈恩寺 无垢净光舍利塔 清真南寺
般若寺 南关天主教堂 长安寺

博物馆·纪念性建筑

38

辽宁省博物馆 “九·一八”事变博物馆
张氏帅府 沈阳蒸汽机车陈列馆

中共满洲省委旧址
抗美援朝烈士陵园
苏联红军阵亡将士纪念碑
东北解放纪念碑(和平广场)

游乐场所·体育场馆

52

辽宁广播电视塔 辉山风景区
华夏一绝——沈阳怪坡 夏宫
浑河乐园 中山广场 沈阳植物园
康平卧龙湖 古陨石山森林公园
紫微山庄 运河风景区 新民西湖
南湖公园 中山公园 东陵公园
北陵公园 沈阳市体育中心 沈阳市人民
体育场 辽宁体育馆

周边旅游路线

77

鞍山——千山 玉佛苑 汤岗子温泉
辽阳——辽阳白塔 曹雪芹纪念馆
本溪——本溪水洞
抚顺——抚顺战犯管理所
营口——楞严寺 望儿山
丹东——鸭绿江
凤城凤凰山
铁岭——龙首山 银冈书院

沈城美食

86

老边饺子 李连贵熏肉大饼 马家烧麦
杨家吊炉饼、鸡蛋糕 老山记海城馅饼
那家馆白肉血肠 灌汤包
朝鲜族烤牛肉、打糕
回头 满汉全席 主要风味餐馆

购物天地

96

主要商业区 批发市场 购物中心
工艺美术品 编织、地毯 绣品绢花
文物、字画 礼品、鲜花、纪念品
金银珠宝制品 文体、办公用品 书店

住宿指南

102

主要星级宾馆饭店 主要涉外宾馆饭店

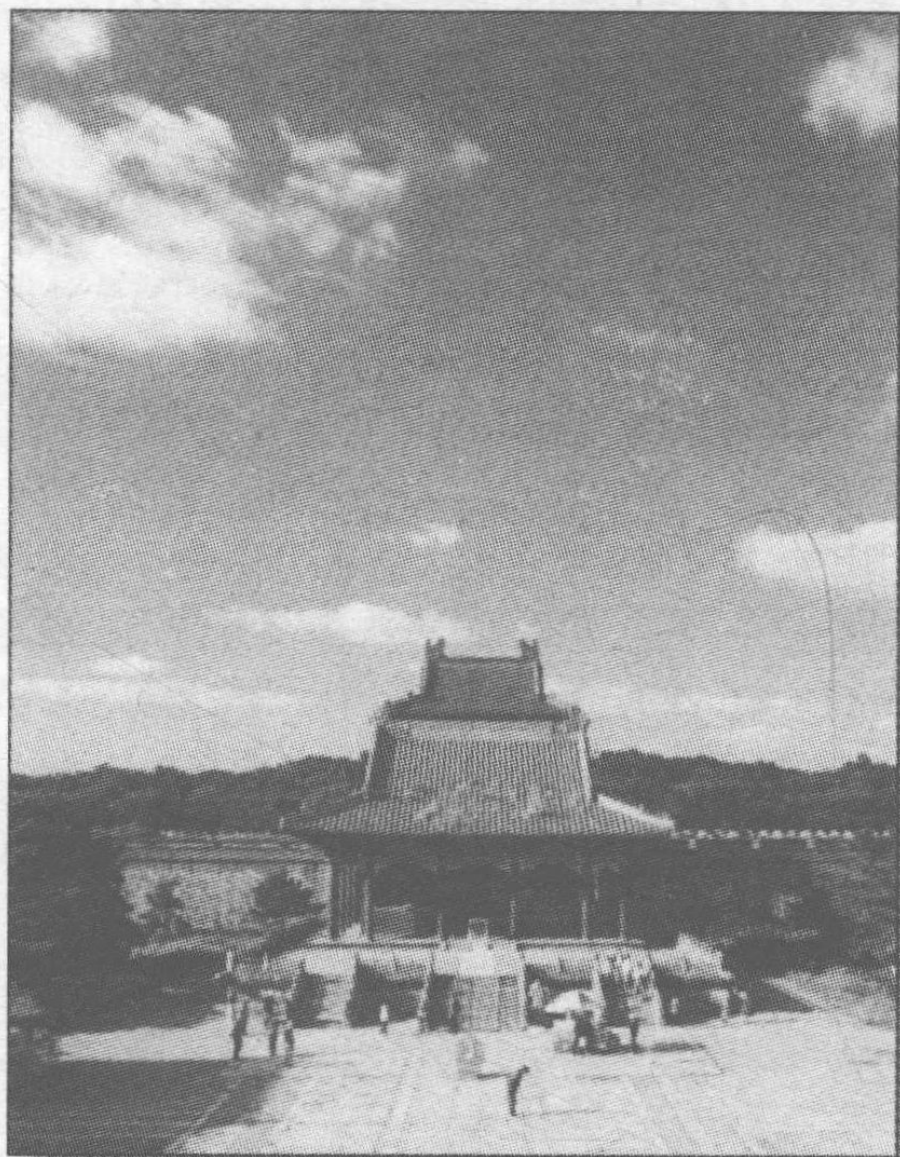
交通指南

107

市内交通 民航客运 铁路客运 公路客
运

常用、急用电话 影剧院 医院 旅行社
沈阳地区旅游景观时代、地址和级别 必备
物品 注意事项 行程记录

概 况



昭陵

沈阳,中国著名的历史文化名城,是辽宁省的省会,东北地区政治、经济、文化、旅游中心,是一个充满生机与活力的现代化都市。

地理

沈阳市位于中国东北地区的南部,辽宁省的中部,位于东经 $122^{\circ}25'9''\sim 123^{\circ}48'24''$;北纬 $41^{\circ}11'51''\sim 43^{\circ}2'13''$ 之间。全市总面积为12980平方公里,其中市区面积为3495平方公里。

沈阳地区以平原为主,地势平坦,山地丘陵集中在东南部,属辽东山地丘陵的延伸部分。西部是辽河、浑河冲积平原,地势由东北向西南缓缓倾斜。境内有辽河、浑河、北沙河、新开河、南运河等河流。

气候

沈阳地区属于温带半湿润大陆性气候,受季风影响较大,四季分明,全年平均气温为 8.1°C 左右,7月份气温最高,月平均气温约 24.0°C ;1月份气温最低,月平均气温约 -8.5°C 。年降雨量约721.9毫米。沈阳冬季寒冷,冰雪景色是沈阳一大特色;春季回暖快,日照充足;夏季热而多雨,空气湿润;秋季短促,天高云淡,凉爽宜人。

春秋来沈阳旅行可穿轻便衣着(夹衣、羊毛衫、套装),夏季单衣即可,寒冷的冬季必须携带羽绒服或棉大衣,以备室外御寒之用。

历史

沈阳地处浑河(古称沈水)之北,中国古代习惯于把水的北面称之为阳,沈阳的名字便由此而来。

沈阳是一座历史悠久的古城。早在 7200 多年前,人类的祖先就在这块风光旖旎的土地上繁衍生息。周代(约公元前 11 世纪)以前隶属营州,战国时期(公元前 475 年~前 221 年)属于辽东郡。西汉时期(公元前 206 年~公元 24 年)称侯城。辽代(公元 960 年~1127 年)置沈州,并用土夯筑城墙,这是沈阳建城之滥觞。金代(公元 1127 年~1279 年)沿用沈阳之名,元代(公元 1271 年~1368 年)重新创建城郭,改称沈阳路。1625 年,清太祖努尔哈赤从辽阳迁都沈阳,1634 年,清太宗皇太极尊沈阳为盛京,成为大清王朝的国都。1644 年,清朝迁都北京后,沈阳为陪都。清统一全国后,1657 年在沈阳设奉天府。1945 年,恢复沈阳名称。

1948 年 11 月 2 日,沈阳解放,古老的沈阳回到人民的怀抱。改革开放以来,沈阳更焕发了青春,整座城市到处呈现出盎然生机。



东北著名的重工业城市——沈阳

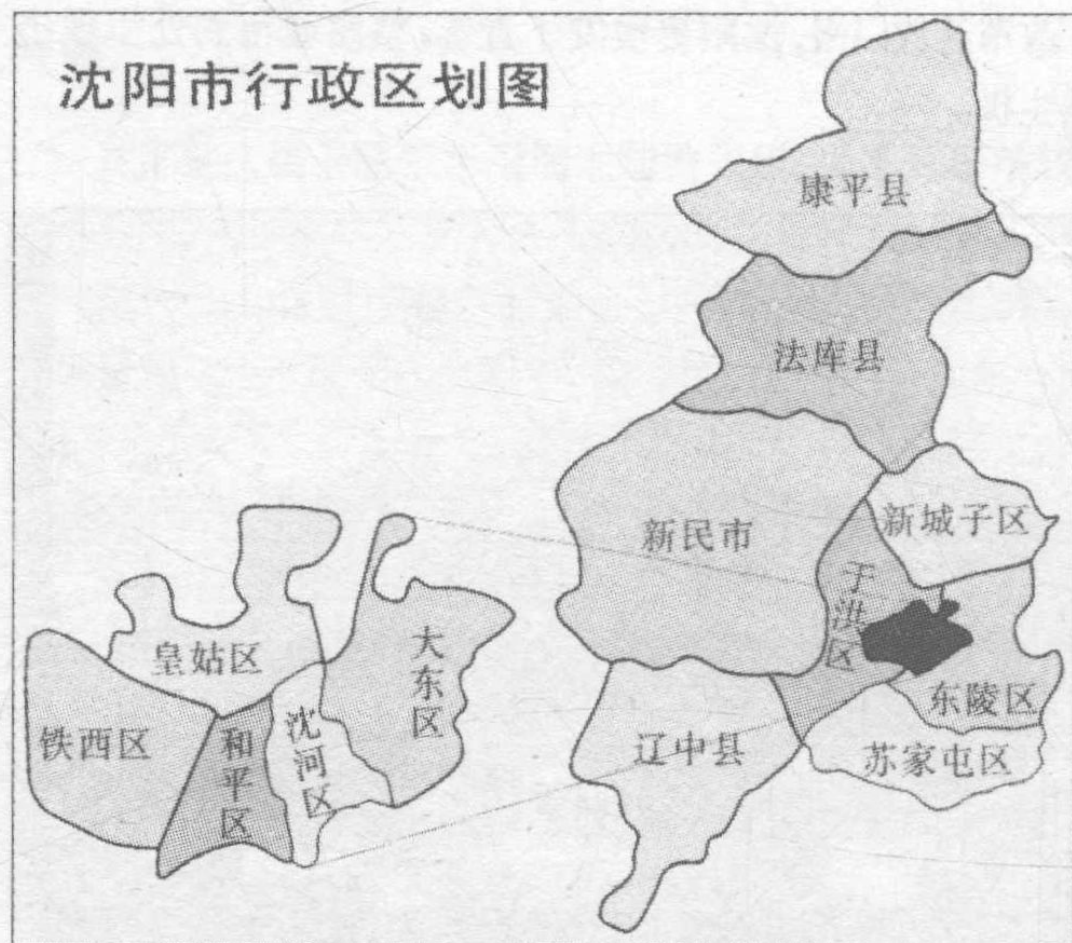
人口与民族

沈阳市总人口为 671 万人,其中市区人口 476 万人。

沈阳市是多民族居住的地区,除汉族外,还有满族、朝鲜族、回族、锡伯族、蒙古族等 32 个少数民族。其中汉族人口最多,占 92%,少数民族中以满、朝、回等民族人口最多。

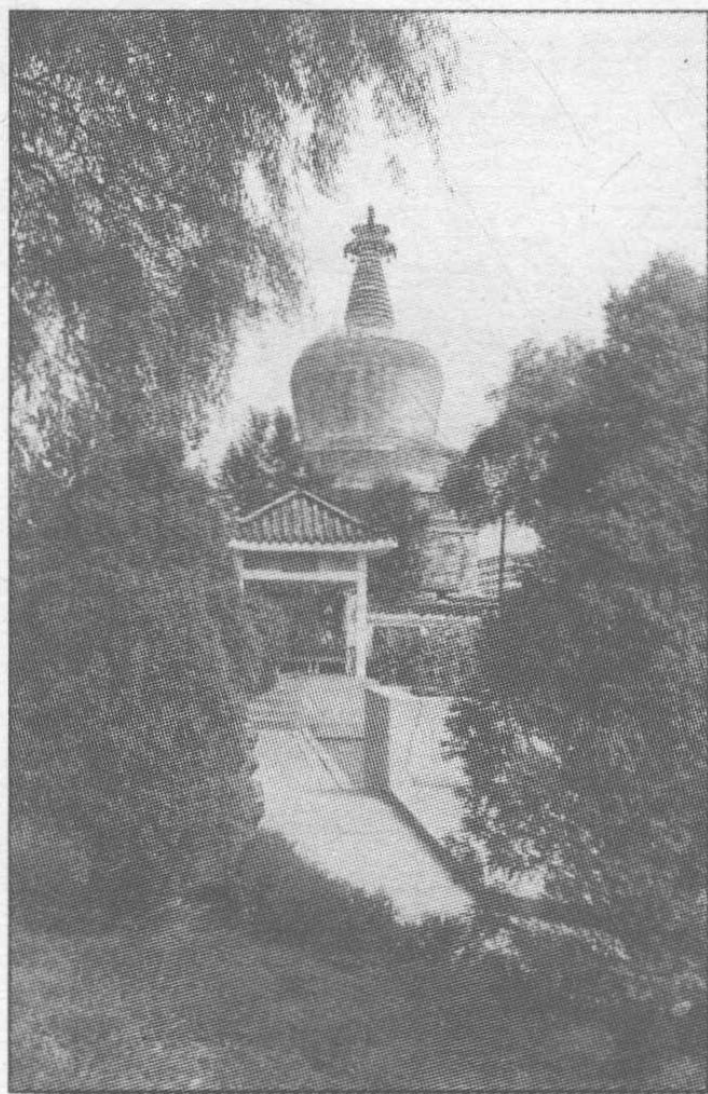
行政区划

沈阳市下设和平、沈河、大东、皇姑、铁西、东陵、新城子、于洪、苏家屯 9 个区,新民 1 个县级市,辽中、康平、法库 3 个县。下设 113 个行政街道,85 个乡,55 个镇。



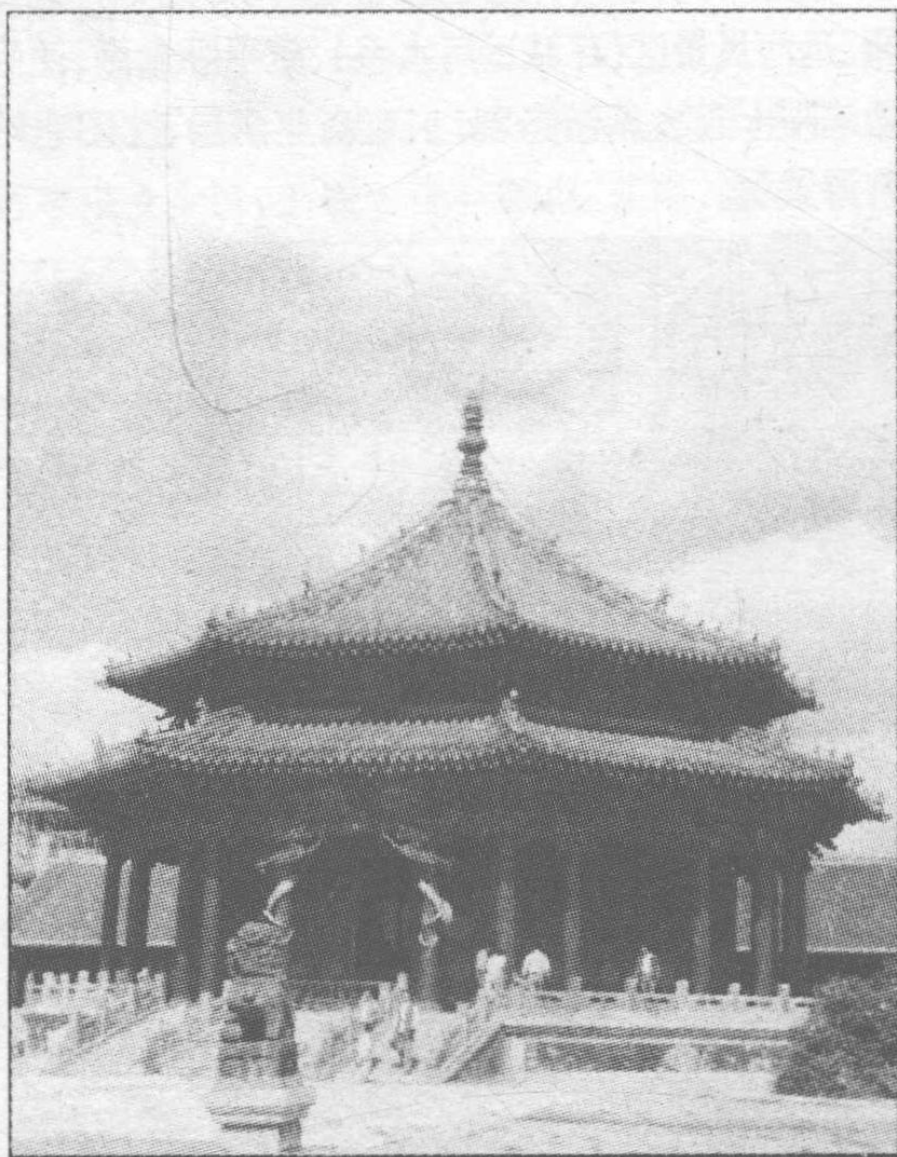
旅游景观

沈阳市的旅游景观丰富多彩,以名胜古迹最为突出,1997年7月,在沈阳市旅游局等单位举办的首届旅游景观评选活动中,沈阳故宫、皇家陵寝(福陵、昭陵)、辉山风景区、辽宁广播电视塔、怪坡、“九·一八”风云(“九·一八”事变博物馆、张氏帅府)、中街商业步行街、浑河乐园、夏宫、新民西湖、新乐遗址、沈阳植物园、运河风景区(环城运河水系)、康平卧龙湖、沈阳古陨石被评为沈阳十五大旅游景观,东亚商业广场、沈阳北站被评为著名旅游景观。



沈阳南塔

名胜古迹



沈阳故宫

关外紫禁城——沈阳故宫

沈阳故宫坐落在沈阳古城中心,是中国最后一个封建王朝——清朝定鼎中原前,在关外建立的一座皇宫,是清代的开创者努尔哈赤和皇太极建造使用的宫殿,始建于1625年,距今已有370余年的历史,其占地面积为6.7万平方米,共有建筑100余座500余间,金瓦朱垣,雕梁画栋,是除北京故宫外唯一保存完好的古代帝王宫阙,堪称是关外紫禁城。公元1644年,清王朝入主中原,迁都北京,沈阳故宫被尊为陪都宫殿。康熙、乾隆、嘉庆、道光诸帝先后十一次东巡到盛京谒祭祖陵,并在此驻骅。期间又将京师大量宫庭珍品恭奉盛京尊藏,沈阳故宫又成

