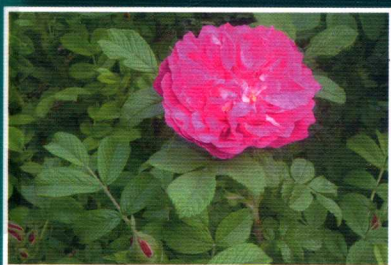


常用中草药图谱 2700 种

叶华谷 等编

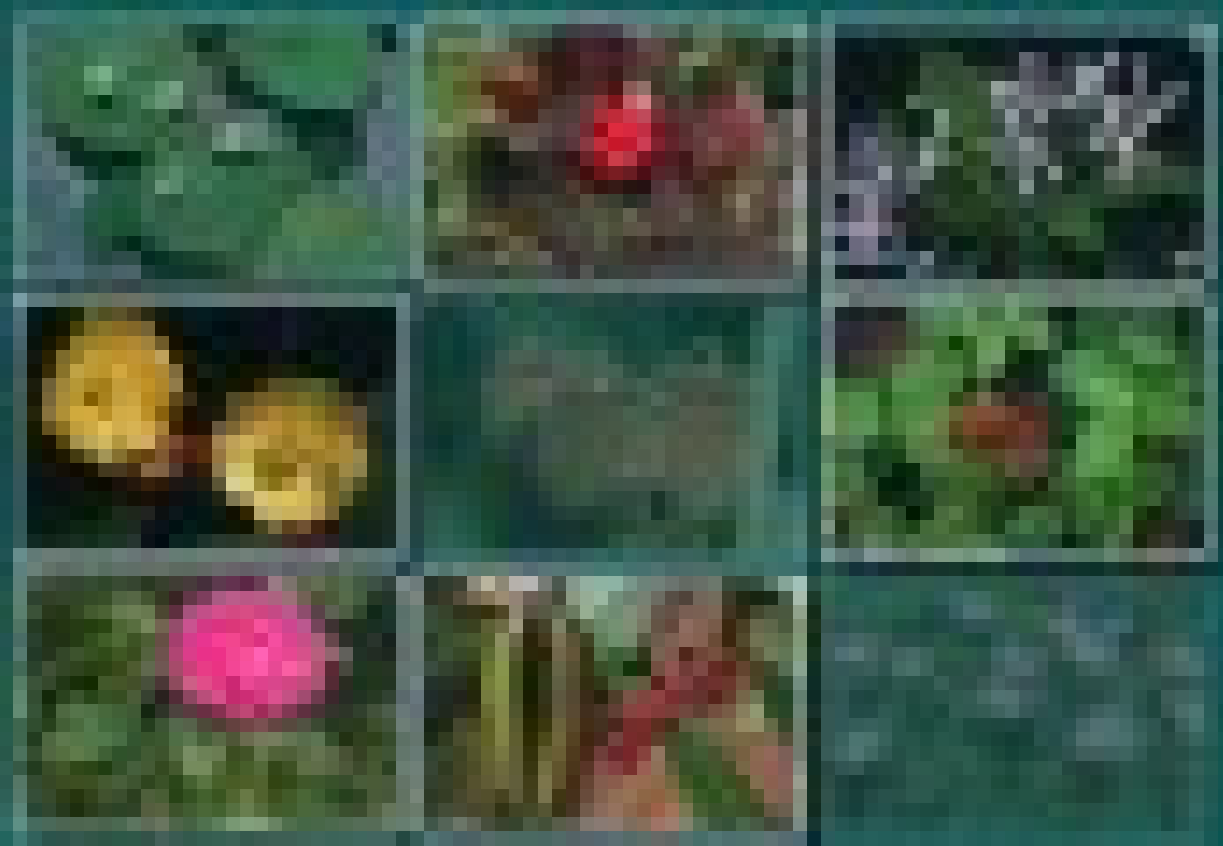


化学工业出版社



臺灣中藥材圖譜 2700 種

— 1 —



國立科學博物館 植物標本館

常用中草药图谱 2700 种

叶华谷 等编



化学工业出版社

· 北京 ·

本书为中草药图鉴类图书，共收集各种国内常用的中草药约2700种，以分类系统顺序排列，内容包括各种中草药的中文名称、别名、拉丁名称、药用部位、功能主治等信息，并给出典型特征生境彩色照片，书后附有名称索引。本书图文并茂，排版紧凑，内容信息去粗取精，关注读者感兴趣的重点内容，图片关注中草药鉴别重点特征，信息量大。本书可以作为工具书，为中医药学院师生，中药制药领域专家，中医领域专家以及对中医药感兴趣的民众收藏参考。

图书在版编目(CIP)数据

常用中草药图谱2700种/叶华谷等编. —北京：
化学工业出版社，2017.9
ISBN 978-7-122-30337-0

I. ①常… II. ①叶… III. ①中草药—图谱
IV. ①R282-64

中国版本图书馆CIP数据核字(2017)第181298号

责任编辑：李丽 吴文静

责任校对：王素芹

装帧设计：史利平

出版发行：化学工业出版社(北京市东城区青年湖南街13号 邮政编码100011)

印 装：北京瑞禾彩色印刷有限公司

787 mm × 1092 mm 1/16 印张30½ 字数1100千字 2018年1月北京第1版第1次印刷

购书咨询：010-64518888(传真：010-64519686) 售后服务：010-64518899

网 址：<http://www.cip.com.cn>

凡购买本书，如有缺损质量问题，本社销售中心负责调换。

定 价：199.00元

版权所有 违者必究

1. 中山大学
2. 中国科学院华南植物园
3. 广东省中医院
4. 广州林芳生态科技有限公司

主 编：叶华谷 廖文波 黄志海 吴林芳 叶育石
副 主 编：曾飞燕 杨得坡 王发国 孔华清 石祥刚 李步杭
编辑人员：于 慧 凡 强 王 斌 王发国 孔华清 邓乔华
石祥刚 叶华谷 叶创兴 叶育石 付 琳 冯 璐
冯慧哲 朱 强 全 健 刘 冰 刘 佳 刘忠成
许可旺 李如良 赵志敏 李步杭 李泽贤 徐新军
吴林芳 邹 滨 杨文哲 张 征 张信坚 张慧晔
陈玉笋 杨得坡 陈巧明 陈有卿 陈海山 林汝顺
易思荣 金慧英 郑 珺 赵万义 侯惠婵 宫 璐
秦新生 夏 静 黄志海 黄珊珊 黄萧洒 曹洪麟
曹照忠 曾飞燕 曾宪禹 廖文波 翟俊文

本书承

2015~2016 年度广东省高等学校教学改革与质量工程建设“图解植物系统学”、“野外生物学习”项目；2016~2018 年度广东省高等学校植物学省级教学团队项目；2014~2016 年广东省高等学校本科教学改革与质量工程建设项目；广东省自然科学基金项目 (2015A030308015)、广东省省级科技计划项目 (2015A020220011)；广东省中医药科学院（广东省中医院）专项，岭南中草药 DNA 条形码分子鉴定和生态适宜性研究，2015KT1817；中国中医科学院中医药健康服务专项，200 余种岭南中草药 DNA 条形码研究，ZZ0908067，中山大学本科教学改革与教学质量工程项目“大学生校外实习教学基地”（中山大学-罗浮山药学校外实习教学基地项目，项目编号 36000-31911004）等项目资助出版。

序 言

在我国的辽阔大地和海域，分布着丰富的天然药材资源，包括植物、动物和矿物。典籍所载已达三千种药材，是我国医药学发展的物质基础。我国对于这些宝贵资源的开发与利用已有很悠久的历史，几千年来这些药用资源一直是我国防治疾病的主要依靠，对保障人民健康和民族繁衍起着重要作用。随着文化交流，中医、中药广泛被世界各国所接受，为全人类的健康和发展做出了极大贡献。这些药物中，植物性药材占大多数，使用也更普遍，所以自古以来医药界把药学叫做“本草学”，本草学典籍和文献资料十分丰富，记录着我国人民创建和发展医药学的卓越智慧和贡献，从《神农本草经》到《中华本草》的数千年间，我国历朝历代均有本草佳作问世，所载药物的品种也不断增加。其中明代著名的医药学家李时珍编撰的《本草纲目》，集当时药学、医学、生物学、矿物学、化学之大成，在世界各地广为传播。

广义的中药包括药材、饮片、复方及其制剂，了解和普及中药知识是继承祖国药学文化遗产的重要内容之一。在我国历史发展长河中，中药始终是防治疾病、维护健康的主要手段，在广大民众中有深厚的社会基础。目前，从中草药的角度已出版了不少图谱、图鉴，介绍了许多中草药的入药特性并配有彩色照片，为大家认识中草药发挥了极好的作用。不过，已出版的图鉴类图书，介绍的中药材种类偏少，超出一千种的极少。满足不了读者的需求，尤其是医药、植物资源学等相关专业或课程的老师和学生，在课堂学习、野外实习等方面更需要一部较完整的图谱来指导，因此非常欣慰看到作者收集2700多种常用中草药，编辑成《常用中草药图谱2700种》一书出版。

该专著体现了传统中医、中药学的特点，并结合最新的研究成果。具体内容包括中草药的名称、拉丁学名、药用部位、功能主治等，且每种中草药配有清晰的彩色照片，方便人们在使用过程中更加准确地加以鉴定和应用，具有实用性、科学性和普及性。通阅全书，其内容翔实丰富，图文并茂，制作精美，是一部科学性、通俗性强，普及中药科学知识的佳作，特为之作序。



中山大学植物生态学家

前 言

中医、中草药是勤劳的中国人民在与自然的生存斗争中对医疗技能和药材逐渐掌握、积累、丰富而发展起来的一门传统健康学科。数百年来，中医和中草药越发为普通大众甚至世界各国所接受，为人类的健康与社会发展做出了极大贡献。目前，从中草药的角度已出版了不少图谱、图鉴，介绍了许多中草药的入药特性并配有彩色照片，为大家认识中草药发挥了极好的作用。大体看来，现版的许多图谱、图鉴，介绍的中药材种类偏少，多数仅几百种至一千种内，超出一千种的极少。鉴于图书市场、公众对这类图书又有较多、较高的需求，尤其是医药、植物资源学等相关专业或课程的学生，在课堂学习、野外实习等方面更需要一部较完整的图谱来指导，因此我们收集 2700 余种常用中药草，编辑成新的《常用中草药图谱 2700 种》一书。全书按 7 大类来陈述，即：一、藻类及菌类植物，二、蕨类植物，三、裸子植物，四、被子植物，五、树脂类，六、动物类，七、矿物和化石类。具体内容介绍包括中草药的名称、拉丁名、药用部位、功能主治等，每种中草药配有清晰的彩色照片。书中的树脂类、矿物和化石类按名称字母顺序排列，藻类蕨类、裸子植物、被子植物、动物类按科的系统顺序排列。本书是医药专业、生物专业师生教学与野外实习的工具书，也是广大中草药爱好者的入门手册。

《常用中草药图谱 2700 种》编辑委员会

2017 年 11 月 1 日

目录

一、藻类及菌类植物

马勃科	
杯形秃马勃	1
麦角菌科	
冬虫草菌	1
蝉花	1
多孔菌科	
灵芝	1
紫芝	2
红栓菌	2
雷丸菌	2
猪苓	2
茯苓	2
石耳科	
石耳	2
石莼科	
广昆布	3
马尾藻科	
海藻	3
海带科	
海带	3
银耳科	
银耳	3

二、蕨类植物

松叶蕨科	
松叶蕨	5
石杉科	
千层塔	5
石松科	
藤石松	5
灯笼石松	5
卷柏科	
深绿卷柏	6
垫状卷柏	6
卷柏	6
翠云草	6
木贼科	
节节草	6
阴地蕨科	
华东阴地蕨	6
莲座蕨科	
福建观音座莲	7
紫萁科	
紫萁	7
华南紫萁	7
里白科	
芒萁	7
海金沙科	
海金沙	7

小叶海金沙	7
蚌壳蕨科	
金毛狗	8
桫欏科	
桫欏	8
鳞始蕨科	
乌蕨	8
蕨科	
蕨	8
凤尾蕨科	
剑叶凤尾蕨	8
凤尾蕨	8
半边旗	9
蜈蚣草	9
中国蕨科	
金粉蕨	9
铁线蕨科	
铁线蕨	9
扇叶铁线蕨	9
水蕨科	
水蕨	9
蹄盖蕨科	
单叶双盖蕨	10
肿足蕨科	
肿足蕨	10
金星蕨科	
华南毛蕨	10
三羽新月蕨	10
铁角蕨科	
长叶铁角蕨	10
巢蕨	10
乌毛蕨科	
乌毛蕨	11
苏铁蕨	11
狗脊	11
鳞毛蕨科	
镰羽贯众	11
贯众	11
肾蕨科	
肾蕨	11
骨碎补科	
阴石蕨	12
圆盖阴石蕨	12
水龙骨科	
线蕨	12
抱树莲	12
伏石蕨	12
抱石莲	12
瓦韦	13
江南星蕨	13
贴生石韦	13
光石韦	13
石韦	13

有柄石韦	13
庐山石韦	14
槲蕨科	
槲蕨	14
崖姜蕨	14
苹科	
苹	14
槐叶苹科	
槐叶苹	14
满江红科	
满江红	14

三、裸子植物

苏铁科	
苏铁	15
银杏科	
银杏	15
松科	
马尾松	15
杉科	
杉	15
水松	16
柏科	
垂柏	16
侧柏	16
罗汉松科	
鸡毛松	16
竹柏	16
短叶罗汉松	16
百日青	17
粗榧科	
三尖杉	17
红豆杉科	
穗花杉	17
南方红豆杉	17
麻黄科	
木贼麻黄	17
中麻黄	17
草麻黄	18
买麻藤科	
罗浮买麻藤	18
小叶买麻藤	18

四、被子植物

木兰科	
鹅掌楸	19
夜合	19
玉兰	19
荷花玉兰	19
辛夷	20
厚朴	20

白兰	20
含笑	20
野含笑	20
八角茴香科	
红茴香	20
八角	21
五味子科	
黑老虎	21
海风藤	21
南五味子	21
冷饭团	21
五味子	21
翼梗五味子	22
华中五味子	22
过山风	22
番荔枝科	
番荔枝	22
鹰爪	22
假鹰爪	22
瓜馥木	23
多花瓜馥木	23
紫玉盘	23
樟科	
无根藤	23
肉桂	23
阴香	23
樟树	24
乌药	24
狭叶山胡椒	24
鼎湖钓樟	24
香叶树	24
红果山胡椒	24
山胡椒	25
山榧	25
山苍子	25
潺槁木姜	25
假柿木姜	25
豺皮樟	25
轮叶木姜子	26
红楠	26
绒楠	26
新木姜子	26
锈叶新木姜	26
鸭公树	26
闽楠	27
紫楠	27
檫木	27
青藤科	
大青藤	27
毛茛科	
乌头	27
升麻	27
威灵仙	28

甘木通	28	广防己	37	芥菜	45	漆姑草	54
单叶铁线莲	28	管花马兜铃	37	碎米荠	45	女娄菜	54
毛柱铁线莲	28	尾花细辛	37	臭芥	45	雀舌草	54
柱果铁线莲	28	杜衡	37	菘蓝	45	石生繁缕	54
黄连	28	花叶细辛	37	独行菜	46	麦蓝菜	54
短萼黄连	29	大花细辛	37	北美独行菜	46	粟米草科	
还亮草	29	长毛细辛	38	西洋菜	46	簇花粟米草	55
芍药	29	五岭细辛	38	萝卜	46	粟米草	55
牡丹	29	猪笼草科		无瓣樟菜	46	马齿苋科	
禹毛茛	29	猪笼草	38	塘葛菜	46	马齿苋	55
毛茛	29	胡椒科		蒜薹	47	多毛马齿苋	55
石龙芮	30	石蝉草	38	堇菜科		松叶牡丹	55
天葵	30	草胡椒	38	戟叶堇菜	47	土人參	55
睡莲科		豆瓣绿	38	蔓茎堇菜	47	蓼科	
芡	30	海南药	39	紫花堇菜	47	金线草	56
莲	30	山药	39	长萼堇菜	47	野荞麦	56
萍蓬草	30	茛菪	39	萱	47	荞麦	56
小檗科		胡椒	39	紫花地丁	48	何首乌	56
华东小檗	30	假蒟	39	庐山堇菜	48	竹节蓼	56
蚝猪刺	31	三白草科		蔓地犁	48	蒴藋	56
南岭小檗	31	裸蒟	39	三色堇	48	毛蓼	57
庐山小檗	31	鱼腥草	40	堇菜	48	拳参	57
八角莲	31	三白草	40	远志科		头花蓼	57
箭叶淫羊藿	31	金粟兰科		尾叶远志	48	火炭母	57
阔叶十大功劳	31	丝穗金粟兰	40	黄花倒水莲	49	蓼子草	57
北江十大功劳	32	大叶及己	40	金不换	49	虎杖	57
细叶十大功劳	32	多穗金粟兰	40	卵叶远志	49	辣蓼	58
沈氏十大功劳	32	东南金粟兰	40	曲江远志	49	大马蓼	58
南天竺	32	金粟兰	41	远志	49	尼泊尔蓼	58
木通科		草珊瑚	41	莎萝莽	49	红蓼	58
木通	32	罂粟科		景天科		掌叶蓼	58
白木通	32	薊罂粟	41	落地生根	50	扛板归	58
七叶莲	33	血水草	41	八宝	50	腋花蓼	59
大血藤科		博落回	41	伽蓝菜	50	廊茵	59
大血藤	33	虞美人	41	洋吊钟	50	蓼蓝	59
防己科		罂粟	42	瓦松	50	药用大黄	59
古山龙	33	紫堇科		大苞景天	50	掌叶大黄	59
樟叶木防己	33	台湾黄堇	42	珠芽景天	51	酸模	59
木防己	33	黄堇	42	凹叶景天	51	皱叶酸模	60
毛叶轮环藤	33	小花黄堇	42	佛甲草	51	假菠菜	60
粉叶轮环藤	34	地锦苗	42	垂盆草	51	商陆科	
轮环藤	34	元胡	42	虎耳草科		商陆	60
秤钩风	34	白花菜科		大落新妇	51	美洲商陆	60
苍白秤钩风	34	膜叶槲果藤	43	肾萼金腰	51	藜科	
天仙藤	34	广州槲果藤	43	大叶金腰	52	匍匐滨藜	60
夜花藤	34	纤枝槲果藤	43	鸡眼梅花草	52	莚苳菜	60
细圆藤	35	尾叶槲果藤	43	扯根菜	52	土荆芥	61
风龙	35	屈头鸡	43	虎耳草	52	小藜	61
金线吊乌龟	35	醉碟花	43	紫背金线	52	地肤	61
血散薯	35	臭矢菜	44	茅膏菜科		菠菜	61
江南地不容	35	辣木科		长叶茅膏菜	52	苋科	
千金藤	35	辣木	44	石竹科		土牛膝	61
粪箕笃	36	十字花科		蚤缀	53	牛膝	61
粉防己	36	油菜	44	簇生卷耳	53	长叶牛膝	62
青牛胆	36	芥蓝头	44	石竹	53	空心莲子草	62
宽筋藤	36	小白菜	44	瞿麦	53	虾钳菜	62
马兜铃科		芥菜	44	荷莲豆	53	凹头苋	62
长叶马兜铃	36	椰菜	45	牛繁缕	53	尾穗苋	62
马兜铃	36	白菜	45	白鼓钉	54	刺苋	62

苋菜	63	小二仙草科	木鳖子	79	柠檬桉	87
野苋	63	黄花小二仙草	棒瓜	79	大叶桉	87
青葙	63	小二仙草	佛手瓜	79	细叶桉	87
鸡冠花	63	瑞香科	罗汉果	79	白千层	88
浆果苋	63	土沉香	茅瓜	79	番石榴	88
川牛膝	63	白瑞香	长叶赤爬	79	桃金娘	88
杯苋	64	结香	南赤爬	80	丁子香	88
银花苋	64	了哥王	栝蒌	80	赤楠蒲桃	88
千日红	64	堇花	长萼栝蒌	80	乌墨	88
血苋	64	北江堇花	趾叶栝蒌	80	轮叶蒲桃	89
落葵科		细轴堇花	中华栝蒌	80	蒲桃	89
落葵	64	紫茉莉科	红花栝蒌	80	南洋蒲桃	89
亚麻科		黄细心	马兜儿	81	野牡丹科	
亚麻	64	宝巾	钮子瓜	81	柏拉木	89
蒺藜科		紫茉莉	秋海棠科		异药花	89
蒺藜	65	山龙眼科	盾叶秋海棠	81	肥肉草	89
牻牛儿苗科		银桦	粗喙秋海棠	81	多花野牡丹	90
野老鹳草	65	小果山龙眼	秋海棠	81	野牡丹	90
南老鹳草	65	网脉山龙眼	紫背天葵	81	地蕊	90
香叶天竺葵	65	第伦桃科	竹节秋海棠	82	细叶野牡丹	90
天竺葵	65	锡叶藤	裂叶秋海棠	82	展毛野牡丹	90
酢浆草科		海桐花科	掌裂秋海棠	82	毛蕊	90
阳桃	65	短萼海桐	蚬肉秋海棠	82	金锦香	91
感应草	66	光叶海桐	番木瓜科		朝天罐	91
山酢浆草	66	少花海桐	木瓜	82	毛柄锦香草	91
酢浆草	66	海桐	仙人掌科		锦香草	91
红花酢浆草	66	红木科	昙花	82	叶底红	91
金莲花科		红木	量天尺	83	尼泊尔肉穗草	91
金莲花	66	大风子科	仙人掌	83	蜂斗草	92
凤仙花科		大叶刺篱木	蟹爪兰	83	使君子科	
大叶凤仙花	66	海南大风子	茶科		华风车子	92
凤仙花	67	山桐子	杨桐	83	使君子	92
睫毛萼凤仙花	67	刺冬	茶梨	83	榄仁树	92
华凤仙	67	南岭柞木	山茶	83	诃子	92
牯岭凤仙花	67	长叶柞木	油茶	84	红树科	
水金凤	67	柞木	茶	84	木榄	92
黄金花	67	天料木科	翅铃	84	竹节树	93
千屈菜科		嘉赐树	米碎花	84	锯叶竹节树	93
耳基水苋	68	怪柳科	二列叶铃	84	角果木	93
细叶水苋	68	怪柳	凹脉铃	84	秋茄树	93
紫薇	68	西番莲科	细齿叶铃	85	红茄苳	93
散沫花	68	蒴莲	大头茶	85	金丝桃科	
绒毛千屈菜	68	西番莲	银木荷	85	黄牛木	93
节节菜	68	杯叶西番莲	木荷	85	黄海棠	94
圆叶节节菜	69	鸡蛋果	厚皮香	85	赶山鞭	94
虾子花	69	龙珠果	厚叶厚皮香	85	金丝桃	94
安石榴科		广东西番莲	猕猴桃科		小连翘	94
安石榴	69	蛇王藤	京梨猕猴桃	86	田基黄	94
柳叶菜科		葫芦科	猕猴桃	86	金丝梅	94
露珠草	69	盒子草	毛花猕猴桃	86	贯叶连翘	95
谷蓼	69	冬瓜	多花猕猴桃	86	元宝草	95
南方露珠草	69	西瓜	美丽猕猴桃	86	藤黄科	
柳叶菜	70	黄瓜	水东哥科		薄叶红厚壳	95
长籽柳叶菜	70	南瓜	水东哥	86	多花山竹子	95
水龙	70	绞股蓝	金莲木科		岭南山竹子	95
草龙	70	葫芦瓜	金莲木	87	单花山竹子	95
毛草龙	70	广东丝瓜	桃金娘科		椴树科	
丁香蓼	70	丝瓜	岗松	87	田麻	96
菱科		苦瓜	水翁	87	甜麻	96
菱	71					

黄麻	96	大戟科	水油甘	114	椴木石楠	124
扁担杆	96	铁苋菜	小果叶下珠	115	光叶石楠	124
毛果扁担杆	96	裂苞铁苋菜	叶下珠	115	石楠	124
破布叶	96	红桑	黄珠子草	115	小叶石楠	124
毛刺蒴麻	97	红背山麻杆	蓖麻	115	委陵菜	124
长勾刺蒴麻	97	石栗	山乌桕	115	翻白草	124
刺蒴麻	97	五月茶	白木乌桕	115	三叶委陵菜	125
杜英科		黄毛五月茶	圆叶乌桕	116	蛇含委陵菜	125
华杜英	97	方叶五月茶	乌桕	116	李	125
冬桃杜英	97	酸味子	艾蒿	116	全缘火棘	125
山杜英	97	秋枫	龙脑叶	116	豆梨	125
猴欢喜	98	重阳木	地杨桃	116	棠梨	125
梧桐科		黑面神	叶底珠	116	梨	126
昂天莲	98	尖叶土蜜树	白饭树	117	沙梨	126
刺果藤	98	土密树	广州地构叶	117	车轮梅	126
梧桐	98	白桐树	宿萼木	117	月季花	126
山芝麻	98	蝴蝶果	滑桃树	117	小果蔷薇	126
火索麻	98	棒柄花	油桐	117	金樱子	126
银叶树	99	洒金榕	千年桐	117	野蔷薇	127
马松子	99	鸡骨香	交让木科		粉团蔷薇	127
翅子树	99	毛果巴豆	牛耳枫	118	缙丝花	127
翻白叶树	99	巴豆	交让木	118	玫瑰	127
窄叶半枫荷	99	黄桐	虎皮楠	118	粗叶悬钩子	127
假苹婆	99	火殃筋	鼠刺科		寒莓	127
苹婆	100	乳浆大戟	鼠刺	118	掌叶覆盆子	128
蛇婆子	100	泽漆	矩形叶鼠刺	118	蛇泡勒	128
木棉科		白苞猩猩草	绣球科		小柱悬钩子	128
木棉	100	飞扬草	四川溲疏	118	山莓	128
锦葵科		地锦	常山	119	插田泡	128
咖啡黄葵	100	通奶草	广西绣球	119	戟叶悬钩子	128
黄葵	100	续随子	绣球	119	蓬蘽	129
箭叶秋葵	100	铁海棠	圆锥绣球	119	宜昌悬钩子	129
磨盘草	101	京大戟	腊莲绣球	119	白叶莓	129
苘麻	101	一品红	星毛冠盖藤	119	灰毛泡	129
蜀葵	101	千根草	冠盖藤	120	高粱泡	129
草棉	101	绿玉树	钻地风	120	白花悬钩子	129
陆地棉	101	红背桂	蔷薇科		茅莓	130
木芙蓉	101	毛果算盘子	龙芽草	120	梨叶悬钩子	130
扶桑	102	厚叶算盘子	桃	120	绣毛莓	130
玫瑰茄	102	泡果算盘子	梅	120	空心泡	130
吊灯花	102	算盘子	杏	120	甜叶悬钩子	130
木槿	102	圆果算盘子	郁李	121	红腺悬钩子	130
黄槿	102	白背算盘子	樱桃	121	木莓	131
锦葵	102	香港算盘子	木瓜	121	灰白毛莓	131
冬葵	103	水柳	皱皮木瓜	121	地榆	131
赛葵	103	麻疯树	平枝灰栒子	121	水榆花楸	131
悬铃花	103	盾叶木	野山楂	121	美脉花楸	131
黄花稔	103	中平树	蛇莓	122	石灰花楸	131
长梗黄花稔	103	白背叶	大花枇杷	122	绣球绣线菊	132
心叶黄花稔	103	毛桐	枇杷	122	中华绣线菊	132
粘毛黄花稔	104	粗糠柴	草莓	122	华空木	132
白背黄花稔	104	石岩枫	棣棠	122	蜡梅科	
地桃花	104	木薯	腺叶桂樱	122	山蜡梅	132
梵天花	104	小盘木	刺叶桂樱	123	蜡梅	132
金虎尾科		红雀珊瑚	大叶桂樱	123	含羞草科	
风车藤	104	越南叶下珠	尖嘴林檎	123	儿茶	132
古柯科		余甘子	三叶海棠	123	台湾相思	133
东方古柯	104	落萼叶下珠	中华绣线梅	123	金台欢	133
		青灰叶下珠	中华石楠	123	羽叶金台欢	133
		海南叶下珠				

藤金合欢	133	蔓草虫豆	143	木蓝	152	蚕豆	162
楹树	133	杭子梢	143	三叶木蓝	153	小巢菜	162
天香藤	133	刀豆	143	鸡眼草	153	救荒野豌豆	163
合欢	134	锦鸡儿	143	扁豆	153	赤豆	163
山合欢	134	铺地蝙蝠草	143	胡枝子	153	贼小豆	163
阔荚合欢	134	蝙蝠草	143	中华胡枝子	153	绿豆	163
猴耳环	134	翅荚香槐	144	截叶铁扫帚	153	赤小豆	163
亮叶猴耳环	134	蝶豆	144	大叶胡枝子	154	豇豆	163
大叶合欢	134	圆叶舞草	144	多花胡枝子	154	野豇豆	164
槁藤子	135	舞草	144	美丽胡枝子	154	紫藤	164
银合欢	135	响铃豆	144	铁马鞭	154	丁葵草	164
含羞草	135	大猪屎豆	144	绒毛胡枝子	154	旌节花科	
苏木科		长萼野百合	145	天蓝苜蓿	154	中国旌节花	164
龙须藤	135	假地蓝	145	南苜蓿	155	喜马拉雅旌节花	164
首冠藤	135	线叶猪屎豆	145	紫苜蓿	155	金缕梅科	
粉叶羊蹄甲	135	猪屎豆	145	草木犀	155	阿丁枫	164
羊蹄甲	136	野百合	145	香花崖豆藤	155	细柄阿丁枫	165
洋紫荆	136	南岭黄檀	145	异果崖豆藤	155	蜡瓣花	165
刺果云实	136	两广黄檀	146	亮叶鸡血藤	155	杨梅叶蚊母树	165
华南云实	136	海南檀	146	皱果崖豆藤	156	马蹄荷	165
云实	136	藤檀	146	毛瓣鸡血藤	156	大果马蹄荷	165
大叶云实	136	黄檀	146	疏叶鸡血藤	156	金缕梅	165
小叶云实	137	香港黄檀	146	昆明鸡血藤	156	枫香	166
喙荚云实	137	降香檀	146	牛大力	156	欏木	166
金凤花	137	斜叶黄檀	147	喙果崖豆藤	156	红花欏木	166
苏木	137	假木豆	147	白花油麻藤	157	红花荷	166
鸡嘴簕	137	中南鱼藤	147	常春油麻藤	157	半枫荷	166
翅荚决明	137	鱼藤	147	肥荚红豆	157	细柄半枫荷	166
腊肠树	138	小槐花	147	花榈木	157	尖水丝梨	167
短叶决明	138	假地豆	147	沙葛	157	杜仲科	
含羞草决明	138	异叶山蚂蝗	148	棉豆	157	杜仲	167
望江南	138	小叶三点金	148	菜豆	158	黄杨科	
槐叶决明	138	饿蚂蝗	148	毛排钱树	158	雀舌黄杨	167
黄槐	138	显脉山绿豆	148	排钱树	158	黄杨	167
决明	139	长波叶山蚂蝗	148	豌豆	158	多毛富贵草	167
紫荆	139	广东金钱草	148	补骨脂	158	长叶柄野扇花	167
凤凰木	139	三点金	149	青龙木	158	野扇花	168
格木	139	长柄野扁豆	149	野葛	159	杨柳科	
小果皂荚	139	圆叶野扁豆	149	葛麻姆	159	响叶杨	168
皂荚	139	鸡头薯	149	粉葛	159	垂柳	168
肥皂荚	140	龙牙花	149	三裂叶野葛	159	银叶柳	168
仪花	140	刺桐	149	密子豆	159	杨梅科	
老虎刺	140	山豆根	150	菱叶鹿藿	159	青杨梅	168
酸豆	140	大叶千斤拔	150	鹿藿	160	毛杨梅	168
蝶形花科		千斤拔	150	刺槐	160	杨梅	169
鸡骨草	140	球穗千斤拔	150	田菁	160	桦木科	
毛相思子	140	茎花豆	150	坡油甘	160	江南桤木	169
相思子	141	乳豆	150	苦参	160	华南桦	169
合萌	141	甘草	151	槐	160	亮叶桦	169
柴胡叶链荚豆	141	大豆	151	越南槐	161	壳斗科	
链荚豆	141	野大豆	151	红血藤	161	锥栗	169
紫穗槐	141	羽叶长柄山蚂	151	密花豆	161	板栗	169
两型豆	141	深紫木蓝	151	葫芦茶	161	茅栗	170
肉色土栲儿	142	庭藤	151	灰叶	161	锥	170
花生	142	宜昌木蓝	152	白车轴草	161	甜槠	170
紫云英	142	硬毛木蓝	152	葫芦巴	162	红锥	170
黄芪	142	马棘	152	猫尾草	162	苦槠	170
藤槐	142	远志木蓝	152	狸尾草	162	钩锥	170
木豆	142	假蓝靛	152	广布野豌豆	162	饭甑青冈	171

青冈	171	笔管榕	180	大叶冬青	190	枫香槲寄生	199
杨梅叶青冈	171	斜叶榕	181	大果冬青	190	瘤果槲寄生	199
稠	171	青果榕	181	小果冬青	190	檀香科	
木姜叶柯	171	变叶榕	181	毛冬青	190	寄生藤	199
麻栎	171	黄葛树	181	铁冬青	190	檀梨	199
白栎	172	牛筋藤	181	四川冬青	191	檀香	199
栓皮栎	172	桑	181	三花冬青	191	百蕊草	200
榆科		鸡桑	182	绿冬青	191	蛇菰科	
糙叶树	172	鹊肾树	182	卫矛科		红冬蛇菰	200
黑弹朴	172	假鹊肾树	182	过山枫	191	穗花蛇菰	200
小叶朴	172	荨麻科		苦皮藤	191	鼠李科	
朴树	172	序叶苳麻	182	大芽南蛇藤	191	多花勾儿茶	200
假玉桂	173	海岛苳麻	182	青江藤	192	铁包金	200
白颜树	173	细野麻	182	粉背南蛇藤	192	光枝勾儿茶	200
青檀	173	大叶苳麻	183	圆叶南蛇藤	192	毛嘴签	201
狭叶山黄麻	173	糙叶水苳麻	183	南蛇藤	192	拐枣	201
光叶山黄麻	173	苳麻	183	刺果卫矛	192	北枳椇	201
山油麻	173	小赤麻	183	卫矛	192	铜钱树	201
异色山黄麻	174	悬铃叶苳麻	183	紫刺卫矛	193	马甲子	201
山黄麻	174	微柱麻	183	鸦椿卫矛	193	黄药	201
榔榆	174	水麻	184	裂果卫矛	193	薄叶鼠李	202
榉树	174	鳞片水麻	184	扶芳藤	193	尼泊尔鼠李	202
桑科		锐齿楼梯草	184	常春卫矛	193	皱叶鼠李	202
见血封喉	174	宽叶楼梯草	184	冬青卫矛	193	冻绿	202
白桂木	174	掌叶蝎子草	184	疏花卫矛	194	山鼠李	202
树菠萝	175	糯米团	184	白杜	194	梗花雀梅藤	202
桂木	175	珠芽艾麻	185	大果卫矛	194	皱叶雀梅藤	203
二色波罗蜜	175	艾麻	185	中华卫矛	194	雀梅藤	203
小构树	175	圆齿艾麻	185	无柄卫矛	194	翼核果	203
构树	175	假楼梯草	185	美登木	194	枣	203
号角树	175	毛花点草	185	雷公藤	195	滇刺枣	203
蓼芝	176	紫麻	185	翅子藤科		胡颓子科	
毛柘藤	176	倒卵叶紫麻	186	五层龙	195	长叶胡颓子	203
柘树	176	短叶赤车	186	茶茱萸科		蔓胡颓子	204
水蛇麻	176	赤车	186	粗丝木	195	角花胡颓子	204
石榕树	176	吐烟花	186	琼榄	195	披针叶胡颓子	204
高山榕	176	蔓赤车	186	小果微花藤	195	银果牛奶子	204
垂叶榕	177	长柄赤车	186	甜果藤	195	胡颓子	204
无花果	177	波缘冷水花	187	马比木	196	葡萄科	
印度胶树	177	山冷水花	187	铁青树科		蓝果蛇葡萄	204
天仙果	177	小叶冷水花	187	赤苍藤	196	广东蛇葡萄	205
黄毛榕	177	冷水花	187	华南青皮木	196	羽叶蛇葡萄	205
水同木	177	盾叶冷水花	187	青皮木	196	三裂蛇葡萄	205
台湾榕	178	西南冷水花	187	桑寄生科		掌裂蛇葡萄	205
窄叶台湾榕	178	透茎冷水花	188	五蕊寄生	196	显齿蛇葡萄	205
绿叶冠毛榕	178	三角冷水花	188	离瓣寄生	196	异叶蛇葡萄	205
异叶榕	178	雾水葛	188	油茶离瓣寄生	197	光叶蛇葡萄	206
粗叶榕	178	藤麻	188	栗寄生	197	葎叶蛇葡萄	206
对叶榕	178	大麻科		桐树桑寄生	197	白苻	206
榕树	179	大麻	188	鞘花	197	大叶蛇葡萄	206
琴叶榕	179	葎草	188	双花鞘花	197	角花乌菘莓	206
狭全缘榕	179	冬青科		红花寄生	197	乌菘莓	206
全缘榕	179	满树星	189	广寄生	198	大叶乌菘莓	207
薜荔	179	梅叶冬青	189	绣毛钝果寄生	198	苦郎藤	207
舶梨榕	179	冬青	189	桑寄生	198	翅茎白粉藤	207
菩提树	180	枸骨	189	大苞寄生	198	四方藤	207
珍珠莲	180	黄毛冬青	189	扁枝槲寄生	198	白粉藤	207
纽榕	180	榕叶冬青	189	槲寄生	198	四棱白粉藤	207
裂掌榕	180	广东冬青	190	棱枝槲寄生	199	火筒树	208
竹叶榕	180						

异叶爬山虎	208	两面针	217	厚皮树	226	鸭脚木	235
绿叶爬山虎	208	异叶花椒	218	杧果	226	广西鹅掌柴	235
五叶地锦	208	花椒筋	218	黄连木	226	球序鹅掌柴	235
爬山虎	208	野花椒	218	盐肤木	226	通脱木	235
三叶崖爬藤	208	苦木科		木蜡树	226	伞形科	
光叶崖爬藤	209	臭椿	218	野漆树	227	白芷	235
扁担藤	209	鸦胆子	218	漆树	227	当归	235
小果野葡萄	209	牛筋果	218	牛栓藤科		芹菜	236
夔夔	209	苦木	219	小叶红叶藤	227	柴胡	236
闽赣葡萄	209	橄榄科		胡桃科		竹叶柴胡	236
刺葡萄	209	橄榄	219	青钱柳	227	积雪草	236
葛藟	210	乌榄	219	黄杞	227	川明参	236
毛葡萄	210	楝科		核桃	227	蛇床子	236
小叶葡萄	210	米仔兰	219	圆果化香树	228	芫荽	237
葡萄	210	大叶山楝	219	化香树	228	鸭儿芹	237
芸香科		麻楝	219	枫杨	228	胡萝卜	237
降真香	210	灰毛浆果楝	220	山茱萸科		刺芫荽	237
酒饼筋	210	苦楝	220	桃叶珊瑚	228	珊瑚菜	237
广东酒饼筋	211	川楝	220	灯台树	228	茴香	237
臭节草	211	海南地黄连	220	川鄂山茱萸	228	中华天胡荽	238
酸橙	211	红楝子	220	山茱萸	229	红马蹄草	238
柚	211	香椿	220	尖叶四照花	229	天胡荽	238
橘红	211	荳果鹧鸪花	221	头状四照花	229	破铜钱	238
柠檬	211	杜楝	221	四照花	229	肾叶天胡荽	238
香椽	212	无患子科		香港四照花	229	川芎	238
佛手	212	异木患	221	西域青菜叶	229	藁本	239
柑橘	212	倒地铃	221	青菜叶	230	少花水芹	239
齿叶黄皮	212	龙眼	221	楝木	230	水芹	239
假黄皮	212	坡柳	221	小楝木	230	西南水芹	239
黄皮	212	复羽叶栾树	222	毛楝	230	隔山香	239
白鲜	213	栾树	222	八角枫科		紫花前胡	239
华南吴茱萸	213	荔枝	222	八角枫	230	白花前胡	240
臭辣吴茱萸	213	无患子	222	小花八角枫	231	异叶茴芹	240
楝叶吴茱萸	213	伯乐树科		广西八角枫	231	变豆菜	240
三桠苦	213	伯乐树	222	毛八角枫	231	薄片变豆菜	240
吴茱萸	213	槭树科		土坛树	231	直刺变叶菜	240
石虎	214	紫果槭	222	紫树科		防风	240
牛纠吴茱萸	214	樟叶槭	223	喜树	231	破子草	241
山橘	214	青榨槭	223	五加科		窃衣	241
金橘	214	罗浮槭	223	虎刺楸木	231	山柳科	
山小橘	214	五裂槭	223	楸木	231	贵定桤叶树	241
大萼	214	清风藤科		食用楸木	232	杜鹃花科	
小芸木	215	垂枝泡花树	223	头序楸木	232	红皮紫陵	241
九里香	215	香皮树	223	黄毛楸木	232	齿叶吊钟花	241
千里香	215	笔罗子	224	棘茎楸木	232	滇白珠树	241
黄柏	215	山槎叶泡花树	224	长刺楸木	232	南烛	242
枳	215	白背清风藤	224	鸭脚罗伞	232	大平杜鹃	242
芸香	215	簇花清风藤	224	树参	233	云锦杜鹃	242
乔木茵芋	216	清风藤	224	变叶树参	233	广东杜鹃	242
茵芋	216	尖叶清风藤	224	五加	233	鹿角杜鹃	242
飞龙掌血	216	省沽油科		白筋花	233	紫花杜鹃	242
椿叶花椒	216	野鸦椿	225	常春藤	233	满山红	243
竹叶花椒	216	锐尖山香圆	225	短梗幌伞枫	233	黄花杜鹃	243
岭南花椒	216	越南山香圆	225	刺楸	234	毛棉杜鹃	243
筋党花椒	217	山香圆	225	短梗大参	234	白杜鹃	243
蚌壳花椒	217	漆树科		人参	234	马银花	243
刺壳花椒	217	腰果	225	田七	234	南华杜鹃	243
拟砚壳花椒	217	南酸枣	225	鹅掌藤	234	杜鹃	244
大叶臭椒	217	人面子	226	穗序鹅掌柴	234		

鹿蹄草科	栓叶安息香	253	尖山橙	262	猪肚木	271
水晶兰	越南安息香	253	山橙	262	大叶鱼骨木	271
长叶鹿蹄草	山矾科		夹竹桃	262	山石榴	272
越橘科	薄叶山矾	253	鸡蛋花	262	风箱树	272
乌饭树	华山矾	253	帘子藤	263	弯管花	272
扁枝越橘	密花山矾	253	四叶萝芙木	263	咖啡	272
米饭树	长毛山矾	254	萝芙木	263	流苏子	272
柿科	羊舌树	254	催吐萝芙木	263	虎刺	272
乌材	光叶山矾	254	羊角拗	263	短刺虎刺	273
柿	黄牛奶树	254	黄花夹竹桃	263	狗骨柴	273
野柿	白檀	254	紫花络石	264	毛狗骨柴	273
君迁子	珠子树	254	络石	264	香果树	273
罗浮柿	四川山矾	255	毛杜仲藤	264	拉拉藤	273
老鸦柿	老鼠矢	255	花皮胶藤	264	四叶拉拉藤	273
山榄科	山矾	255	红杜仲藤	264	小叶猪殃殃	274
金叶树	微毛山矾	255	酸叶胶藤	264	梔子	274
人心果	马钱科		蓝树	265	狭叶梔子	274
桃榄	狭叶醉鱼草	255	倒吊笔	265	爱地草	274
紫金牛科	大叶醉鱼草	255	萝藦科		金草	274
细罗伞	醉鱼草	256	马利筋	265	耳草	274
少年红	密蒙花	256	牛角瓜	265	广州耳草	275
九管血	蓬菜葛	256	吊灯花	265	剑叶耳草	275
凹脉紫金牛	大茶药	256	白薇	265	黄毛耳草	275
尾叶紫金牛	牛眼马钱	256	牛皮消	266	脉耳草	275
朱砂根	三脉马钱	256	刺瓜	266	伞房花耳草	275
红凉伞	马钱子	257	山白前	266	白花蛇舌草	275
百两金	木犀科		白前	266	鼎湖耳草	276
小紫金牛	连翘	257	毛白前	266	牛白藤	276
圆果罗伞	白蜡树	257	徐长卿	266	粗毛耳草	276
月月红	扭肚藤	257	柳叶白前	267	延龄耳草	276
灰色紫金牛	素馨花	257	马兰藤	267	松叶耳草	276
走马胎	清香藤	257	眼树莲	267	阔托叶耳草	276
郎伞树	野迎春	258	小叶眼树莲	267	纤花耳草	277
紫金牛	青藤仔	258	南山藤	267	方茎耳草	277
山血丹	厚叶素馨	258	天星藤	267	长节耳草	277
心叶紫金牛	茉莉花	258	匙羹藤	268	粗叶耳草	277
虎舌红	华素馨	258	醉魂藤	268	龙船花	277
莲座紫金牛	日本女贞	258	催乳藤	268	斜基粗叶木	277
九节龙	女贞	259	球兰	268	粗叶木	278
罗伞树	小叶女贞	259	护耳草	268	日本粗叶木	278
雪下红	山指甲	259	黑鳗藤	268	榄绿粗叶木	278
酸藤子	光萼小蜡	259	蓝叶藤	269	大果巴戟天	278
当归藤	木犀榄	259	华萝藦	269	巴戟天	278
白花酸藤果	桂花	259	石萝藦	269	百眼藤	278
厚叶白花酸藤子	牛矢果	260	肉珊瑚	269	羊角藤	279
网脉酸藤子	夹竹桃科		鲫鱼藤	269	楠藤	279
瘤皮孔酸藤子	海南香花藤	260	夜来香	269	大叶白纸扇	279
大叶酸藤子	黄蝉	260	弓果藤	270	广东玉叶金花	279
长叶酸藤子	筋藤	260	三分丹	270	玉叶金花	279
多脉酸藤子	链珠藤	260	七层楼	270	华腺萼木	279
杜茎山	罗布麻	260	人参娃儿藤	270	乌檀	280
金珠柳	长春花	261	通天莲	270	薄叶新耳草	280
鲫鱼胆	海杠果	261	娃儿藤	270	团花	280
密花树	鹿角藤	261	杠柳科		薄柱草	280
安息香科	狗牙花	261	白叶藤	271	广州蛇根草	280
赤杨叶	海南狗牙花	261	茜草科		蛇根草	280
垂珠花	药用狗牙花	261	水团花	271	短小蛇根草	281
白花笼	止泻木	262	水杨梅	271	臭狗矢藤	281
野茉莉	腰骨藤	262	丰花草	271	鸡矢藤	281
芬芳安息香						

毛鸡屎藤	281	艾	290	地胆草	300	苜蓿菜	310
香港大沙叶	281	茵陈蒿	290	白花地胆头	300	续断菊	310
九节	281	青蒿	291	小一点红	300	苦苣菜	310
驳骨九节	282	五月艾	291	一点红	301	戴星草	310
蔓九节	282	牡蒿	291	球菊	301	金纽扣	311
多花茜草	282	白苞蒿	291	梁子菜	301	漏芦	311
六月雪	282	野艾蒿	291	一年蓬	301	甜叶菊	311
白马骨	282	魁蒿	291	华泽兰	301	金腰箭	311
鸡仔木	282	猪毛蒿	292	佩兰	301	兔儿伞	311
假挂乌口树	283	三褶脉紫菀	292	泽兰	302	万寿菊	311
白花苦灯笼	283	白舌紫菀	292	林泽兰	302	孔雀草	312
毛钩藤	283	琴叶紫菀	292	飞机草	302	蒲公英	312
大叶钩藤	283	短舌紫菀	292	大吴风草	302	肿柄菊	312
钩藤	283	钻形紫菀	292	牛膝菊	302	女菀	312
侯钩藤	283	苍术	293	大丁草	302	糙叶斑鸠菊	312
白钩藤	284	白术	293	毛大丁草	303	夜香牛	312
水锦树	284	云木香	293	鹿角草	303	毒根斑鸠菊	313
忍冬科		婆婆针	293	宽叶鼠麴草	303	咸虾花	313
糯米条	284	金盏银盘	293	鼠麴草	303	茄叶斑鸠菊	313
淡红忍冬	284	鬼针草	293	秋鼠麴草	303	蟛蜞菊	313
华南忍冬	284	三叶鬼针草	294	细叶鼠麴草	303	卤地菊	313
菰腺忍冬	284	狼把草	294	多茎鼠麴草	304	麻叶蟛蜞菊	313
金银花	285	馥芳艾纳香	294	田基黄	304	山蟛蜞菊	314
大花忍冬	285	艾纳香	294	紫背三七	304	苍耳	314
灰毡毛忍冬	285	见霜黄	294	白子菜	304	黄鹌菜	314
短柄忍冬	285	六耳铃	294	三七草	304	百日菊	314
皱叶忍冬	285	大头艾纳香	295	蔓三七草	304	龙胆科	
接骨草	285	柔毛艾纳香	295	向日葵	305	星罗草	314
接骨木	286	长圆叶艾纳香	295	菊芋	305	福建蔓龙胆	314
短序荚蒾	286	金盏花	295	泥胡菜	305	五岭龙胆	315
水红木	286	丝毛飞廉	295	羊耳菊	305	华南龙胆	315
荚蒾	286	天名精	295	旋覆花	305	龙胆	315
宜昌荚蒾	286	烟管头草	296	窄叶小苦苣	305	匙叶草	315
南方荚蒾	286	金挖草	296	纤细苦苣菜	306	獐牙菜	315
淡黄荚蒾	287	红花	296	马兰	306	香港双蝴蝶	315
吕宋荚蒾	287	石胡荽	296	莴苣	306	睡菜科	
琼花	287	茼蒿	296	六棱菊	306	荇菜	316
珊瑚树	287	南茼蒿	296	稻槎菜	306	报春花科	
蝴蝶戏珠花	287	菊苣	297	狭苞橐吾	306	点地梅	316
球核荚蒾	287	大蓟	297	大头橐吾	307	广西过路黄	316
坚荚蒾	288	线叶蓟	297	母菊	307	泽珍珠菜	316
茶荚蒾	288	刺儿菜	297	圆舌黏冠草	307	细梗香草	316
败酱科		牛口刺	297	川滇盘果菊	307	过路黄	316
黄花败酱	288	藤菊	297	黄瓜菜	307	珍珠菜	317
白花败酱	288	香丝草	298	假福王草	307	临时救	317
续断科		小蓬草	298	阔苞菊	308	延叶珍珠菜	317
川续断	288	白酒草	298	翅果菊	308	灵香草	317
菊科		剑叶金鸡菊	298	金光菊	308	大叶过路黄	317
和尚菜	288	波斯菊	298	心叶风毛菊	308	星宿菜	317
下田菊	289	大波斯菊	298	三角叶风毛菊	308	黑腺珍珠菜	318
胜红蓟	289	黄秋英	299	风毛菊	308	落地梅	318
杏香兔耳风	289	野茼蒿	299	千里光	309	巴东过路黄	318
莲沱兔耳风	289	芙蓉菊	299	闽粤千里光	309	四季报春	318
珠光香青	289	大丽花	299	华麻花头	309	白花丹科	
香青	289	野菊	299	虾须草	309	中华补血草	318
山黄菊	290	菊花	299	豨莶	309	紫花丹	318
牛蒡	290	鱼眼菊	300	水飞蓟	309	白花丹	319
黄花蒿	290	东风菜	300	一枝黄花	310	车前科	
奇蒿	290	鳢肠	300	裸柱菊	310	车前	319

平车前	319	海南茄	328	松蒿	338	可爱花	346
大车前	319	珊瑚樱	328	地黄	338	球穗马蓝	347
桔梗科		水茄	328	炮仗竹	338	枪刀药	347
杏叶沙参	319	马铃薯	329	野甘草	338	水蓑衣	347
沙参	319	龙珠	329	玄参	338	鳞花草	347
轮叶沙参	320	旋花科		阴行草	338	鸭嘴花	347
土党参	320	心萼薯	329	独脚金	339	小驳骨	347
大花金钱豹	320	白鹤藤	329	光叶蝴蝶草	339	爵床	348
桃叶金钱豹	320	硬毛白鹤藤	329	毛叶蝴蝶草	339	大驳骨	348
羊乳	320	银背藤	329	单色蝴蝶草	339	九头狮子草	348
党参	320	月光花	330	黄花蝴蝶草	339	山蓝	348
桔梗	321	打碗花	330	蓝猪耳	339	白鹤灵芝草	348
蓝花参	321	旋花	330	紫萼蝴蝶草	340	孩儿草	348
半边莲科		南方菟丝子	330	婆婆纳	340	黄球花	349
半边莲	321	菟丝子	330	阿拉伯婆婆纳	340	山一笼鸡	349
江南山梗菜	321	日本菟丝子	330	水苦苣	340	马蓝	349
线萼山梗菜	321	马蹄金	331	四方麻	340	少花马蓝	349
铜锤玉带草	321	丁公藤	331	腹水草	340	四子马蓝	349
紫草科		光叶丁公藤	331	列当科		翼叶山牵牛	349
柔弱斑种草	322	土丁桂	331	野菰	341	大花山牵牛	350
基及树	322	蕹菜	331	肉苁蓉	341	苦槛蓝科	
破布木	322	番薯	331	狸藻科		苦槛蓝	350
小花琉璃草	322	五爪金龙	332	挖耳草	341	马鞭草科	
琉璃草	322	七爪龙	332	苦苣苔科		紫珠	350
粗糠树	322	厚藤	332	芒毛苣苔	341	短柄紫珠	350
厚壳树	323	篱栏网	332	旋蒴苣苔	341	华紫珠	350
大尾摇	323	盒果藤	332	光萼唇柱苣苔	341	白棠子树	350
盾果草	323	裂叶牵牛	332	牛耳朵	342	杜虹花	351
紫丹	323	圆叶牵牛	333	蚂蝗七	342	老鸦糊	351
附地菜	323	飞蛾藤	333	东南长蒴苣苔	342	全缘叶紫珠	351
茄科		大果飞蛾藤	333	贵州半蒴苣苔	342	枇杷叶紫珠	351
辣椒	323	玄参科		华南半蒴苣苔	342	广东紫珠	351
夜香树	324	毛麝香	333	半蒴苣苔	342	尖尾枫	351
曼陀罗	324	球花毛麝香	333	吊石苣苔	343	大叶紫珠	352
十萼茄	324	金鱼草	333	长瓣马铃苣苔	343	裸花紫珠	352
单花红丝线	324	假马齿苋	334	大叶石上莲	343	红紫珠	352
宁夏枸杞	324	来江藤	334	网脉蛛毛苣苔	343	兰香草	352
枸杞	324	黑草	334	线柱苣苔	343	臭牡丹	352
番茄	325	胡麻草	334	紫葳科		灰毛大青	352
假酸浆	325	紫苏草	334	凌霄	343	大青	353
烟草	325	中华石龙尾	334	灰楸	344	白花灯笼	353
酸浆	325	大叶石龙尾	335	梓树	344	海南楸桐	353
挂金灯	325	石龙尾	335	火烧花	344	许树	353
苦苣	325	钟萼草	335	木蝴蝶	344	大青棘桐	353
毛苦苣	326	长蒴母草	335	炮仗花	344	广东大青	353
小酸浆	326	狭叶母草	335	菜豆树	344	尖齿臭茉莉	354
灯笼果	326	泥花草	335	硬骨凌霄	345	海通	354
少花龙葵	326	刺齿泥花草	336	芝麻科		重瓣臭茉莉	354
牛茄子	326	母草	336	芝麻	345	龙吐珠	354
欧白英	326	红骨草	336	爵床科		假连翘	354
野茄	327	棱萼母草	336	老鼠筋	345	石梓	354
假烟叶	327	陌上菜	336	穿心莲	345	马缨丹	355
刺天茄	327	旱田草	336	白接骨	345	过江藤	355
野海茄	327	匍茎通泉草	337	假杜鹃	345	豆腐柴	355
毛茄	327	通泉草	337	花叶假杜鹃	346	狐臭柴	355
白英	327	弹刀子菜	337	虾衣草	346	假马鞭	355
乳茄	328	泡桐	337	圆苞杜根藤	346	柚木	355
茄	328	台湾泡桐	337	鳄嘴花	346	假紫珠	356
龙葵	328	亨氏马先蒿	337	狗肝菜	346	马鞭草	356