

漂亮家居編輯部 著

設計師不傳的
私房秘技



500個以門、牆、櫃體、天地為空間區隔的設計手法，創造看似獨立卻又能串聯的關係。



隔 設計間 500



放大空間視野 / 創造增值機能 / 收納量多一倍 / 展現空間層次

隔

設計

間

500

設計師不傳的
私房秘技

IDEAL HOME 54

設計師不傳的私房秘技： 隔間設計500

設計師不傳的私房秘技：

隔間設計500 /

漂亮家居編輯部作。-- 2版.-- 臺北市：麥浩斯

出版：家庭傳媒城邦分公司發行，2017.12

面；公分-- (Ideal home : 54)

ISBN 978-986-408-339-8(平裝)

1.家庭佈置 2.室內設計 3.空間設計

422.5

106021975

作者 | 漂亮家居編輯部
 責任編輯 | 許嘉芬
 文字編輯 | 楊宜倩、高毓琇、余佩樺、蔡竺玲、李亞陵、黃婉貞、李寶怡、鄭雅分、張素靜、許嘉芬、晴晴
 封面&版型設計 | 白淑貞
 美術設計 | 鄭若誼、白淑貞、王彥蘋
 行銷企劃 | 呂睿穎

發行人 | 何飛鵬
 總經理 | 李淑霞
 社長 | 林孟羣
 總編輯 | 張麗寶
 叢書主編 | 楊宜倩
 叢書副主編 | 許嘉芬

出版 | 城邦文化事業股份有限公司 麥浩斯出版
 地址 | 104台北市中山區民生東路二段141號8樓
 電話 | 02-2500-7578
 E-mail | cs@myhomelife.com.tw

發行 | 英屬蓋曼群島商家庭傳媒股份有限公司城邦分公司
 地址 | 104台北市民生東路二段141號2樓
 讀者服務專線 | 0800-020-299 (週一至週五AM09:30~12:00; PM01:30~PM05:00)
 讀者服務傳真 | 02-2517-0999
 E-mail | service@cite.com.tw
 劃撥帳號 | 1983-3516
 劃撥戶名 | 英屬蓋曼群島商家庭傳媒股份有限公司城邦分公司

香港發行 | 城邦(香港)出版集團有限公司
 地址 | 香港灣仔駱克道193號東超商業中心1樓
 電話 | 852-2508-6231
 傳真 | 852-2578-9337

馬新發行 | 城邦(馬新)出版集團 Cite (M) Sdn. Bhd
 地址 | 41, Jalan Radin Anum, Bandar Baru Sri Petaling,
 57000 Kuala Lumpur, Malaysia.
 電話 | 603-9057-8822
 傳真 | 603-9057-6622

總經銷 | 聯合發行股份有限公司
 電話 | 02-2917-8022
 傳真 | 02-2915-6275

製版印刷 | 凱林彩印股份有限公司
 版次 | 2017年12月2版一刷
 定價 | 新台幣450元

Printed in Taiwan
 著作權所有·翻印必究
 ISBN 978-986-408-339-8(平裝)

隔

設計

間

500

設計師不傳的
私房秘技

- 六十八室內設計 02-2394-8883
CJ Studio 陸希傑設計 02-2773-8366
PartiDesign Studio 0988-078-972
十穎設計 02-8661-3291
十一日晴設計 thenovdesign@gmail.com
子境設計 04-2631-5769
大湖森林室內設計 02-2633-2700
禾光室內裝修設計 02-2745-5186
合風蒼飛設計工作室 04-2386-1663
本晴設計 02-2719-6939
北鷗設計 0922-077-695
甘納空間設計 02-2775-2737
王俊宏設計／森境建築工程諮詢（上海）有限公司 02-2391-6888
日作空間設計 03-284-1606
尤噠唯建築師事務所 02-2762-0125
近境制作 02-2377-5101
思維空間設計 04-2320-5720
思謬空間設計 02-2785-8260
昱承設計 02-2327-8957
奇逸設計 02-2755-7255
尚展設計 0800-369-689
尚藝室內設計 台北 02-2567-7757 · 台中 04-2326-5985
欣磐石建築空間規劃事務所 04-2317-7268
法蘭德室內設計 桃園 03-379-0108 · 台中 04-2326-678
宜蘭 039-680-150
近境制作 02-2703-1222
金湛設計 03-338-1735
源原設計 02-2709-3660
界陽&大司室內設計 02-2942-3024
構設計 0986-851-001轉10731
理絲室內設計 04-2320-0307
原木工坊 02-2914-0400
原晨室內設計 0919-508-714
演拓空間室內設計 02-2766-2589
璧川設計 02-2713-8818
樂沐制作空間設計 02 2732 8665
達譽設計 03-526-0682
裏心設計 02-2341-1722
摩登雅舍室內裝修設計 02-2234-7886
隱巷設計 02-2325-7670
懷生國際設計 0800-061-161
藝念集私空間設計 02-8787-2906

C O N T E N T S

Chapter1 門

Chapter2 牆

Chapter3 櫃體

Chapter4 天地

門

可隨意收納、拉起的彈性拉門與折疊門，能依照需求轉換為獨立或開放空間，若擔心隱私問題，也可以選擇木製拉門，不用時就能全部收起，空間看起來更開闊。

001

門片重量、五金承重皆須注意

懸吊式連動拉門因僅固定於天花板，需考量天花板材質、承重力是否足夠；落地式的拉門則要留意地面是否水平，地面若不平整則可能會有自動滑出的可能。若是有軌道，則須確認軌道平直無彎曲、且長度正確。

002

橫拉門使用較不佔空間

橫拉門是藉由軌道、滑輪等五金搭配，左右橫向移動開啟。依據軌道位置分為懸吊式或落地式，可作成單軌或多軌。不像推開門需要預留門片旋轉半徑，使用上較不佔空間。門片材質多以穿透度高的玻璃，或是重量較輕的複合木門。門片數量從1片到4片都有，只要寬度足夠，還可作成多片連動式拉門，兼具彈性隔間機能。



圖片提供 © 禾光室內裝修設計



002

圖片提供 © 禾光室內裝修設計



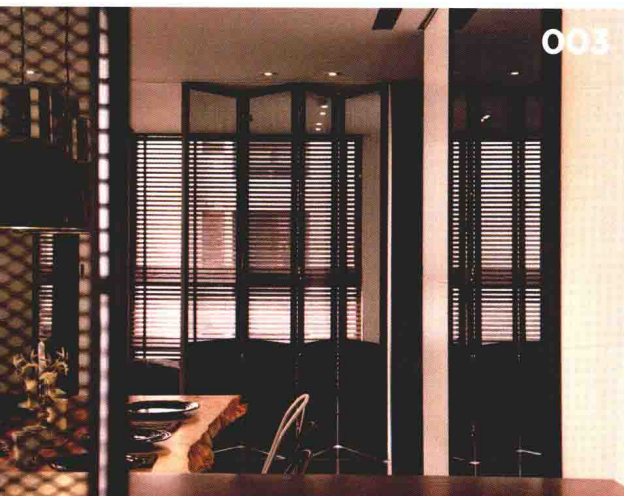
004

圖片提供 © 北鷗設計

003

折疊門的穿透性更高

折疊門的結構為多扇門片，特色是在使用時可收至側邊，收疊後不佔空間，且能讓空間的穿透性更高。常見的門片材質包括鋁、木質、玻璃等，安裝方式分為懸吊式或上下軌道。折疊門打開後，空間極為開敞，經常應用於書房、起居室，作為彈性隔間機能。



003

圖片提供 © 尚藝設計

004

拉門、折門讓空間更具彈性

客廳、書房、餐廳和廚房等經常使用的公共區域，利用具穿透感的材質或是可彈性移動的門片、櫃體等，可有效開闊空間廣度，也能適時具有遮蔽的效果。若是有一房多用的需求，建議可做一個多機能空間，採取折門、橫拉門設計，便能適時轉換成密閉或半開放。



005

圖片提供 © 森境 & 王俊宏室內裝修設計

005

透光門引入自然風景

可作小憩或客房使用的多功能室，是家中可靈活運用的空間，考量這個空間平日較無隱私需求，加上希望能給予走出更多自然採光等考量，將實牆隔間改為隱約穿透的深色玻璃，搭配可調光的窗簾設計，讓室內行走時也可瞥見戶外的風景。

細節設計 選用鐵件與深灰色玻璃打進出簡潔俐落的拉門，搭配黑鏡門框裝飾更增亮點，也讓小房間的景致更引人注目。



006

圖片提供 © 十一日晴空間設計

006

用拉門創造空間通透感

鄰近廳區的房間設定為客房、遊戲室，隔間改為採取橫拉門形式，讓絕大多數時間都能保持開放狀態，也可藉此將光線引入餐廳，提升空間的明亮度。拉門上俐落的洗溝線條成為最實用的把手，並延續廳區一致的灰色基調，更具整體感。

細節設計 懸吊式拉門在安裝時須注意門片材質的重量，以及天花板的承重力。

007

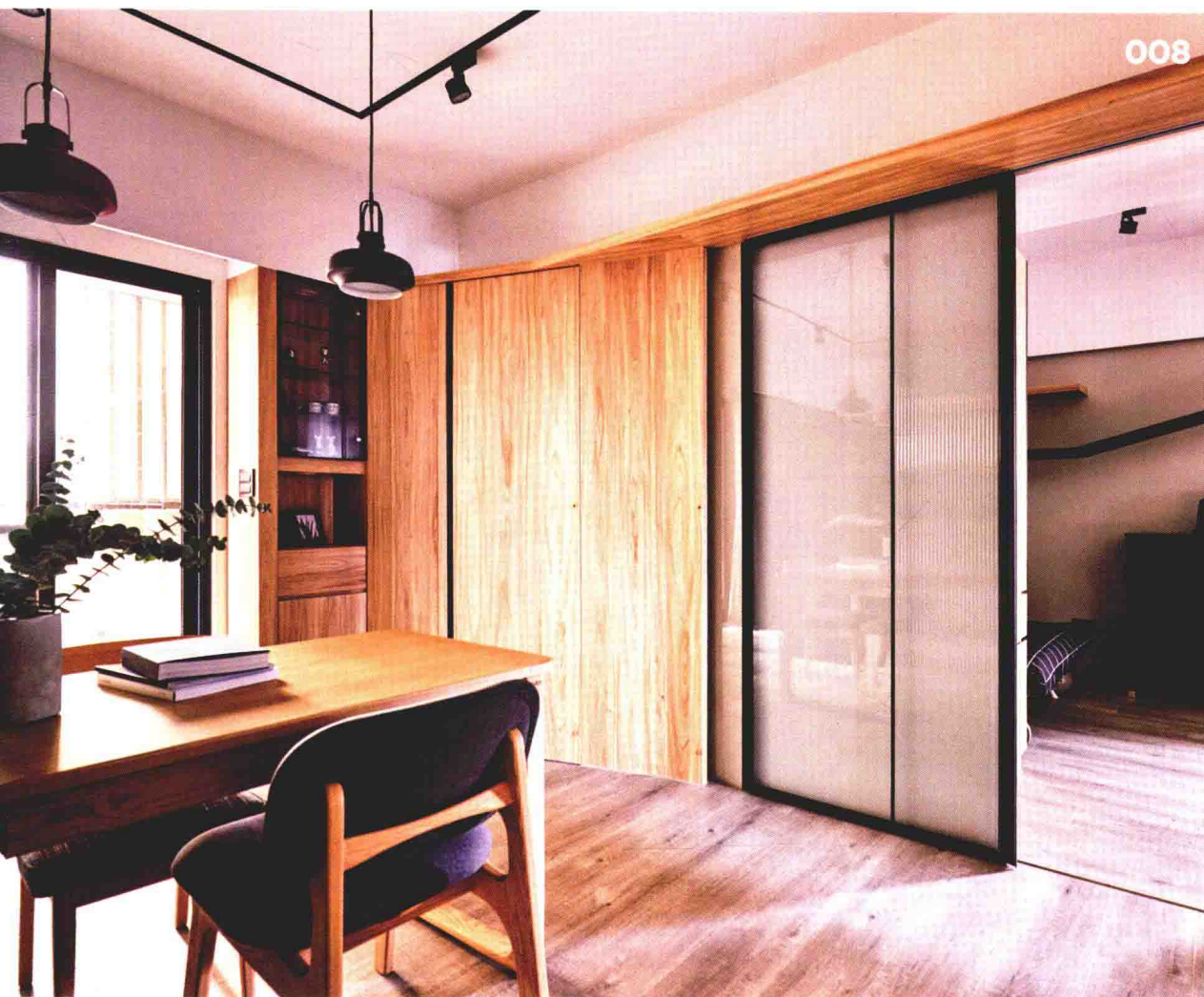
彈性格局增添餐廳使用便利

用餐長桌位於客廳與架高書房間，設計師採半穿透的彈性措施，左側為約130公分高度的電視半牆，右手邊則是能全面拉開的軌道拉門，屋主可視需求做出空間區隔調整。

細節設計 壁掛式電視半牆裝設時可後傾5、6度，搭配鐵件支撐架，達到最佳支撐效果。



圖片提供 © 奇逸設計



圖片提供 © 禾光室內裝修設計

008

玻璃拉門可當白板又能引光

緊鄰餐廳的空間設定為琴房、客房等用途，以拉門形式的隔間規劃，讓空間獲得較大的使用效益，拉門材質以鋁框橫拉門，強化清玻璃加局部的直紋玻璃，讓光線可透過前陽台進入房內，平常拉門的開啟也能讓公共區域串聯，放大空間感也增進情感連結。

細節設計 拉門運用懸吊式軌道，利用穩固的木作結構達到良好的門片支撐性，地面沒有軌道的干擾更美觀。

玻璃拉門型構透視線

客廳、餐廚之間透過玻璃拉門做出區隔，運用通透的材質設定，讓光線與視線可相互交流，促成明亮的居家氛圍；搭配仿石材美耐板鋪陳天花板與電視主牆，佐以線條架構的交織，在水平與垂直知中，展演立體的空間面貌。

細節設計 門片突破傳統表情，不採用鐵件打造門框，改以木作框結合清玻，並刻意讓線性串聯至一旁的櫃體與柱面，讓立面表情更具整合性。





圖片提供 © 昱承設計



圖片提供 © 理絲設計



圖片提供 © 十一日晴空間設計

O10

黑窗拉門吸引目光焦點

在白淨通透的美式風格居家中，考量屋主擔心的油煙問題，將可完全開放的中島式廚房外加裝黑色拉門作區隔，同時也界定餐廚區。有別於室內多以白設色，漆黑且賦予拱門造型的玻璃拉門更能增加空間層次感，變化出不同的設計畫面。

細節設計 為了避免全室都是白色調，加上電視牆採用灰色石材，特別將拉門與空調等做黑色配色，讓畫面更為出色。

O11

碳化木色隱藏雙機能

沙發背牆暗藏書房與儲藏間兩個機能區塊。右側書房入口採拉門開關，保留最大內部使用空間；左側暗藏小型儲藏室，出入頻率較低則選擇內推門片。隔間材質挑選紋理強烈的碳化鋼刷木皮，不僅具備粗獷主牆風格，同時也弱化了門片造成的視覺切割線條。

細節設計 除了強烈深淺木色，牆面也做了簡單的凹凸造型，徹底弱化門縫存在感。

O12

灰藍格子拉門讓風格更到位

三房兩廳的 21 坪住宅，格局並未做大幅調整，除了主臥入口動線的挪動之外，取消書房的實牆隔間，運用橫推拉門取代，並注入屋主對於日式鄉村風格的喜愛，鋁框拉門以格窗形式打造，加上架高 15 公分的地坪設計，兼具空間機能轉換以及客房等多元用途。

細節設計 木作格門以壓克力漆上色，延續廳區加入灰色階的靛藍色系，更具整體感，也提升空間質感。



圖片提供 © 金湛設計

013

梳理動線，寓舊於新的旋轉門片

客廳沙發後方規劃三道近乎頂天的金屬旋轉門，方正而挺拔，帶出立面表情的豐富層次性，並梳通領域之間的聯繫、引導生活中的順暢動線，同時亦讓採光、視線等可相互流通漫延，不犧牲開闊的空間感。

細節設計 金屬旋轉門片刻意以傳統的藤編手法織就內框，以剛冷現代的鐵網外框包覆日常手工藝術，默默向傳統往昔致敬。



圖片提供 © 思維空間設計



圖片提供 © 昱承設計



圖片提供 © 昱承設計

014

活動玻璃門，締造自由情境

客廳後面規劃成遊戲室，採用深色玻璃來做隔間，保留了場域之間視線的互通性，讓採光可彼此交流，凝聚敞亮氛圍，遊戲室內也搭配墊高的木質地坪，與電視牆形成呼應，在溫潤氣息中，網羅遊戲、書房與客房等多元機能。

細節設計 灰玻隔間搭配 L 字型安排的活動軌道，讓遊戲室可完全封閉或隨心展開、締造自由的使用情境，並破解餐廳旁廊道的封閉感。

015

折疊門讓空中書房更獨立

在挑高超過六米的大廳空間，設計師利用電視牆上端規劃一處可憑欄俯瞰的空中樓閣，做為屋主書房及沉思獨處的空間。為了增加獨立性與浪漫感，特別在欄杆後加設折疊玻璃門來隔絕書房外挑空區的干擾。

細節設計 折疊玻璃門讓書房與挑高的客廳間形成可分割、也可融為一體的多變格局，在視覺上也敞亮無拘。

016

鐵件拉門成就全螢幕視野

位於二樓的主臥房緊臨挑空大廳，不但可俯瞰客餐廳全景，還有六大扇景觀窗可欣賞戶外景致；為保留此優勢，在寬敞臥房的臨窗處規劃閱讀區，並將主臥浴室的出入門設置在窗邊，透過工業風的黑鐵玻璃拉門讓視線不至於被實牆所阻斷。

細節設計 考量屋主喜歡工業風，在主臥浴室的隔間門上採用黑鐵玻璃拉門設計，不僅凸顯風格，也避免視覺受阻。



圖片提供 © 禾光室內裝修設計



圖片提供 © 懷生國際設計

017+018

環保沃克板打造彈性生活情境

客廳後方作為多功能房的使用，要讓客人入住時擁有足夠的隱蔽性，又要思考平日空間的開放與光線流竄問題，因此多功能房間特別選用折門、滑門，當門片收疊時、圍塑出空間一體的共鳴。鑲嵌著屋主名字的滑門則是以有機染料著色的沃克板，加上色彩活潑鮮豔的傢具襯托，為空間增添溫度。

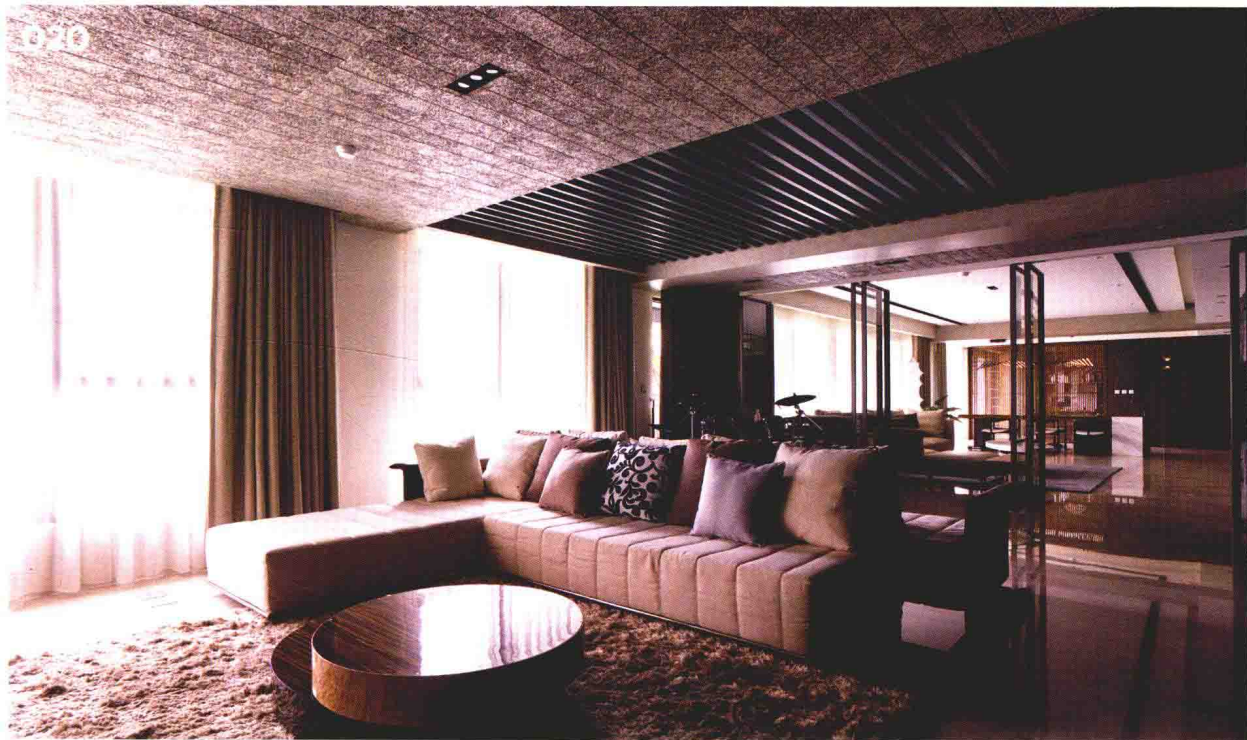
細節設計 沙發後方考量活動空間的關係，以左右推移的滑門設計，鄰近走這一側才使用折門。

019

日光漫照，自在的休憩一隅

捨棄實牆隔間，配置彈性拉門、將廳區與多功能室和諧串聯，達到放大景深與拓大空間的目的，同時架高木地板圍塑多功能室使用範疇，搭配木質的天與地營造溫樸質韻，再以暖心壁爐聚焦視覺，打造出居家中的悠閒休憩天地。

細節設計 拉門採用鐵擴張網塑造穿透感的隔間表情，並加入展示鐵櫃功能，運用冰冷的金屬呼應溫潤木作，構成強烈的冷暖對比。



圖片提供 © 奇逸設計

020

虛實隔間賦予空間多重機能

次客廳與主客廳以清玻璃門片做彈性分割，是專屬於家人親友的私密場域。特別擺放爵士鼓，搭配地面圓形光源與天花格柵，加上機能滿分的雙向沙發，規劃出一隅演奏舞台。透過玻璃門片、天花格柵、地坪光源等虛實界線，自然過渡住家機能區域。

細節設計 次客廳主要鋪貼美式吸音板，天花棧板挑空暗藏冷氣管線，兼具空間過渡機能。

021

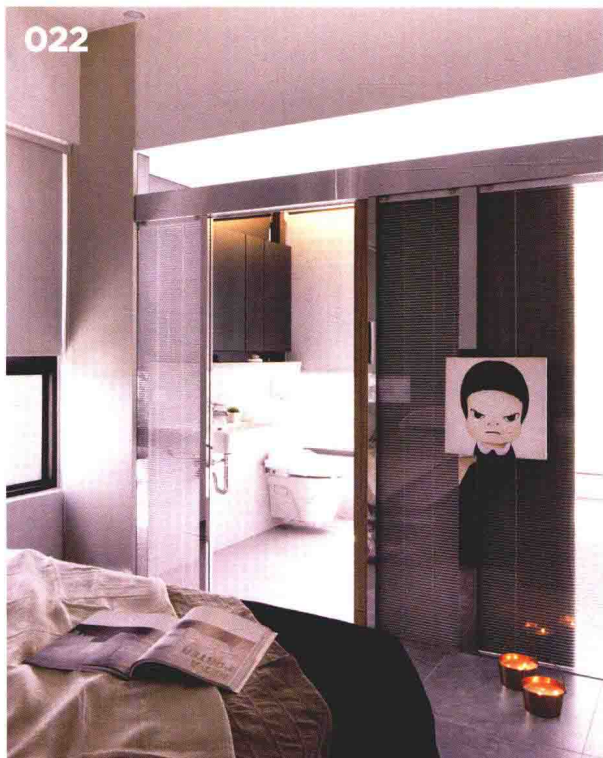
獨立書房也有開放視野

書房可提供更多元、且無可取代的生活空間，但多數時間書房卻被閒置，因此，如何保有獨立格局，卻又不浪費空間成為書房隔間設計的重要考量。此案採用茶色玻璃拉門設計為書房隔離出一方安靜天地，但視線卻仍自由，同時也讓走道增加採光與風景。

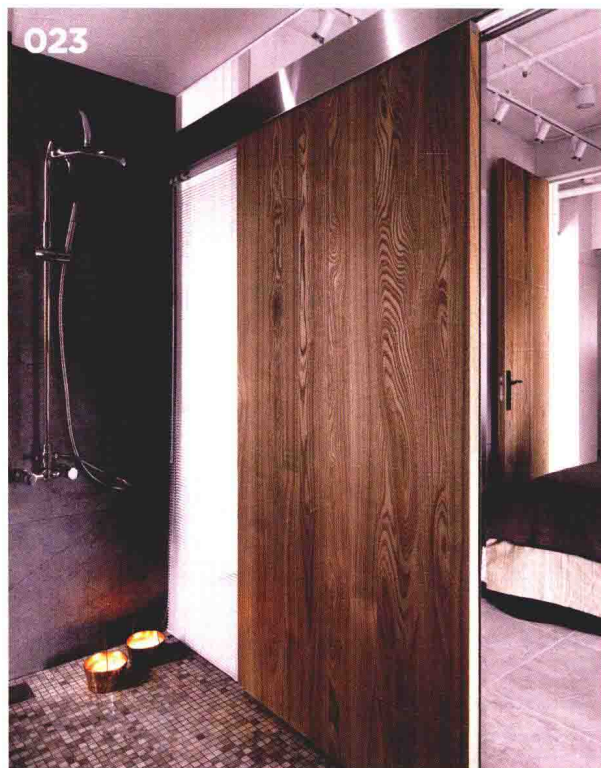
細節設計 在書房與客廳電視牆之間設計複合牆櫃，上下作收納門櫃、中段為展示層板，同時還可兼顧客廳電視牆的收納機能。



圖片提供 © 藝念集私設計



圖片提供 © 金湛設計



圖片提供 © 金湛設計

022+023

局部透空，兼具隱私與流動感

主臥呈現日式簡約風格，以素白、淺灰營造紓壓感，衛浴的門片，則採以不鏽鋼緩衝軌道、結合橡木皮門片打造而成，且刻意做出通透處理，創造不過份封閉的寫意情境，搭配潔白浴缸、馬賽克地磚與明亮採光，營造舒適氛圍。

細節設計 除木拉門外，以清玻璃搭配百葉簾，促成採光交流、並保有適度隱私，且保有天花下方的縫隙，促成空氣流通，並獲得空間感的延伸。

024+025

白膜玻璃折門提升光與空間感

這間新成屋的問題是，窗台雨遮很深、光線進不了屋內，因此在隔間規劃上，最大的考量就是讓光線能互相穿透。於是客廳後方的客房、健身房採取折門、拉門，特別是折門可完全開放，不但解決了採光，也成為客廳空間的延伸，視覺感更為開闊舒適。

細節設計 折門為鋁框材質，選用白膜玻璃搭配，圖起時間具私密性，拉門則是可以隱藏在中間木作隔屏／電視牆內。