

家居色彩设计 解剖书 软装配色设计

理想·宅 编



5大软装配色奥秘

3类软装配色灵感来源

3大主空间的软装配色解析

6类主流人群的软装配色实例

突破软装设计瓶颈，实现自我能力提升



化学工业出版社

家居色彩设计 解剖书 软装配色设计



化学工业出版社

· 北京 ·

编写人员名单(排名不分先后):

李银斌 李小丽 王 军 李子奇 于兆山 蔡志宏 刘彦萍 张志贵
刘 杰 李四磊 孙银青 肖冠军 王 勇 梁 越 安 平 马禾午
谢永亮 李 广 黄 肖 邓毅丰 孙 盼 张 娟 李 峰 余素云
周 彦 邓丽娜 杨 柳 穆佳宏 张 蕾 刘团团 陈思彤 赵莉娟
祝新云 潘振伟 王效孟 赵芳节 王 庶 王力宇 叶 萍

图书在版编目(CIP)数据

家居色彩设计解剖书.软装配色设计 / 理想·宅编. —北京:
化学工业出版社, 2018.1

ISBN 978-7-122-30948-8

I. ①家… II. ①理… III. ①住宅—室内装饰设计 IV. ①TU241

中国版本图书馆CIP数据核字(2017)第272743号

责任编辑:王 斌 邹 宁

装帧设计:王晓宇

出版发行:化学工业出版社(北京市东城区青年湖南街13号 邮政编码100011)

印 装:中煤(北京)印务有限公司

710mm×1000mm 1/16 印张11 字数200千字 2018年1月北京第1版第1次印刷

购书咨询:010-64518888(传真:010-64519686)

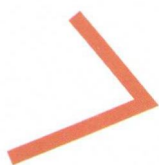
售后服务:010-64518899

网 址: <http://www.cip.com.cn>

凡购买本书,如有缺损质量问题,本社销售中心负责调换。

定 价:58.00元

版权所有 违者必究



前言

PREFACE

配色是室内软装色彩设计的关键因素，单独的色彩无所谓美丑。因此，任何色彩都没有高低贵贱之分，只有不恰当的配色，而没有不可用的色彩。家居软装配色设计取决于不同色彩之间的相互关系，同一色彩在不同的背景、不同的材质中，其色彩效果可以迥然不同，这是色彩所特有的依存性，因此如何处理好色彩的协调关系，就成为软装配色的关键问题。

本书集软装配色的基础知识，软装配色的灵感来源，不同氛围的客厅、餐厅、卧室软装配色印象，不同人群的软装配色实例等内容于一体，不仅详细解说色彩与软装的必备知识，并从无尽的色彩灵感中提炼优美的居室配色方案，使得居室环境不再晦暗无光；旨在从根本上提高读者对于家居软装的敏感度，提供给读者超级实用的宝典级素材库。

书中提出的配色理念简单易行，带领读者梳理家居软装色彩创作的切入点，正确判断和思考色彩组合、色彩灵感来源等配色概念，迅速理解色彩与软装的关系。同时图片搭配 CMYK 的配色值和精准的文字点评，帮助读者更加轻松地理解色彩。本书是设计师、设计专业学生、色彩设计爱好者的专属配色指南。

Chapter 1

第一章 软装配色的奥秘





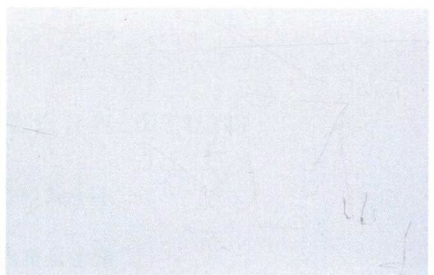
目录

CONTENTS

第一章 1 软装配色的奥秘

CHAPTER

- 从色相、明度、纯度三种属性看配色 / 002
- 表达色彩倾向的色调型配色 / 004
- 分清色彩四角色是软装成功的关键 / 008
- 形成开放与闭锁效果的色相型配色 / 012
- 从色彩数量看空间软装的氛围 / 018



第二章 2 软装配色的灵感来源

CHAPTER

- 从时装中汲取软装搭配灵感 / 022
- 从大自然中寻找软装搭配灵感 / 032
- 从世界名画中提取软装搭配灵感 / 042

第三章 3 不同氛围客厅的软装配色印象

CHAPTER

- 自然、有氧的客厅 / 054
- 现代都市气息的客厅 / 062
- 质朴、乡村的客厅 / 068
- 优雅、复古的客厅 / 074
- 大气、古韵的客厅 / 080

第四章 4 不同氛围餐厅的软装配色印象

CHAPTER

古香古色的餐厅 / 090

田园氛围的餐厅 / 096

简约、现代的餐厅 / 104

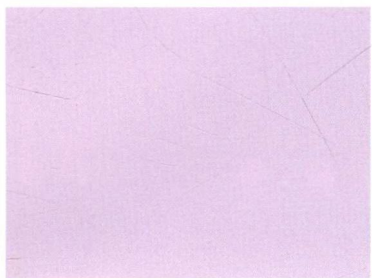
高雅情调的餐厅 / 110

第五章 5 不同氛围卧室的软装配色印象

CHAPTER

沉稳韵味的卧室 / 118

清新自然的卧室 / 124



第六章 6 量身设计的软装配色实例

CHAPTER

厚重、坚实的单身男性软装配色 / 134

清新、柔和的单身女性软装配色 / 140

甜蜜、浪漫的新婚房软装配色 / 146

天真、梦幻的女孩房软装配色 / 152

活力、动感的男孩房软装配色 / 158

宁静、温和的老人房软装配色 / 164



从色彩的三元素开始，
逐步的带你认识色彩的种类、明度、纯度、冷暖，
了解色彩的搭配技巧，
从而更加快速、深入地掌握家居软装配色的关键。

从色相、明度、纯度 三种属性看配色

色相、明度及纯度为色彩的三种属性。进行软装配色时，遵循色彩的基本原理、使配色效果符合规律才能够打动人心，而调整色彩的任何一种属性，整体配色效果都会发生改变。

① 色相

色相指色彩所呈现出的相貌，是一种色彩区别于其他色彩最准确的标准，除了黑、白、灰三色，任何色彩都有色相。色相可以通过色相环来直观表现，常见的色相环分为12色和24色两种。即便是同一类颜色，也能分为几种色相，如黄颜色可以分为中黄、土黄、柠檬黄等，灰颜色则可以分为红灰、蓝灰、紫灰等。



12色相环

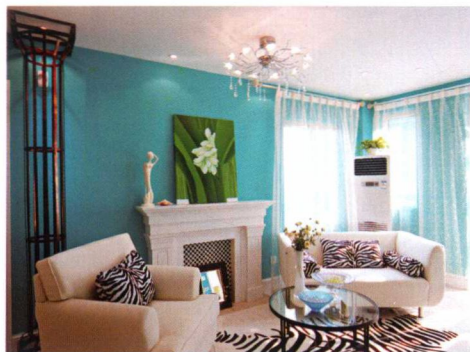


24色相环



□ CMYK
0 0 0 0
■ CMYK
92 68 15 0

以三原色中的蓝色为主的空间。



□ CMYK
0 0 0 0
■ CMYK
53 18 24 0

以蓝绿色的复色为主的客厅空间。

② 明度

明度指色彩的明亮程度，明度越高的色彩越明亮，反之则越暗淡。白色是明度最高的色彩，黑色是明度最低的色彩。三原色中，明度最高的是黄色，蓝色明度最低。同一色相的色彩，添加白色越多明度越高，添加黑色越多明度越低。



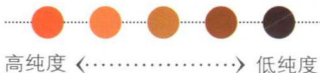
配色明度差异大，给人活力四射的视觉感受。



配色明度差异小，给人平和安静的感受。

③ 纯度

纯度指色彩的鲜艳程度，也叫饱和度、彩度或鲜度。纯色的纯度最高，无彩色纯度最低，高纯度的色彩无论加入白色，还是黑色纯度都会降低。



纯度高的色彩组合艳丽感十足，配色层次丰富。



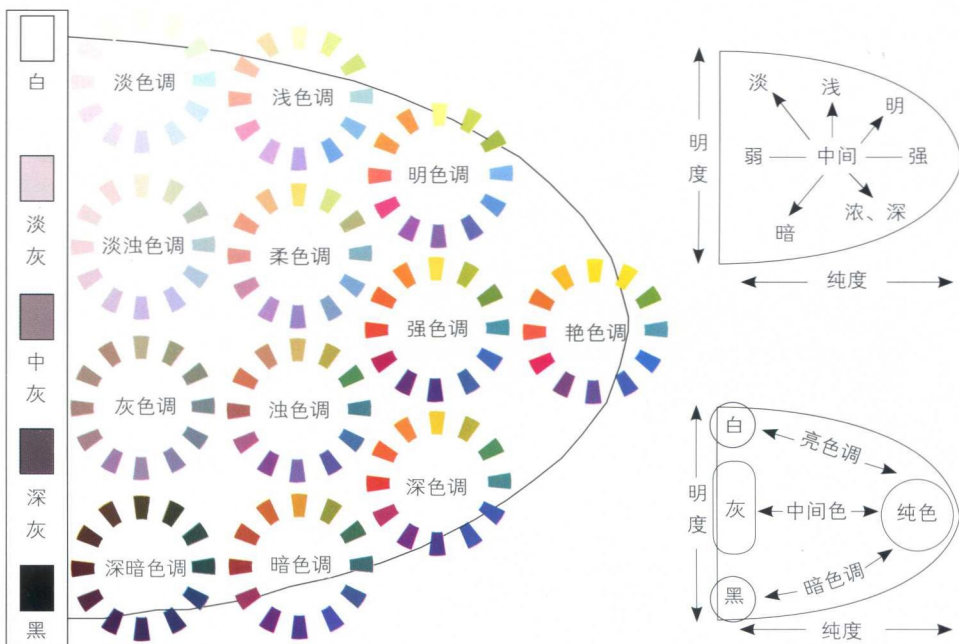
低纯度配色，给人感觉比较温馨、稳定。

表达色彩倾向的 色调型配色

色调是色彩外观的基本倾向，指色彩的浓淡、强弱程度，在明度、纯度、色相这三个要素中，某种因素起主导作用，就称之为某种色调。

软装中的色调

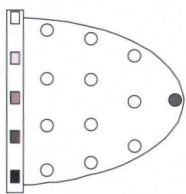
在软装配色中，色调可理解为色彩的浓淡程度，是由色彩的纯度和明度值交叉构成的，同样也影响整体氛围。即使是同一种色相，只要色调不同给人的感觉也是有区别的；反之，即使是不同的色相，只要色调接近，也具有统一感。色彩学专家将所有的色调进行了更加系统化、区域化的整理，让人们可以更直观地了解色调的微妙变化，这就是 PCCS 色调图。



PCCS 色调图

① 艳色调

不掺杂任何白色、黑色或灰色的最纯粹的色调，因为没有混入其他颜色。因为非常具有刺激感，在家居软装中大面积使用要注意搭配。



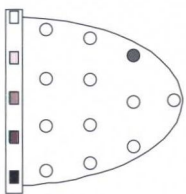
艳色调



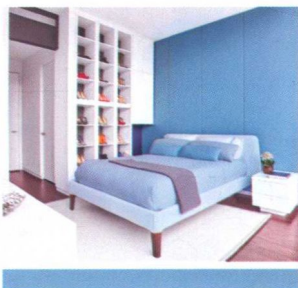
鲜明、活力、热情、健康、艳丽、开放、醒目。

② 明色调

纯色调中加入少量白色形成的色调就是明色调，与前者相比减少了热烈的感觉，给人非常整洁、干净的感觉，是一种非常大众的软装色调。



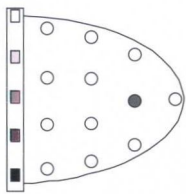
明色调



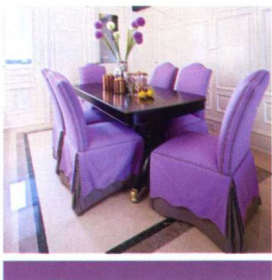
大众、天真、单纯、快乐、舒适、纯净。

③ 强色调

在纯色中加入一点黑色调所形成的色调即为强色调，是由健康的纯色和厚实的黑色组合而成的，表现出很强的力量感和豪华感，但比纯色多了一丝内敛感。整洁、干净的感觉，是一种非常大众的软装色调。



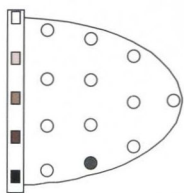
强色调



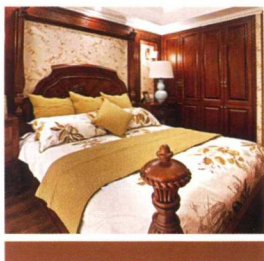
热情、强力、动感、年轻、开朗、乐观、活泼。

④ 暗色调

纯色加入多一些的黑色就会形成暗色调，它是健康的纯色与具有力量感的黑色结合形成的，所以具有威严、厚重的效果，特别是暖色系，具有浓郁的传统韵味。



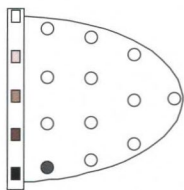
暗色调



坚实、复古、传统、结实、安稳、古老。

⑤ 深暗色调

纯色与很多的黑色调和后就会形成深暗色调，此类色调是除了黑色外，明度最低的类型。具有黑色的一些特点，强有力而严肃。



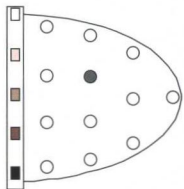
深暗色调



厚重、沉稳、庄严、有力、亲切、信赖、高级。

⑥ 柔色调

在纯色中调和入少量高明度的灰色，形成的色调即为柔色调。此种色调具有都市感，能够表现出优美而素净的感觉。很适合表现高品位、有内涵的家居氛围。



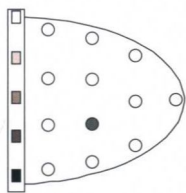
柔色调



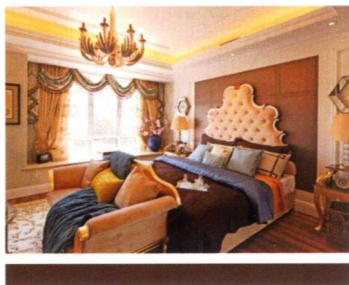
雅致、温和、朦胧、温柔、和蔼、舒畅。

⑦ 浊色调

纯色混入中明度的灰色，形成的色调就是浊色调。将纯色的活泼与中灰色的稳健融合，能够表现出兼具两者的特点，使空间具有素净的活力感，很适合表现自然、轻松的氛围。



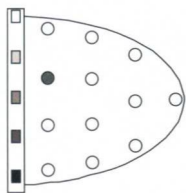
浊色调



浑浊、成熟、稳重、高档、高雅、品质。

⑧ 淡浊色调

在纯色中加入大量的高明度灰色，形成的色调即为淡浊色调。此种色调的感觉与淡色调接近，但比起淡色调的纯净感来说，由于加入了一点灰色，显得更优雅、高级一些。



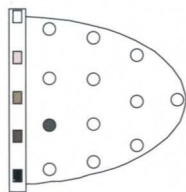
淡浊色调



高雅、内涵、雅致、素净、女性、高级。

⑨ 灰色调

用纯色和大量的深灰色混合，就能够得到灰色调，兼具暗色调的厚重感和浊色调的素净感，非常稳重。能够塑造出朴素的、具有品质感的氛围。



灰色调



朴素、优雅、安静、稳重、古朴、成熟。

分清色彩四角色是软装成功的关键

家居空间中的色彩，既体现在墙、地、顶，也体现在门窗、家具之上，同时窗帘、饰品等软装的色彩也不容忽视。事实上，这些色彩具有不同角色，在家居配色中，了解了色彩的角色，合理区分，是成功配色的基础之一。

① 背景色

背景色顾名思义，就是空间中充当背景的颜色，不限于一种颜色，一般均为大面积的颜色，如天花、地板、墙面等。即使是同一组家具，搭配不同的背景色，呈现出的视觉效果也是不同的，在家居空间中，背景色通常会采用比较柔和的淡雅色调，给人舒适感，若追求活跃感或者华丽感，则使用浓郁的背景色。可以说，背景色是起到支配空间整体感觉的色彩。

柔和



□ CMYK
0 0 0 0

■ CMYK
59 39 41 0

■ CMYK
27 31 93 0

■ CMYK
25 96 100 0

以带有造型感的白色为背景，显得柔和、舒适，给人和谐的感觉。

浓郁



■ CMYK
61 52 52 1

■ CMYK
32 73 100 0

大面积的蓝灰色柜体作为背景色，显得浓郁、刚毅，同时具有收缩性。

同一组物体不同背景色的区别



淡雅的背景色给人柔和、舒适的感觉



艳丽的纯色背景给人热烈的印象



深暗的背景色给人华丽、浓郁的感觉

② 主角色

主角色通常是空间中的大型家具、陈设，例如沙发、餐桌椅、床等。它们是空间中的主要部分、视觉的中心，其色彩可引导整个空间的走向。决定空间整体氛围后，主角色可以在划定的范围内选择自己喜欢的色彩，其并不限定于一种，但不建议超过三种颜色。主角色的选择可以根据情况分成两种：若想获得活跃、鲜明的软装效果，选择与背景色或配角色成对比的色彩；若想获得平和、协调的效果，则选择与背景色或配角色类似，或同色相不同明度或纯度的色彩。

平和



■ CMYK
42 55 44 0

■ CMYK
0 0 0 100

□ CMYK
0 0 0 0

作为背景色的墙面与床同属于粉紫色系，给人稳重、协调的效果。

活跃



■ CMYK
18 77 18 0

■ CMYK
87 44 100 6

主角色为暖色系餐桌椅，因与绿色的墙面背景呈现对比，使人感觉鲜明、生动。

③ 配角色

配角色与主角色，是空间的“基本色”。配角色主要起到烘托及凸显主角色的作用，它们通常是地位次于主角色的陈设，例如沙发组中的脚踏或单人沙发、角几、卧室中的床头柜等。配角色的搭配能够使空间产生动感、给人活跃的视觉印象。配角色通常与主角色存在一些差异，以凸显主角色。配角色与主角色呈现对比，则显得主角色更为鲜明、突出，若与主角色相近，则会显得稳定。

鲜明



- CMYK
13 10 64 0
- CMYK
84 49 99 13
- CMYK
0 0 0 0

黄色的主沙发与绿色的边几属于对比色，装饰效果活泼、靓丽。

稳定



- CMYK
49 72 99 13
- CMYK
22 30 49 0
- CMYK
0 0 0 0

床头柜与床属于同一色相的搭配，效果协调、稳定。