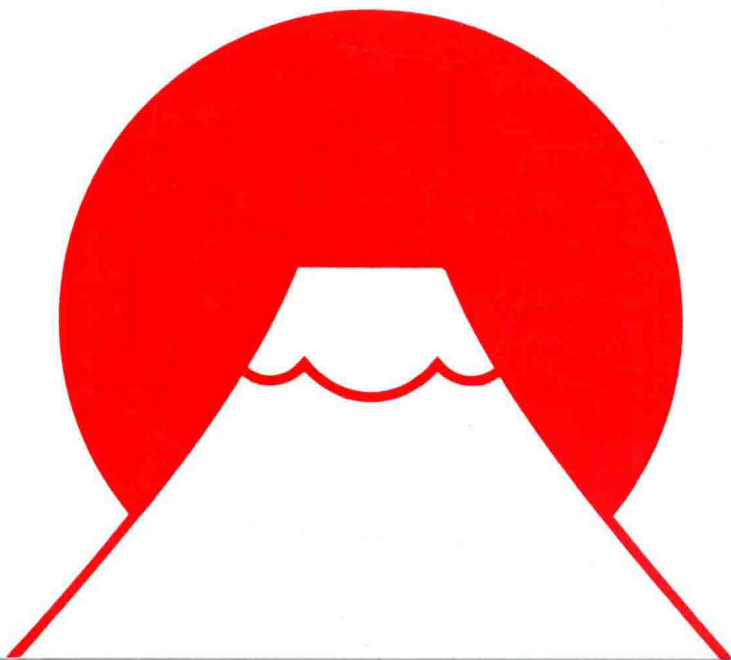


极简之道

日本平面设计美学

SendPoints 善本 —— 编著



日本グラフィックデザインの美学

JAPANESE
DESIGN

极简之道

日本平面设计美学

SendPoints 善本 —— 编著

图书在版编目 (CIP) 数据

极简之道：日本平面设计美学 / SendPoints善本编
著. — 上海：文汇出版社，2020.1
ISBN 978-7-5496-3029-5

I. ①极… II. ①S… III. ①平面设计 - 艺术美学 -
研究 - 日本 IV. ①J506

中国版本图书馆CIP数据核字(2019)第228168号

极简之道：日本平面设计美学

作 者 / SendPoints善本编著

责任编辑 / 戴 铮

特邀编辑 / 赵 菁 王晓琪

封面装帧 / Gabryl Duke workshop

出版发行 / **文汇**出版社

上海市威海路 755 号

(邮政编码 200041)

经 销 / 全国新华书店

印刷装订 / 北京中科印刷有限公司

版 次 / 2020 年 1 月第 1 版

印 次 / 2020 年 1 月第 1 次印刷

开 本 / 710mm × 1000mm 1/16

字 数 / 80 千字

印 张 / 16

ISBN 978-7-5496-3029-5

定 价 / 88.00 元

侵权必究

装订质量问题，请致电010-87681002（免费更换，邮寄到付）

能够获得世界公民摒弃民族隔阂并坦率认同的，才称得上优秀的设计艺术。

——日本现代设计之父 龟仓雄策

日本的 平面设计



广村正彰
Masaaki Hiromura
| 设计总监
| Hiromura Design Office

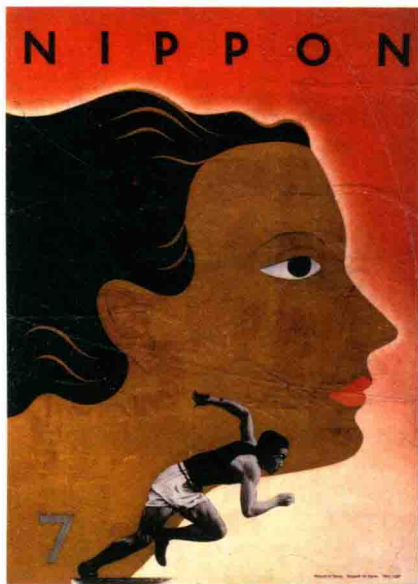
广村正彰生于1954年日本爱知县，1977年入职田中一光工作室，1988年创建了自己的工作室Hiromura Design Office。曾获奖项包括：JAGDA新人奖、第9届纽约ADC国际年度展览银奖、CS设计奖装饰类金奖、SDA钻石奖、第15届CS设计奖标志类金奖、2008年KU/KAN奖和Mainichi设计奖、第44届SDA大奖、2010年JCD大奖和Good Design Award金奖，2012年至2014年均荣获SDA大奖。

始于制造的日本设计

日本传统文化中对于纵横线条和简单几何图形的喜爱，是日本“二战”后的平面设计师对欧洲构成主义有浓厚兴趣的原因。

现在，日本的平面设计正试图从长期的经济低迷造成的低谷中走出来。稍微将话题追溯至1950年代，结合第二次世界大战后经济复兴，日本的平面设计开始了较大的动作。告别此前那种一边做着绘画等副业一边进行设计的时代，以龟仓雄策和早川良雄等当时代表日本的设计师为首，成立了平面设计团体“日本宣传美术会”（简称“日宣美”）。

“日宣美”每年公开招募设计作品，并进行展览。自“日宣美展”开始，日本各地的专业人士和业余爱好者开始以新时代职业“设计师”为目标，竞相展示自己的作品。田中一光、永井一正、横尾忠则等日后支撑日本当代平面设计的的设计师均是从这个“日宣美”中诞生的。1954年，继承了包豪斯设计思想的桑泽洋子于东京成立“桑泽设计研究所”，开始在日本推广欧洲现代设计教育体系。



创建于1933年的“日本工房”，几十年间曾发行36册的《NIPPON》杂志，其前卫的平面设计内容和精致的印刷效果在海内外皆受瞩目

当时，日本所学习的设计主要为欧美风格。例如德国包豪斯、俄罗斯构成主义等。

虽然后来与美国的商业设计进行了融合，但也不可忽略在第二次世界大战期间产生的日本现代设计。那就是龟仓雄策、河野鹰思、名取洋之助、土门拳等人参加的“日本工房”。“日本工房”在全球发行彰显日本新设计风格的杂志《NIPPON》，其由优质的照片以及大胆的布局所构成，直接影响了日后日本平面设计的发展方向——简单又不失丰富性的明快设计。与传统精神相通的设计思想犹如地下水脉一样传承至现代。

如果进一步追溯日本的设计，可以联系到从江户时代初期起就一脉相承的“琳派”。本阿弥光悦和俵屋宗达等人联合创造出众多优秀的工艺品，之后的尾形光琳、酒井抱一等人紧接其后。虽说是工艺品，但却极具设计性。这些人可以说在当时就已经承担着现代所谓的艺术总监的职责。



《燕子花图》，作者：尾形光琳（Korin Ogata）

“简洁而不简单”是日本设计的特点。兼收并蓄多种知识、吸收各种力量以促进自身的表现是重要的手段。

日本作为一个海岛型国家，80%的国土为山林所覆盖，为应对长期内战和饥饿而孕育的手艺和智慧被创作者所继承，进而与设计理念相结合，一直延续到今时今日。

现代日本平面设计

1960年，世界设计大会于日本东京举行，这使得日本的设计意识成为确确实实的存在。

之后日本作为主办方又分别于1964年主持举办了东京奥运会，于1970年主持举办了大阪世博会。

1990年，日本的平面设计迎来巅峰。

第二次世界大战结束后，日本在一片废墟中重新开始建设，并在1960年代实现经济的高速发展，一直持续到1980年代初期。在这期间，日本平面设计依托经济的强劲获得了极大的发展，加上印刷技术的不断进步和应用，在设计的表现手法上也有多样化的呈现（在日本，这种百花齐放的现象被称为“加拉帕戈斯”现象），其中更是以斋藤诚、户田正寿、井上嗣也等的海报设计为代表，极力避免繁复的说明性文字和多余的重复，展现了极具冲击性的视觉效果。

日本作为一个民族相对单一的国家，在语言、文化上都有着高度的统一性。在这种环境之下，长期以来日本都透出互相理解的国民性，甚至诞生出众多诸如“不说为妙”“眉目传情”等词语。毋庸深入说明也可明白，日本的民族性格即意味着——

更为观念性的表现是可能的，这也是日式极简设计特点的文化基础之一。

在进入90年代之后，日本的经济进入了大萧条时期，但在这之后因为成熟的市场环境和意识，平面设计也一直在艰难中不断发展壮大，并越来越被国际社会所认可。

2003年，世界平面设计大会于名古屋举行，整个会议主要是以原研哉、佐藤卓、福岛治和广村正彰等人为中心来组织推进，并确定这一届会议主题为“信息的美——VISUALOG”。

这个主题的确是为了表达平面设计不应只是作为单纯的表面设计，而是通过呈现信息的“本质”，从而让人可以体会事物的本性部分这一点。日本的平面设计现正处于蓄势待发的状态，长期艰苦而又迷茫的道路绝非是无用的，那是为面向新时代绽放所做的准备。并非1990年“加拉帕戈斯式”设计，而是始终从温和而轻柔的表现当中诞生出形象清晰的新型平面设计。从欧洲传来的现代设计思维方式在日本已经产生了变化，融入了日本的传统文化精神，从而呈现出强烈的日式平面设计风格。日本的设计师终于可以自信地说，他们的设计风格起源于日本。

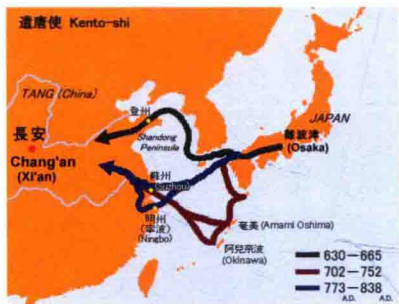
日本的平面设计当中，简约、平面的构成居多，立体感少，具有纯净感和新鲜感。在本书众多的平面设计作品之中，你是否也感受到了那种共通的审美意识呢？

日本平面设计美学



太刀川 瑛弼
Eisuke Tachikawa
| 设计总监
| NOSIGNER

作为一个设计战略师，太刀川瑛弼在学生时期便创建了NOSIGNER，并且不断从多种学科中汲取知识和方法应用到设计中去。如今他带领着NOSIGNER，致力于通过设计活动不断地推动社会的创新。他设计的作品涵盖科技、教育、当地产业等，并且荣获世界性的设计奖项，包括DFA设计奖、iF设计奖、Pentawards铂金奖、SDA大奖等。在2014年，他更是被日本政府任命为“酷日本运动”推广委员会的概念总监。除了设计师的身份，他还是热心的教育者。通过以“设计的语法”为主题的工作坊，他启发学生的设计天赋，给予学生建议，鼓励他们创新。目前他在庆应大学的系统设计与管理研究院和法政大学任教。另外，他还被庆应大学科学与技术学院授予博士学位。



从日本派出的遣唐使在不同时期的航路

现代日本的平面设计，于1960年代受到欧洲活版印刷的影响，在这半个世纪中渐渐发展了起来。当下日本的平面设计，在受到欧美影响的同时，拥有世界上独一无二的、具有自身风格和柔和感的独立审美意识。而这种特别之处是从何而来的呢？这种独特的平面审美意识，发端于“设计”这个词诞生之前的文化。为了描述其根源，下面稍微提及一下日本的艺术和文化史。

日本是和中国相邻的岛国，自公元前2世纪起就受到大陆文化的影响而发展。而中国和日本之间隔着海，我认为这个“海”才是确立日本审美意识的决定性因素。

曾经，人们为了渡海而花费大量的时间与金钱。以1200年前的遣唐使节为代表，发出船只非常困难的，无论是从日本派送物品，还是从中国接受物品，都是国家的一大事件。鉴于此，从中国送往日本的物品都是经过严格挑选的。中国送往奈良正仓院的宝物都如此精良，充分表明了，出于高运费的考虑，国家之间交往的赠品都经过严格的挑选，因此途经丝绸之路而传到中国的物品和中国制造的物品当中，只有最好的东西才可能传到日本。



遣唐使

也就是说，“海”作为提高文化传播质量的过滤器发挥着重要作用，日本如此幸运，即使数量很少，终究学习到了古代中国最好的艺术。看着这些美丽之物，日本憧憬着遥远的中国，学习王羲之书法，将中国佛教和日本古代的自然信仰与神道互相融合，再进行重新解释进而发展文化。

尔后，日本独有的平面审美意识萌芽于大约400年前的大航海时代。

在此之前一直在学习中国表现手法的日本艺术，相对于世界各国的背景下，开始追求有日本特色的独立表现形式，从原来的像中国水墨画的层次表现，转变为以琳派和大和绘（日本的绘画）为代表的没有立体感的平坦式表现手法。在同一时期，日本还深受佛教思想的影响，在茶道、花道、战国武将的饰品等的呈现上都追求简朴时，高度抽象性的表现手法发展了起来。在当时，日本从草书中延伸出平假名，并开始使用汉字、片假名和平假名这三种字体。现在我们印象中的“美丽日本”，基本上都是发端于那个时期。而到了大约300年前的江户时代，由于闭关锁国，海外传递进来的信息受到限制，因此大和绘式的平面审美意识得到极大的普及，这样一来，浮世绘和碎花等的表现手法最终在日本的平面审美中确立了其决定性地位。

如果细看拥有这种平面审美意识的现代日本平面设计，仍可从中发现与日本美术共通的平面性。以少层次、构成明确、高度抽象性、简洁的表现为好。

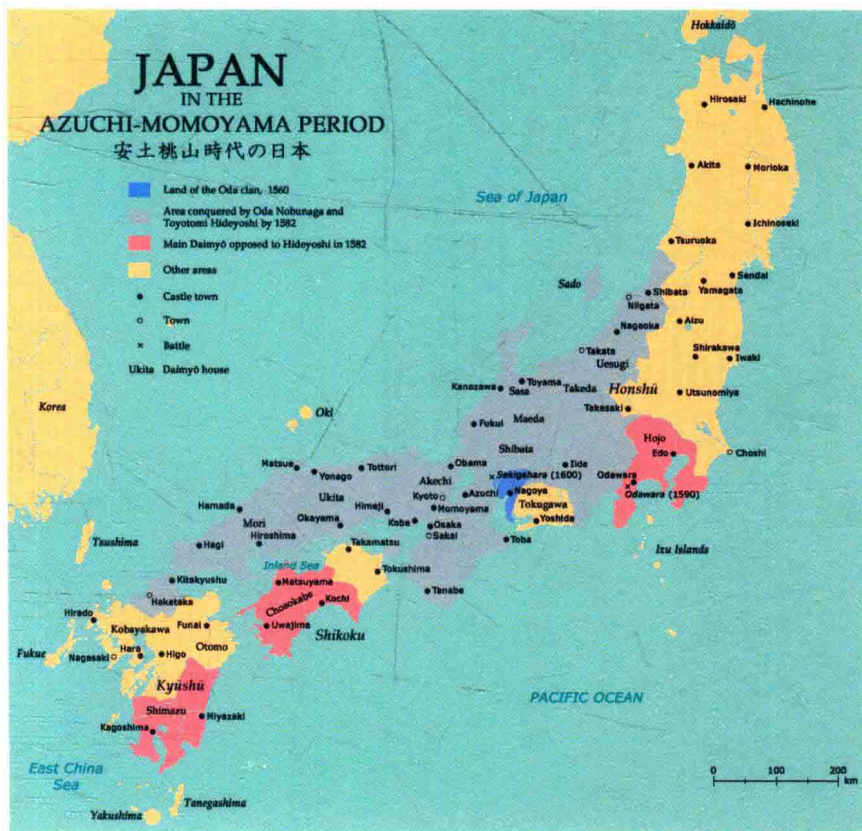
另外，日本为了调和复杂地混合在一起的字体而诞生了众多独立的字体，尤为独特的一点是，日本的设计会使用字体来表达感情。

如果简单地下个定义，可以说日本的平面设计是在“简洁的直率”“平面的构成美”“抽象的造型”和“感情化的字体”之下发展起来的。这种日本平面美的特点，存活在日本平面设计当中。在今后亚洲设计和日本设计深入结合时，这种审美意识到底拥有怎样的扩展性呢？如果您能在本书当中感受到其中的一鳞半爪，我将感到非常荣幸。



南蛮贸易时代，日本画家笔下的葡萄牙人

桃山时代的日本，正是百花齐放，即将迎来日本文化的文艺复兴。



安土桃山时代的日本大名（日本封建社会占有大量封地的大领主）分布图。作者：Zakuragi

桃山时代：

在1573年9月至1603年3月，为日本丰臣秀吉所统治时期。桃山时代上承战国时代，下启江户时代，是日本中世纪向近代的转型期。因丰臣秀吉居住于伏见城，而伏见城附近山上广植桃树，故由秀吉统治的时代亦被称作为“桃山时代”。

Contents

前言 ————— 001 ~ 008

日本的平面设计

日本平面设计美学

战后四十年 ————— 009 ~ 028

龟仓雄策

早川良雄

增田正

永井一正

田中一光

五十岚威畅

福田繁雄

横尾忠则

佐藤晃一

杉浦康平

浅叶克己

巅峰十年 ————— 029 ~ 034

斋藤诚

葛西熏

户田正寿

松永真

原研哉

日式美学基础 ————— 035 ~ 054

侘寂Wabi-Sabi

绘画（日本传统绘画 现代漫画）

21世纪案例 ————— 055 ~ 244

产品包装

品牌形象

海报 & 书封

商标设计

设计师索引 ————— 245 ~ 248

Contents

前言 ————— 001 ~ 008

日本的平面设计

日本平面设计美学

战后四十年 ————— 009 ~ 028

龟仓雄策

早川良雄

增田正

永井一正

田中一光

五十岚威畅

福田繁雄

横尾忠则

佐藤晃一

杉浦康平

浅叶克己

巅峰十年 ————— 029 ~ 034

斋藤诚

葛西熏

户田正寿

松永真

原研哉

日式美学基础 ————— 035 ~ 054

侘寂Wabi-Sabi

绘画（日本传统绘画 现代漫画）

21世纪案例 ————— 055 ~ 244

产品包装

品牌形象

海报 & 书封

商标设计

设计师索引 ————— 245 ~ 248

能够获得世界公民摒弃民族隔阂并坦率认同的，才称得上优秀的设计艺术。

——日本现代设计之父 龟仓雄策