



彭军 高颖 张品 李兆智 编著

欧洲景观艺术



天津大学出版社
TIANJIN UNIVERSITY PRESS

欧洲景观艺术

彭军 高颖 张品 李兆智 编著

天津大学出版社
TIANJIN UNIVERSITY PRESS

图书在版编目 (CIP) 数据

欧洲景观艺术 / 彭军等编著. —天津: 天津大学出版社, 2015.8
ISBN 978-7-5618-5406-8

I. ①欧… II. ①彭… III. ①城市景观-研究-欧洲 IV. ①TU-856

中国版本图书馆CIP数据核字 (2015) 第209449号

出版发行: 天津大学出版社

地址: 天津市卫津路92号天津大学内

电话: 发行部 022-27403647 编辑部 022-27406416

网址: publish.tju.edu.cn

印刷: 北京信彩瑞禾印刷厂

经销: 全国各地新华书店

开本: 210mm×285mm

印张: 12

字数: 397千字

版次: 2015年9月第1版

印次: 2015年9月第1次

定价: 68.00元

如有印装质量问题, 请与本社发行部门联系调换

此为试读, 需要完整PDF请访问: www.ertongbook.com

前言

从世界范围看，几乎所有的发达国家都非常重视城市景观艺术建设，因为它们关乎一个城市乃至国家的形象与品位，是现代城市文化的载体，是时代经济、技术与文化的外在反映，并能提高民众的生活品质、提升城市的精神内涵。欧洲的城市景观艺术通过其自身的特征，在默默体现其公共性的同时，也感动着穿行而过的人们。

本书共分为两章，第一章从水景观、景观建筑小品、景观铺装及附属设施、植物造景、涂鸦艺术、夜景照明等六个方面讲述欧洲城市公共景观设计。第二章为建筑细部及装饰艺术，包括柱式、门窗、阳台、建筑雕饰、屋顶、壁龛、护栏、台阶等内容。

本书是作者多年来从事环境艺术设计专业相关课程的教学、科研工作的调研辑录，也是对欧洲城市景观亲身考察的真实感受，综合了多年的教材积淀和最前沿的一手素材。本书在写作深度、广度等方面都充分尊重环境设计专业独有的特征，是适用于环境艺术设计专业相关课程的专业教材；是适用于建筑设计、城市规划设计、城市景观设计等相关专业的辅助教材；也是适合建筑、园林景观、城市规划等相关专业设计师的参考资料。此外，本书还是天津市社科类市级科研课题《用设计诠释生活——欧洲城市景观当代特征研究》的重要组成部分，是天津美术学院“十二五”规划资助教材项目之一，是天津市市级精品课程“景观艺术设计”的完善与延展。

作者通过对欧洲主要国家城市的实地考察深切地体会到，欧洲城市景观在整体规划的科学性、设施配套的完整性、设计形式的创新性以及与实用、美观、趣味的完美结合，尤其是对人性的关怀等诸多方面都值得我们深入研究。希望通过学习与借鉴欧洲城市优秀的公共艺术作品，使我们能够从中得到有益的启示。本书所采用的图片素材是从作者现场拍摄的近7万张照片中精选而得，资料翔实、完整。由于作者专业知识和水平有限，加之编写时间仓促，书中难免有所错漏，诚邀广大读者提出宝贵建议，在此先表示诚挚的谢意。

天津美术学院建筑与环境艺术学院院长 彭军

2015年6月

目录

概述 欧洲景观艺术	001
第一章 公共景观艺术	006
第一节 水景观	007
一、喷泉	007
二、跌水	019
三、水池	024
四、依水景观	028
第二节 景观建筑小品	039
一、亭	039
二、廊架、花架、柱廊	050
三、景观塔	058
四、景墙	063
第三节 景观铺装及附属设施	067
第四节 植物造景	078
第五节 涂鸦艺术	094
第六节 夜景照明	099
第二章 建筑细部及装饰艺术	106
第一节 柱式	107
一、柱式定位	107
二、柱式案例	108
第二节 建筑门、窗	121
一、门	121
二、窗	145
第三节 阳台	150
第四节 建筑雕饰	163
第五节 其他	177
一、屋顶	177
二、壁龛	182
三、护栏	186
四、台阶	187

概述 欧洲景观艺术

欧洲是人类文明的主要发祥地之一，先后孕育了古希腊、古罗马、拜占庭、哥特、文艺复兴、巴洛克、洛可可、新古典主义等建筑风格。行走在欧洲大陆，通过这些“石头书籍”，仿佛在阅读一部伟大的建筑史，同时也是一部华丽的人类艺术史（见图1）。同样是这片土地，也成为现代艺术设计的摇篮，工艺美术运动、新艺术运动、构成主义、功能主义、有机建筑、未来派建筑、粗野主义、象征主义、典雅主义、现代主义、后现代主义、解构主义等竞相登场，异彩纷呈（见图2）。



图1 法国凡尔赛宫花园

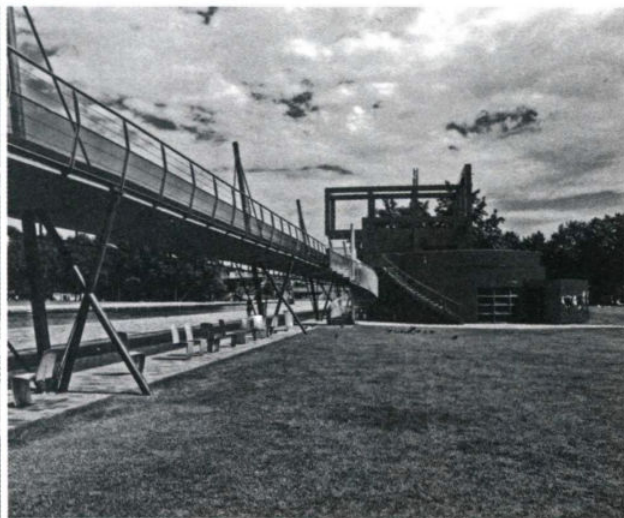


图2 法国巴黎拉维莱特公园



图3 法国凡尔赛宫花园

欧洲景观艺术历史悠久，起源于3000多年前的古希腊、古罗马，历经意大利台地园，法国勒·诺特式园林，英国自然风景园，各时期风格迥异而又一脉相承，均达到极高的艺术造诣，无不成为人们向往的“胜地”（见图3、图4）。

近代工业革命在欧洲率先爆发，使欧洲在世界建造技术、设计理念等诸多领域占据领先地位。深厚的传统园林文化底蕴结合现代工业文明的成果，牵着技术的手，走着艺术的路，孕育了欧洲现代城市景观设计的繁荣发展（见图5、图6）。

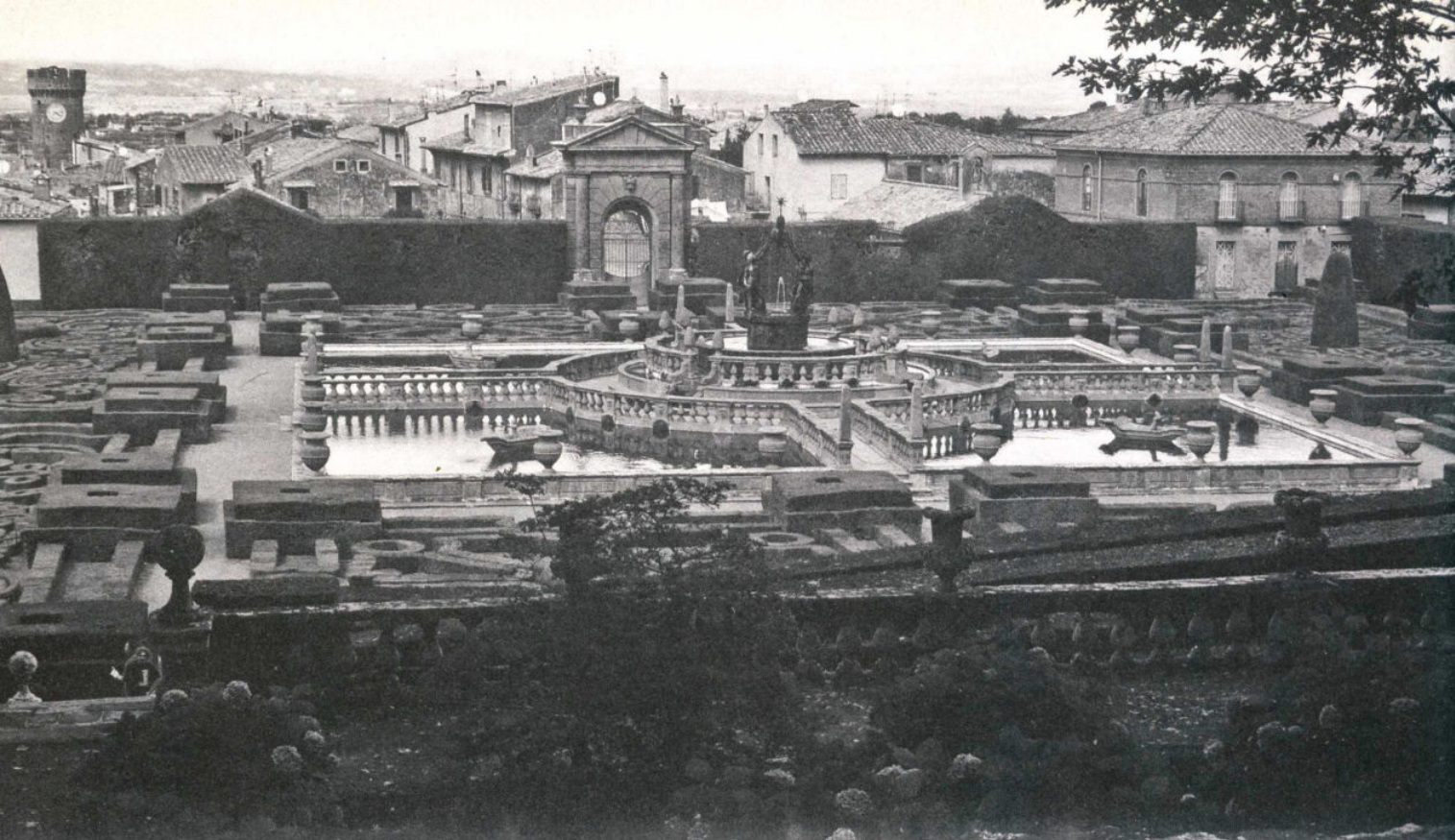


图4 意大利罗马兰特庄园

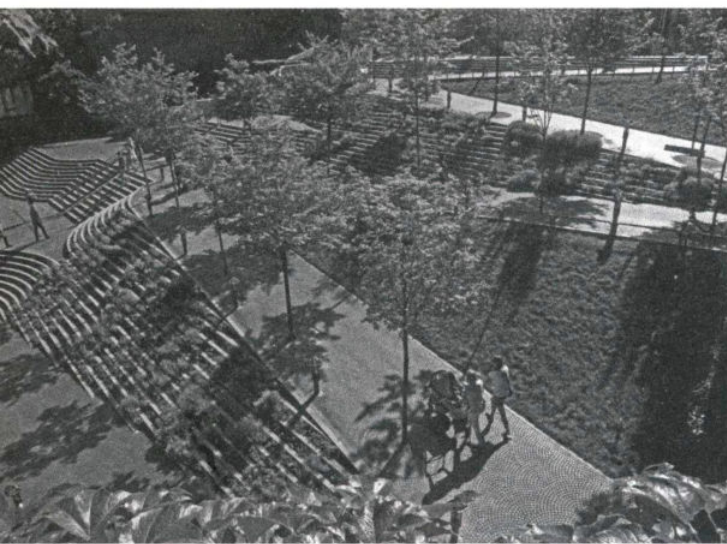


图5 德国科隆现代城市景观

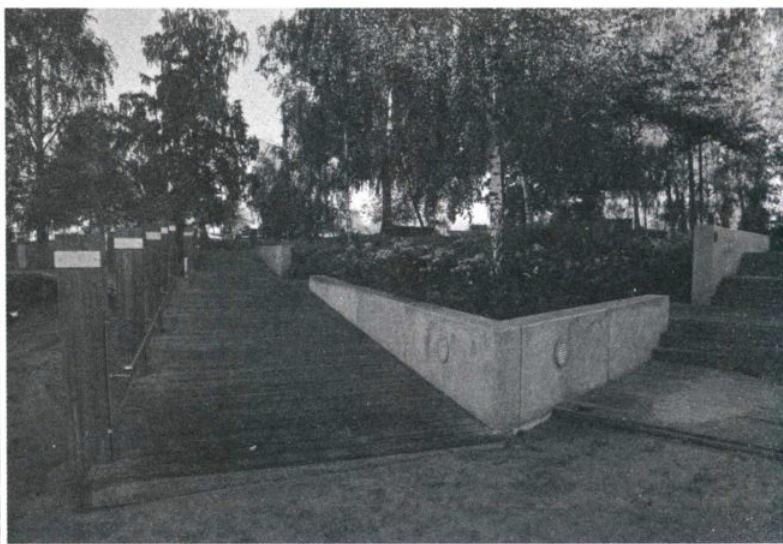


图6 挪威奥斯陆现代园林景观

由于对自身文化的认同和百年如一日的历史文化情愫，加之对传统建筑与自然环境的无上尊重，今天的欧洲并没有照搬美国式的摩天大楼，而是展示给我们另一种城市发展模式，一种诠释人类在追求现代生活的同时，该如何对待自己的城市文化、自然风貌和历史传统的模式。

1. 尊重传统，反对模仿

自20世纪三四十年代以来，美国现代景观规划设计实践与理论对世界的影响越来越大，但欧洲当代景观设计却逐渐显现出一种摆脱美国影响的力量，尤其是20世纪90年代以来，一些年轻的设计师反感当代美国用金钱堆砌出来的所谓工业或后工业时代景观，反对用奢华材料做出来的优雅，反对单纯的功能至上，更加反对国际化的泛滥。他们转而从园林文化传统中寻找现代景观设计的固有特征，寻求历史与现实有机契合的、创造性的、充满生机的环境。然而尊重不等于遵从，他们继承其精神而非形式，除了为修复古迹而做的复古园林，绝对不会去做仿古作品（见图7）。

2. 强调本土化的地域景观特征

本土文化是一种具有浓郁地方色彩并带有历史传承性，体现地方人文和自然特色的地域文化。本土文化与现代景观设计是相辅相成的。首先，本土文化是现代景观设计的前提，在进行景观设计时，由于地域和民族的不同，要考虑到不同地区的地理、气候、民俗风情以及本土文化等因素。其次，一个民族历经多年所形成的民族精神、符号、艺术等，如果不被后人继承与传扬，就会渐渐没落，直至消失。

随着信息革命的全球化，各种表现语言呈现多元化趋势，本土文化所占的比重越来越小，因此我们更需要通过景观艺术设计来继承和传扬本土文化（见图8）。

3. 以人为本的理念

设计的根本目的就是处理好人与物之间的关系，人性化的设计越来越引发大家的关注。如今，在我们的城市里，能见到越来越多的手拉环、盲文指引、斜坡、专用盲道、无障碍公共厕所等，这些都是从使用者的角度出发，以人为本的公共设施设计，力求达到功能性与舒适性的最佳结合（见图9）。

4. 绿色生态设计

绿色设计是20世纪80年代末出现的一股国际设计潮流，反映了人们对于现代科技文化所引起的环境及生态破坏的反思。在这个大背景下，“绿色设计”被提出来，它主要宣扬的是“3R”思想，即Reduce、Recycle、Reuse。它要求不仅要减少物质和能源的消耗，减少有害物质的排放，而且要使产品及零部件能够方便地分类回收并再生循环或重新利用。例如在水景方面的处理更加生态与科学，一些工业废弃地的改造通过雨水利用与回收解决大部分的景观用水；园中的地表水汇集到高架桥底被收集后，经过一系列净化处理后得到循环利用，不仅形成了落水景观，同时也实现了水资源的充分利用（见图10）。



图7 法国巴黎贝希公园



图8 丹麦哥本哈根长堤公园

图9 法国巴黎贝希公园

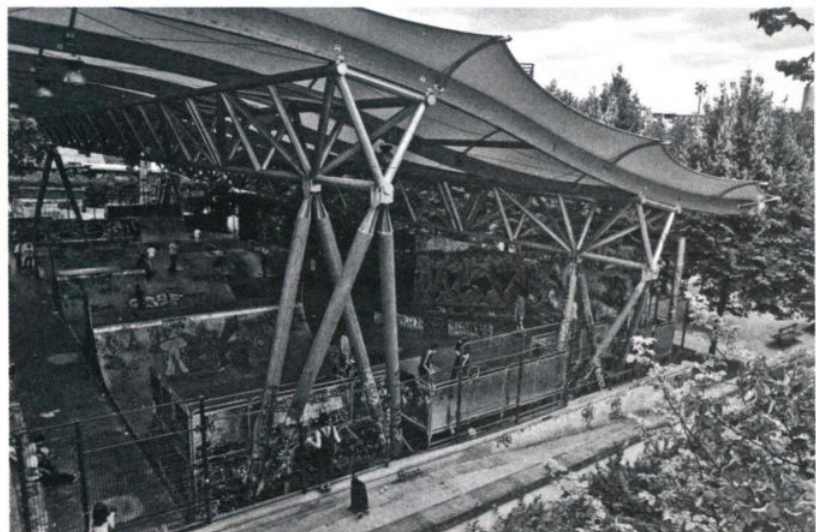


图10 法国巴黎 Jardins d'Eole公园



European Landscape Art

5. 多元化的发展

信息革命拉近了人们的交往距离，社会也比以往更宽容地容纳各类思潮和各种尝试，很难再有一种设计风格主导天下的情况。现代主义仅仅是影响城市景观设计风格的多种思潮之一，在各种主义与思潮多元并存的当代，城市公园设计呈现出与其他设计类别一样前所未有的多元化与自由性特征。折衷主义、历史主义、波普艺术、解构主义、极简主义、结构主义等都成为设计思想的源泉（见图11）。

6. 兼顾新技术的应用与艺术的创造

景观设计是一门随着时代发展而产生的学科，也是一门融艺术和技术于一体的学科，成熟的景观是文明社会发展的产物。艺术具有穿透人类灵魂的能力，城市景观设计无疑是一门艺术，是书写人类思想的一种方法，可以说它是城市设计之中最具代表性的标点符号。当下，科技已经成为人类社会生活的一种决定性力量，科技的飞速发展城市园林景观设计提供了较之以往丰富得多的技术手段、新型材料和设计元素，使城市景观在短时间内出现量与质的巨大变化。现代景观构成是多层次、多方位的，景观设计的技术性就在于用合理的技术手段将景观的艺术性更完美地表现出来（见图12）。

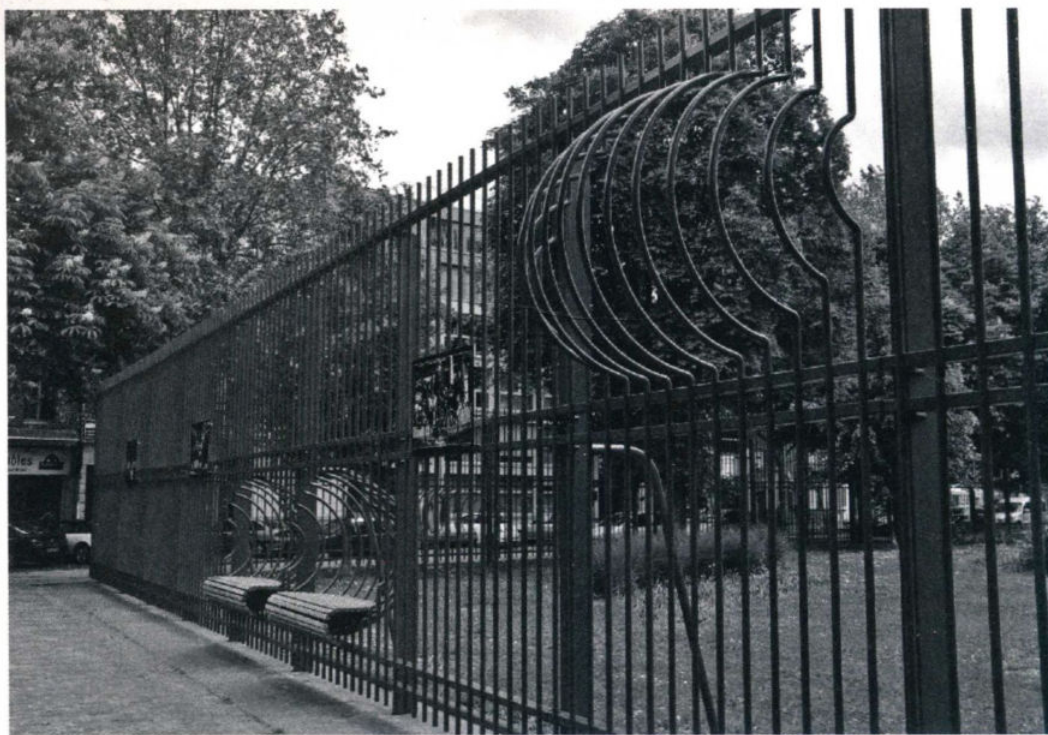


图11 法国里尔JeanB aptiste公园

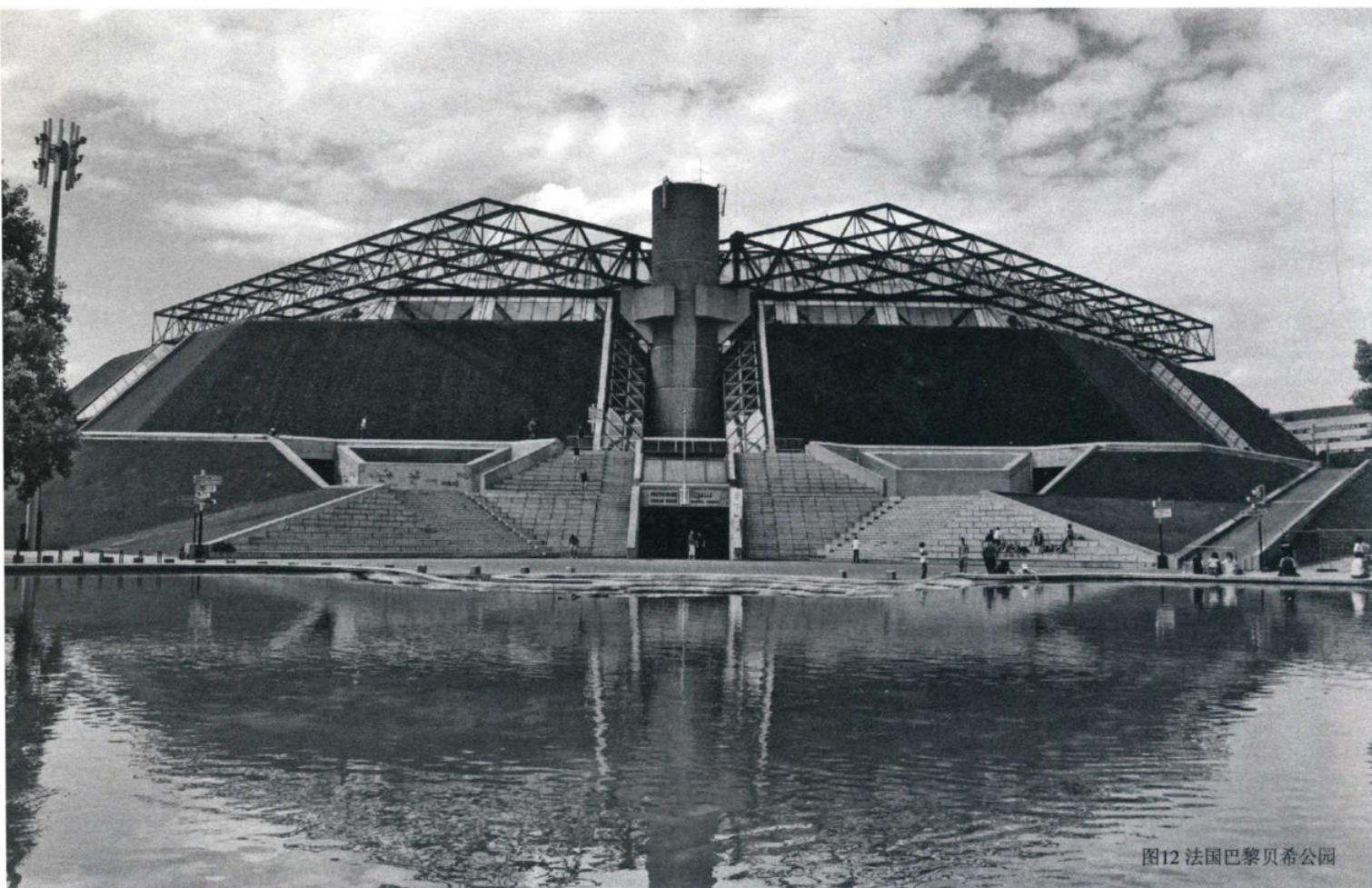


图12 法国巴黎贝希公园

综上所述，当代全球化的快速进程使全世界共享进步的成果，也使各个国家、地区更注重自己独特的地域文化特征。在世界多元化的图景中，当代欧洲景观设计正逐渐呈现出独特的观念与形式。设计师从传统园林文化中吸取养料，从现代艺术形式中获得启发，在当代科学技术的引领下，凭借其文化的多样、善变和进取精神，在重新审视传统的同时，以其深邃的历史底蕴、先进的营造技术、超前的设计理念，将欧洲当代景观设计带入独树一帜的新境界，并积极影响着其

图13 法国巴黎布伦公园



图14 法国巴黎美丽城公园

图15 德国汉堡阿尔斯特湖滨水景观



他地域环境的景观设计走向。他们开始尝试让遥远的历史和新近形成的传统和谐起来，不仅追求形式与功能，而且体现叙事性与象征性；不仅关注空间、时间、材料，还把人的情感、文化联系纳入设计目标中；不仅重视自然资源、生物节律，还把当代艺术引入人类日常生活中。

如今，“全球化”成为一种趋势，当代欧洲城市景观艺术设计无疑会对我国城市建设产生重要的影响，无论是从景观的营造技术、城市景观设计实践，还是理论的系统性等诸多方面都值得我们借鉴（见图13～图15）。

第一章 公共景观艺术

“景”是任意一个特定场景的统称，“观”是人对景的认识、感受和评判，“景观”是人的户外生存环境在视觉上的体现，“设计”是以人的意志对客观事物的综合、整理和改变。

任何景观的设计都离不开对视觉体验的追求，人类创造景观的目的就是为自身提供愉悦舒适的生存环境。在视觉上追求美是景观创造的目标。通常美的体现是人类感受的升华，是人类精神层面的刺激和享受，人类可利用多种手段表达这一情感上的追求，其中最简捷也是最直接的就是艺术创作。因此，美与艺术体现在人类生活的各个角落，由它们构成的环境就成为可以愉悦自身、陶冶情操的公共景观艺术（见图1-1、图1-2）。

公共景观设计的内容非常庞杂，范畴涉及建筑物、市政设施以外的地面上可视的各种内容，大体上包括：已有建筑的外檐、招牌、照明设施（夜景灯光）、小品、雕塑、城市家具设施、地面铺装、各类水体水景、各种绿化种植、小范围的地表收水排水设施、小范围的地形改造、生态恢复和生态保护等（见图1-3~图1-6）。



图1-1 法国巴黎大西洋公园

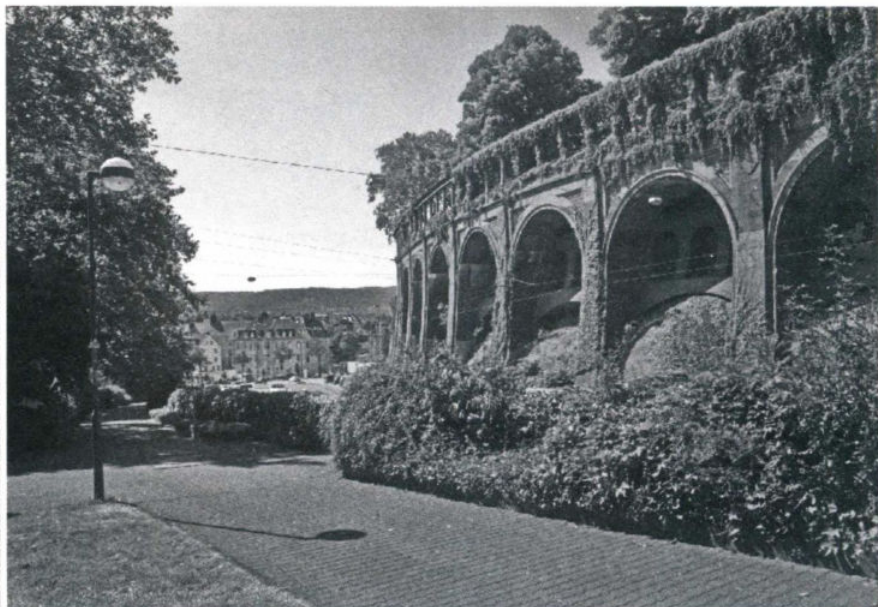


图1-2 德国卡塞尔城市景观

图1-3 法国巴黎Georges Brassens公园





图1-4 法国巴黎美丽城公园



图1-6 德国斯图加特城市景观

图1-5 德国吕贝克城市景观

第一节 水景观

水景是景观设计中的重要造景要素，在所有景观设计元素中最具吸引力。它极具可塑性，可静止，可活动，可发出声音，可以映射周围景物等特性。它既可以单独作为造景的主体，也可以与建筑物、雕塑、植物或其他景观要素结合。景观设计大体将水体分为静态水和动态水，静时安宁，动有灵性。自然式景观主要运用静态的水景，以表现水面烟波浩瀚的寂静深远；动态的水一般指人工景观中的喷泉、瀑布、流水等；二者并用可以形成动静结合、错落有致、自然与人工交融的水景，再辅以灯光、喷泉、绿化、栏杆等装饰，可形成城市及居住区内的标志景观。

一、喷泉

喷泉是人工构筑的整体或天然泉池，以喷射优美的水形取胜，常以水池、彩色灯光、雕塑、花坛等组合成景，多置于建筑物前、绿地中央等处。从古希腊、罗马时代起，喷泉就一直是欧洲生活空间中最浪漫的景致之一，形态丰富，神韵盎然，无不引人驻足、赞叹。喷泉不单是物质景观，更是文化景观，是欧洲生活的灵动延续，有些甚至成为城市的代表，如“撒尿男孩”已经是比利时首都布鲁塞尔的标志了。欧洲的城市多喷泉，其中既有以传说中的动物为主题的，也有以古希腊的神话传说以及宗教为主题的，亦有现代主义乃至超现实主义风格的。

1. 斯洛伐克布加迪斯拉罗兰喷泉

市中心老广场中间的罗兰喷泉建于1527年，是城里最古老的喷泉。它是由一位来自阿尔滕堡的石匠雕成的，在一个直径9米的圆槽内耸立着一根10.5米的高柱，柱顶有一尊身着盔甲的城市守护神——罗兰骑士雕像。罗兰喷泉的名字语带玄机，因为它是16世纪为庆祝马克西米连国王加冕而建，而且喷泉顶端手持宝剑、身穿盔甲的英武塑像貌似马克西米连，所以也叫马克西米连喷泉。罗兰其实是凯撒查理大帝的宫廷骑士，传说罗兰每年会复活两次，在新年的午夜下来兜风，在耶稣受难日下午三时则拔刀出鞘，绕着喷泉漫步（见图1-1-1）。



图1-1-1

European Landscape Art

2. 德国柏林海神波塞冬喷泉

其名字取自罗马神话中的尼普顿，即海神。其始建于1891年，由贝加斯设计，原位置在皇宫南面，1969年装修后移到市政厅前的亚历山大广场上。这是一个想象力丰富、造型美观、雕刻精细的喷泉，中间生动活泼的造型喷口意味着德国的4条大河，即莱茵河、威悉河、奥德河和易北河。具有亲和力的布局以及可爱的小鱼、小蟹、蜗牛和鱼网的表现十分有趣。海神铜像的周围围绕着几个女神像，形态各异（见图1-1-2 ~ 图1-1-4）。



图1-1-2

图1-1-3

图1-1-4





图1-1-5

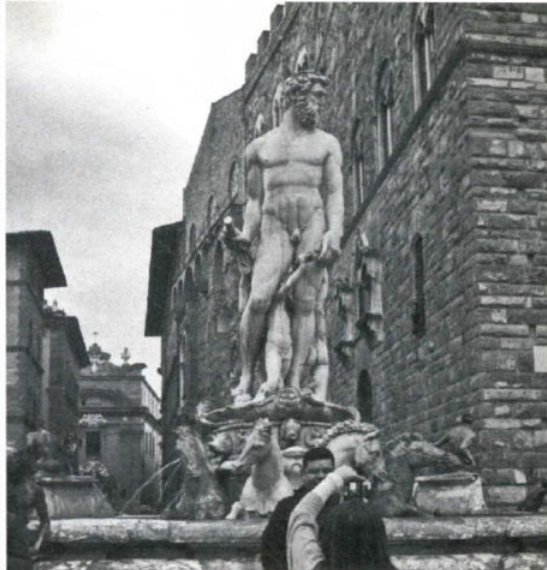


图1-1-6



图1-1-7

3.意大利佛罗伦萨市政厅广场海神喷泉

这组喷泉雕塑是1565年在弗朗切斯科-世德·梅第奇和奥地利的约翰娜举行婚礼之际下令修建的，海神尼普顿的面孔很像弗朗切斯科，暗喻佛罗伦萨的海上统治权。尼普顿是罗马神话中的海神，即希腊神话中的波塞冬。白色的海神雕像竖立在八角形喷泉中间高高的底座上，佛罗伦萨人称它为“大白雕”。水池底座四周装饰着被铁链锁住的神话人物青铜雕像（见图1-1-5~图1-1-7）。

4.奥地利维也纳美泉宫大花园海神喷泉

这个喷泉于1780年修建，依山而建，背后是缓缓上升通向凯旋门的倾斜山坡，前部是宽广的水池，与美泉宫宫殿的南向露台遥遥相望。水池的中央是一组根据希腊海神的故事塑造的乳白色雕塑，造型生动而有张力（见图1-1-8）。

图1-1-8





图1-1-9



图1-1-10



图1-1-11

5. 意大利罗马海神喷泉

该喷泉坐落在意大利罗马纳沃纳广场的北端，又被称作特莱维喷泉（Trevi Fountain）、“少女喷泉”“许愿泉”，总高约25.9米，宽约19.8米，是罗马五大喷泉之首，也是全球最大的巴洛克式喷泉。整个喷泉气势磅礴、大气恢宏、泉水清澈，历时30年才建成。

该喷泉以罗马神话中海神尼普顿战胜归来为题材，站在正中由两匹骏马牵引的海贝形战车上的就是海神，四周环绕着西方神话中的诸神，两侧是骑着马的半人半鱼海神，左边的狂放不羁，右边的温顺安详，分别象征着暴风雨中的大海（左边）和风平浪静的大海（右边）。海神后面左右各有一位女神雕塑，代表着丰裕和健康。背景建筑是一座海神宫，柱子顶端有四位持不同神器的女神，分别代表着春、夏、秋、冬四个季节。诸神雕像的基座是一片看似零乱的海礁，每一个雕像神态都不一样，栩栩如生（见图1-1-9~图1-1-11）。

6. 法国巴黎凡尔赛大花园海神喷泉

这是凡尔赛宫花园里最大的喷泉，建造了整整60年。该喷泉有一个宏伟的池座，沿着坡度放置了22个装饰用的铅制花瓶。中央是尼普顿和他美丽的妻子安菲特里忒的雕塑，分列在喷泉两侧（见图1-1-12、图1-1-13）。

7. 法国巴黎凡尔赛大花园拉冬娜喷泉

希腊神话中尼姆法·拉冬娜是宙斯的情人，也是太阳神阿波罗的母亲，因躲避嫉妒的赫拉的追捕，被迫躲到寸草不生的德罗斯岛上。又累又渴的女神向岛上的人要水，但遭到拒绝，于是她勃然大怒，把他们都变成了青蛙。在这个岛上，诞生了金色卷发的阿波罗神和他的



图1-1-12



图1-1-13



图1-1-14

妹妹阿米达，当时金光四射，使德罗斯岛上的岩石像镀了金一样。根据这个古希腊神话，池子的边缘是向心的圆形，中心像金字塔一样向上隆起，上面坐着青蛙和一些看似人、但面部却是青蛙的奇怪人物，这些人物喷出无数水柱。矗立在最顶端的拉冬娜女神一手揽着年幼的阿波罗，一手揽着阿米达，若有所思地向西望着（见图1-1-14、图1-1-15）。

8. 法国巴黎凡尔赛大花园阿波罗喷泉

这个喷泉雕塑表现了英姿勃发的太阳神阿波罗在旭日东升之时，驾着一辆四马战车破水而出，向西开始他一天巡行的场景。几个海妖手持海螺吹奏着，宣告阿波罗的降临。这个喷泉是花园中最壮观的喷泉，也是整个花园的核心。每到整点，众泉喷发，水雾腾跃，彩虹横空，十分壮观（见图1-1-16、图1-1-17）。

图1-1-15

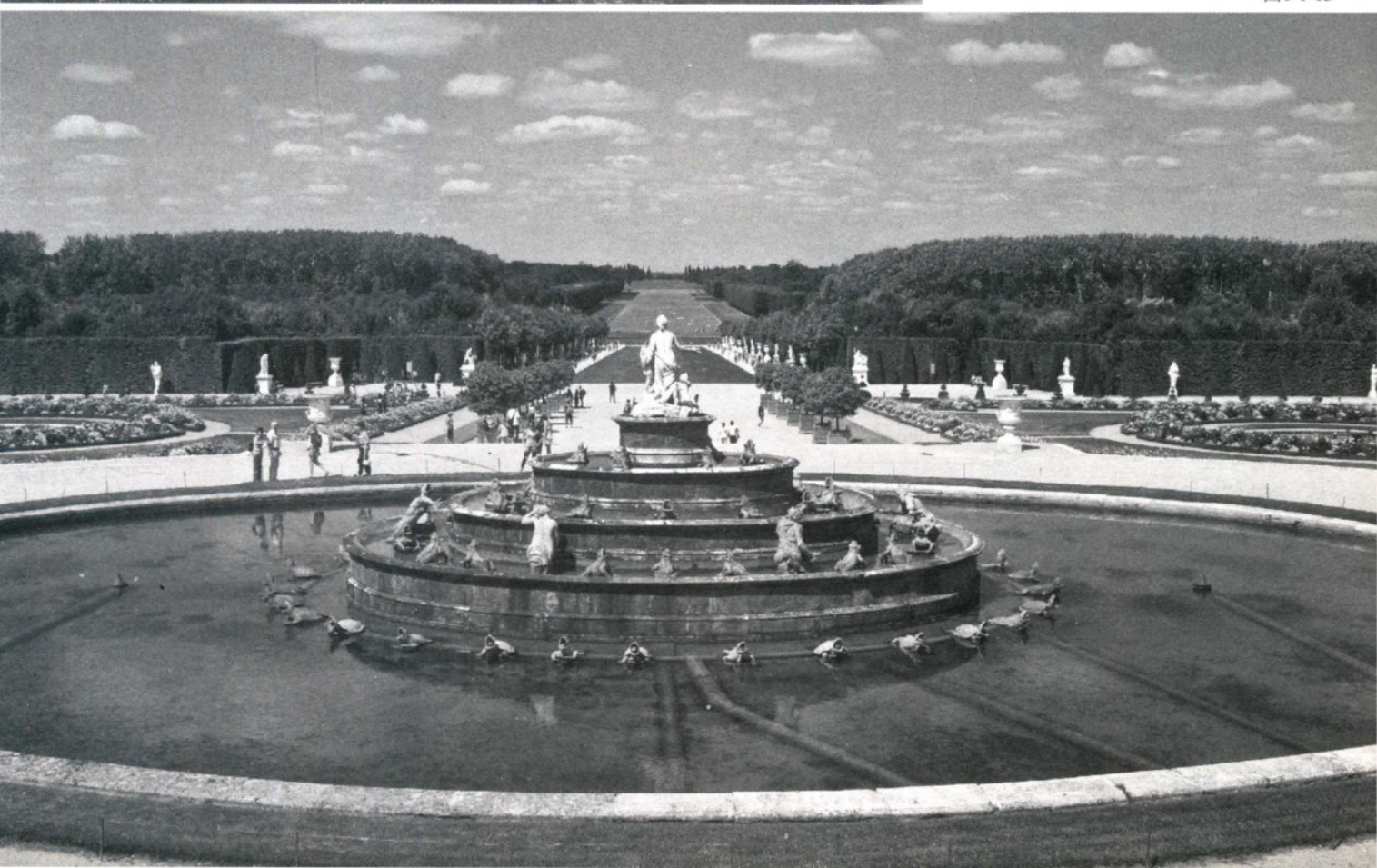




图1-1-16



图1-1-17

图1-1-18



9.意大利罗马西班牙广场小舟喷泉

这座喷泉建成于1629年，是巴洛克大师济安·贝尔尼尼的父亲彼得·贝尔尼尼的作品，创意来自于特韦雷河台伯河的一次决堤，一只被水推到这里的小舟。传说教皇伍朋八世因为对这船有深刻的印象，所以在此建造了破船喷泉。喷泉被设计在路面以下，水从半隐半现的船体四周缓缓溢出（见图1-1-18）。

10.法国巴黎协和广场海神、河神喷泉

该喷泉建成于1840年，坐落在法国巴黎著名的协和广场，北边是河神喷泉，南边是海神喷泉，体现了当时法国高超的航海及江河航运技术。在圆形的海神喷泉喷水池中，一群裸体女神各抱金色的鲤鱼、海豚等沿池一圈，鱼、豚的大嘴都有扬程高达数米的喷泉向中心喷射，水花飞溅，宛若仙境。三仙子是海洋的珍珠仙子、贝壳仙子和珊瑚仙子，主神是男性的大西洋海神（见图1-1-19）。河神喷泉中心有上下两组雕塑，上层是几个赤裸稚嫩、人见人爱的小天使戏水，下层是三位姿态各异、上半身赤裸、着绿色长袍的仙女，簇拥着美丽的莱茵河女神，她们是怀抱葡萄的收获仙子、手捧鲜花的爱情仙子和象征甜蜜的水果仙子（见图1-1-20）。