



聚焦英语

搜 狐  
SOHU.com  
搜狐英语精品丛书



从微技能到全能

# 四级英语轻松过


## 6

# 完形·简答 巧通关

顾问: 袁秉政

主编: 常新华 刘 晋

编者: 苏 健

 世界图书出版公司

 教育科学出版社

华北水利水电学院图书馆



206833499

H31

C2951

# 四级英语轻松过

## 完形·简答巧通关

江苏工业学院图书馆  
藏书章

顾问

袁秉政

主编

常新华

编者

苏健

策划

北京聚骄文化发展有限公司

H31 / C2951

世界图书出版公司

广州·北京·上海·西安



教育科学出版社

683349

## 图书在版编目(CIP)数据

四级英语轻松过·完形·简答巧通关 / 常新华, 刘晋编. —广州: 广东世界图书出版公司, 2002.8

ISBN 7-5062-5644-4

I. 四…

II. ①常…②刘…

III. ①英语 - 高等学校 - 水平考试 - 自学参考资料

IV. H31

中国版本图书馆 CIP 数据核字(2002)第 059587 号

## 四级英语轻松过——完形简答巧通关

---

主 编: 常新华 刘 晋

策划编辑: 郑 宏 邓 华

责任编辑: 戴华国 常 颖

封面设计: 刘 雷

出版发行: 广东世界图书出版公司

(广州市新港西路大江冲 25 号 邮编: 510300)

电 话: 010-62116800 020-84451969, 84451010

E-mail: gzwpcgd@public1.guangzhou.gd.cn

经 销: 各地新华书店和外文书店

印 刷: 北京林业印刷厂

版 次: 2002 年 8 月第 1 版

2002 年 8 月第 1 次印刷

规 格: 850 × 1168 1/32

印 张: 5.75

书 号: ISBN 7-5062-5644-4/H·0351

出版社注册号: 粤 014

定 价: 7.20 元

---

服务热线: 010—62198078

## 《聚焦英语》总顾问：薄冰 翟象俊

### 薄冰

北京外国语大学英语系教授，从事英语教学工作 50 余年，尤其专长英语语法的教学与研究，对英汉翻译亦有较深的造诣。现主持《英语世界》、《英语沙龙》和《大学英语》等刊物的咨询专栏，其主要论著如《英语语法手册》、《英语时态详解》、《高级英语语法》、《薄冰英语语法(袖珍本)》等，几十年来，一直是广大英语学习者首选的优质工具书。

### 翟象俊

1960 年复旦大学外文系本科毕业，1966 年研究生毕业。曾任复旦大学英语部主任兼外文系副主任、教授、硕士生导师，享受国务院特殊津贴。上海市翻译家协会副会长，曾参与《英汉大词典》、《英汉双解英语短语动词词典》的编写。主编《大学英语》(精读)及“九五”国家重点教材《21 世纪大学英语》(共 16 册)；译著有《乱世佳人》、《钱商》和《阿马罗神父的罪恶》及英、美作家海明威、霍桑、贝克等的作品。

QAL84/02

# 前言 Preface

为增强大学生及各阶层广大英语学习者的应试能力及对语言的的实际应用能力,根据国家教育部最新修订的《大学英语教学大纲》的精神,我们依据多年来辅导四、六级大学英语的经验和长期的教学积累,并综合历年考题的内在规律精心编写了这本书。本书为系列丛书中的《完形·简答巧通关》分册。

本书试图为广大学习者提供一种“举一反三、事半功倍”的学习方法。众所周知,语言的学习不是孤立的,一种题型与另一种题型也不是毫无联系的,了解命题的特点,掌握科学的解题方法,才会步入通向成功的坦途。因此,本书编写有以下特点:

- 系统介绍命题规律
- 归纳总结解题技巧
- 精选分析全真试题
- 精编实战测试练习

本书所选编的材料是作者在教学中多年的积累,按照多年行之有效的经验,在材料的选编上,力求贯彻科学性与实用性相结合的原则,努力做到针对性和全面性并重。我们依照“考题类型”、“真题研究”和“专项测试”的顺序编写,以使考生在熟悉考题类型的基础上,通过真题剖析来了解和掌握四级考试的实质,并通过专项测试来复习和运用所讲授的做题方法和技巧,这对考生提高语言水平、强化解题能力会大有帮助。

为缓解广大考生在学习过程中的紧张情绪,我们还有规律地选编了一些名言警句,以提高学习者的学习兴趣,扩大语言学习的视野,增强对英语语言的综理解能力。

本书内容详实,“专项测试”所选文章内容广泛,可读性强,并有一定难度,对广大四级考生及各类英语爱好者提高语言综合素质会大有裨益。

书中如有疏漏之处,恳请广大读者批评指正。

编者

# 目 录 Contents

## 前 言

### 上篇 学子兵法

第一章 完形填空命题思路.....	3
第一节 理解大纲 .....	3
第二节 了解趋势 .....	4
第二章 完形填空突破秘诀.....	7
第一节 通晓用词搭配 .....	7
第二节 分析语法结构 .....	11
第三节 把握逻辑关系 .....	13
第四节 抓住信息词汇 .....	15
第五节 熟悉解题步骤 .....	16
第三章 简答试题剖析 .....	19
第一节 试题简介 .....	19
第二节 评分标准 .....	20
第三节 试题类型 .....	21
第四章 简答解题备忘 .....	25
第一节 作答思路 .....	25
第二节 常见失误 .....	27
第三节 注意事项 .....	28

## 下篇 考场实战

<b>第五章 完形·简答近年真题与详解</b> .....	33
第一节 2002年6月真题 & 详解——简答 .....	33
第二节 2002年1月真题 & 详解——完形填空 .....	37
第三节 2001年6月真题 & 详解——完形填空 .....	42
第四节 2001年1月真题 & 详解——完形填空 .....	47
第五节 2000年6月真题 & 详解——简答 .....	51
第六节 2000年1月真题 & 详解——完形填空 .....	55
第七节 1999年6月真题 & 详解——简答 .....	63
第八节 1999年1月真题 & 详解——简答 .....	68
第九节 1998年6月真题 & 详解——简答 .....	72
第十节 1998年1月真题 & 详解——完形填空 .....	77
第十一节 1997年6月真题 & 详解——完形填空 ...	82
第十二节 1997年1月真题 & 详解——完形填空 ...	88
<b>第六章 模拟试题</b> .....	93
第一节 完形填空模拟十六套 .....	93
第二节 简答模拟十六套 .....	130

# 学子兵法

## 上篇



# 第一章

完形填空命题思路

# 第二章

完形填空突破秘诀

# 第三章

简答试题剖析

# 第四章

简答解题备忘

# 第一章 完形填空命题思路

## 第一节 理解大纲

完形填空(Cloze)是大学英语四级考试的一个组成部分,采用的考试形式是:“在一篇题材熟悉、难度适中的短文(约200词)内留有20个空白,每个空白为一题,每题有四个选择项,要求考生在全面理解内容的基础上选择一个最佳答案,使短文的意思和结构恢复完整。”(《大学英语四级考试大纲》)。

《大学英语四级考试大纲》还指出:“完形填空部分的目的是测试学生综合运用语言的能力”,即理解篇章和使用词汇和语法的能力。它考查的是考生对英语语言知识的掌握及运用知识解决问题的能力。

从历年考试的结果分析,在试卷的五个组成部分中,考生在完形填空部分的平均得分相对较低。原因在于完形填空是对语言知识、语篇理解及解决问题能力的综合考查,而不同于听力、阅读理解和词汇与语法结构等的单一性考查。另外,完形填空部分的试题除包括考查语言及语法知识的试题外,还包括对篇章内容全局性及局部性理解的测试。全局性试题需要对全篇文章的内容有准确到位的理解才能做对;而局部性试题也绝非孤立地只看一个句子,它需要依托对上下文的正确理解和判断。考生在阅读理解题方面失分较多,说明他们常会因不擅统观全局而导致判断上的失误。

单纯的词汇和语法结构题,考查的只是句子层面;而完形填空部分对词汇和语法结构的考查则要求在对上下文正确理解的基础上进行准确判断,难度自然加大。综上所述,做完形填空题一定要对全文内容先有所理解,掌握基本内容之后,再运用已有语言知识进行判断——这样才能提高答题效率,将错误减少到最低。



## 第二节 了解趋势

### 1. 选材特点

与阅读理解部分一样,完形填空部分选择的短文首先考虑的是体裁的合适性和内容的普遍性。历年考试完形填空部分所选用的文章以科普短文为主,不选小说、诗歌类文章;其内容涉及广泛:从社会生活到文化习俗,易于理解。选材时,通常避免选用考生不熟悉领域的题材或只为少数考生所熟悉的较为专业的题材。所选文章语言规范、得体、流畅,难度不超过大学英语的实际水平。

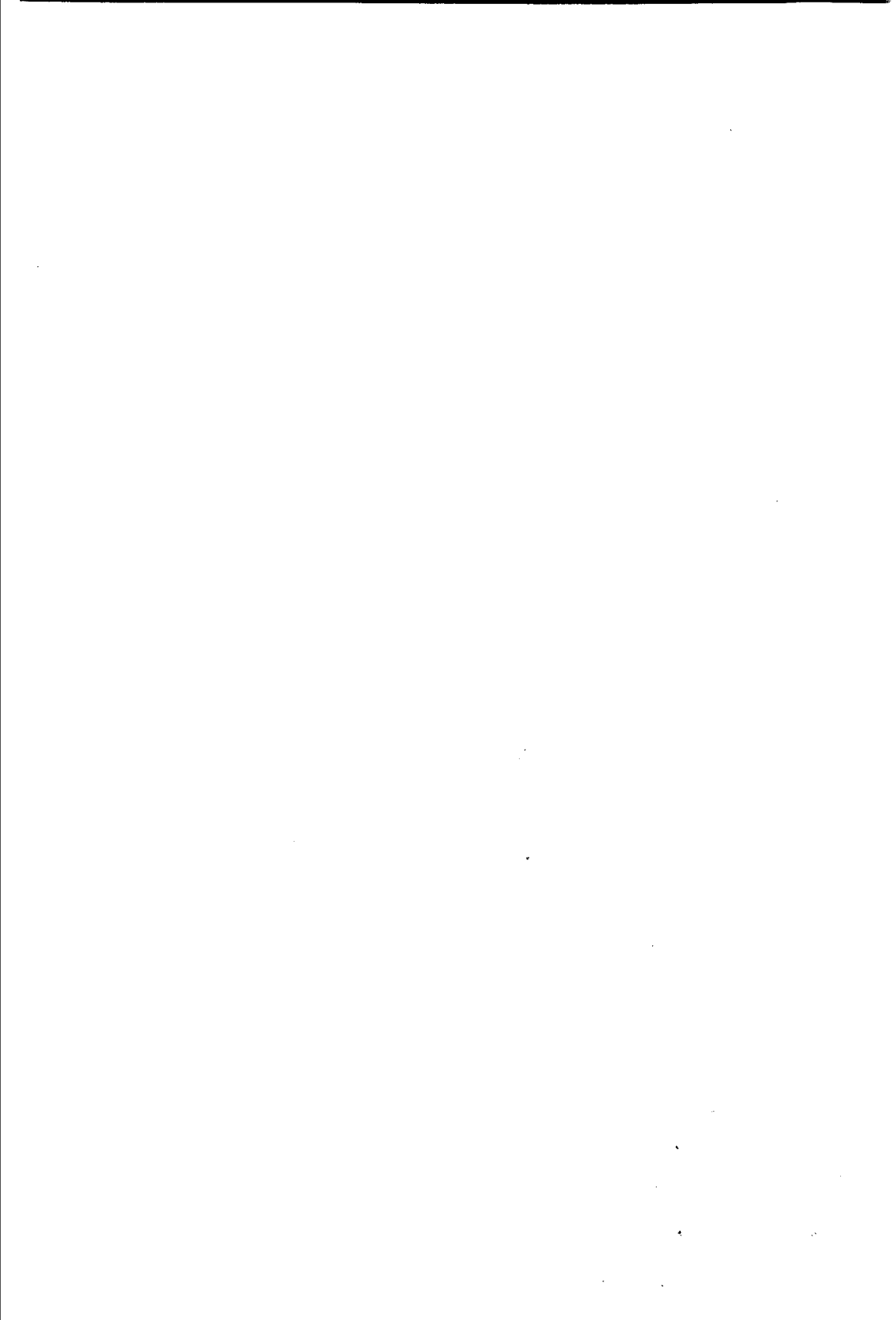
### 2. 命题特点

完形填空考题的设计目的是测试考生综合运用语言的能力。虽然所给出的文章被抽去了20个词,但是整篇文章的内容仍是可以理解的。完形填空毕竟不同于一般的阅读理解文章及以单句形式考核词汇和语法的试题。考生在答题过程中,读到的是不完整、不连贯的文章,阅读是间断进行的。除了要在四个选项中找出答案,还要兼顾考虑上下文,不应只看所填的词在短语或句子中是否可行。比如:某道试题要求在四个连词 *and, therefore, however* 和 *furthermore* 之间进行选择,就要考虑将其放入句子后是表示并列关系、递进关系、因果关系还是转折关系,要根据句子所在的上下文所要求的意义确定。因此,做题时应掌握的一条原则就是先整体、后局部,勿将注意力只集中在四个选项上。

完形填空不仅要求考生的理解水平从单句提高到全篇,它还测试考生是否掌握了一定量的词汇和牢固的语法知识。《大纲》规定:“填空的词项包括结构词和实义词”。完形填空所列选项中的实义词(名词、动词、形容词、副词、数词等)所占比例较大。对这部分词不仅要对照上下文,甚至需在全篇理解的基础上进行选择;而且还包括与这些词构成的固定搭配、习语和惯用法等。例如:*be in change of* 不可写成 *be*



in charge on; take interest in 不可写成 make interest in; survive the earthquake 不能写成 survive from the earthquake; object to sth 或 doing sth 不可写成 object to do sth 等等。表示语法关系的结构词(也称虚词,有代词、冠词、介词、连词、关系词等),在完形填空中所占比例较小。在选用结构词时首先应注意填入该词后语法结构是否正确。分析近年试题,单纯从语法角度设选项的题目在减少(如:时态、语态、虚拟语气、非谓语动词等),以免考生将注意力过多地放在语法结构方面。即使与某个语法点相联系的选项,也都是依托对上下文的理解、对语篇内容的掌握及理清文章各部分、各层次之间的逻辑关系之后才能做出准确判断。



## 第二章 完形填空突破秘诀

完形填空题目的命题类型虽多种多样,但归纳起来不外乎词汇、语法、逻辑、语篇、信息词提示等几方面。下面我们将以一些近年实考题目为例,就上述几种类型的解题思路与技巧加以讨论。

### 第一节 通晓用词搭配

词汇考察的涉及范围很广,不仅包括各种实义词,还包括近义词、形近词的辨析、惯用法、固定搭配和习语的使用,以及多义词的不同含义和用法等。

[例 1]: Foreign travel will \_\_\_\_; winter holidays will become more popular than summer ones.

- A. add      B. increase      C. raise      D. arise

[分析]: 本题选项中的四个词意思很相近,我们需要从每个词的用法、语义及是否符合上下文结构等方面加以区分。

A. add“增加”,后常跟 to; C. raise“提高”,只能用作及物动词,此空后无宾语,故不符合其用法。D. arise“升起、出现”,只能用作不及物动词,虽合结构,但不符合上下文句意。因此,上述三词均应被排除。只有 B. increase“增加”,既可用作及物动词,也可用作不及物动词,语义、结构均合适,所以应选 B。

[例 2]: You and I shall get a \_\_\_\_ holiday of two and three weeks.

- A. respectful      B. respective  
C. respectable      D. respecting

[分析]: 本题选项中的四个词为形似词,虽拼写相似,但意义和用法往往存在很大差异。考生应在平时的学习中注意总结、归纳、比较。记单词要记得准确,包括拼写与词义。

A. respectful 意为“恭敬的,尊重别人的”,例如: They were



very respectful towards the great man. 意为：“他们对那位伟人十分崇敬。”；**B. respective** 意为“各自的，分别的”，例如：We go back to our respective dormitories after work. 意为：“下班后我们回到各自的宿舍里去。”；**C. respectable** 意为“可敬的，应受尊敬的”，例如：He is a respectable reporter. 意为：“他是一位可敬的记者。”；**D. respecting** 介词，意为“由于，鉴于”，例如：Respecting these facts, a special committee is to be appointed. 意为：“由于这些事实，必须成立一个专门委员会。”

句意为：“你和我将分别有两星期和三星期的假期。”因此正确答案为 B。

[例 3]: For example, it has long been known that total sleep deprivation is 100 percent fatal to rats, yet   1   examinations of the dead bodies, the animals look completely normal. A researcher has now   2   the mystery of why the animals die.

1. A. upon      B. by      C. through      D. with
2. A. paid attention to      B. caught sight of  
C. laid emphasis on      D. cast light on

[分析]: 1) 第 1 题考查介词用法。

**upon** 除了大家所熟知的用法之外，它还可以与名词或动名词构成介词短语作状语，表示“在……的时候；在……后立即”，可与 **on** 互换。例如：Upon(On)arriving there, we all set to enthusiastically. 意为：“我们一到就劲头十足地干了起来。”句中 **upon examinations** 意为“经过检查”，符合上下文意思，因此 **A** 为正确答案。**C. through** 意为“通过，用……的手段、方式”，此空若选 **through**，那么 **through examinations** 的逻辑主语应为 **scientist**，与其主句的主语 **the animals** 不一致。**B. by** 也有“凭借、依靠、通过”等含义，表示方法、方式、手段等。**D. with** 可表示“和……一起，随着，具有，由于，用……工具、手段”等。使用 **through**，**by** 或 **with** 时，其逻辑主语也应与句子主语一致。

2)第2题考查动词词组的固定搭配。

上半句的意思是：“很久以来，人们已经知道完全剥夺其睡眠对老鼠来说绝对是致命的，但检查它们的尸体时，其尸体却完全正常。”再看下半句中使用的词“A researcher”和所用的现在完成时，我们可将下半句理解为：“现在有一位研究者终于揭开了它们的死亡之谜。”由此可知，A. **paid attention to** “注意”；B. **caught sight of** “看见”和 C. **laid emphasis on** “强调”都不符合句意，只有 **cast light on** 意为“使…清楚地显现出来”符合上下文，因此，D 为正确答案。

[例 4]: For an hour or 1 she would walk up and down between the stalls looking at everything, buying here and there, and 2 a sharp lookout for the bargains that were something to be bad.

1. A. so            B. more            C. else            D. another  
2. A. taking        B. making        C. fixing        D. keeping

[分析]: 1)第1题从常识来判断，她逛街大概走了一小时左右。D. **another** 与 or 不搭配，首先排除。or **else** 意为“否则”，在此处不合文意。or **more** 和 or **so** 究竟哪个更合文意，从常识角度来判断，逛街所花时间一般不很确定，or **so** 表示“…左右”或“大约”，所以 A 应为正确答案。

2)第2题测试的是习语的搭配和用法。

首先要看空格后的 a sharp lookout for, 能与之构成习语的词只有 **keep**, 意为“敏锐地注意着、观察着”，因此 D 为正确答案。由此可见，平时学习中多注意习语的搭配和用法，可为迅速确定选项节省很多时间。

[例 5]: They feed the hungry and \_\_\_ the homeless.

- A. house    B. shade    C. shield    D. evict

[分析]: 此题测试的重点是多义词不常用的含义和用法。英语中有很多词词形相同，但词性和词意却不同。考生对这类词的意义和用



法往往不是很熟悉,因此,在平时的学习中,应对这类词多加留意,并灵活掌握其用法。

选项 A, B, C, 中的三个词都有“保护, 庇护”的意思。然而它们又有着彼此不同的内涵。B. **shade** 意为“荫避、遮避以免日照”; C. **shield** 则指“掩护、掩盖以免受损伤”, 这两个词均不符合上下文的意思。D. **evict** 是“驱逐、赶出”的意思; 从整个句意上看, 无需再“将无家可归者驱逐出门”; 从句子结构上看, **evict** 使前后句意矛盾, 并与已知的并列连词 **and** 意义不一致。而 **house** 除了作名词(房子、房屋)外, 还可用作动词, 意为“给…房子住或提供住所”, 它与前边的“**feed the hungry**”(为忍饥挨饿者提供食物)构成结构工整的并列句, **house the homeless** 意为“为无家可归者提供住处”。因此, A 为正确答案。