

象生



中国古代艺术田野研究志

李立新 著

北京大学出版社  
PEKING UNIVERSITY PRESS





象生

中国古代艺术田野研究志

李立新 著



北京大学出版社  
PEKING UNIVERSITY PRESS

## 图书在版编目 ( CIP ) 数据

象生：中国古代艺术田野研究志 / 李立新著. —北京：北京大学出版社，2017.11  
( 培文·艺术史 )

ISBN 978-7-301-28691-3

I. ①象… II. ①李… III. ①艺术史—研究—中国—古代 IV. ①J120.92

中国版本图书馆CIP数据核字 ( 2017 ) 第214118号

江苏高校优势学科建设工程资助项目

A Project Funded by the Priority Academic Program Development of Jiangsu Higher  
Education Institutions

- 书 名** 象生：中国古代艺术田野研究志  
XIANGSHENG
- 著作责任者** 李立新 著
- 责任编辑** 张丽婷
- 标准书号** ISBN 978-7-301-28691-3
- 出版发行** 北京大学出版社
- 地 址** 北京市海淀区成府路 205 号 100871
- 网 址** <http://www.pup.cn> 新浪微博：@ 北京大学出版社 @ 培文图书
- 电子信箱** pkupw@qq.com
- 电 话** 邮购部 62752015 发行部 62750672 编辑部 62750883
- 印 刷 者** 联城印刷 ( 北京 ) 有限公司
- 经 销 者** 新华书店
- 787 毫米 × 1092 毫米 16 开本 19.5 印张 330 千字  
2017 年 11 月第 1 版 2017 年 11 月第 1 次印刷
- 定 价** 98.00 元

---

未经许可，不得以任何方式复制或抄袭本书之部分或全部内容。

**版权所有，侵权必究**

举报电话：010-62752024 电子信箱：fd@pup.pku.edu.cn

图书如有印装质量问题，请与出版部联系，电话：010-62756370

“庙以藏主，以四时祭，寝有衣冠几杖象生之具，以荐新物。”

——《后汉书·祭祀志下》

# 序

曾以“象生”为例作过几次演讲，引起了不少人的兴趣和疑问。何谓“象生”？简单地讲，是几近乱真的口技和模仿逼真的手工艺品。晋人《啸赋》有拟笳箫等乐器之响，肖马嘶雁唳之鸣，“因形创声，随事造曲”，钱锺书认为类后世所谓相声口技。我们听相声，其中模仿羽毛飞走之声音，惟妙惟肖，这是古代百戏之一的传承。在手工艺品中，有以某种材料模仿自然花果等物达逼真的程度，自古至今，均有表现，《梦粱录》《元史》《陶雅》有此记载。古人将这些乱真绝活称“象生”，“象”来源于自然，“生”是活灵活现的呈现。

但在艺术研究中，对“象生”这种艺术形式是否定的。民间乐曲《百鸟朝凤》有公鸡啼晓、母鸡下蛋之声，被认为俗不可耐。对刻模印制的仿生花果，也嗤之以鼻，不加理会。殊不知，“象生”的本质是学习大自然。“象生”构成了中国古代模仿自然之艺术发生的核心环节，虽为模仿，却是艺术的滥觞。

我以“象生”为例，不是说艺术的逼真是如何的好，而是借助于“象生”引申出我们在工艺设计上思考的一个问题：我们学习西方已有一百多年的历史了，这个学徒期很长，还将继续学下去。我们也提倡学习自己的传统，认识自己，十分必要。那么，借助“象生”，我们是否还可以尝试另一条道路，即“向大自然学习”！这或是一条重要的设计发展路径。

以《象生》命名本书，还基于另一个重要的价值。中国主流的传统艺术是象征的艺术，这是大传统；而“象生”这类民间艺术是小传统，从未上升为艺术的主流，却长期扎根于民间，融进人们的日常生活之中，构成人类文化的基础景观。中国艺术的基因，不在那些主流的大传统中，而是在这类小传统中，我们对它的整理挖掘才刚刚开始。

张道一先生特别鼓励我这样做，他构建中国艺术学并反对与西方“接轨”，提出要深入民间，考察大众的喜闻乐见，有些什么东西最受欢迎，以及民间艺人和工匠的经验。本书是我近些年学习的小结，同时也收入几篇对现代设计的考察，意在梳理古工艺，心驰新设计。自觉浅陋，乞求赐教。在此真诚感谢北京大学出版社张黎明总编及张丽娉女士的热心支持，感谢速泰熙先生为本书所做的精心设计。

2017年暮春于南京

# 目 录

## 5 序

### 物史在田野

- 003 论中国古代四轮车及相关问题  
023 鹿车考述  
039 移动与收放  
——中国纸伞的结构设计研究  
055 轮音为商杵音角  
——景德镇地区水碓实测行记  
065 蚕月祭典  
——湖州含山蚕花节考察记行  
077 重构造物的模仿理论：紫砂器形的来源  
089 从“人脸”到“兽面”  
——解开六朝瓦当的变脸之谜  
099 一种被忽视的工艺史资源转换方式  
——非延续性工艺的再生产研究

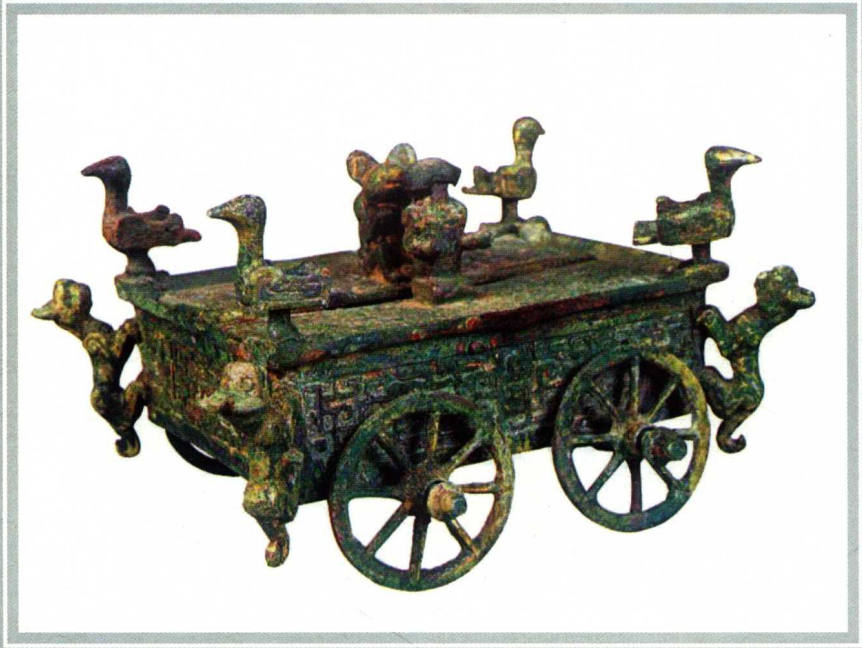
### 象生与原道

- 109 论象生  
119 玩物自信：中国民间玩具“玩”的特质  
133 一个民间艺术群体的历史传承  
141 设计寻踪：服务民生  
149 日用作为设计的“原道”  
——兼谈“小道致远论”  
157 一千二百年来中国木版画的全面梳理  
——张道一先生新著《中国木版画通鉴》读后  
163 孕育紫砂器的土壤  
——评《紫砂的意蕴：宜兴紫砂工艺研究》

## 艺术的张力

- 171 中国设计学源流辩
- 179 我的设计史观
- 197 世纪的丰碑  
——《中国当代设计全集》序
- 213 设计史研究的方法论转向  
——去田野中寻找生活的设计历史
- 233 中国艺术学 85 年历程
- 247 张道一：艺术学之子
- 259 庞薰琹百年祭
- 263 中国工艺美术研究的价值取向与理论视阈  
——近年来工艺美术研究热点问题透视
- 275 价值论：设计研究的新视角
- 283 论苏州美专
- 291 百年“南艺”影响中国艺术历史进程的十个事件

# 物史在田野



# 论中国古代四轮车及相关问题

## 一 引言

四轮车在中国古代是一类重要的运输工具，因其平稳实用，自宫廷到民间一直沿用了很长时间。但在一般人的印象里，中国古代的陆地交通工具是双轮车和独轮车，专家们也都围绕双轮车作专门探讨，较少提及四轮车。西方学者认为在中国未见古代四轮车出土，因而断定中国没有四轮车，甚至一些中国学者也持这种观点。<sup>①</sup>因此，长期以来，几乎无人涉及中国古代四轮车这一重要课题。笔者近年在研究中国传统器具设计时，注意到在交通运输工具中不仅有四轮车的存在，而且查阅到较早的相关文献资料和图像资料，为此，对四轮车发生了兴趣。特别是在去年冬天，在一次田野考察中真正触摸到了四轮车实物，并得知这是三四十年前华东地区常见的田间运输工具，这一兴趣再度被激活。

本文汇集的中国四轮车材料，无论是考古出土、文献资料，还是田野考察都不够全面系统，所作议论也谈不上深入，只是试就中国四轮车这一课题进行初步探讨，文中有些推断可能片言孤证，尚难定论。希望引起有关专家关注，重新思考原有认识，推进中国古代交通运输工具的全面研究。

## 二 出土及图像遗存发现的四轮车

笔者搜罗有限，四轮车虽在出土发现中材料不多，遗存下来的绘画形象资料也极为罕见，但就目前所见已有近二十辆，按时代排序列举如下：

### （一）商周时期

内蒙古高原乌兰察布草原岩脉上的四轮车画。（图一）岩画学者盖茂林是这样描述的：“在达尔罕茂明安联合旗百灵庙东北的山崖上，有一四轮马车，……前后各有两轮，单辕，前轮之前辕两侧各套一马，背向辕条，辕条末端有一横木（衡）似是胸式驾车法驾车。”<sup>[2]</sup>离乌兰察布草原不远的蒙古人民共和国乌布苏诺尔省阿尔泰山脉科布多苏木，也曾发现刻有一辆四轮四套马车，在巴彦洪戈尔省阿尔泰山山坡上，也有多处四轮马车岩画，结构与形式几乎与乌兰察布四轮车相同，应属同一系统。这些北方游牧民族的车辆设计，是与中原地区存在某种渊源关系，还是接受了西亚的影响，尚须进一步证明。但这一例子不容忽视，乌兰察布岩画的年代共分五个时期，四轮车属于第二期，即青铜时代，有可能刻于商代（约公元前12—公元前11世纪）。<sup>[3]</sup>



图一 内蒙古乌兰察布草原岩脉上的四轮车画

### （二）春秋战国时期

主要是青铜器和青铜刻纹图像。

1. 甘肃礼县圆顶山秦墓出土的青铜四轮车（图二），现藏礼县博物馆。该器通高8.8厘米，舆体长11.1厘米，宽7.5厘米，高3厘米，四轮，可转动，转径4厘米，轮辐8条，舆体呈长方盒形，有盖，盖面由对开的两扇小盖组成。一侧盖上饰有蹲坐熊形纽，另一侧盖上为跪坐人形纽（头残），人熊同向，人形双臂前屈，作驾车状。盒上沿部四角为四个站立的小鸟，可转动，将四鸟面向盖中时，盖即被锁住，反之，即可打开。舆体



图二 甘肃礼县圆顶山秦墓出土春秋中期青铜四轮车

四角扉棱各饰一行虎，虎首昂扬，大耳巨嘴，通体饰细密蟠虺纹。构造设计灵巧、新颖。该明器是仿贵族丧礼中运送灵柩之车，为使行进平稳，选用四轮，由死者亲属、臣僚、挚友等执缚牵挽而行。不用牛马驾馭，故无须设辕、衡等车件，輿置灵柩，故须有盖，盖上輿厢饰有人、熊、虎等饰纹，以示庄重。该四轮车有晋器风格，与山西闻喜县晋墓出土西周晚期六轮“别人守囿铜挽车”（图三）在铸造工艺、造型形式、设计方法上极为相似，显然有承袭关系。该墓从墓葬区域考虑，是秦国早期国人墓地，<sup>[4]</sup>时代为春秋早中期。

**2. 河南辉县琉璃阁春秋墓出土刻纹铜奩上的四轮车**（图四）<sup>[5]</sup>。舟形輿，四轮，单辕，与衡连接方法同内蒙古乌兰察布岩画四轮车相似。车正停歇，人、马离去，因车辕过长，故有木脚支撑。据最近研究，该墓为春秋晚期卫国大墓（公元前550年左右）<sup>[6]</sup>。四轮车应属当时卫国贵族出行的交通工具。

**3. 山东长岛王沟东周墓出土刻纹铜鉴上的四轮车。共二辆**<sup>[7]</sup>：

（1）龙首鱼尾形輿四轮车（图五）。刻纹铜鉴残片（M2：1-2），位于铜第三纹带，内容为狩猎。车单辕，驾三马，龙首鱼尾形车輿，四轮。馭手操五缰执一鞭立于车上，射手右手持弓左手捉矢站立其身后，车鱼尾部竖一羽葆。车前二人持棒、箠击兽，车后一人挑袋，二人抬鹿。（2）残首鱼尾形輿四轮车。刻纹铜鉴残片（M2：1-5）。与前一图为同一铜鉴，同属第三纹带，残缺处应为龙首，鱼尾与四轮清晰可见。车上一人一矢，车下部有一中矢兽，车后一大虎作扑咬状。该墓跨越春秋晚期至战国晚期。

**4. 江苏淮阴高庄战国墓出土刻纹铜器上的四轮车。有三辆**<sup>[8]</sup>：

（1）龙舟形輿四轮车（图六）。刻纹铜器残片（1：0155），独辘，龙舟形輿，四轮，双服马。分三岔接



图三 山西闻喜县晋墓出土西周晚期六轮“别人守囿铜挽车”



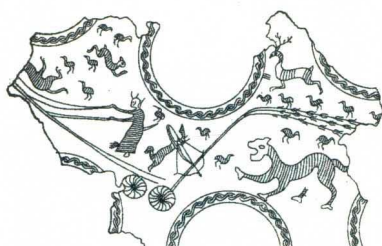
图四 河南辉县琉璃阁春秋墓出土刻纹铜奩上的四轮车



图五 山东长岛王沟东周墓出土刻纹铜鉴上的四轮车



图六 江苏淮阴高庄战国墓出土刻纹铜器上的龙舟形輿四轮车



图七 江苏淮阴高庄战国墓出土刻纹铜器上的平板形四轮车

衡，驭手身背矢箠，腰佩剑，双手执轡立于车上，车后部竖一羽葆。车前有步卒四人开道，车后一人持盾握剑正与虎格斗。(2) 平板形四轮车(图七)。铜算形器刻纹(1: 114-4)，独辘，平板无舆体，车后部竖羽葆。平板下四轮，双服马，驭手佩剑立于车上，车上一射手正回身拉弓射虎。(3) 单辘接衡四轮车。铜算形器刻纹(1: 114-2)，驭手下半身及舆体与轮均缺，双服马，单辘接衡。从残存图形纹样看，缺损车轮应为四轮。从驭手执缰绳之左右手间有一前伸的曲钩形看，该车应有舆体但形状不得而知。高庄墓还出土有青铜车舆饰件軫、軛、轳、较五种，共 18 件，能互相吻合，与木质构件结合组装成车，其型制、尺度与《考工记》所述相去不远。<sup>[9]</sup>似可和刻纹四轮车相互印证，说明刻纹四轮车绝非幻想神话之物，而是在战国时期实用流行的一种车辆，其历史真实性不言而喻。

### (三) 汉代

汉代发现的四轮车均为殡葬用车，称为“輶车”。

1. 山东微山县东汉画像石四轮輶车(图八)<sup>[10]</sup>。微山岛沟南村画像石第 3 石为石椁构件中的侧壁板，石板长 252 厘米，高 81 厘米，厚 13 厘米，分左、中、右三画格，中格为“丧礼图”，刻有四轮大车一辆，车轮高，轮辐均为 12 条，车篷大，无辘。车前上部设舆，立有华盖，华盖下站立两人。车棚前后各竖一柱，上有建鼓、璧形物和羽葆等物。车前有十人分两排用绳索牵拉向右行进，下层一排六人，双手握粗绳肩行向前，该粗绳一直通向车的后轴，中间四人中，走在前面的一位手举旗帜回首顾盼，后三人双手作拉绳状前行。车后十二人排列三行随车缓行。车前一侧有一人披发朝车跪地而拜。从画面情节看，该四轮大车应是丧车，汉时称“輶车”。四轮车画像石的年代当在东汉早期(公元 25—100 年)。

2. 青铜輶车，共有四件：(1) 四川古墓出土东汉虎

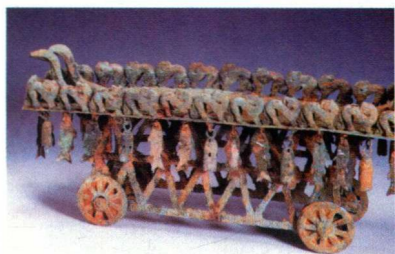


图八 山东微山县东汉画像石四轮輶车

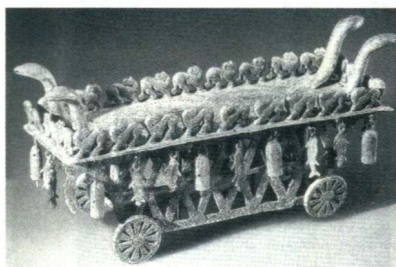
形螭蛇四轮车(图九)<sup>[11]</sup>，中国国家博物馆藏。全车长53厘米，宽18.1厘米，高21厘米，由车棚底板、左右底板架和轮轴组成。车棚底板上面，有22只合范铸成的片状铜虎围合成一个围屏，围屏前后两侧各有两条铜蛇昂项伸出，蛇头偏平，张口。车棚底板下面，四周悬挂29个小铜铃。左右底板架上部与车棚底板焊接相连，下部的前后两端各有一个方形轴孔以装接轮轴。轴距为27.5厘米，轴棍长11.5厘米，其中间为方形，约0.5厘米厚，两端为圆形，直径约0.4厘米，上安车轮，直径7.5厘米，厚约0.2厘米，轮辐4根为扇面形。轴头的外端焊接一圆形铜片以起车害作用，防止轮子脱逸。车棚底板下，在铜铃内侧前后对称焊有铜环，用于系绳引车。该车形制奇特，装饰华丽，与春秋秦墓青铜四轮车相似，均属殡葬用丧车，但制作方法十分不同，秦墓四轮车应是范制浇制而成，该车当属锤打制成，其年代约在东汉早期。(2)上海博物馆藏东汉虎形螭蛇四轮车(图十)<sup>[12]</sup>，与四川古墓出土东汉虎形螭蛇四轮车几乎相同，所不同的是尺寸略有差异，全车长50.5厘米，宽15.3厘米，高22.4厘米，用28只片状铜虎围合，四周悬挂36个小铜铃和鱼，长边每二鱼隔一铃，短边各有四鱼。四轮尚能转动，轮辐9根，轮内圈饰连珠纹。年代应为东汉。(3)《怀古堂》录东汉虎形螭蛇四轮车(图十一)<sup>[12]</sup>，是《怀古堂》2001年秋季目录收入的一件与上述二例相同的四轮车。全车长48.2厘米，宽13.7厘米，高22.9厘米，有24只铜虎、26个小铜铃和鱼悬挂一周。一铃一鱼、二鱼、三鱼相隔。轮辐11根，轮外圈饰连珠纹。年代与前二例相同。(4)四川盐源出土东汉笮人蛙形螭蛇四轮车(图十二)<sup>[13]</sup>，四川凉山彝族自治州博物馆藏。全车长48厘米，宽17厘米，高17厘米，四轮已失。与前三例十分相似，只是铜虎处为32只铜青蛙，前后各一条铜蛇口中衔鱼。疑车轮为木质或已脱落。四川盐源汉代称定笮，笮人是西南夷的一支，可见笮人已受汉文化的影响。其年代也在东汉早期。



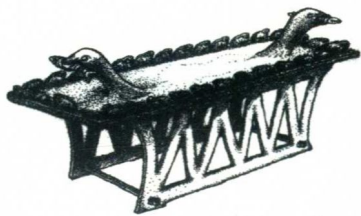
图九 四川古墓出土东汉虎形螭蛇四轮车



图十 上海博物馆藏东汉虎形螭蛇四轮车



图十一 《怀古堂》录东汉虎形螭蛇四轮车



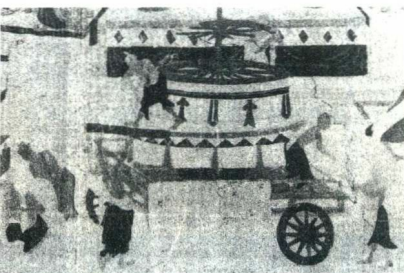
图十二 四川盐源出土东汉笮人蛙形螭蛇四轮车



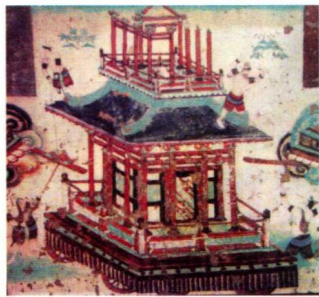
图十三 敦煌莫高窟第 285 窟西魏四轮狮车



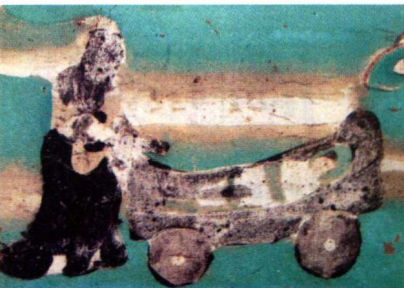
图十四 敦煌莫高窟第 285 窟西魏四轮风车



图十五 莫高窟第 148 窟唐代《弥勒经变》四轮宝幢车



图十六 榆林窟第 25 窟唐代《弥勒经变》四轮宝幢车



图十七 莫高窟第 156 窟唐代四轮篮车

## （四）魏晋时期

敦煌莫高窟第 285 窟四轮车图像，共二幅。一幅是四轮狮车（图十三）<sup>[13]</sup>，车无辕，无车舆，平板前翘似舟形，上饰铆钉样小圆点，四轮，轮辐 20 根。车前三头狮子牵引，车上二人，驭手持盾，作战斗状，力士双手托举日轮。日轮中，日天交脰坐于日轮车内，驾车二马分头向左右相背而驶。另一幅为四轮风车（图十四）<sup>[13]</sup>，车无辐条（实板），驭手左手持人面盾，右手持铁杖。力士双手托举月轮。画面表现佛界诸天形象，日轮车应是神车，而四轮车简朴牢固的形象“为原佛经所不载”<sup>[14]</sup>，实际上取自现实生活。有人认为，“魏晋南北朝时期这种车的形象在中原和敦煌流行”。<sup>[14]</sup>该窟建于西魏大统四年至大统五年（538—539）。

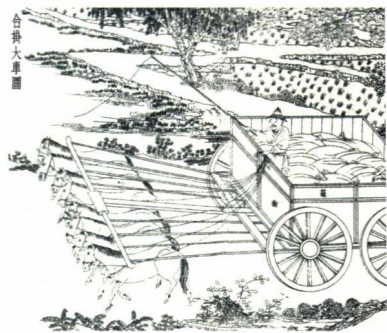
## （五）唐代

1. 敦煌壁画四轮宝幢车图像二幅。（1）莫高窟第 148 窟南壁《弥勒经变》四轮宝幢车（图十五）<sup>[13]</sup>，宝幢设于有围栏的车舆中，为亭式建构，安置于四轮上可推拉行进，轮辐 12 根，清晰显明，该窟建成于唐大历初年（766—776）。（2）榆林窟第 25 窟北壁《弥勒经变》四轮宝幢车（图十六）<sup>[13]</sup>，宝幢为中国式两层楼阁，各有围栏，底置四轮，可行进，似活动宫殿，车上下多人正在拆卸中。该图略晚于上图。佛经经文称：“七宝台，举高千丈，千头千轮，广六十丈。”壁画所绘这种“七宝台”的底部并非“千轮”，而是严格按照现实生活中车的原理和构造绘制成四轮。<sup>[15]</sup>

2. 莫高窟第 156 窟四轮篮车图像（图十七）<sup>[13]</sup>，在前室顶部《报父母恩重经变》中，一辆四轮小儿车，有四面围遮的车舆，舆前上部设有可折叠的伞盖，舆后设扶手，一女子双手推车缓缓前行，车载熟睡婴儿。这是中国佛典《报父母恩重经变》中描述的育婴篮车<sup>[15]</sup>，该车轮无辐，为实心轮，结构简洁，似应和实际生活中的育婴四轮车完全一样。该窟建于 865 年。

## （六）明代

《天工开物》刊刻四轮合挂大车图像（图十八）<sup>[16]</sup>，车无辕，轮高大，轮辐绘 16 根，车舆厢体式，无盖。前有骡马 8 匹，用长索系马项，再套入衡内引入箱中。二人居箱中，驭手站立，手执长鞭，身后一人端坐箱中踹绳操纵。原图刊自崇祯十年（1637），该图为清代重刻。



图十八 《天工开物》刊刻明代四轮大车

## 三 历史文献中四轮车的记述

### （一）輜车

輜车，轮无辐条的四轮车。《礼记·杂记上》：“大夫以布为輜而行，至于家而说輜，载于輜车。”郑玄注：“輜，读为‘轻’……《说文解字》曰：‘有辐曰轮，无辐曰轻。’”孙希旦集解引戴震曰：“輜车，四轮迫地而行，其轮无辐。然郑以为即轻，亦非也。輜者，车之名，轻者，轮之名。”《礼记》所记輜车，应是大夫死后用的丧车。戴震认为輜车是四轮车，而且輜车的车轮无辐，为实木轮。

### （二）輜輶

輜輶，四轮兵车。相关文献记载有：

1. 《孙子·谋攻》：“修橧輜輶，具器械，三月而后成，距闾，又三月而后已。”曹操曰：“輜輶者，輜床也，輜床其下四轮，从中推之至城下也。”杜牧曰：“輜輶，四轮车，排大木为之，上蒙以生牛皮，下可客十人，往来运土填堑，木石所不能伤，今谓之木驴也。”张预曰：“輜輶，四轮车，其下可覆数十人，运土以实隍者。”以上注释虽不相同，但都注明是四轮车，是战争中集侦察、进攻、防御、运输为一体的大型多功能兵车。