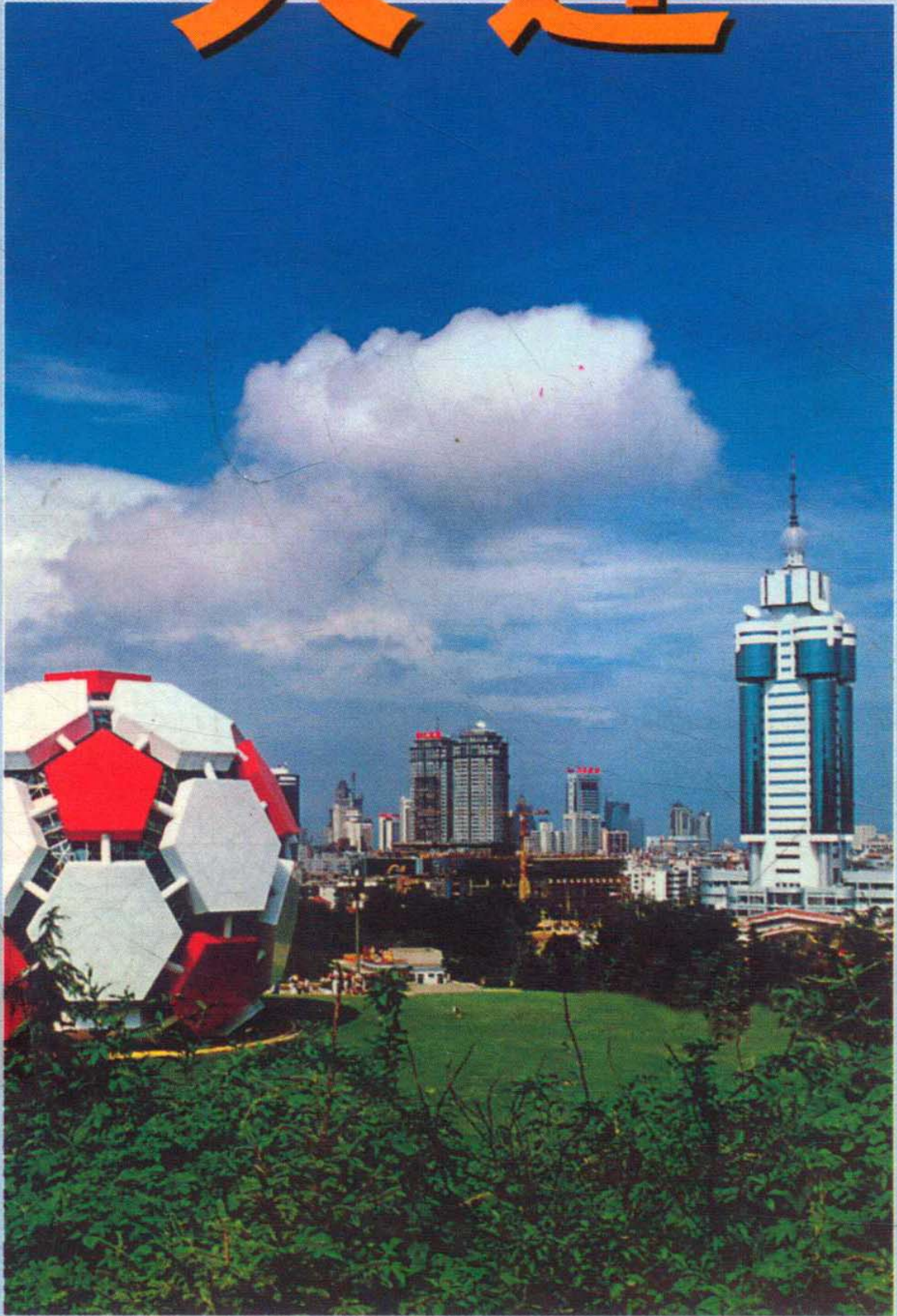


自 助 旅 游 手 册

ZIZHULUYOUSHOUCE

大 连

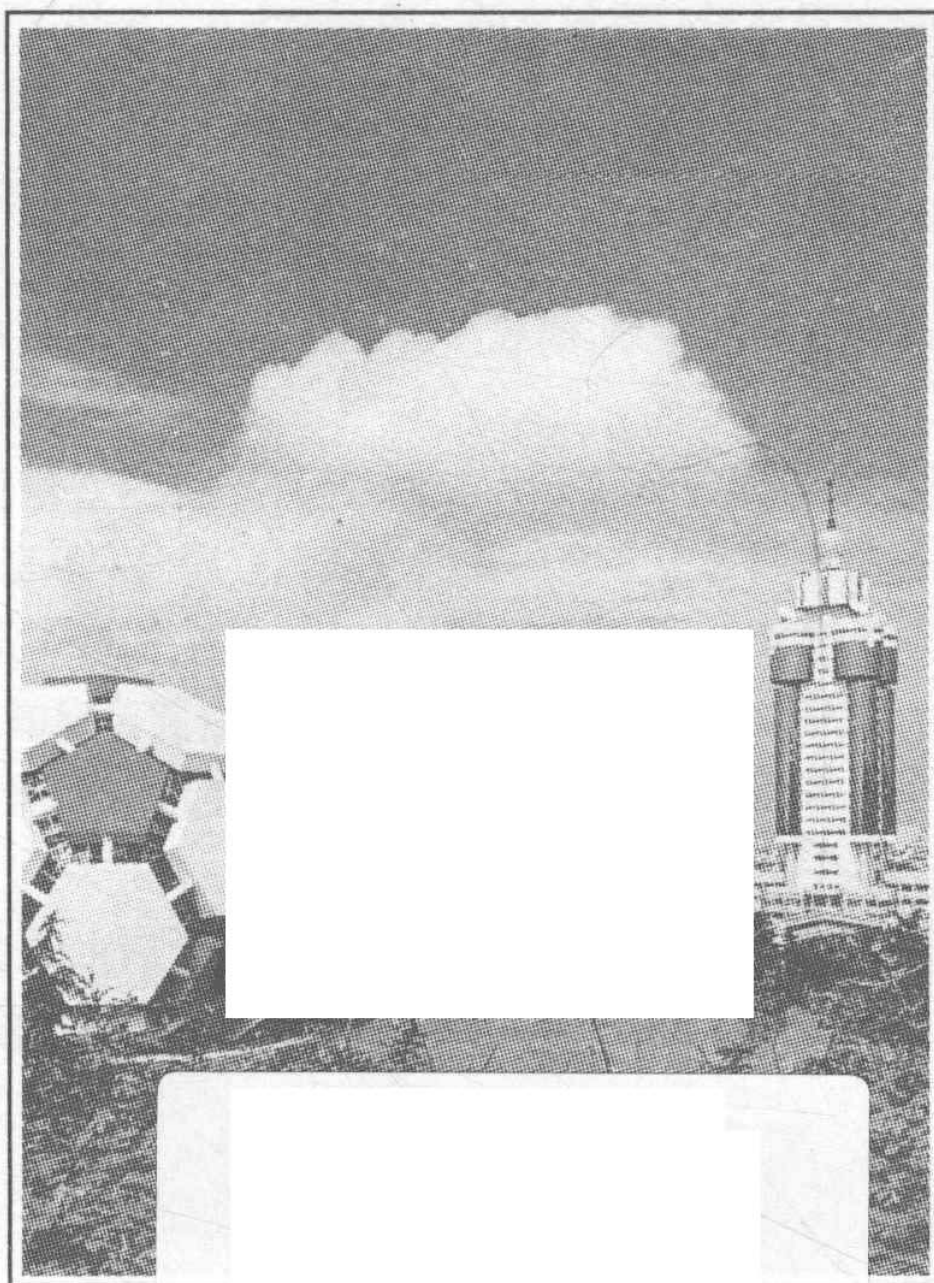


中 国 旅 游 出 版 社

自助旅游手册

大连

马莉主编



中国旅游出版社

图书在版编目(CIP)数据

自助旅游手册:大连 /马莉,吴蔚林编著. - 北京:中国旅游出版社,1998.9

ISBN 7 - 5032 - 1590 - 9

I.自… II.①马…②吴… III.旅游指南-辽宁-大连 IV.K928.931

中国版本图书馆 CIP 数据核字(1999)第 01284 号

自助旅游手册——大连

马莉 吴蔚林 编著

中国旅游出版社出版

(北京建国门内大街甲九号 邮政编码 100740)

新华书店总店北京发行所发行

河北三河灵山红旗印刷厂印刷

1999年2月第1版

开本 787×1092 1/32

1999年2月第1次印刷

字数 90 千

印数 5000 册

印张 4

定价:6.50 元

主 编：马 莉

编 著：吴蔚林 黄达忠 蔡梅香

责任编辑：潘笑竹

装帧设计：晓 红

前 言

近年,随着人们生活水平的提高,五天工作制的实施,大众旅游逐年升温。旅游书籍如何给出游的人们提供真正的帮助,这不禁使我们思索。经过大量的市场调查,结合国内旅游者的特点和需求,我们邀请了旅游界知名的专家、学者与我们一道共同策划、编写了这套小巧而实用的旅游丛书——《自助旅游手册》。

本套丛书计划选取中国热点旅游城市或地区 50 个,每个城市或地区独立成册。书中既有同一般旅游书一样介绍地理、气候、历史、风景名胜、文化风俗的内容,同时又增加了如何到达、日程建议、自助旅游者须知、行前计划,宾馆饭店、购物、娱乐场所名录,车船、飞机时刻表,市内交通图表等详尽的实用资讯。每册书中还至少插入 30—40 幅图片并配旅游交通图,以期取得更直观和更实用的效果。

尽可能全面的内容、细致的介绍、周到的建议和清新的视觉效果,是本套丛书的特点。我们的目的就是让旅游者在出发前对目的地有所了解,以便作出万全的准备和规划;旅途中对照介绍去游览,可既知晓名胜古迹的古往今来,又解决旅途中食、住、行、游、购、娱等诸多实际问题,使每一次旅游顺畅、圆满,并留下丰硕的回忆。

现在您也许正在阅读此书,准备启程了,愿您能在它的导引下作一次愉快的旅行。

祝您一路顺风!

《自助旅游手册》编委会
1999 年 1 月



目 录

概 况

1

地理 历史 气候 最佳旅游季节 交通 旅游日程设计

市区景观

9

大连港 人民广场 星海公园 星海湾海水浴场 虎滩乐园
海滨公路 北大桥 鸟语林 燕窝岭 秀月峰景区 金沙坪景区
付家庄景区 黄金海岸 白云山景区 黑石礁景区 劳动公园
森林动物园 广播电视塔 星海会展中心 圣亚海洋世界
大连自然博物馆 棒棰岛 友好广场 中山广场 人民体育场
星海湾广场 东海公园 大连南部海滨浴场

旅顺口景观

35

概况 白玉山 万忠墓 友谊公园 旅顺博物馆 旅顺火车站
中苏友谊塔 胜利塔 旅顺植物园 东鸡冠山北堡垒
旅顺监狱旧址 老虎尾景区 黄金山景区 老铁山景区
猴石山景区 大和旅馆 肃亲王府 苏军烈士陵园

周边地区景观

55

金石滩国家旅游度假区 冰峪风景区 长海县(长山群岛)
碧海山庄 五彩城 大黑山景区 响水观 胜水寺 吴姑城
夏家河子海滨 仙峪湾景区 万达足球俱乐部训练基地 马家军
培训中心

特种旅游项目

71

有轨电车旅游 钓鱼和野炊 潜水旅游 果乡旅游 马车旅游
地质考古旅游 民俗旅游

节庆活动

75

国际服装节 冰峪冰灯会 烟花爆竹迎春会 赏槐会
中国大连出口商品交易会 国际马拉松比赛

美食特产

79

大连美食 风味餐厅 特色海产品 水果

购物娱乐

85

购物场所 文化娱乐 主要剧场影院 娱乐场所

附 录

91

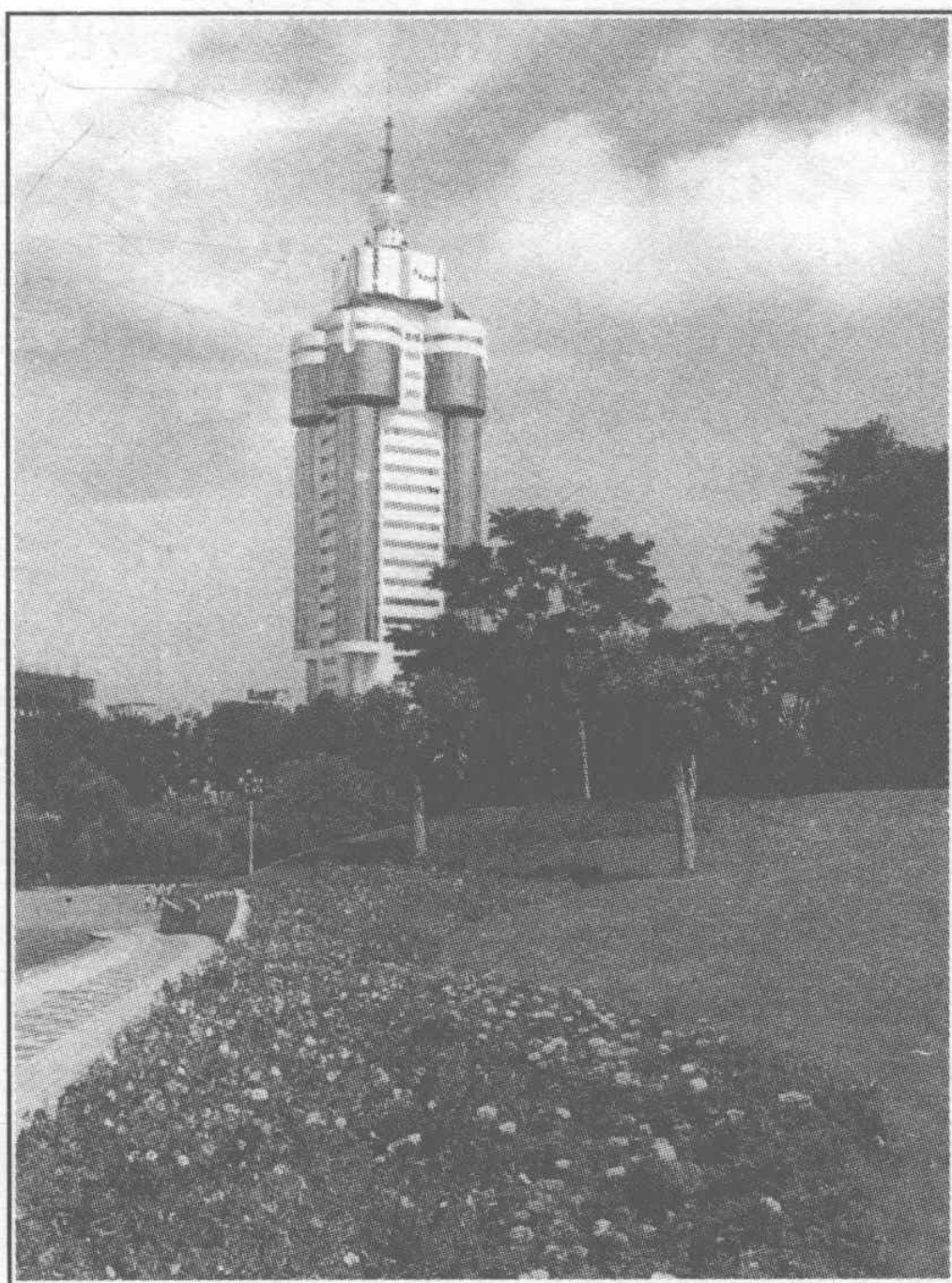
星级饭店 普通饭店、酒店 旅行社名录 医院

民航、铁路、港口问讯处 公共电、汽车线路 轮船时刻表

大连站主要列车时刻表 大连机场每周航班表

常用、急用电话 必备物品 注意事项 行程记录

概 况



大连电讯枢纽中心

地 理

大连位于辽东半岛最南端,东濒黄海,西临渤海,南与山东半岛隔海相望,北依东北三省和内蒙古东部广大腹地。

大连处于我国三大丘陵之一的辽东丘陵的南翼,南北狭窄,东西细长。整个地势由东北向西南走向,由高渐低,海拔一般在50米左右。境内最高峰为步云山,海拔1131米。境内最长河流为碧流河,全长156公里。

大连三面临海,海域辽阔,海岸线长1906公里,沿海岛屿星罗棋布,有226个。其中长兴岛面积达250平方公里,是我国长江以北沿海的第一大岛,在我国沿海5000多个岛屿中位居第七。

历 史

大连在5亿年前还是一片浅海,大约在20多万年前逐渐形成陆地。6千年前我们的祖先就开始在这块土地上繁衍生息,生产劳动。

唐初,大连称“三山浦”,中期称“清泥浦”。明清以来,大连始称青泥洼,时至今日,大连的火车站一带仍称青泥洼。东晋,旅顺口称马石津。辽金、元代因旅顺口地势险要,如雄狮踞滩,又改称“狮子口”。1371年,明朝朱元璋派马云、叶旺任辽都指挥使,自山东率军渡海于旅顺口登陆,屯兵金州。为纪念这次出兵顺利,取“旅途平顺”之意,改“狮子口”为旅顺口,一直沿用至今。

1894年8月1日,中日甲午战争爆发。1895年4月17日,日本强迫清政府签订了丧权辱国的《马关条约》,把辽东半岛、台湾和澎湖列岛割让给日本;5月4日,日本政府迫于俄德法三国的压力,声明放弃对辽东半岛的永久占领;12月25日,清政府收回旅顺口和柳树屯(即大连湾)两港。

1898年3月27日,清政府同俄国签订了中俄《旅大租地条约》,同意沙俄租借旅顺口、大连湾(又名柳树屯),租期25年。

1904年2月8日,日俄战争爆发。1905年12月22日,中日双方签定了《中日会议东北三省事宜正约》,中国政府承认日俄和约中俄国让给日本的各种特权,为期25年。1915年,日本政府向袁世凯提出的“二十一条”中,要求“延长旅顺、大连的租借期限为九十九年”。这样,从1905年至1945年,日本统治大连地区长达40年之久。

1945年2月21日,苏、美、英三国首脑签订了《雅尔塔协定》,要求大连港国际化,苏联租用旅顺口,中苏共同经营中长铁路。1945年8月14日,中国(国民党)政府和苏联政府签定了《中苏友好同盟条约》和为期30年的《中苏关于大连之协定》及《中苏关于旅顺之协定》。1945年8月10日,日本政府无条件投降。8月22日,旅大市得到解放。

根据“雅尔塔协定”及中苏两国政府签定的条约和协定,苏军留驻旅大地区。1955年5月26日,苏联军队全部撤离回国。

大连地区解放初期,曾一度为两个市——大连市和旅顺市,后来合并为一个市,称旅大市,1981年2月9日,改称大连市。

大连市辖三个县级市、一县、六区,即瓦房店市、普兰店市、庄河市、长海县、中山区、西岗区、沙河口区、甘井子区、旅顺口区、金州区。陆地总面积为12574平方公里,其中市区面积为2414.96平方公里。全市总人口为534万人,其中市区人口为251万人。

气 候

大连地处北温带,属季风型大陆性气候,但具有海洋性特点。气候特征为:四季分明,气候温和,冬无严寒,夏无酷暑,空气湿润,降雨集中,季风明显,风力较大。全年平均气温为8℃至10℃。8

月份最热,平均气温 24.4℃;1 月份最冷,平均气温 -5.3℃。年平均降雨量为 550—1100 毫米,无霜期达 170—190 天。

大连的报纸、电台、电视台都有天气预报栏目和解说,请注意收看,也可以拨电话 121 询问,它提供当天和次日的天气预报。

最佳旅游季节

大连的气候是冬无严寒,夏无酷暑,春秋不冷不热,气温适中,夏季凉爽,是有名的避暑胜地,所以全年最好的旅游月份应是 4、5、6、7、8、9、10 这 7 个月份。

大连有很多人人文古迹、自然风光,如旅顺口风景区,冰峪沟风景区等。这些景区不受气候影响,一年四季都可旅游。冬季,大连的旅行社和饭店,提供淡季价格,经济上很合算。

交 通

〔民航〕 大连周水子国际机场位于大连市西北郊哈大公路东侧,是全国骨干民航机场之一。拥有国际一类标准的夜航灯光



大连夜景

设备。中国国内各直辖市、各省省会及许多大中城市都有班机飞往大连,有的大城市如北京、上海、广州、深圳、沈阳每天都有数次航班来往。从机场到市内 20 多分钟便可以到达。坐飞机到大连是最简捷舒适的方法。大连民航大厦可以提供机票服务,地址:大连市西岗区中山路 143 号,电话 3637090 或 3633111 - 转。旅行社、饭店和各个代售点亦有订售票及送票服务。如果乘飞机离大连需询问,电话为 6652071 或 6653388 转。

〔铁路〕 大连铁路位于长大线(长春至大连)的南端,在沈阳与京沈线相交。大连铁路分局管内路网,跨越大连、营口二市。大连市境内共有营运线路 6 条,长大干线、旅顺支线、金城支线、南甘支线、田五支线、白志支线。铁路与东北、华北铁路网联结,除每天由大连始发 30 列普通旅客列车外,并专设了大连至沈阳、北京、长春、哈尔滨的全空调旅游专线高速列车,大连至沈阳之间仅需 4 小时。各旅行社、饭店都有订票服务。

〔海运〕 大连港的航线四通八达,是我国驰名中外的大港,与 150 多个国家与地区的港口有航运往来。目前已与国内 30 多个港口通航,海上客运开通至烟台、龙口、威海、青岛、石岛、上海、天津、连云港航线和大连至韩国仁川的客货班轮。大连境内至长海县各岛及各海岛之间均有短距离航线。大连至烟台、威海开通了高速旅游客船,航程仅需 2.5 小时左右。各旅行社、饭店均有订票服务。

〔公路〕 大连的公路建设,位居全国领先地位,境内有国道公路 3 条,总长 638 公里,省级 3 条,总长 262 公里。沈大高速公路纵贯辽东半岛,与沈阳、辽阳、鞍山、营口、大连五大工业城市 and 大连港、营口港、营口鲅鱼圈相接,全长 375 公里。大连至沈阳日发班车近 30 班,市内至开发区每 5 分钟发 1 班车,至旅顺每 20 分钟发 1 班车。

〔市内交通〕 大连市内公共交通,线网纵横,站点密布,四通八达。目前,大连市内公共交通营运路线已发展到 87 条,其中有轨电车线路 3 条,无轨电车线路 4 条,汽车线路 36 条,联营汽车线路 10 条,另外还有 34 条小公共汽车线路。一般首班车时间为早 4:00 或 4:30,末班车时间为 22:00 或 23:00,每 3-5 分钟有 1 班车。夜间有夜班车服务。

大连市的出租汽车发展迅速。目前,仅市内就有出租汽车 5200 多辆。出租汽车起价有 6 元和 8 元两种,各车都有计价器,并给客人开收据,如有麻烦,可记下车号进行投诉,投诉电话在各个车上都可,也可打 3630797。

新开通的公交 801 环城旅游观光巴士,可以带您在一天内游览大连主要景点。

环城旅游观光巴士的线路走向是:胜利广场(火车站前)为始发站,由青泥洼桥转入长江路、前进街,西行经人民广场、星海会展中心、星海公园至黑石礁水族馆。返回入滨海路西段。东行经金沙灘、付家庄入仲定路、长春路至森林动物园,经八一路、解放路、老虎滩至北大桥,入中南路北行经三八广场、五五路至码头。返回人民路,经香格里拉大饭店、富丽华大酒店、中山广场至胜利广场终点站。该线路共设置胜利广场、星海会展中心、金沙灘、鸟语林等 37 个站点,连接市区主要景点及商业街。

环城观光巴士线路总里程为 48 公里,每 10 分钟 1 个班次。全线运行 2 小时 30 分。全程票价每人每张 20 元,可分 4 段乘坐,每段 5 元。

旅游日程设计

〔旅顺 1 日游〕 旅顺南路、东鸡冠山北堡垒(或 203 高地)、白玉山、兵器馆、友谊塔、旅顺军港。

交通：大连火车站每日有旅顺1日游专车。

〔大连市内1日游〕 人民广场、森林动物园、星海公园、圣亚海洋世界、滨海路风光、虎滩雕像、棒棰岛海滨浴场(或付家庄海滨浴场)、星海会展中心。

交通：各旅行社均有专线旅游车，须提前预订或自行乘各路汽车。

〔金石滩开发区1日游〕 金石滩奇礁异石、高尔夫球场、鲜花大世界、蜡像馆、奇石馆、狩猎场(或神月湾)、开发区市容、炮台山等。

交通：大连火车站前每日有专线车。

〔长山岛2日游〕 第1天上午在普兰店市皮口港(由大连乘汽车或火车去普兰店)乘船或在大连机场乘飞机当日至大长山岛，下午进北海浴场游泳，晚上品尝海鲜。

第2天上午参观飞机场、祈祥园、电视塔之后购物。

下午乘船至普兰店市皮口港或乘飞机至大连机场返回。

〔大连—冰峪2日游〕 第1天早晨8:00出发，下午参观冰峪风景区。

第二天登山、游览青山绿水，平湖荡舟。

交通：乘火车或汽车自行前往

