

北京大学  
 国子监大讲堂  
 北京大学首都发展研究院  
 组编

一个历史地理的视角

# 京华

Tales of  
 Old Beijing

# 往事

韩茂莉  
 岳升阳  
 张学栋  
 张勃  
 韩朴  
 ◎ 主讲



北京大学出版社  
 PEKING UNIVERSITY PRESS



北京大学国子监大讲堂

北京大学首都发展研究院

组编

# 京华往事

一个历史地理的视角



北京大学出版社  
PEKING UNIVERSITY PRESS

## 图书在版编目(CIP)数据

京华往事:一个历史地理的视角 / 北京大学首都发展研究院组编.—北京:北京大学出版社,2019.5

(北京大学国子监大讲堂)

ISBN 978-7-301-30283-5

I. ①京… II. ①北… III. ①城市史—研究—北京 IV. ①K291

中国版本图书馆 CIP 数据核字(2019)第 034620 号

- 书 名 京华往事:一个历史地理的视角  
JINGHUA WANGSHI: YI GE LISHIDILI DE SHIJIAO
- 著作责任者 北京大学首都发展研究院 组编
- 责任编辑 孙莹炜
- 标准书号 ISBN 978-7-301-30283-5
- 出版发行 北京大学出版社
- 地 址 北京市海淀区成府路 205 号 100871
- 网 址 <http://www.pup.cn>
- 新浪微博 @北京大学出版社 @未名社科-北大图书
- 微信公众号 ss\_book
- 电子信箱 ss@pup.pku.edu.cn
- 电 话 邮购部 010-62752015 发行部 010-62750672  
编辑部 010-62765016
- 印 刷 者 涿州市星河印刷有限公司
- 经 销 者 新华书店  
650 毫米×980 毫米 16 开本 16.5 印张 201 千字  
2019 年 5 月第 1 版 2019 年 5 月第 1 次印刷
- 定 价 52.00 元

未经许可,不得以任何方式复制或抄袭本书之部分或全部内容。

**版权所有,侵权必究**

举报电话:010-62752024 电子信箱:fd@pup.pku.edu.cn

图书如有印装质量问题,请与出版部联系,电话:010-62756370

## 序 //

韩茂莉 /

每个地方都有自己的故事，或许是生活在那片土地上的人们的回忆、追索，或许是外来者的探寻、发现，抑或是学术界的研究、证实。无论过往还是当下，每个时代几乎都用同样的途径留住历史，留住文化。

若以一都而论，北京有着八百多年的都城历史；若以一城而论，北京有着三千多年的城市历史；若以一地而论，1929年考古工作者发现“北京人”头盖骨，表明在距今七十万年前至二十万年前，这里就有了古人类留下的足迹。因此回顾、探寻北京的往故，古都、古城只是历史长河中的一瞬间，在城未起、都未建之前，古人类已经在北京的土地上迈出了生活的第一步。

每座城市都经历了产生、发展的地理过程，尽管城市的位置不同，但促成城市产生、发展的地理过程却有共同之处。对北京城的研究告诉我们，这座都城是从数千年前一个小聚落起步，并发展兴盛起来的。北京位于华北平原西北角，北面为燕山山脉，西面为太行山，地形之势使这里拥有“北京小平原”之称。那时华北平原的腹地地带布满河湖沼泽，太行山东麓冲积扇地带与燕山山前不仅成为古人类择居之地，且在古人的步履之下连缀成行，沿太行山东麓的南北道路与燕山山前的东西道路交汇在一起，就是今天北京的位置。也许正是这样的择居环境与交通区位，距今七十万年前的旧石器时代北京小平原西部山地就留下了北京猿人的遗迹，此后新石器

时代人们从山地进入平原，开始建立原始聚落。北京小平原的山前台地与河流的二级阶地，成为早期聚落的落脚之地，平谷北坨头和上宅村、昌平的雪山村、房山的镇江营都是这一时期的重要聚落遗址。殷商时期燕、蓟等北方属国均属于建立在北京小平原上的政权，其中蓟国的统治中心即在今北京市西南，相当于白云观东南一带。西周初分封燕、蓟，秦统一后设置蓟县，唐为幽州，辽为南京，金为中都，元为大都，明清为北京。回顾北京发展的历程，虽然无法指陈最贴近当今城址的那个聚落或那几个聚落，但从聚落至方国、诸侯国的都邑乃至县治、州治、割据政权的陪都，最后为统一王朝的国都，却形成清晰的脉络。史前时期太行山东麓、燕山山前留下众多聚落遗址，为什么能够发展为城市且成为国都的只有北京这一座城市？除了农业这一繁衍生息的必要条件之外，就是交通。凭借交通不仅可以汇聚天下之财，而且可以控制天下之权。太行山东麓与燕山山前的道路正是成就北京的关键。

无论是史前时期，还是三千年前、八百年前，北京这块土地上经历的历史、走过的道路，或是千秋帝业、军国大事，或是家长里短、寻常人生，这一切均记录着北京城的点点滴滴，汇集成耐人寻味、难以忘怀的北京历史文化。

优秀传统文化是一座城市的精神，北京尤其如此。值得欣喜的是，北京意识到了文化传承的重要性，并做了一些传承文化的事情，北京大学国子监大讲堂就是其中之一。2007年9月，由北京市委教育工委和北京大学主办、东城区教委和北京大学首都发展研究院承办的“北京大学国子监大讲堂”正式启动。十多年过去了，讲堂持续不断地以公益讲座的形式，向北京市民、社区居民开展国学教育，追索北京优秀传统文化。大讲堂的品牌经过多年的积淀，也得到了各级政府部门的肯定。2014年，北京大学国子监大讲堂被评为全国“终身学习品牌项目”。2017年9月，时任国务院副总理刘延东对“北京大学国子监大讲堂10周年纪念活动”作了

重要批示，指出“北京大学国子监大讲堂开办十年来，坚持以文化人，以文育人，坚持社区教育与大学教育结合，坚持传统教育和网络新媒体融合，探索出一条面向群众、弘扬中华优秀传统文化的有效途径，值得肯定”。

今年适逢北京大学首都发展研究院成立二十周年，为更好地传承优秀传统文化，我们将一如既往地为广大市民提供更具吸引力的课程、更加优质的师资，将北京大学国子监大讲堂打造成一张亮丽的北京文化名片，为把北京建设成全国文化中心尽一份力。

2019年1月于北京大学



# 目 录

## 北京城的由来 岳升阳 / 001

战国以前的蓟城是个谜 / 002

永定河如何影响古蓟城 / 006

后期蓟城的四至在何处 / 024

金中都与“制度如汴” / 029

如何解释元大都中轴线 / 030

破解谜团有赖城市考古 / 033

## 古道留痕：北京及其周边交通与军事地理 韩茂莉 / 037

北京的地理形势 / 038

北京周围的主要交通道路 / 038

太行山东麓的交通道路 / 040

北京连接内蒙古的道路 / 049

北京通向东北的道路 / 055

明清之战与辽西走廊 / 057

## 从故宫的格局看中国古代行政文化 张学栋 / 061

故宫的修建过程与建筑格局 / 062

- 中国古代的行政文化 / 070
- 故宫与风水思想 / 071
- 明清帝王用人举要 / 074
- 从故宫建筑格局看古代行政文化：几点启示 / 079

### 悠悠老河深 岳升阳 / 083

- 从一个传说讲起 / 084
- 北京城的古河道 / 086
- 永定河与北京城 / 088
- 隋唐大运河的遗迹 / 096
- 宋辽战争与高粱河 / 099
- 金代以后的都城与古河道 / 099

### 陵寝制度与明清帝王陵 韩茂莉 / 107

- 陵寝的概念 / 108
- 陵寝制度的发展阶段 / 108
- 陵寝封土与地面建筑的变化 / 115
- 明清帝王陵 / 127

### 天坛小历史与中国大历史 张勃 / 135

- 天坛小历史 / 136
- 天坛之变与国家历史的进程 / 146
- 一种方法：从微空间的“小历史”看国家的“大历史” / 155

### 从写意到写真：西洋版画中的京华图录（上） 韩朴 / 157

- 早期西洋版画中的北京 / 160
- 约翰·尼霍夫与荷兰东印度公司使团 / 164
- 威廉·亚历山大与英国访华使团 / 173

- 托马斯·阿罗姆的臆造版 / 180
- 取自中国文献的素材 / 182
- 从写意到写真：西洋版画中的京华图录（下）** 韩 朴 / 187
- 读图时代的到来 / 188
- 战争开启帝都大门 / 189
- 职业记者的创作高峰 / 192
- 威廉·辛普森笔下的同治帝大婚 / 198
- 记者笔端的北京信史 / 201
- 小结 / 205
- 这圣地绵延着不息的火种：北京大学校园与  
那些人、那些事** 韩茂莉 / 207
- 京师大学堂的诞生 / 208
- 蔡元培校长与北京大学 / 213
- 百年北大校园之一 / 217
- 百年北大校园之二 / 221
- 百年北大校园之三 / 224
- 北京大学的精神 / 227
- 寻找埋藏的记忆** 岳升阳 / 231
- 旧石器时代 / 232
- 新石器时代 / 236
- 历史早期的蓟城 / 238
- 唐代的幽州城 / 242
- 金中都 / 246
- 元代以后的遗迹 / 249



# 北京城的由来

岳升阳\*

---

\* 岳升阳，北京大学城市与环境学院教授。主要研究领域为城市历史地理与环境考古。

## 战国以前的蓟城是个谜

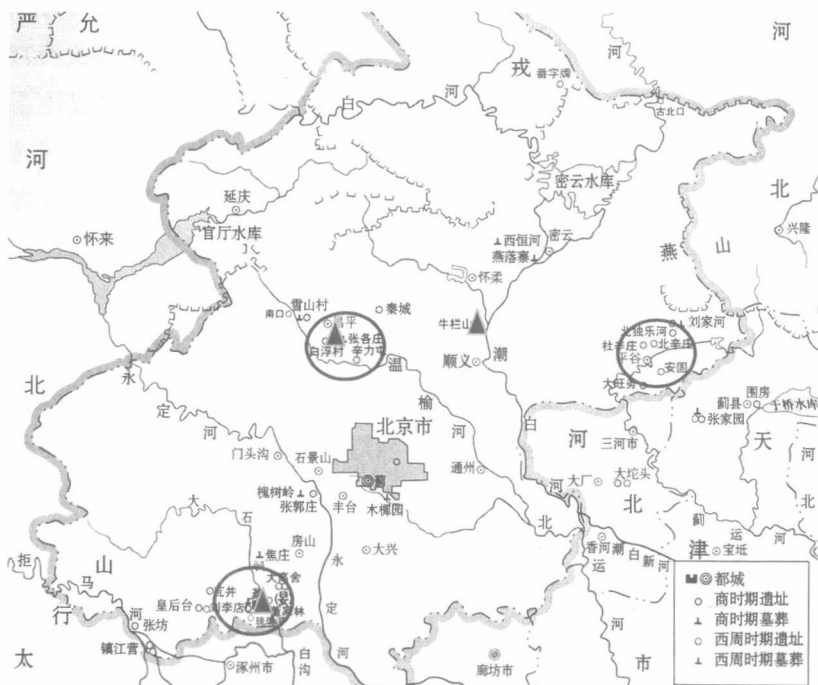
我们现在常说，北京是三千多年的古城、八百多年的古都。这三千多年是怎么算的呢？北京大学的侯仁之先生曾经说过这个事情，他的算法是从武王伐纣开始的，因为周武王起兵讨伐商纣王，打败纣王后灭掉了商，建立了周王朝。周武王打败了商之后马上就进行分封，所以《史记·周本记》里就讲到了这样一件事，说“追思先圣王，乃褒封神农之后于焦，黄帝之后于祝，帝尧之后于蓟，帝舜之后于陈”。“帝尧之后于蓟”，其中的“尧”就是尧舜禹的尧，他的后代被封于蓟。这件事在《礼记》中也有记载，说周武王“克殷反商，未及下车，而封黄帝之后于蓟”。两者不太一样，但是现在大家觉得，无论是“封帝尧之后于蓟”还是“封黄帝之后于蓟”的说法都可以，不过通常都取《史记》中的说法，觉得这个可能更靠谱一些。下面说得更生动，“未及下车”，打了胜仗之后还没下车就开始分封。用今天的说法就是搞统一战线，因为那些人不是他本族，而是跟着他一起去灭商纣王的其他部落，这些部落助你出战，得胜后当然要给人家分封，所以尧帝的后人被分封到蓟这个地方，他们很可能就是当地的人，因此也就分到了这里。

按照逻辑推理，分封之后应该会建造一座城池作为诸侯的住所。既然北京最早的名称是蓟，那么蓟又是什么时候形成的？按照以上的说法，应该是武王伐纣之后就建成了。周武王是公元前1046年打败了商纣王。20世纪90年代，北京师范大学的一位老师推算的结果是公元前1045年，所以1995年在正阳门下举行了纪念北京建城3040年的仪式，从琉璃河运来一个大鼎，还举行了长跑活动。

20世纪90年代，中国领导人出访，到国外发现古埃及的纪年从古王国时期开始，记载非常清楚。而中国号称五千年历史，纪年却从公元前800多年才开始，再往前没有纪年，所以外国人认为中国并没有那么早的历史。我们有夏朝、商朝，但都没能留下确切纪年的文字，所以国家就启动了夏商周断代史研究工程并拨款1000多万元支持这一研究，这在当时可是一笔巨款。几年之后，国家又追加了1000万元继续推动项目进程。在考证过程中，专家们得出共识，西周建立的时间是公元前1046年，所以北京的建城之始一般就按这个年代来计算。

但是，我们马上就又遇到了一个很棘手的问题，北京号称是三千多年的古城，而今天在北京城，我们并没有找到三千多年前的文物，而只是找到了战国以来的文物，甚至连春秋时期的文物都还不确定。那么，我们怎么来判定究竟是不是有三千多年前的古城址呢？我们可以参考房山琉璃河的燕都古城遗址。现在这里交通非常方便，大家有机会可以去参观。这座古城在20世纪六七十年代，也就是“文化大革命”期间被发现并进行过挖掘，当时报纸还对此进行了一些报道。孔子提出“克己复礼”，复的“礼”就是西周之礼。而在这座古城中发现的贵族墓和人殉葬，恰好证明了周时期残忍的奴隶制，也刚好迎合了当时所谓的“批林批孔”运动，一时很轰动。燕都古城是西周的城，武王伐纣之后，成王时期再次北伐，之后就将他的族人分封到这个地方。从他分封的城来看，紧贴着城墙边的地方有贵族墓葬，现在那里建了一个博物馆，博物馆里有墓葬标本。这样一种现象不是孤立的，我们发现这个时期诸侯国的国都基本上都是这样，贵族的墓葬都在城边上，有的甚至在城里。于是我们进城寻找，如果找到那个年代的贵族墓葬，就说明附近会有城址。因为当时的城本来就比较小，加上经历了这么漫长的历史，有的被毁掉了，但是墓葬在地下，即使被盗也还会有遗迹。所以，只要找到西周的墓葬，就很可能在它旁边找到城址。但是我们今天

在广安门外一带和北京城南一带没有找到任何贵族墓葬，所以这是存疑的事情。人们提出了各种各样的看法：蓟城在哪里？石景山的人提出来蓟城在他们那里，因为石景山有一个古城村。古城就是当年的蓟城，为什么呢？因为现在古城村附近还有一个地名，叫“磨石口”，非常有名。文献中确实有记载，战国时期燕国攻占蓟城的时候，就有磨石的地名。但是，磨石口这个名字在北京不止一处，而是有好多处，例如在海淀区就有一处磨石口，这个地名就是因为那里产磨刀石而来的。总之，蓟城位于石景山这一说法只是当地个别研究者提出来的，并没有被普遍认可。



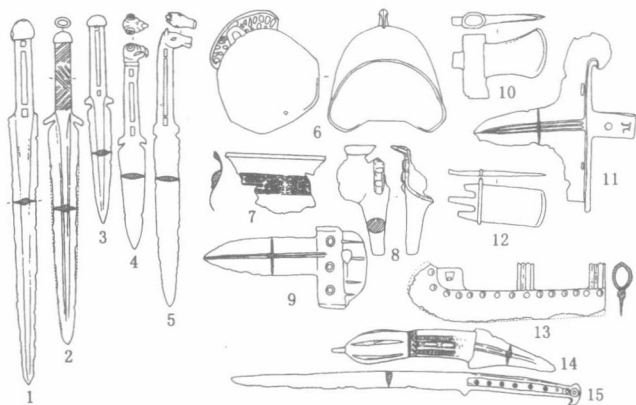
西周时期的遗址和贵族墓

历史上还有很多人，尤其是清朝的人也在探讨“蓟在哪里”这个问题。甚至有人还把天津的蓟县误认为就是古代的“蓟”。蓟县是什么时候出现的呢？直到唐朝才在那里设立一个县，名为“蓟”。

实际上，最早的蓟还是在北京附近，但是具体在哪里暂时还不知道。根据考古学界提出的看法，一种观点是在琉璃河，因为燕国最早的始封地在这里。到了西周晚期或者春秋战国时期以后，才迁到了现在的蓟，具体的迁移时间仍有争议。最早的时候在琉璃河这里，之前、之后也去过别的地方。琉璃河这个遗址大概到西周晚期，与北京城形成之间有一个断档期，并不是直接衔接的。

我们在北京发现的贵族墓葬还有两处，一处是在顺义牛栏山附近，另外一处是在昌平附近。所以，也有学者提出这些地方可能是蓟城。例如苏占军先生认为百子村那边可能是蓟城，因为那边除了墓葬以外也有遗址，这一带前两年还发现了西周遗址。而且这个地方有山有泉，风水不错。但是我们无法确定它是不是西周的蓟城。不过，那边至少还有贵族墓葬，而北京城东南一带连贵族墓葬都没有。在平谷一带也有很多西周的遗址，但没有墓葬。这些都是比较集中地发现了西周遗址的地点，而且距离北京西南方的蓟都不近，这也正是今天我们存疑的地方。大家还只能依据文献来推测，因为我们再也找不到其他有力的证据。蓟城很可能在哪里呢？大家还是认为蓟就在北京城下，这当然也是有可能的。或许我们在城市中还没有发现它的贵族墓葬，或者城址也被埋在地下，尚未被发现。这就给我们提出一个很大的问题：北京城号称有三千年的建城史，它的根源从哪里说起呢？

下图是百子村挖出来的贵族墓葬随葬品。何以说其是贵族墓葬呢？因为出土的不是寻常百姓的东西，只有当时的部落贵族才有可能使用。这个墓葬出土的文物比较具有地方特色，跟燕国墓葬里出土的文物不太一样。在顺义西周墓也出现了这样一个字，就是“蓟”字。北京大学从事古文字研究的葛英会老师认为顺义西周墓葬出现的那个字应该是蓟城的“蓟”字。既然那里出土了“蓟”字，是不是蓟城就在那里呢？这也是值得我们探讨的问题，但这是个谜，至今也未搞清楚。总之，从文献来推算，北京有三千年的建城史，而且目前也没有新的考古证据来推翻这一结论。



1-3. 剑 4. 鹰首剑 5. 马首剑 6. 盔 7. 残簋 8. 鼎 9、10、12. 戚  
11. 戟 13. 有銎刀 14. 铃首戈 15. 鹰首刀

#### 昌平白浮西周墓随葬铜器

提到蓟城，我们还要说一下石景山。石景山的古城村也出现了大量战国、汉朝时期的遗迹，但其规模比不上广安门内外这个区域，广安门内外这个区域是北京地区最大的一处战国到汉代的古城遗址，它的文化层是连片的，分布范围有几十平方公里，而且它的堆积非常厚。这个时期的水井数量非常多，至少有几千口。这里的遗址规模非常大，比古城村大得多。所以在北京城下的蓟城，至少自战国到汉朝时期应该就在广安门内外。

#### 永定河如何影响古蓟城

我们需要给蓟城的起源一个地理学的解释。北京大学的侯仁之先生在六十年之前就做过一个历史地理学的分析。当时他在英国利物浦大学攻读博士学位，博士学位论文名为《北平历史地理》（当时的北京还叫北平）。侯先生的论文是用英文撰写的，现在已经翻译成中文出版了。他为什么要写这样一篇论文呢？侯先生在利物浦大学地理系学习期间得知，美国地理学会主席泰勒曾在讲演中提

到，地球上位于北纬 $30^{\circ}$ — $50^{\circ}$ 之间的大城市，无一例外地都坐落在一条大河旁边，比如埃及尼罗河畔的开罗、英国泰晤士河畔的伦敦、法国塞纳河畔的巴黎，还有中东地区、两河流域的城市，都是如此。他发现，唯有北京这么一座大城市，竟然没在河畔而是在平地上兴建起来，附近的永定河离城市竟还有十多公里远。于是，泰勒就提出一个假设来解释为什么北京城会建在这里而没有形成于大河边上。他认为应该是古代占卜的巫师起了作用，正是出于政治原因和巫师占卜的原因才导致北京没有坐落于大河边上。侯先生看了泰勒的解释后觉得不合理，认为北京城的起源所具有的地理因素应该和世界其他大城市一样，都应该与大河有一定的关系。他对泰勒的说法进行了批判，并在自己的博士论文中从地理学角度重新审视北京城，论述了北京城起源的地理要素。他提出两个非常重要的观点：第一是古代大道，因为道路交通对城市的影响非常重要，这个时期的选址往往都在要道附近，一座城发展起来后又会形成一个新的道路系统，所以道路跟城的关系非常密切，尤其是位于交通枢纽区域的城市，生命力是最强的。第二个观点就是永定河。侯先生在阐释的时候很自然地就把古代道路和永定河这两个因素结合起来论证北京城的起源。

我们先说道路。什么样的道路影响到北京城的起源呢？这是一条很重要的主干道，叫作太行山东麓古代大道。在太行山的东边是华北平原，在华北平原和太行山之间的山麓地带有一条大道，其地理走向类似今天的京汉铁路。为什么太行山东麓在那个时代会形成一条交通要道呢？侯仁之先生认为，几千年前华北平原是一个低平的沉积平原，有很多条河从太行山向东流入大海，包括黄河。那个时代黄河的河道比现在更靠北，有的时候甚至在天津一带入海。这样的一些大的河流进入华北平原后，就在广袤的平原上形成大量像白洋淀一样的淀泊。记得在20世纪60年代，每逢暑假我们乘坐火车沿着京汉铁路行驶的时候能够看到，如果沿途下暴雨，庄稼就全

部泡在水里，成了一条条河，平原上满是一望无边的水面。远古时期的华北大平原上也因此很难有主干道和聚落出现。有山的地方，地势高耸，河谷下切，这样的区域反而利于交通。所以在这个边缘的地方就形成了古代大道。这条古代大道有什么意义呢？它的意义很大，从中原核心区域的河南这一带，一直往北直达北京，然后分叉，通过燕山的几个山口再向北方延伸，既可以通过山海关或者喜峰口往东北方向，又可以从古北口往北，还可以出居庸关往西北方向至蒙古草原。那么，穿过燕山到另一边是什么景象呢？那边是游牧民族生活的地方，或者叫作农牧交错带。这条在燕山两侧游牧文化与农耕文化之间的交通要道的意义重大，甚至影响了中国相当长的一段历史。

这条大道延伸到燕山处时分途，分途之处是永定河的一个渡口，也是太行山东麓最大的河口，这里很容易形成一个聚落。侯先生据此认为，古代大道和永定河有关联，这样的一个交通联系直接影响到蓟城的建立。这是侯先生提出来的一个设想，那在后来的研究中这个设想有没有被证明呢？答案是有的。太行山东麓这条南北连接文化的要道是有变化的。考古学家苏秉琦先生考证并提出，在新石器时代这里是一个S形的大道。北边是有玉龙的红山文化，南边是有彩陶的仰韶文化。这两个文化是从哪儿连接起来的呢？苏秉琦画出了一个S形的交通线路，这条线路就在山西中部汾河河谷，一边是吕梁山，一边是太行山，中间是汾河河谷，它是新石器时代的重要交通路线。

到了夏朝的时候情形发生了变化。我们发现，夏文化的中心逐渐东移。因为这个时期的气候逐渐发生变化，同时人们对华北平原的开发也越来越深入，华北大平原得以发展起来了。当人们迁移到华北平原发展的时候，平原的优势就显现出来了。在平原可以使用车、船等交通工具，这对发展生产力意义重大。当华北平原发展起来的时候，沿太行山东麓的大道就形成了，并且发挥的作用也越来