

臺灣歷史與文化研究輯刊

花木蘭文化出版社 出版

九編 8

日治時期大溪社頭 與彩牌之研究

林柑萍·著



臺灣歷史與文化

研究
輯刊

九 編

第 8 冊

日治時期大溪社頭與彩牌之研究

林柑萍 著

國家圖書館出版品預行編目資料

日治時期大溪社頭與彩牌之研究／林柑萍 著 — 初版 — 新北：

花木蘭文化出版社，2016〔民 105〕

目 6+236 面；19×26 公分

（臺灣歷史與文化研究輯刊 九編；第 8 冊）

ISBN 978-986-404-476-4（精裝）

1. 民間信仰 2. 日據時期 3. 桃園縣大溪鎮

733.08

105001806

ISBN-978-986-404-476-4



9 789864 044764

臺灣歷史與文化研究輯刊

九 編 第 八 冊

ISBN：978-986-404-476-4

日治時期大溪社頭與彩牌之研究

作 者 林柑萍

總 編 輯 杜潔祥

副總編輯 楊嘉樂

編 輯 許郁翎

出 版 花木蘭文化出版社

社 長 高小娟

聯絡地址 235 新北市中和區中安街七二號十三樓

電話：02-2923-1455 / 傳真：02-2923-1452

網 址 <http://www.huamulan.tw> 信箱 hml810518@gmail.com

印 刷 普羅文化出版廣告事業

初 版 2016 年 3 月

全書字數 168720 字

定 價 九編 24 冊（精裝）台幣 50,000 元

版權所有・請勿翻印

日治時期大溪社頭與彩牌之研究

林柑萍 著

作者簡介

林柑萍，出生於雲林縣小農村，自小對繪畫充滿興趣，後轉為金屬工藝創作，現為桃園市國小教師，近年來指導學生參加花燈製作比賽，屢創佳績。西元 2009 年，進入臺北大學民俗藝術研究所深造，努力深耕大溪民俗，鍾情於大溪地區日治時期文物，對於紋飾意涵亦小有研究，曾發表大溪彩牌中的日治時期紋飾，及日治時期天使紋飾。因深感日治時期文物正隨時代洪流消失中，保存之舉刻不容緩，故將大溪現存日治時期彩牌拍照記錄，希望能為文化保存盡綿薄之力。

提 要

大溪社頭及彩牌之發生，正是大溪過往繁華史的最佳見證，隨時間遞嬗，造就大溪人文、產業、交通的發展，日治時期大正、昭和年間正是大溪的繁榮年代，而在繁榮的背後，支撐著人民為大溪打拼的動力實是信仰的力量，因而有社頭之發聲，加上此時期台灣廟會祭典頻繁，廟會的審查制及各社頭間互相較勁的心態，促使各社頭在其文物上力求精美細緻，彩牌因此得以大量流行。

究其功能性與藝術性，彩牌，是一面信仰與美學結合之木雕作品，代表的是社頭與社頭所祀奉之神明，為出陣時的開路牌，其所雕飾之戲齣及吉祥紋飾，更是社頭精神的體現，可謂是社頭的門面，於是各社頭為表示對神明的敬意及展現社頭的財力、凝聚力，經濟力豐沛的社頭無不雕造精雕細琢的彩牌，也因所處時代之背景為漢和共存之年代，其彩牌具漢文化與東洋文化之質素。

日治時期成立之社頭，至今尚存 15 社，當時有 12 社曾雕有彩牌，但目前僅存 8 舖，已有 4 舖毀損，如不加以文化保存，彩牌勢必將消失於時代洪流之中，筆者冀能借此論文，將現存 8 舖做一記錄與分析，期冀能將這份日治時期的木雕精品成為大溪人共同的文化印記。

謝 辭

本篇論文的研究動機起因於碩一之田野調查，因筆者先生訪談烏塗窟同義社，筆者才得以見到如此精雕細琢的木雕精品——彩牌、花瓶鼓架、大鑼槓……，驚艷之餘，便決心投入大溪社頭與彩牌之研究，歷時三年的時間，終於完成此論文，這三年裡，要感謝的人真的很多很多。

首先，我要感謝我的指導教授——俞美霞博士，在田調的過程中，陪著我們，還不時的叮嚀我們該注意的小細節，在論文寫作的過程中，不厭其煩的給予我建議，適時的指正我寫作的盲點，感謝老師的智慧、包容及耐心的指導。另外也感謝林保堯教授及張勝彥教授的寶貴意見，讓此論文更臻完備。

其次，我要感謝田調過程中幫助我的人，同人社社長簡來發、總務游三郎先生；共義團蕭金龍先生；興安社社長江鳳兒先生；大有社社長江敏捷先生；協義社耆老林宜賢先生；慶義社社長李後田先生、前社長詹德訓先生、總務簡文鐘先生；慶安社主委簡勝輝先生；仁安社總務簡善得先生、耆老江石通先生；新勝社李今吉先生；農作團社長簡進祿先生、李後同先生、黃文全先生；永安社社長簡邦傑先生；同義社社長朱明川先生、耆老徐德旺先生；北管老師王建民先生；傳練堂綜藝團團長陳慶宗先生等，你們的熱情，是我完成此論文最大的動力。另外，也很感謝大溪的文史工作者邱垂正先生與黃文秀小姐，感謝你們毫不藏私的帶我們鑽遍大溪的大街小巷，讓我能更深切的認識大溪。

最後，我要感謝我的家人，尤其是我的先生——中二，我們一起進入民藝所，一起修課，一起田調，因你的陪伴與鼓勵，讓我得以順利完成此論文，謝謝你！



目次

第一章 序論	1
第一節 研究動機與目的	1
第二節 研究範圍	2
一、時間範圍	2
二、空間範圍	2
第三節 研究方法	3
一、文獻分析法	3
二、田野調查法	4
三、風格分析法	5
第四節 研究成果與文獻回顧	5
一、調查計畫書部分	6
二、專書部分	7
三、博碩士論文部分	8
第二章 大溪墾殖的發展與特色	9
第一節 大溪的自然環境與運用	9
一、大溪的地理環境特色	9
二、地理資源的運用	11

三、大溪地區的交通特色	15
第二節 大溪的開發與影響大溪的重要事件	23
一、大溪拓墾的背景與林本源家族對大溪的影響	23
二、大溪的產業發展	30
三、劉銘傳的撫墾對大溪的影響	32
四、日本總督府對於大溪的經營	34
第三節 大溪地區族群的關係與分佈	40
一、漳、泉械鬥對大溪的影響	40
二、大溪的宗族與信仰	42
三、大溪地區的行业	53
第三章 大溪社頭的成立與特色	55
第一節 大溪社頭成立的緣起	55
一、大溪清末日治初期之社群文化	55
二、大溪的產業與行業促使大溪社頭成立	61
三、大溪仕紳的興起與對社頭的推動	67
第二節 關聖帝君信仰與大溪社頭的關係	76
一、大溪社頭的信仰與祀神	76
二、大溪普濟堂信仰之緣起及社頭的興起	81
三、大溪普濟堂遶境與北管社頭	84
第三節 大溪社頭的成立與介紹	86
一、日治時期成立的大溪社頭	86
二、大溪社頭的共通性	106
三、彩牌是社頭的重要標誌	113
第四章 日治時期大溪之彩牌研究	119
第一節 彩牌的起源與發展	119
一、彩牌的發展歷程	119
二、日治時期的美學思想及對大溪彩牌的影響	130
三、禁鼓樂後彩牌風尚大減	141
第二節 大溪彩牌的形制分析	144
一、大溪彩牌的形制	144
二、彩牌的雕製技巧	166

第三節 大溪彩牌的紋飾分析	168
一、大溪彩牌之堵面分配與紋飾	168
二、彩牌中之神仙人物紋飾	180
三、彩牌中之動、植物及其他紋飾	180
四、彩牌戲齣與祀神之關聯性	190
第五章 結 論	207
參考書目	209
附錄一：與大溪社頭、北管、普濟堂遶境及酬 神演戲相關之報刊資料	215
附錄二：與彩牌相關之報刊資料	225
附錄三：與大溪詩會相關之《臺灣日日新報》 報刊資料	229
附錄四：「普濟堂神轎捐題牌記」之造轎緣起及 捐題情形	235
圖目錄	
圖 1-1 日治時期大溪三區及社頭分布的五個街庄 位置圖示	4
圖 2-1 大溪地區河階地形剖面圖	10
圖 2-2 大溪三層區礦脈圖	14
圖 2-3 淡水河流域平面圖	16
圖 2-4 大溪休閒園區旅遊導覽圖（古道標示圖）	20
圖 3-1 樂安社拾六週年紀念票證	85
圖 3-2 同人社大正六年普濟堂神轎捐題牌記	89
圖 3-3 共義團六十年代出陣情形與彩牌	92
圖 3-4 樂安社大正十四年奉迎聖帝特勝公賞旗	93
圖 3-5 六十年代之西樂隊出陣情形	95
圖 3-6 萬國旗裝飾之爐主轎	96
圖 3-7 協義社神轎	97
圖 3-8 六十年代協義社之墨斗陣	98
圖 3-9 慶安社之北管文物	99
圖 3-10 六十年代仁安社出陣情形	100
圖 3-11 六十年代新勝社出陣情形	101
圖 3-12 六十年代福安社出陣情形	103
圖 3-13 彩牌出陣時的位置	115

圖 4-1	台灣水果紋圖示	139
圖 4-2	慶安社太陽紋	139
圖 4-3	彩牌中之菊紋	140
圖 4-4	彩牌中之連珠紋	140
圖 4-5	慶義社捲草紋	140
圖 4-6	神轎與彩牌中之有翼仙子圖示	141
圖 4-7	大溪彩牌扇面名稱位置圖	145
圖 4-8	大溪平安圍爐式彩牌——同人社彩牌	147
圖 4-9	大溪同人社彩牌描線示意圖	148
圖 4-10	大溪平安圍爐式彩牌——同義社彩牌	149
圖 4-11	大溪同義社彩牌描線示意圖	150
圖 4-12	大溪平安圍爐式彩牌——共義團彩牌	152
圖 4-13	大溪共義團彩牌描線示意圖	153
圖 4-14	大溪屏風式彩牌——興安社彩牌	155
圖 4-15	大溪興安社彩牌描線示意圖	156
圖 4-16	大溪屏風式彩牌——協義社彩牌	157
圖 4-17	大溪協義社彩牌描線示意圖	158
圖 4-18	大溪屏風式彩牌——慶義社彩牌	160
圖 4-19	大溪慶義社彩牌描線示意圖	161
圖 4-20	大溪屏風式彩牌——慶安社彩牌	162
圖 4-21	大溪慶安社彩牌描線示意圖	163
圖 4-22	大溪扇面式彩牌——樂安社彩牌	164
圖 4-23	大溪樂安社彩牌描線示意圖	165
圖 4-24	同人社彩牌各堵面位置標示圖	169
圖 4-25	同義社彩牌各堵面位置標示圖	169
圖 4-26	共義團彩牌各堵面位置標示圖	170
圖 4-27	興安社彩牌各堵面位置標示圖	170
圖 4-28	協義社彩牌各堵面位置標示圖	171
圖 4-29	慶義社彩牌各堵面位置標示圖	171
圖 4-30	慶安社彩牌各堵面位置標示圖	172
圖 4-31	樂安社彩牌各堵面位置標示圖	172
圖 4-32	文王誇官逃五關圖稿	192
圖 4-33	同人社彩牌戲齣	193
圖 4-34	同義社彩牌戲齣	193
圖 4-35	聞太師西岐大戰圖稿	195

圖 4-36	共義團彩牌戲齣	195
圖 4-37	興安社彩牌戲齣	196
圖 4-38	黃花山收鄧辛張陶圖稿	198
圖 4-39	羅宣火焚西岐城圖稿	199
圖 4-40	協義社彩牌戲齣	200
圖 4-41	慶義社彩牌戲齣	201
圖 4-42	慶安社彩牌戲齣	202
圖 4-43	樂安社彩牌戲齣	203

表目錄

表 2-1	大正十五年大溪郡大溪街人口原籍統計表	42
表 2-2	福安宮十大姓公號、祭典輪值順序表	48
表 2-3	內柵仁安宮十姓輪值表	51
表 2-4	大溪街（直轄街坊內）職業統計表（西元 1939 年）	54
表 3-1	日治時期大溪市街的神明會	57
表 3-2	大溪地區日治時期成立社頭人員與行業關 係表	66
表 3-3	日治時期大溪地區仕紳政商相關事件年代 表	68
表 3-4	日治時期大溪仕紳參與地方事務及共同投 資一覽表	76
表 3-5	大溪地區日治時期成立社頭之人員背景及 祀神一覽表	77
表 3-6	1918~1936 年《臺灣日日新報》曾報導之 社頭一覽表	86
表 3-7	大溪社頭信仰及成員屬性一覽表	107
表 4-1	大溪彩牌各堵面位置及裝飾內容標示	173
表 4-2	大溪彩牌之神仙人物紋飾題材與裝飾位置	181
表 4-3	大溪彩牌之動物紋（瑞獸題材）及裝飾位 置	183
表 4-4	大溪彩牌之動物紋飾（祥禽、昆蟲和水族 題材）及裝飾位置	185
表 4-5	大溪彩牌之植物紋及裝飾位置	187
表 4-6	大溪彩牌之其他紋飾及其裝飾位置	189
表 4-7	大溪彩牌戲齣內容與社頭祀神之關聯性	205

第一章 序 論

第一節 研究動機與目的

大姑崁位於大崙崁溪上游，早期藉由舟楫之便，早已使大姑崁地區成爲桃、竹、苗內山產物的集散地，也因河運之便吸引了拓墾者、農耕團來此拓墾及名家望族來此定居，促使了大溪產業的開發。拓墾之初因與原住民爭地，而時有漢原衝突，但隨著漢人移入越來越多，原住民不是與漢人融合，就是被趕到更內山。整個大溪的發展史更隨著先民們胼手胝足的拓墾，及水陸交通的便利，造就大溪茶業、樟腦業、木器業、礦業之發展，且在產業發展的同時，大溪商紳一一崛起，商紳們善用社會資源來提高聲望，利用參與地方事務來提昇社會地位，且不忘回饋地方，並藉由信仰凝聚了行會及宗族，行會及宗族亦藉社頭組成來展現對信仰的虔誠，而彩牌更是社頭門面的代表，遶境時更代表著信奉的神明，緣於此，引起個人對大溪社頭及彩牌的研究念頭。

筆者有幸參與大溪文衡帝君聖誕遶境，並親眼目睹大溪日治時期成立社頭之彩牌，深深的感受到社員們虔誠的信仰及大溪社頭的活力，並對大溪精湛的木雕工藝讚嘆不已，此外，大溪木器素來有名，而彩牌是日治時期大溪木雕重要工藝代表，故大溪彩牌亦不容小覷，一般認爲，大溪彩牌雖不似宜蘭、基隆等地豪華繁密，但其形制與他地彩牌差別頗大，樣式也較他地豐富，整體之質感亦較他地樸素耐看，且各社均有其特色，通常由多片雕花入堵，製作技法材質及雕工均有一定考究，其內容紋飾更是繁複，且各有其代表意涵及祈願，更因彩牌是日治時期作品，有其時代風格，是否如此，筆者

將就彩牌與溪街屋立面及日治時期神轎做一紋飾之比較，以了解究竟。

因此，本人希望能藉己棉薄之力，為大溪日治時期成立之社頭及其彩牌，做完整的紀錄與分析。具體而言，本研究之目的首先在於探討大溪社頭的緣起與變遷，其次在於了解大溪彩牌的源起及分析其形制和紋飾的內容與樣貌，再由彩牌中所雕繪之戲齣，借由內容分析探究其文化內涵，並找出與社頭奉祀神明象徵精神之相關性。

第二節 研究範圍

本論文之研究主題為有關日治時期大溪社頭與彩牌之研究，於茲就本主題研究的時空範圍敘述如下：

一、時間範圍

大溪社頭形成的背景，可溯源至清代之漳州籍移民所帶入之原鄉休閒文化——習練什音及北管，續有大正、昭和時代社頭之成立發展與衰頹，二次大戰後又再現繁榮景象，而彩牌之使用則風行於大正初年至昭和十年左右，日治後期式微，二次大戰後雖曾曇花一現，再現繁榮，但民國六十年後鮮再流行，因此本研究之時期為日治時期。

社頭與彩牌在其間成因時間不同，或有不同的現象，為此本研究將再分前期（大正元年，1911年以前）、中期（大正至昭和末年，1911～1937年）、後期（日治末期，皇民化運動以後至戰後，1937～1945年）來做深入的探討，俾能了解社頭與彩牌在日治時期的全段面貌。

二、空間範圍

大溪於明治時期分三區〔註1〕，指的是大料崁區（包括大溪街、田心仔

〔註1〕黃斌璋，《大溪鎮誌》（桃園：黃斌璋，1958年），頁32。大溪之被稱制為街，是在民前十一年，台灣分設為二十個廳而治的時候開始的。廳以下設支廳，支廳以下設區，區以下設街和庄漸漸演變而成。那時大溪是在大料崁支廳管轄下，所隸屬的六個區之一，這六個區是二十七區、二十八區、二十九區、卅四區、卅五區和卅六區。大溪即屬於二十七區。二十七區包括大溪街、田心仔庄、月眉庄、石墩庄。二十八區包括三層庄與烏塗窟庄。二十九區包括內柵庄、新溪洲庄、舊溪洲庄。到了民前九前，以大溪街（原名大料崁街）為主的二十七區改為二十一區，以三層庄為主的二十九區，則分併二十區與二十一區。另外再以員樹林庄為主，設為二十二區，包括缺子、中庄、埔頂、員

庄、月眉庄、石墩庄)、三層區(包括三層庄與烏塗窟庄、內柵庄、新溪洲庄、舊溪洲庄)、員樹林區(包括缺子、中庄、埔頂、員樹林、南興、番子寮等六庄)。而這三區鼎立，各有其特色，大料炭區為商部、員樹林為農部、三層為工部，〔註2〕前二區位於河東，第三區位於河西，筆者之研究空間範圍以河東地區為主，故筆者之研究範圍則限於前二區之大料炭區以及三層區，和現今行政區域圖對照，大料炭區即現今之一心里、田心里、一德里及月眉里；三層區即現今之永福里、美華里、福安里、新峰里和復興里，其三區位置及街庄分佈如圖 1-1。

第三節 研究方法

以往對大溪社頭之研究，其重點均著重於大溪普濟堂之關聖帝君信仰及參與遶境社頭研究，而這些社頭隨著時代潮流趨勢，視聽娛樂方式改變，北管子弟戲隨之沒落，使得出陣型態改變，日治時的社頭活動情形有些已不可考，有些僅剩口傳歷史可供參考，而參與遶境之陣頭文物，亦隨著時代更迭而消失或更新，其中有社頭門面之稱的彩牌，亦隨著歷史的過往而損壞或遺失，保存記錄之舉已刻不容緩，故筆者此研究之目的在於盡量還原日治時期的大溪盛況，同時探討當時社頭之成立與演變，並將其所屬彩牌做一記錄並加以形制及紋飾分析，筆者為達成本研究目的所採研究方法如下：

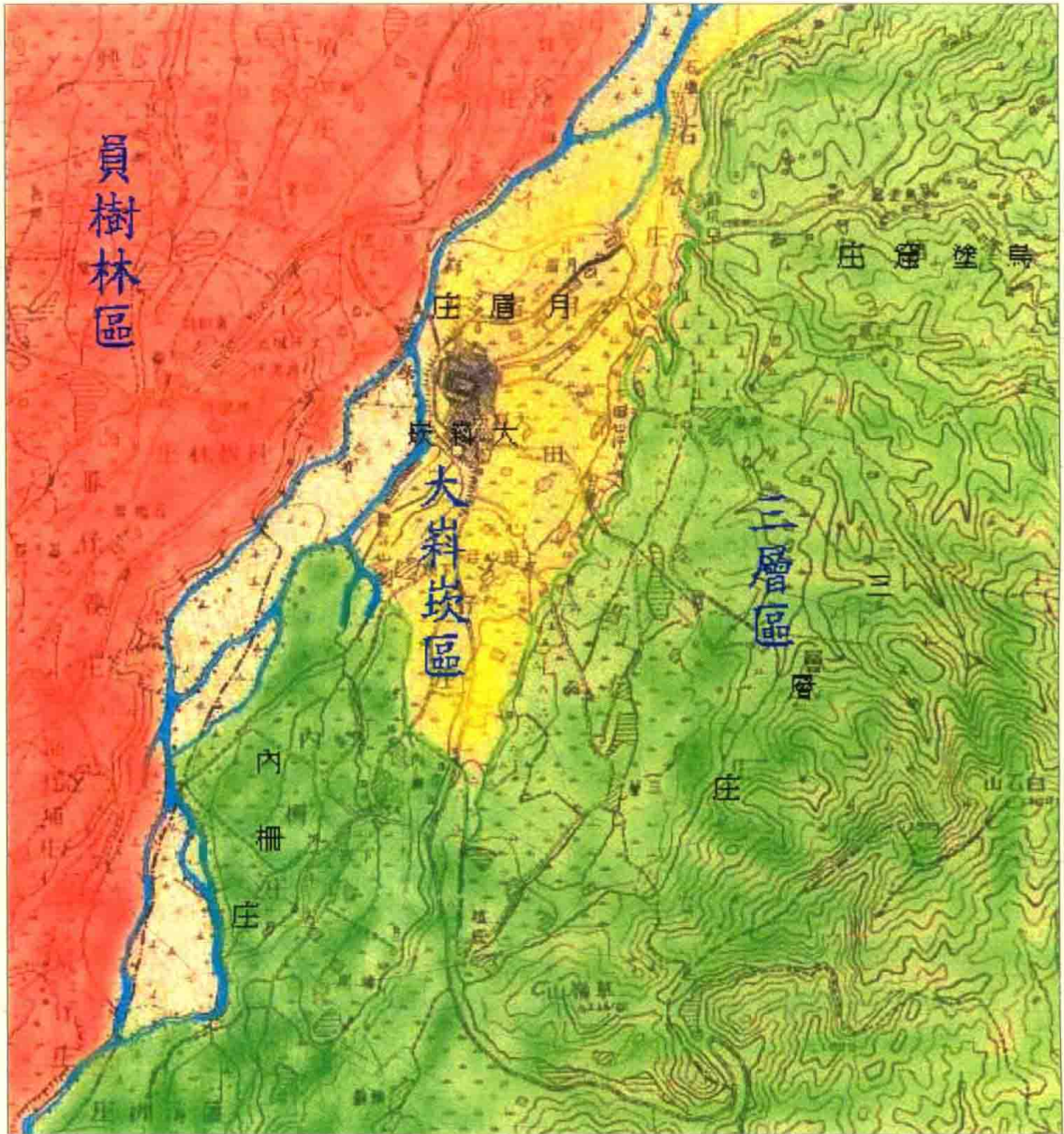
一、文獻分析法

大溪社頭之形成是否與日治時期之宗教信仰、迎神風氣、宗族遷移、產業發展、及士紳推動等因素息息相關，故本研究將收集有關大溪日治時期之相關文獻，並以此文獻為據，探究大溪日治時期之時空背景，以還原當時大溪盛況，再探究是何種因素帶動了大溪社頭的發展，以及是何種因素帶動了彩牌之流行，而文獻分析面向則有大溪的歷史、大溪的產業、大溪的人文及大溪的信仰等，如是才能宏觀大溪社頭成立的緣起及變遷。

樹林、南興、番子寮等六庄。民國七年，原以數字編號的區番號撤銷，全改以地區之名為區名，屬於大溪地區內的三個區，分為大料炭區、三層區、員樹林區。……民國九年十月開始，大料炭支廳改制為大溪郡，郡署所在地仍為大料炭街，而原來的大料炭區、三層區與員樹林區，全部併為大溪街。

〔註2〕 不著撰者，〈三區狀況〉，《臺灣日日新報》第4版，臺北：臺灣日日新報，1905年7月28日。

圖 1-1 日治時期大溪三區及社頭分布的五個街庄位置圖示



資料來源：筆者擷取自《台灣日日新報》五萬分之一蕃地地形圖桃園一號，臺灣總督府民政部警察本署，石原幸作 1923.5.30。筆者加以上色分區並標註部分文字。圖中藍色部分為淡水河（大漢溪），橙色部分為員樹林區；黃色為大料坎區；綠色部分為三層區。

二、田野調查法

本研究除大量蒐集文獻資料外，將透過田調蒐集統整資料，以補文獻資料之不足，為此筆者將透過訪談各社之耆老、社長或社員，將其口述資料加以統整，試圖重新建構出各社日治時期運作情形。

三、風格分析法

風格分析是西方藝術史上常用的分析法，是針對藝術品本身之形式加以分析的方法。韓瑞區·沃夫林（Heinrich Wölfflin）在《藝術史的原則》〔註3〕提到：

如何區分其作品與其手法，完全要依靠我們對這些個人創作類型的瞭解。品味趨於相同的作品，線條方面有的比較有稜角，有的比較渾圓；線條的動勢有的頗為猶豫而徐緩，有的卻流暢而急切。就比例而言，有的比較細長，有的比較寬闊。

對於一件作品，我們可以依其創作手法、線條、比例等來做分類，將相同屬性的作品歸於同一類型作品，亦即同一風格。而此方法於本研究之運用，在於找出大溪彩牌之風格、形制，並加以歸納分析以定名。

第四節 研究成果與文獻回顧

大溪乃人文薈萃之地，關於大溪之研究頗多，如陳世榮，〈近代大崙崁的菁英家族與地方公廟——以李家與福仁宮為中心〉2002，說明了月眉李家由地方頭人轉型為地方仕紳的過程；張朝博，《1945年以前大溪舊街區聚落空間之構成與發展》1999，以建築學的角度來論述大溪的歷史發展；李文良，《日治時期台灣林野整理事業之研究》1995，說明了日治時期臺灣總督府在大溪地區的林野經營政策；陳建宏，《公廟與地方社會——以大溪普濟堂為例（1902～2001）》2004，從自然環境、土地拓墾、祖籍分布、產業交通等，探討普濟堂的興起與發展的時空背景與社會概況，並呈現當地宗教活動的地域特色等。其他尚有諸多面向的議題可供研究，但綜觀有關大溪的諸多論著，其結論的背後其實包涵了整個大溪的歷史、地理、人文……等相互影響，才得以發展出如此豐富的文化特色。筆者此研究亦然，題名雖為大溪社頭與彩牌之研究，但社頭實是族群分布、產業交通、仕紳提倡……等多面向的衝擊下所產生，而社頭所屬彩牌更是大溪社頭過往繁華的最佳見證。

但關於日治時期成立社頭之調查研究起步較晚，肇始於1995年，距最早成立之社頭已有80年（大正五年1916年樂安社成立），其中很多社頭的成立

〔註3〕韓瑞區·沃夫林（Heinrich Wölfflin）著，曾雅雲譯，《藝術史的原則（PRINCIPLES OF ART HISTORY）》（臺北：雄獅圖書，2002年），頁26。

原因及社員屬性已產生變化，只能藉由耆老的口述來還原日治時的狀況，故大溪的文史工作室「大料崁文化促進委員會」及縣政府文化局，委請學者進行調查並做保存記錄。之後續有學者陸續研究大溪社頭相關議題，故此研究成果與文獻回顧，筆者分別以調查計畫書、專書、博碩士論文來說明相關研究成果。

一、調查計畫書部分

(一) 徐亞湘，《大溪鎮參與廟宇慶典活動之社頭調查計畫報告書》，大料崁文化促進委員會，1995年。

1995年由大料崁文化促進委員會委託徐亞湘老師主持之《大溪鎮參與廟宇慶典活動之社頭調查計畫報告書》開啓了大溪社頭調查先聲，徐亞湘老師及大料崁文化促進委員會於此年針對大溪參與繞境的26個社頭做了詳實記錄，包含各社沿革、幹部社員名錄均詳實載錄，其中多為口傳歷史之記錄，是彌足珍貴之調查資料，也提供了日後研究者諸多參考。

此調查是大溪地區第一本針對大溪社頭完整的調查報告，具有開創性價值，其中最大之價值在於徐老師對於各社頭戲曲方面的調查很詳實，關於社頭之教曲先生及演奏曲目均有詳細記錄，因社頭運作至戰後，各社出陣形態紛紛轉型，本來重鼓樂、重北管、重子弟戲的出陣型態，改為壯觀氣派的神將出陣型態，因此戲曲部份漸次式微，僅存幾個社有練習北管，而戲曲曲目部份亦簡化頗多，子弟戲部份已不復見，故此調查書透過田調，記錄了此一珍貴記憶，另外對於社頭之幹部、社員均留有聯絡電話及住址，方便後來的研究者聯絡各社頭之重要幹部。

不過此調查資料多為口傳歷史之記錄，筆者覺得可再參考當時之第一手資料，如《臺灣日日新報》等，其中大有社沿革，書中記載成立時間為大正十一年（1922），但《臺灣日日新報》早在大正八年（1919）即已出現大有社名稱，可見當時如有參閱《臺灣日日新報》必能更接近日治時期的情況，而關於更多《臺灣日日新報》中有關大溪社頭之報導，可參見附錄一〈與大溪社頭、北管、普濟堂遶境及酬神演戲相關之報刊資料〉，筆者也將於第三章第三節再次介紹日治時期成立，至今乃有運作之十五個社頭。總而言之，此調查系大溪調查社頭的第一本調查報告，不但開啓了大溪社頭研究先河，也是研究大溪社頭之重要參考資料，本研究亦受惠良多。