

洞 悉 强 邻 日 本 之 真 相

日本军鉴

006 亲访关东看风云

穿越历史之战国第一雄城
北条家小田原城

ㄣ 旗飘扬三笠舰
从三笠纪念馆漫谈军舰类博物馆

飞向蓝海霞之浦
在日本自卫队土浦基地探寻旧日本海军航空兵教育

世传切玉谁能穷
日本的剑之道和剑人

海中要塞

东京湾的炮台群遗迹巡礼

指文军鉴工作室 著

台海出版社

著者：指文军鉴工作室

日本 军鉴

006

亲访关东看风云

台海出版社

图书在版编目(CIP)数据

日本·军鉴. 006, 亲访关东看风云 / 指文军鉴工作室著. -- 北京: 台海出版社, 2017.9
ISBN 978-7-5168-1563-2

I. ①日… II. ①指… III. ①军事史-日本-通俗读物 IV. ①E313.9-49

中国版本图书馆CIP数据核字(2017)第221704号

日本·军鉴. 6, 亲访关东看风云

著 者: 指文军鉴工作室

责任编辑: 王 萍

装帧设计: 指文文化

版式设计: 胡小琴

责任印制: 蔡 旭

出版发行: 台海出版社

地 址: 北京市东城区景山东街20号

邮政编码: 100009

电 话: 010-64041652 (发行, 邮购)

传 真: 010-84045799 (总编室)

网 址: www.taimeng.org.cn/thcbs/default.htm

E-mail: thcbs@126.com

经 销: 全国各地新华书店

印 刷: 重庆共创印务有限公司

本书如有破损、缺页、装订错误, 请与本社联系调换

开 本: 787mm × 1092mm 1/16

字 数: 200千字 印 张: 11

版 次: 2017年9月第1版 印 次: 2017年9月第1次印刷

书 号: ISBN 978-7-5168-1563-2

定 价: 49.80元

版权所有 翻印必究



CONTENTS

目录

【记录】

1 · 穿越历史之战国第一雄城：北条家小田原城

62 · 飞向蓝海霞之浦：在日本自卫队土浦基地探寻旧日本海军航空兵教育

132 · 海中要塞：东京湾的炮台群遗迹巡礼

【思考】

30 · N旗飘扬三笠舰：从三笠纪念馆漫谈军舰类博物馆

【人物】

108 · 世传切玉谁能穷：日本的剑之道和剑人

引言

在日本神奈川县的小田原市，有一座历史悠久的大型中世城堡。县立小田原高等学校附近的八幡山一带是小田原城的核心，历经五百年沧桑，见证了日本从平安时代到江户时代关东武士集团的兴衰变迁。它最为辉煌的时期，是作为日本战国大名后北条氏的居城，历经五代人，长达80余年（约1504~1590年），成为日本战国史爱好者们津津乐道的话题。耳听为虚，眼见为实，2017年初春时节，一群历史爱好者自发组团由上海出发前往日本，探寻一个个历史文物遗存背后的故事。2月10日，大家来到日本战国时代天下第一雄城——小田原城。

当然，现在这些隶属于“小田原城遗址公园”的建筑基本是“复古再现建筑”。作为战国早期突然崛起于关东的后北条家主城，小田原城曾被号称神将的武田信玄与上杉谦信率军攻打，上衫更是召集了关东各路诸侯，攻势可谓气势汹汹，但也没能让小田原城屈服。然而天正十八年（1590年），出现了日本历史上前所未见的一幕，已取得大半江山的丰臣秀吉率领20余万大军多路攻入关东平原，将小田原城团团包围，最终几乎未经一战就迫使小田原城投降了。由此天下平定，战国乱世终结。此后关原合战属于丰臣家内乱，大阪之役属于德川家康下克上取代丰臣家。家康将关东乃至天下的统治中心定于江户，小田原城遂不复当年辉煌矣。



▲ 小田原城下刚刚盛开的樱花。

● 抵达小田原城的石碑，公路路牌指向日本著名温泉乡箱根。

早期历史

小田原南临相模湾，三面被箱根外轮山、丹泽山地与大矶丘陵等群山包围，形成所谓足柄平原。平原中部奔腾着酒匂川，使得此地土壤十分肥沃。根据小田原的中里遗迹的考古发掘表明，日本的早期居民绳文人就曾居住在此地。当日本进入弥生时代，代表弥生文化特征的弥生陶器和稻作农耕从北九州发端，向日本各地传播开来。大约公元前100年左右，弥生人进入关东地区，到达小田原。不过当时他们属于少数，所以周边依然主要是绳文人聚居的村落。

随着西日本地区各方土豪财富和权力的激增，他们为了炫耀自己的财力，往往动用大量民夫修建大型坟墓，故而这一时期被称为古坟时代。日本王权的雏形——大和朝廷也应运而生，逐渐成为岛内最有凝聚力的政治集团。而关东地区，依然聚居着大量绳文人后裔，他们被大和朝廷蔑称为“毛人”或“虾夷”，并不断遭到其派出的军团的围剿。虾夷们不屈于马背上的大和武士，形成长期对抗的局面，故此地区的民风颇为剽悍。

进入公元7世纪，神奈川县地区开始出现一些行政区划的雏形，例如相武（又称佐贺牟，さがむ，sagamu）、师长（又称矶长，しなが，shinaga）国造以及镰仓别之国。师长国大致位于足柄平原一带，相武国大致在相模川流域一带，镰仓别之国则位于镰仓一带。大化改新之后，日本国一级的行政区划逐渐定型，国以下设“评”，评下设“五十户”。师长国与镰仓别之国并入相武国，さがむ发

日本武士早期以骑射作为主要作战手段。



音变为さがみ(sagami)，汉字标记为“相摹”、“相模”，也就是相模国。702年(大宝二年)颁布的大宝律令，改评为“郡”，改五十户为“里”，是为国郡制。小田原此时隶属于相模国足柄下郡。

西相模地区地震频发，古代日本人用本土语言“由留木(ゆるぎ, yurugi)”描述这种地动山摇的状态，久而久之演变成了地名。后来当地口音有所变化，转为“よろぎ(yorogi)”，汉字标记为“余绌”或“洵绌”。相模国大矶丘陵(古称洵绌丘陵)南部的相模湾沿岸区域设立有余绌郡(洵绌郡)，位于小田原市之北。此外又有“小由留木(こゆるぎ, koyurugi)”、“小余绌”这样的地名存在，大体也是在大矶丘陵与小田原市一带。有一种观点认为，“小田原”这个名字可能是“小由留木”汉字草书的误读，不过这种解释显得比较牵强。

大宝律令还制定了五畿七道制，对官道系统加以整顿并形成定制，还引入了唐朝实行的驿马制度。按照制度，官道三十里(约16公里)设置驿家。从东海道骏河国横走驿(静冈县御殿场市)，越过足柄峠便可进入相模国。越过足柄峠，最初的驿站为坂本驿(南足柄市关本)，从那里到小总驿，再到箕轮(平冢市四之宫附近)、滨田(海老名市滨附近)，然后进入其他地区。驿马只有在紧急的时候才会动用，日常则使用另一种替补性质的制度——传马制度。后来随着日本

在小田原城天守阁上眺望城下的小田原市，远望辽阔的太平洋。



律令制度的衰落，驿马制度与传马制度先后遭到废弃。

平安时期，小田原市的南半部早川流域设有牧场，用于放养运输东海道一线物资所使用的马匹，称为“早川牧”，在此基础上形成的庄园称之为“早川庄”。根据史料记载，最早将早川牧私领化的是中层贵族大江公资，他担任相模国司（国司，日本古代官名，律令制国的最高长官）期间（1020~1024年），通过购买获得早川牧的所有权，但很快寄进（寄进，日本古代一种土地所有权挂靠形式）给了藤原道长第六子藤原长家。在当时，将土地通过层层寄进，可以形成有效的土地所有和政治庇护链条。作为掌握朝廷要职的摄关藤原家，便是土地寄进的顶点，称为本家，处于下游的大江家称为领家，再往下就是土地的具体管理者。

嘉保元年（1094年）年末，朝廷贵族藤原资俊家发生了强盗放火杀人的命案，大江公资的孙子大江公仲作为犯罪嫌疑人被判流放隐岐。临行前，将自己的财产转让给了养子大江有常（本名橘以实），处分状中所罗列的财产包括相模国早川牧。由于大江公仲的长女大江仲子不满父亲对财产的处置，与大江有常展开财产纠纷。根据当时的诉讼资料，大体可以知道早川庄的传承关系。

摄关藤原家获得国司进献的庄园越来越多，引起了朝廷的担忧，到了宽德二年（1045年）朝廷发布政令禁止这种行为，意图抑制摄关政治。武士集团开始获得合法地位，控制土地资源。

◆ 放养于宫崎县的御崎马，少数仍然拥有古代「和种马」血统的马种之一，其祖先渡海来到日本的时期，最早也只能推到古坟时代。



镰仓时代的小田原

平安时代的日本，京都的贵族们享受着波澜不惊的腐朽生活，而关东地区却一直躁动不安，孕育着后来长期支配日本历史的政治集团——武士集团。这期间还出现了一个敢于号称新皇的武士首领平将门。在镇压平将门之乱的过程中，又涌现出许多武士首领，其中的代表人物是藤原秀乡。据说此人拥有京都贵族藤原氏的高贵血统，为此后的关东武士们所追捧。一些武士号称是他的后裔，攀亲联宗，开枝散叶，散布在关东中部各地。

在藤原秀乡去世八十余年后，有个叫佐伯经范的武士，因为娶了藤原秀乡家族的女性为妻，便以藤原秀乡的子孙自居，于长元三年（1030年）迁居秦野，居城在余绫郡田原庄田原城，“秦”在日语里读作“波多”，故其子孙为波多野氏。其支系子孙大体分布于相模国西北部，地域包括现在的秦野市内，足柄上郡松田町、山北町、南足柄市、小田原市的一部分。据说藤原秀乡有个别名为田原藤太（或依藤太），但是权威文献中没有记载此名，这个名字可能是后人所起，来源不明。有一种说法，这里的“田原”是指前面提到的余绫郡田原庄。如果小余绫来源于余绫郡，那么小田原之名也许与此“田原”有关。

后来波多野氏后裔波多野氏常与源赖朝对立，被逼自杀，不过波多野氏的其他成员则得到了源赖朝的宽恕，但其领地有所缩小，仅保留波多野庄。然后作为

◎ 因战功被天皇任命为镇守府将军的藤原秀乡。来自月冈芳年《大日本名将鉴》绘画系列。



源赖朝的御家人的中村一族开始在小田原发展壮大。

中村一族以中村庄（小田原市中村原、中井町中村）为据点，号称桓武平氏的后裔。中村庄司宗平早年追随源赖朝的父亲源义朝，后跟随源赖朝讨伐源义经和源行家，他的五个儿子在小田原得到了不同的封地：长子重平继承中村庄；次子实平控制土肥乡（真鹤、汤河原、热海市），称为土肥次郎；第三子宗远以土屋（平冢市）为据点，称为土屋三郎；第四子友平以河气味庄（二宫町）为领地，称为四郎；第五子赖平获得堺（中井町），称为堺郎。

根据《吾妻镜》记载，文治四年（1188年）的早川庄名义上属于前摄政近卫基通家（属于摄关藤原家）的领土，但事实上早已经被镰仓武士攫取了控制权，一度归土肥实平管理。源赖朝父亲的乳母摩摩局就住在早川庄，经源赖朝恩准，减免了当地的课役。

在关东地区，有很多神灵都受到武士们的崇拜，它们大多是佛教和本土宗教结合，称为“权现”，其中负有盛名的有箱根权现和伊豆山权现，祭祀箱根权现的机构称为箱根权现社。箱根权现社的管理者是其下属寺院金刚王院的别当（别当，日本古代官名，寺院别当是掌管一山寺务的长官，一般由僧人担任，类似中国的住持）。源赖朝还将早川庄的一部分土地寄进了给箱根权现。

早川庄还有一部分土地则归土肥实平之子远平（弥太郎）管理，以早川（小早川）氏为苗字。不过，和田合战（1213年，建历三年）的时候，小早川远平之

◎ 箱根神社（旧箱根权现）的拜殿。



子惟平因为支持叛将和田义盛而被斩首，在早川庄所占有的部分领地遭到没收，其后人只能维持土肥乡。土肥家还有一个养子继承了小早川氏的名头，此处略过不提。据说小早川远平曾经在早川庄设立了居馆，可能是后来小田原城的最早源头，不过时代久远，遗迹难以确认。以土肥氏为核心的中村一族一直到室町时代中后期才衰落下去，取而代之的是大森一族。

纷乱的关东与大森氏

大森氏原本是骏河国骏东郡的国人势力。镰仓时代，垄断了“执权”一职的北条氏，名义上是幕府将军的副手，实则攫取了幕府的主导权。在此基础上，构建“北条得宗”小集团，任命嫡系属官，称为“得宗被官”，借此对抗幕府中的政敌——其他的御家人集团。大森氏便是“北条得宗”被官的家族之一。

镰仓幕府在各方势力的冲击下灭亡之后，足利尊氏力挫群雄，在京都建立了室町幕府，管控西日本，成为武家政权的新核心。足利幕府为了控制桀骜不驯的关东武士，向关东地区派遣族人，在镰仓管控关东。然而事与愿违，受遣者在关东站稳脚跟之后，转而与幕府展开对抗，成为新的乱源。前有足利尊氏之弟足利直义，后有足利尊氏之子足利基氏为始祖的镰仓公方家族，代代纷乱不休。大森氏在这种长期对抗的模式下继续生存，并没有因为自己曾是“北条得宗”的一员而受到清算，而是摇身一变，依附于镰仓公方，成为镰仓府的奉公众（奉公众，将军或公方的直属卫队）一员，还掌握了一部分镰仓府的经济命脉。

镰仓公方的副手称为关东管领，负责与幕府一方的管领进行沟通。这个职务后来被上杉宪显的后裔垄断世袭。随着时间的推移，不仅镰仓公方与幕府矛盾层出不穷，关东管领也与镰仓公方龃龉不断。更麻烦的是，镰仓公方与关东管领内部又各自发生了分裂，其中上杉氏分出山内、犬悬、宅间、扇谷四大家，使得局势愈发混乱复杂。

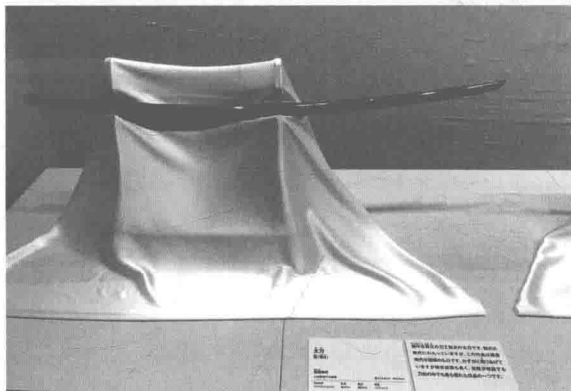
大森氏在这一时期没有受到较大的冲击，靠着镰仓府关口的收入（关钱）作为其重要的经济来源，实力有所增强，从骏东郡沿箱根道得以扩张，掌控此交通网周边的地区。大森赖春担任当主（当主，又称家督，一个家族的统领，相当于族长）时期，他的弟弟则被安置在箱根权现社金刚王院担任别当，法号“证实”。于是，大森一族从军事和宗教层面将箱根地区控制在手中。

大森氏进入小田原的机遇，源自上杉禅秀之乱（应永二十三年，1416年）。

现在小田原城天守阁历史博物馆中，小田原城从镰仓时代到幕末的城主统治家族历史图，最开头列出的是大森氏，并写明是从一二二一年（应永二十四年），即平定上杉禅秀之乱后开始统治小田原的。



小田原城博物馆中保存的一把镰仓时代武士太刀。



出自犬悬上杉家的前关东管领上杉禅秀，率兵袭击镰仓。小田原地区的土肥、土屋一族站在了上杉禅秀一边。镰仓公方足利持氏仓皇出逃，又在小田原遭到土肥、土屋一族的攻击，转而逃往箱根，进入大森氏的地盘，在“箱根权现”别当证实的帮助下，得到大森氏的庇护，再转入骏河今川家，寻求幕府的支持。大森氏追随今川家出征讨伐禅秀，禅秀被迫在镰仓自杀。由此，大森氏获得了作为禅秀一党的土肥、土屋等族的土地，转封到了小田原。

上杉四大家之中，宅间上杉氏早就绝嗣，犬悬上杉氏由于杉禅秀之乱而衰落，山内上杉氏最强，世袭关东管领，扇谷上杉氏较弱，世袭相模守护，是相模国名义上的最高长官。关东公方与两上杉三方复杂的纵横捭阖，是这一时期关东乱局的主要现象。

大森氏移居小田原后，很快分裂成两派。大森赖春的两个儿子宪赖和氏赖围绕当主之位展开斗争，最终大森氏赖一系依附扇谷上杉氏取得胜利，将大森宪赖

小田原城博物馆中较为早期的武士甲冑。



父子驱逐。大森氏赖进驻小田原后，展开初步的城池营建，并由国人领主转型为室町大名，成为大森家短暂的中兴之主，也为后来小田原城的发展打下了基础。

大森氏在小田原地区的统治大约持续了80年，他们将居城修筑在八幡山，后来称为“八幡山古郭”。八幡山古郭仅仅是领主的居城兼要塞，居高临下控制周边领土，规模较小。从居城下山需要走一段距离才能到达町场（集市）。此后的城市建设依然十分缓慢，随着日本战国时代的临近，一位乱世枭雄——伊势盛时和他的家族后北条氏，将成为小田原城的新主人。

伊势盛时夺取小田原

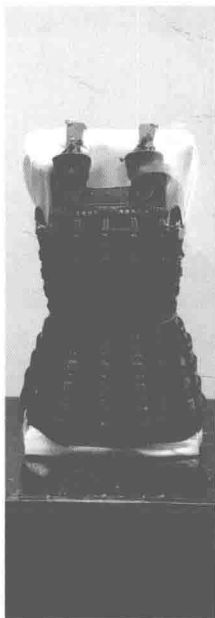
伊势盛时（新九郎，即后世俗称的北条早云）的出身、年龄等基本问题，由于缺乏完备可信的记录，后世在军记物的影响下，对其印象存在许多偏差。传说中将其描述为大器晚成的浪人，凭借平地抠饼、对面拿贼的本事，年过八旬，一跃成为一代大名，成为励志的榜样。现在经过历史学家研究之后，对其出身多有还原。伊势盛时所属的伊势家，是京都幕府政所^①伊势家的远房分支备中伊势

注①

政所，室町幕府下属机构，执掌财政及部分民事诉讼，最高长官为执事，基本由伊势氏垄断世袭。

家。两家虽为同族，却经常实行内婚（这种现象在日本古代很常见），重新拉近两家的距离。伊势盛时不仅在备中国拥有领地，早年还被过继给京都伊势家的成员当养子，因此他拥有幕府政所的政治背景。伊势盛时的生年，按照日本学者黑田基树掌握的资料分析，应该是康正二年（1456年），由于种种原因，与当时京都伊势家的核心人物之一伊势贞藤的生年（永享四年，1432年）混淆，所以在传说中要比实际年龄大24岁。伊势盛时12岁的时候，他的一个姐妹北川殿嫁给今川家当主今川义忠为正室，这样他又成了今川家的外戚。

此时的日本已经处于大混乱的边缘。关东所发生的一系列事件，给伊势盛时的坐大带来了机遇。由于关东的镰仓公方（已演变为古河公方）长期与幕府作对，幕府曾试图派遣新人取而代之，于是选中第六代将军足利义教的次子足利政知接管镰仓府。不想后来形势突变，幕府居然重新认可了古河公方的合法性，却没能撤回足利政知。足利政知滞留在伊豆的堀越一带，受到山内上杉氏的庇护，号称堀越公方。延德三年（1491年），足利政知去世，被长期幽禁的长子茶茶丸成功越狱，杀死了虐待自己的继母圆满院和弟弟润童子，成为第二代堀越公方。未曾料到到了明应二年（1493年），足利政知与圆满院的另一个儿子清晃被树立为幕府将军，也就是第11代将军足利义澄。为报杀母之仇，同时也为了清理关东



④ 关于伊势盛时的出生地，现在最有力的说法是备中国荏原庄（现冈山县荏原市），他领有荏原庄的一半领地，即300贯。

⑤ 小田原城博物馆中后北条军所使用的甲冑腹卷。

地区混乱的政局，幕府制定了一系列军事计划，首当其冲的就是讨伐堀越御所的非法继承人茶茶丸。

在这样的形势下，伊势盛时奉幕府之命，借着今川家的势力进军伊豆，很快就攻灭了堀越公方。茶茶丸虽暂时逃脱，却未能躲过追杀，五年后被擒杀于甲斐。

在讨伐茶茶丸的同时，伊势盛时也开始介入相模国的事务。按照后世军记物的说法，明应四年（1495年），伊势盛时有意麻痹大森氏，靠火牛阵偷袭并夺取小田原城。但这与历史上的真实情况不符。这一时期，伊势盛时与扇谷上杉氏及其家臣大森氏都是盟友，他们面对的敌人是山内上杉氏。伊势盛时背后的幕府政权，不仅仅要消灭堀越公方，也要打击不听话的关东管领，即山内上杉显定。伊势盛时与扇谷上杉氏展开军事合作，派遣弟弟伊势弥次郎进驻大森氏的居城小田原，做好防御山内上杉的姿态。

然而计划赶不上变化，明应五年（1496年）七月，小田原城还是被山内上杉军攻陷，伊势弥次郎败走，大森氏转投山内上杉氏。伊势盛时不得不亲自出马，通过对当地有力国人的拉拢怀柔，逐步掌握小田原周边地区的控制权，经过几年的努力，重新夺取小田原城。自此，小田原城不再属于大森氏，而成为伊势盛时的新据点，此后的局面对他更为有利。永正元年（1504年），经过武藏立川原（现立川原市）之战，伊势盛时拥立扇谷上杉朝良，在今川家的援助下大败山内上杉显定，并乘势占据镰仓。没多久，山内、扇谷上杉两家和解，但总体实力却大大削弱。这时候他们才发现，伊势盛时已经成为关东地区最大的变数，初步摆

④ 《北条五代记》是研究后北条家历史很重要的参考资料，在博物馆中也有展出。



脱了幕府和今川家的控制，走上了独立扩张的道路。

永正九年（1512年），伊势盛时成功攻占了相模中部的要冲冈崎城，将守将三浦义意驱赶至镰仓附近的三浦义同（三浦义意之父）据守的住吉城，双方在镰仓一带展开拉锯战。直到永正十三年（1516年），将三浦一族逼死在三浦半岛南端的三崎城，伊势氏初步统一相模。其时，伊势盛时已是花甲之龄。

在大森氏控制小田原的时期，箱根权现别当的职位被大森氏垄断了。伊势盛时夺取小田原之后，将自己的幼子菊寿丸（即幻庵宗哲）寄养在箱根权现社所属的金刚王院，由大森氏所出的别当海实照看，等到他长大之后，取代海实成为新别当。如此一来，大森氏在宗教领域的势力也被伊势氏（后北条氏）取代了。这位幻庵宗哲寿命很长，他的一生贯穿了整个后北条五代的兴衰史。

北条氏纲时代

伊势盛时去世前一年，将当主之位让给嫡子氏纲，自己在葦山城隐居终老，享年64岁。于是伊势氏的中心从伊豆国的葦山城转移到相模国的小田原城。

这一时期的镰仓公方家族又有新的裂变，古河公方内部纷争尚未平息，永正十五年（1518年），上总国的小弓城又冒出一个新的公方，称为小弓公方，其首脑足利义明试图取代古河公方掌控关东，一度声势强盛。刚开始，伊势氏、扇谷上杉氏都在名义上依附于小弓公方，但伊势氏却继续侵蚀扇谷上杉氏的势力范围。

大永三年（1523年），伊势氏纲开始改苗字为“北条”，史称“后北条氏”。据说镰仓幕府执权北条氏的后裔中有一支称为横井氏，伊势氏纲娶了横井氏之女为妻，故而将自己视作横井氏的继承人，横井氏名头不够响亮，所以将其祖先“北条”的苗字拿出来炫耀，改名北条氏纲，借此表明称霸关东的野心。

次年，后北条占领了扇谷上杉朝兴一方的江户城，控制了东京湾西部海岸。控制东京湾东部沿岸小弓公方一侧的势力开始警觉起来。在扇谷上杉朝兴的游说下，小弓公方终于决定与后北条氏断交。扇谷上杉朝兴还与甲斐的武田信虎联姻，想编织包围网困死北条。北条氏纲不得不呈现出守势，扩张领地有所收缩。苦撑了十多年，熬死扇谷上杉朝兴，与新一代古河公方足利晴氏结成盟友并联姻，针对后北条的包围圈逐步被打破。

天文七年（1538年），后北条在第一次国府台合战中消灭了小弓公方，从表面上维护了古河公方在关东的权威。足利晴氏甚至还补任北条氏纲为“关东管

后北条家史上的一代雄主氏纲，他的父亲到死时都是姓伊势的。



领”，在地位上与世袭关东管领的山内上杉宪政分庭抗礼。

北条氏纲在位期间，沿袭了伊势盛世时期控制乡村的政策。然后重建早已废除的传马制度，整合领内的陆上各城之间物资输送系统，随着北条氏势力圈的扩大，传马交通网的范围也在随之扩大。在海上和水道实行浦传制度，作为传马制度的补充。通过检地扩大耕地面积，并且在交通要道设置直辖的代官。加强对商人和职人的管理，收取各种租税。由于后北条的领地靠海，渔业、盐业也得到了长足的发展。在内政、经济上取得的一系列成就，使得北条氏纲有足够的底气与关东的旧势力展开抗衡。

在小田原城的建设上，也开始有所投入。北条氏纲将居城从八幡山迁到山下，并修建城池，其覆盖范围大致相当于后来的本丸、御用米曲轮、二之丸所在区域，居馆则可能不在本丸，而是在二之丸之内，整座城池背靠八幡山，其他方向靠自然形成的沼泽池塘形成护城河。此时小田原城郭的外围与町场依然是分离的。日本战国的城堡与町场建设主要有两种类型：其一，在靠近城郭一侧开设新的町场，即所谓城下町；其二，原有町场继续运营，城郭外围逐渐扩大，直至与町场衔接，合并发展。小田原属于后一种情况，其町场原本就是宿站，距离海边很近，沿着箱根道发展。过去大森氏就是沿箱根道深入到小田原的，但他们还没有考虑过将城与町场合并发展，这一思路由后北条氏逐代推进。