

室内设计 实战手册 材料选用

Practical Manual for Interior Design
Material Selection

理想·宅 编



室内材料选用方法
与实例双重指导书

扫一扫
“码”上学

更多材料搭配案例，
发散你的设计思维

室内设计 实战手册 材料选用

Practical Manual for Interior Design
Material Selection

理想·宅 编



化学工业出版社

· 北京 ·

编写人员名单：（排名不分先后）

叶 萍	黄 肖	邓毅丰	郭芳艳	杨 柳	李 玲	董 菲	赵利平
武宏达	王广洋	王力宇	梁 越	刘向宇	肖韶兰	李 幽	王 勇
李小丽	王 军	李子奇	于兆山	蔡志宏	刘彦萍	张志贵	刘 杰
李四磊	孙银青	肖冠军	安 平	马禾午	谢永亮	李 广	李 峰
周 彦	赵莉娟	潘振伟	王效孟	赵芳节	王 庶	孙 淼	祝新云
王佳平	冯钊津	刘 娟	赵迎春	吴 明	徐 慧	王 兵	赵 强
徐 娇	王 伟						

图书在版编目（CIP）数据

室内设计实战手册. 材料选用 / 理想·宅编. —北京：
化学工业出版社，2018.1
ISBN 978-7-122-31188-7

I. ①室… II. ①理… III. ①室内装饰设计-建筑材
料-手册 IV. ①TU238.2-62

中国版本图书馆CIP数据核字（2017）第307815号

责任编辑：王 斌 邹 宁

装帧设计：王晓宇

出版发行：化学工业出版社（北京市东城区青年湖南街13号 邮政编码100011）
印 装：中煤（北京）印务有限公司
710mm×1000mm 1/16 印张13 字数280千字 2018年3月北京第1版第1次印刷

购书咨询：010-64518888（传真：010-64519686） 售后服务：010-64518899
网 址：<http://www.cip.com.cn>
凡购买本书，如有缺损质量问题，本社销售中心负责调换。

定 价：68.00元

版权所有 违者必究



前言

PREFACE

装饰材料是室内硬装设计不可缺少的一部分，无论是简单的基础性的装饰，还是复杂的华丽型装饰，都需要不同品种的材料来构建。而不同的材料有着不同的特点，即使是同一种材料，也会因为花纹、色彩的不同而适合不同风格的家居。

室内较为常用的装饰材料有数十种之多，在选择材料时，不仅要针对一种材料进行仔细的挑选，还要兼顾到一个空间内材料和材料之间的搭配，包括纹理、色彩、质感等组合起来是否协调、舒适等。一种材质单独使用非常美观，并不意味着组合起来也成功。

所以，室内材料的选用也是一门学问。想要盖建高楼，就需要打好地基，基础知识才是一切的基石。了解常用材料包含的种类及其特点、适用部位等，才有利于更好地利用它们美化室内环境。

本书由“理想·宅 Ideal Home”倾力打造，以室内装饰材料选用为编写内容，主体部分以表格形式构成了“速查式”的版面，不使用无用的修饰词语，而以点的形式阐述各种知识，让每种材料的分类、特点、适用部位等一目了然。章节分类上以室内常用的十大类材料为依据，包含了板材、石材、瓷砖、漆、裱糊壁纸、玻璃材料、地板、顶面材料、五金及洁具以及橱柜材料等内容。同时，每一个小节中还搭配了材料在室内的应用技巧以及优秀设计师设计的材料选用实景案例。最后，以综合性的整体案例讲解各种材料在家居中的结合性运用。需要特别说明的是，书中给出的材料价格仅供参考，市场价格波动较大，请以当地市场价格为准。希望本书可以帮助专业和非专业的读者，更好地理解 and 掌握室内装饰材料的使用技巧。





目录

CONTENTS

01

第一章

装饰板材

木纹饰面板：装饰效果佳，易加工 / 002
特殊工艺装饰板：脱离传统木纹，效果个性 / 008
构造板材：木作施工不可缺少的材料 / 012

02

第二章

装饰石材

大理石：纹理天然，变化多样 / 018
花岗岩：耐磨、防水，可用于室外 / 024
文化石：质轻，具有浓郁自然韵味 / 028

03

第三章

装饰瓷砖

玻化砖：密度高、全瓷化，耐磨 / 034
釉面砖：色彩和图案丰富，耐磨性稍差 / 038
微晶石：质感细腻，效果华丽 / 042
仿古砖：具有怀旧氛围，防水、防滑 / 046
马赛克：色泽多样，稳定性佳 / 050

04

第四章

装饰漆类

乳胶漆：防霉抗菌，可自行 DIY / 056
环保涂料：天然环保，可做造型及纹理 / 060
木器漆：除了美观，环保性更重要 / 064

05

第五章

裱糊壁材

墙纸：花色丰富，施工简单 / 070
墙布：高雅装饰感，打理需精心 / 076

第六章
玻璃材料

壁面玻璃：延伸并巧妙放大空间 / 082
艺术玻璃：艺术性强，适合小面积点缀 / 086

07
第七章
装饰地板

实木地板：需要精心养护，有利于健康 / 092
实木复合地板：具有实木纹理，更易打理 / 100
强化地板：耐磨性佳，铺装简单 / 104
软木地板：脚感舒适，防滑、耐磨 / 108
竹地板：平整度高，无缝隙 / 112
PVC地板：耐磨、轻薄，施工简单 / 116
榻榻米：有利身体健康、可调节湿度 / 120

08
第八章
顶面材料

石膏板：质轻、防火，还可建造隔墙 / 126
铝扣板：防水、防潮，塑造细节美 / 130
装饰线：增加空间的层次感 / 134

09
第九章
卫浴五金
及洁具

浴缸：提升生活品位，增添乐趣 / 140
洁面盆：可根据面积选购款式 / 144
坐便器：省水静音很重要 / 148
浴室柜：防水、防潮最重要 / 152
水龙头：小身材大作用 / 156
地漏：防臭和质量都很重要 / 160

10
第十章
橱柜材料

台面：美观、易清洁最佳 / 166
橱柜：柜板的质量是关键 / 170

11
第十一章
设计师说家
居材料选用

壁纸与彩色装饰漆演绎的完美混搭 / 176
粗犷砖石展现淳朴的乡土基调 / 184
个性壁材引领随性波西米亚风 / 190
光亮净白与动感纹理共塑个性居室 / 196

01

第一章

装饰板材

板材是在家装工程中十分常用的一种建材，品种多样，易加工。无论是墙面装饰还是家具饰面，都离不开各种板材。除了传统的木纹饰面板、大芯板等板材外，近几年还不断出现了一些新型的板材。因此，详细地了解板材的种类以及不同板材的特点，有利于更好地进行家居设计。



木纹饰面板



装饰效果佳，易加工





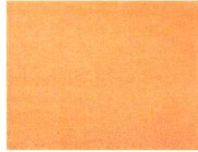







扫码看更多




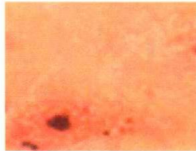

木纹饰面板，全称装饰单板贴面胶合板，它是将天然木材或科技木刨切成一定厚度的薄片，黏附于胶合板表面，然后热压而成的一种用于室内装修或家具制造的面层材料。在室内不仅可用于墙面装饰，还能装饰柱面、门、门窗套等部位，种类繁多，适合各种家居风格，施工简单，是应用比较广泛的一种板材。了解每种板材的特点、价格及使用部位，才能更好地利用它来美化室内环境。

木纹饰面板种类速查表

名称	分类	特点	参考价格 (平方米)	适用部位	图片
榉木	▲ 红榉	<ul style="list-style-type: none"> ◎ 红榉稍偏红色，白榉呈浅淡黄色 ◎ 纹理细而直，或均匀点状 ◎ 耐磨、耐腐、耐冲击 ◎ 干燥后不易翘裂 ◎ 非常适合做透明漆涂装 	85~290元	<ul style="list-style-type: none"> √ 整体墙面 √ 柱面 √ 门、窗套 √ 家具框架 √ 家具门 	
	▲ 白榉	<ul style="list-style-type: none"> ◎ 黄白色或褐色略黄 ◎ 纹理直，花纹美丽，无光泽 ◎ 结构细腻，胀缩率小 ◎ 耐磨抗冲击 ◎ 做成仿古油漆，效果很高档 			
水曲柳	▲ 山纹 ▲ 直纹	<ul style="list-style-type: none"> ◎ 黄白色或褐色略黄 ◎ 纹理直，花纹美丽，无光泽 ◎ 结构细腻，胀缩率小 ◎ 耐磨抗冲击 ◎ 做成仿古油漆，效果很高档 	70~320元	<ul style="list-style-type: none"> √ 整体墙面 √ 门 √ 家具框架 √ 家具门 	

名称	分类	特点	参考价格 (平方米)	适用部位	图片
胡桃木	▲ 红胡桃 ▲ 黑胡桃 ▲ 南美胡桃木	<ul style="list-style-type: none"> ○ 红色、浅棕或深巧克力色 ○ 色泽优雅 ○ 纹理粗而富有变化 ○ 耐腐蚀、耐潮湿 ○ 透明漆涂装更加美观 ○ 涂装次数宜多 1~2 道 	105~450 元	<ul style="list-style-type: none"> ✓ 整体墙面 ✓ 门 ✓ 门、窗套 ✓ 家具框架 ✓ 家具门 	
樱桃木	▲ 红樱桃 ▲ 美国樱桃	<ul style="list-style-type: none"> ○ 粉色、艳红色或棕红色 ○ 纹理细腻、清晰，木纹通直 ○ 结构甚细且均匀 ○ 弯曲性能好 ○ 强度中等 ○ 效果稳重、典雅 	85~320 元	<ul style="list-style-type: none"> ✓ 墙面拼花 ✓ 护墙板 ✓ 门、门套 ✓ 家具框架 ✓ 家具门 	
花樟木	▲ 印刷纹 ▲ 旋切纹 ▲ 横切纹	<ul style="list-style-type: none"> ○ 木纹细腻而有质感 ○ 纹理呈球状，大气、活泼，立体感强 ○ 有光泽 ○ 密度大、耐腐蚀 ○ 具有较强的实木质感 	95~380 元	<ul style="list-style-type: none"> ✓ 墙面拼花 ✓ 家具框架 ✓ 家具门 	
柚木	▲ 泰柚 ▲ 金丝柚木	<ul style="list-style-type: none"> ○ 色泽金黄 ○ 木质坚硬适中 ○ 纹理线条优美 ○ 装饰效果高贵、典雅 ○ 含油量高、胀缩率小 ○ 不易变形、变色 	110~280 元	<ul style="list-style-type: none"> ✓ 整体墙面 ✓ 门 ✓ 门、窗套 ✓ 家具框架 ✓ 家具门 	
枫木	▲ 直纹 ▲ 山纹 ▲ 球纹 ▲ 树榴	<ul style="list-style-type: none"> ○ 乳白色带轻微红棕色 ○ 质感细腻 ○ 花色均衡，糖线或活结多 ○ 硬度较高，强度高 ○ 胀缩率高，耐冲击 ○ 装饰效果高雅 	360 元左右	<ul style="list-style-type: none"> ✓ 整体墙面 ✓ 门 ✓ 家具框架 ✓ 家具门 	

名称	分类	特点	参考价格 (平方米)	适用部位	图片
橡木	<ul style="list-style-type: none"> ▲ 红橡 ▲ 白橡 	<ul style="list-style-type: none"> ○ 白色或淡红色 ○ 质感良好, 质地坚实 ○ 纹理直或略倾斜 ○ 山纹纹理最具有特色, 具有很强的立体感 ○ 白橡适合搓色及涂装 ○ 红橡装饰效果活泼、个性 	110~580 元	<ul style="list-style-type: none"> ✓ 整体墙面 ✓ 门 ✓ 家具框架 ✓ 家具门 	
檀木	<ul style="list-style-type: none"> ▲ 沈檀 ▲ 绿檀 ▲ 紫檀 ▲ 黑檀 ▲ 红檀 	<ul style="list-style-type: none"> ○ 不同品种颜色不同 ○ 纹理绚丽多变 ○ 纹理紧密, 木质较硬 ○ 板面庄重而有灵气 ○ 装饰效果浑厚大方 	180~760 元	<ul style="list-style-type: none"> ✓ 部分墙面 ✓ 家具框架 ✓ 家具门 	
沙比利	<ul style="list-style-type: none"> ▲ 直纹 ▲ 花纹 ▲ 球形 	<ul style="list-style-type: none"> ○ 红褐色 ○ 木质纹理粗犷 ○ 光泽度高, 直纹款式有闪光感和立体感 ○ 表面处理的性能良好 ○ 可涂装着色漆, 仿古、庄重 	70~430 元	<ul style="list-style-type: none"> ✓ 墙面整体 ✓ 部分墙面 ✓ 门 ✓ 门、窗套 ✓ 家具框架 ✓ 家具门 	
黑铁刀	<ul style="list-style-type: none"> ▲ 细纹 ▲ 粗纹 	<ul style="list-style-type: none"> ○ 紫褐色深浅相间成纹 ○ 肌理致密, 纹理优美 ○ 酷似鸡翅膀, 又称鸡翅木 ○ 装饰效果浑厚大方 ○ 耐磨, 耐划, 耐水湿 ○ 能抗菌类、蛀虫 	105~390 元	<ul style="list-style-type: none"> ✓ 部分墙面 ✓ 门、窗套 ✓ 家具框架 ✓ 家具门 	
影木	<ul style="list-style-type: none"> ▲ 红影 ▲ 白影 	<ul style="list-style-type: none"> ○ 乳白色或浅棕红色 ○ 纹理为波状, 具有极强的立体感 ○ 不同角度欣赏, 有不一样的美感 ○ 结构细且均匀, 强度高 ○ 特别适合 90° 对拼 	75~260 元	<ul style="list-style-type: none"> ✓ 墙面整体 ✓ 墙面拼花 	

名称	分类	特点	参考价格 (平方米)	适用部位	图片
麦哥利	无	<ul style="list-style-type: none"> ◎ 色泽黄中透红 ◎ 纹理柔和细腻 ◎ 硬度适中 ◎ 清漆后, 光泽度佳 ◎ 效果温馨而不失高雅 	85~300元	<ul style="list-style-type: none"> √ 墙面整体 √ 门 √ 门、窗套 √ 家具框架 √ 家具门 	
榆木	<ul style="list-style-type: none"> ▲ 黄榆 ▲ 紫榆 	<ul style="list-style-type: none"> ◎ 黄榆为淡黄色, 紫榆为紫黑色 ◎ 纹理直长且通达清晰 ◎ 弦面花纹非常美丽 ◎ 结构细而均匀, 光泽感强 ◎ 适合浮雕工艺 ◎ 效果朴实、自然 	100~270元	<ul style="list-style-type: none"> √ 浮雕 √ 家具框架 √ 家具门 	
乌金刚	无	<ul style="list-style-type: none"> ◎ 呈黑褐色 ◎ 木质紧密 ◎ 纹理清晰且在一定的方向排列 ◎ 给人一种自然的韵味 ◎ 富于节奏感, 立体感强 ◎ 装饰效果现代、优雅 	145~460元	<ul style="list-style-type: none"> √ 部分墙面 √ 家具框架 √ 家具门 	
树瘤木	<ul style="list-style-type: none"> ▲ 雀眼树瘤 ▲ 玫瑰树瘤 	<ul style="list-style-type: none"> ◎ 雀眼树瘤: 看似雀眼, 适合与其他饰板搭配, 有画龙点睛的效果 ◎ 玫瑰树瘤: 质地细腻、色泽鲜丽、图案独特, 适用于点缀 	65~210元	<ul style="list-style-type: none"> √ 墙面拼花 √ 家具拼花 	
斑马木	<ul style="list-style-type: none"> ▲ 直纹 ▲ 山纹 ▲ 乱纹 	<ul style="list-style-type: none"> ◎ 浅棕色至深棕色与黑色条纹相间 ◎ 色泽深、鲜艳 ◎ 纹理华美 ◎ 线条清楚 ◎ 装饰效果独特 	165~450元	<ul style="list-style-type: none"> √ 部分墙面 √ 家具框架 √ 家具门 	

木纹饰面板的应用技巧

红色系面板特别适合低调华丽的家居

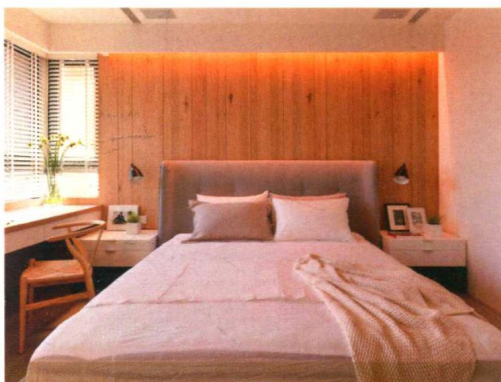
红樱桃、沙比利、红影等红色系的木纹饰面板，大面积的使用具有华丽而厚重的感觉，与具有此特点的家居风格相得益彰，比如新中式风格、新古典风格、北非地中海风格、美式乡村风格等。需要注意的是，此类面板很容易让人感觉太过鲜艳，而造成色彩污染，建议搭配一些对比鲜明的家具。



< 墙面采用了红色系饰面板搭配淡灰色壁纸，表现出东南亚风格的低调华丽感。

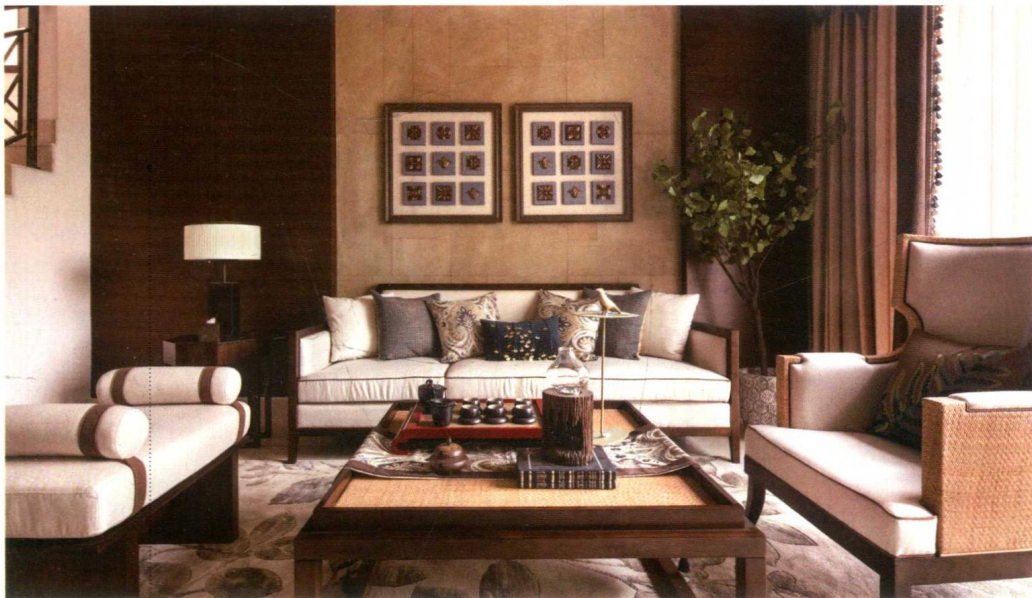
饰面板的种类选择可结合面积和采光

在面积、小采光不佳的房间内，建议选择颜色较浅、花纹不明显的类型，例如榉木、枫木等；若喜欢深色板材，建议在背景墙等重点位置上部分使用；采光佳且面积宽敞的居室内，饰面板的可选择性则更多一些。需要注意的是，颜色特别深的面板最好用在光线充足的一面。



△ 卧室面积不大，但采光佳，背景墙全部使用浅一些的饰面板装饰，简洁、大气，而不沉闷。

市纹饰面板应用案例解析



胡桃木饰面板

设计说明 设计师将传统的地域文化与东方美学结合，使东南亚家居中融入了中式风格的古雅韵味。沙发墙两侧使用深色胡桃木饰面板，中间搭配浅色瓷砖，并搭配了凹凸造型，与白色和木色结合的家具组合，为朴素的客厅增添了一些节奏感。

白橡木饰面板





设计说明 白橡木饰面板素雅而温润，搭配白色树纹的壁纸和暗藏灯带，让人犹如来到了秋季的丛林中。虽然床头墙整体的造型非常简单，却并不让人感觉冷清。


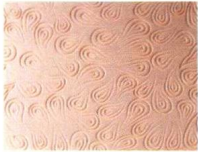

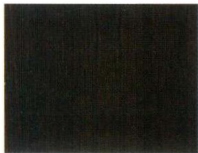

特殊工艺装饰板

脱离传统木纹，效果个性

除了最常用的木纹饰面板外，还有一些特殊工艺制作的装饰板。它们有的可以直接制作家具，有的除了作家具饰面还可装饰墙面；一些带有实木的纹理效果，一些则脱离了木纹，例如椰壳板、立体波浪板等。用它们来装饰空间，往往能够获得个性的效果。这类饰面板具有多种多样的外观造型，能适应多种不同空间、不同位置的设计需要，脱离于传统木纹的丰富纹理变化，为空间提供更个性的装饰效果。

特殊工艺装饰板种类速查表

名称	分类	特点	参考价格 (平方米)	适用部位	图片
护墙板	<ul style="list-style-type: none"> ▲ 整墙板 ▲ 墙裙 ▲ 中空墙板 	<ul style="list-style-type: none"> ○ 原料为实木或木纹夹板 ○ 健康环保，降噪声 ○ 拼接组装，可拆卸重复利用 ○ 立体板华丽、复古 ○ 平板具有简洁的装饰效果 	310~850元	√ 整体墙面	
风化板	<ul style="list-style-type: none"> ▲ 直纹 ▲ 山纹 	<ul style="list-style-type: none"> ○ 原料为木皮加底板或实木 ○ 具有凹凸的纹理感 ○ 装饰效果天然、粗犷 ○ 梧桐木最常见，价格也最低 ○ 怕潮湿，不适合厨房、浴室 	400~960元	<ul style="list-style-type: none"> √ 部分墙面 √ 门 √ 家具框架 √ 家具门 	

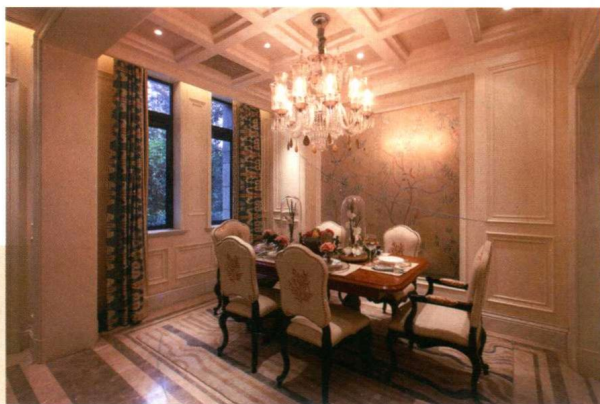
名称	分类	特点	参考价格 (平方米)	适用部位	图片
椰壳板	<ul style="list-style-type: none"> ▲ 乱纹 ▲ 人字纹 ▲ 回字纹 ▲ 直纹 ▲ 不规则纹 	<ul style="list-style-type: none"> ◎ 材料为椰壳, 纯手工制作 ◎ 具有超强的立体感和艺术感 ◎ 吸音效果优于白墙 ◎ 硬度高、耐磨 ◎ 防潮、防蛀 	300~450 元	<ul style="list-style-type: none"> √ 背景墙 √ 家具门 	
3D 立体波浪板	<ul style="list-style-type: none"> ▲ 直波纹 ▲ 水波纹 ▲ 蝌蚪纹 ▲ 雪花纹 ▲ 冲浪纹 ▲ 金甲纹 ▲ 纺织纹 	<ul style="list-style-type: none"> ◎ 复合材料制造 ◎ 立体感强, 色彩丰富 ◎ 天然环保, 无甲醛 ◎ 吸音、隔热、阻燃 ◎ 材质轻盈, 防冲撞 ◎ 易施工 	80~150 元	<ul style="list-style-type: none"> √ 背景墙 	
免漆板	<ul style="list-style-type: none"> ▲ 木纹 ▲ 布纹 	<ul style="list-style-type: none"> ◎ 原料为纹理纸和三聚氰胺树脂胶黏剂 ◎ 也称作三聚氰胺板 ◎ 绿色、环保 ◎ 表面光滑, 色彩丰富 ◎ 防火、离火自熄 ◎ 耐磨、抗酸碱 	90~150 元	<ul style="list-style-type: none"> √ 部分墙面 √ 家具框架 √ 家具门 	
科定板	<ul style="list-style-type: none"> ▲ 木纹 	<ul style="list-style-type: none"> ◎ 底层为板材, 表层为木皮 ◎ 面层自带漆膜, 无需涂装 ◎ 绿色环保建材 ◎ 表面光滑, 色彩丰富 ◎ 可以重新还原各种稀有珍贵木材 ◎ 施工低粉尘 	80~140 元	<ul style="list-style-type: none"> √ 家具框架 √ 家具门 	
美耐板	<ul style="list-style-type: none"> ▲ 纯色 ▲ 仿木纹 ▲ 仿石材 	<ul style="list-style-type: none"> ◎ 原料为毛刷色纸和牛皮纸 ◎ 款式及花样多 ◎ 耐高温、高压 ◎ 耐刮, 防焰 ◎ 耐脏, 易清理 ◎ 转角接缝明显 	50~110 元	<ul style="list-style-type: none"> √ 部分墙面 √ 家具框架 √ 家具门 √ 台面 	

特殊工艺装饰板的应用技巧

仅护墙板可大面积使用

在所有的特殊工艺装饰板中，护墙板是唯一适合大面积用于墙面的。与其他装饰板不同的是，它不仅适用于背景墙部分，而且居室内所有墙面均可全部使用。需要注意的是，小面积居室适合简约造型的浅色款式，而大户型则更适合复杂造型的深色款式。

> 餐厅的面积不大，选择白色的护墙板，既渲染了法式风格的华丽感，又不会让人感觉沉闷、拥挤。



选择特殊工艺装饰板可结合家居风格

在选择特殊工艺类型的装饰板时，可以结合家居风格来决定具体的款式，比较容易获得协调的装饰效果。其中，护墙板适用于欧美系风格居室；椰壳板适用于自然风格居室；立体波浪板适用于简约风格或现代风格居室；其他木纹纹理的饰面板则所有风格均适用，选择对应的色彩即可。



^ 椰壳板具有浓郁的质朴感，用在东南亚风格的居室内，做背景墙主材，协调且个性。