



专业基础知识 + 丰富经典案例 + 细致步骤详解 + 精美扩展作品

# 水粉技法

## 从入门到精通

马腾◎编著

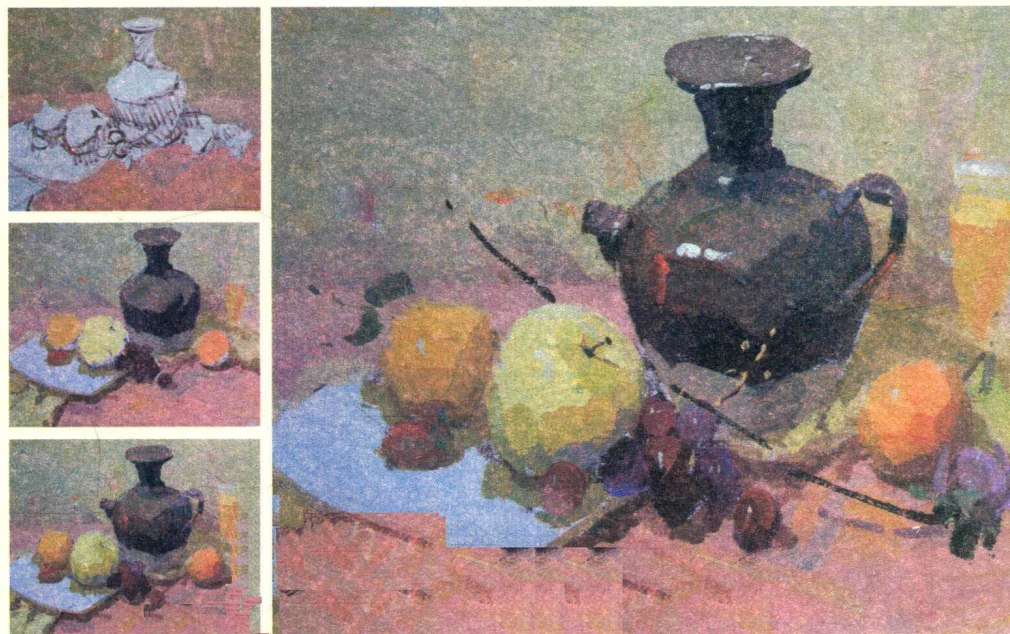


北京工艺美术出版社

马腾/编著

# 水粉技法

## 从入门到精通



北京工艺美术出版社

## 图书在版编目 (CIP) 数据

水粉技法：从入门到精通/马腾编著. — 北京：北京工艺美术出版社，2017.9

ISBN 978-7-5140-1370-2

I. ①水… II. ①马… III. ①水粉画—绘画技法 IV. ①J215

中国版本图书馆CIP数据核字 (2017) 第211865号

出版人：陈高潮

责任编辑：赵震环

封面设计：韩立强

责任印制：宋朝晖

## 水粉技法——从入门到精通

马 腾 编著

---

出 版 北京工艺美术出版社  
发 行 北京美联京工图书有限公司  
地 址 北京市朝阳区化工路甲18号  
中国北京出版创意产业基地先导区  
邮 编 100124  
电 话 (010) 84255105 (总编室)  
(010) 64283630 (编辑室)  
(010) 64280045 (发 行)  
传 真 (010) 64280045/84255105  
网 址 www.gmcbs.cn  
经 销 全国新华书店  
印 刷 北京中振源印务有限公司  
开 本 787毫米×1092毫米 1/16  
印 张 14  
版 次 2017年9月第1版  
印 次 2017年9月第1次印刷  
印 数 1~5000  
书 号 ISBN 978-7-5140-1370-2  
定 价 78.00元

# 前 言



水粉画是使用水调合粉质颜料绘制而成的一种画。其表现特点为处在不透明和半透明之间，色彩可以在画面上产生艳丽、柔润、明亮、浑厚等艺术效果。

水粉画以色彩艳丽、明亮、柔润、浑厚为特点，具有较强的覆盖力，易涂易改、可塑性很强。因为水粉画的特点介于水彩画和油画两者之间，所以水粉画可以借鉴水彩画涂得很薄的湿润画法，也可以采用油画堆得很厚的干画法，它既有水彩画的轻盈与流畅，也有油画的细腻与厚实。

作为一个独立的画种，水粉画也有自己的使用工具和材料，同时也有自身的表现技法。水粉画的材料简单，使用方便，画幅可大可小，操作简单。既能作大面积的涂绘，也能进行深入细致的刻画，随意性较强。

水粉画由于颜色干得较快、干湿变化显著，又加之用水，颜色会在画面上流动、渗化和容易产生水渍，因此熟练地掌握好衔接技巧，对于画好水粉画关系很大。水粉画的衔接主要可以分为湿接、干接和压接这三种方法。

本书对水粉画的工具和材料、色彩基础知识、静物写生的技巧等内容作了简明扼要的讲述。以图文对照的形式，由浅入深的讲解了构图的基本知识、形体塑造和调色的基本规律以及绘画过程和步骤等技术要点，以丰富的案例充分训练初学者形体和空间的塑造能力以及灵动丰富的表现能力。



# 目 录

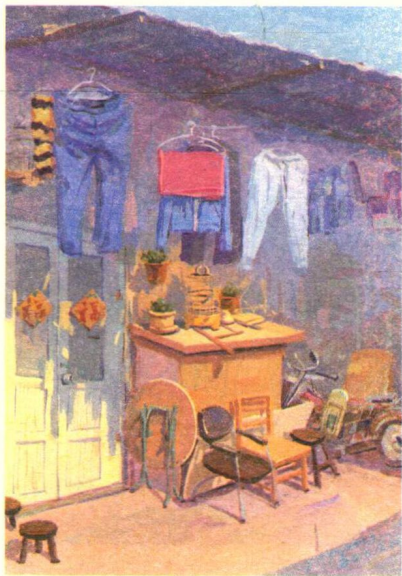
## 第一章 画前准备 / 1

- 1.1 水粉画概述 / 2
- 1.2 水粉画的特性 / 2
- 1.3 水粉画的工具 / 3
  - 1.3.1 画纸 / 3
  - 1.3.2 画笔 / 3
  - 1.3.3 颜料 / 3
  - 1.3.4 其他工具 / 6



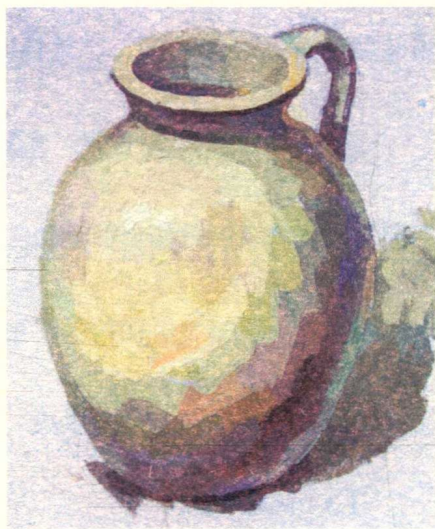
## 第二章 色彩基础知识 / 8

- 2.1 色彩基本理论 / 9
  - 2.1.1 原色、间色、复色 / 9
  - 2.1.2 色彩三要素 / 9
  - 2.1.3 色性：冷、暖 / 10
  - 2.1.4 同类色、类似色、对比色 / 10
  - 2.1.5 固有色、光源色、环境色 / 11
- 2.2 色彩构图 / 11
  - 2.2.1 如何把握色彩构图 / 11
  - 2.2.2 色彩构图有哪些分类？ / 12



### 第三章 色彩基本技法 / 14

- 3.1 水粉画中常见的笔触运用 / 15
- 3.2 水粉画的着色方法 / 17
  - 3.2.1 干画法 / 17
  - 3.2.2 湿画法 / 17
- 3.3 水粉画中常见的几种弊病 / 18
  - 3.3.1 脏 / 18
  - 3.3.2 乱 / 18
  - 3.3.3 粉 / 19
  - 3.3.4 灰 / 19

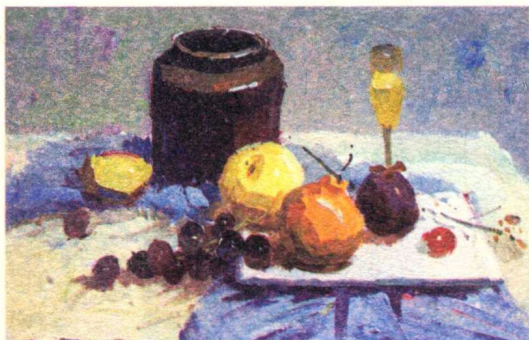


### 第四章 黑白色调大练习 / 20

- 5.1 黑白色调练习1 / 21
- 5.2 黑白色调练习2 / 26
- 5.3 黑白色调练习3 / 32
- 5.4 黑白色调练习4 / 38

### 第五章 水果类静物 / 46

- 5.1 丑橘 / 47
- 5.2 香蕉 / 53
- 5.3 西红柿 / 58
- 5.4 葡萄 / 64



## 第六章 蔬菜类静物 / 70

6.1 白菜 / 71

6.2 蔬菜类步骤 / 76

6.3 蔬菜类步骤 / 81



## 第七章 器皿类静物 / 87

7.1 陶瓷酒坛 / 88

7.2 不锈钢水壶 / 93

7.3 陶瓷罐子 / 99

7.4 啤酒瓶 / 106



## 第八章 花卉类静物 / 114

8.1 菊花 / 115

8.2 野花 / 121

8.3 向日葵 / 127

## 第九章 生活小物类静物 / 134

- 9.1 洗涤灵 / 135
- 9.2 小黄人玩偶 / 141
- 9.3 文具盒 / 146
- 9.4 订书机 / 153
- 9.5 书本 / 161
- 9.5 笔筒 / 165



## 第十章 组合静物 / 173

- 10.1 组合静物1 / 174
- 10.2 静物组合2 / 183
- 10.3 静物组合3 / 191
- 10.4 静物组合4 / 200

## 第十一章 作品欣赏 / 210



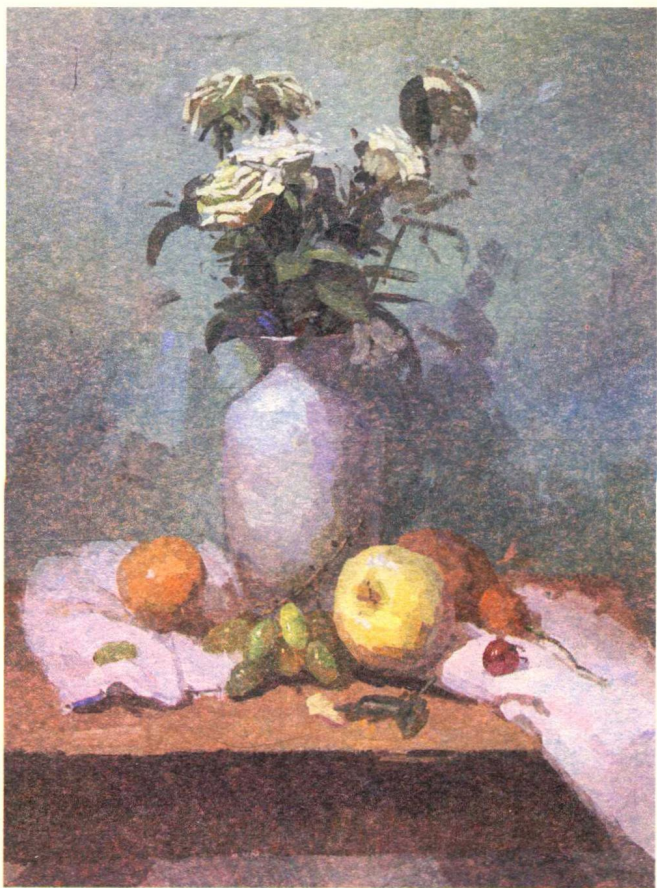
# 第一章

## 画前准备



## 1.1 水粉画概述

水粉画具有一套完整而系统的，与其他画种不同的技法。水粉画的表现技法丰富，既可以独立地作为一个专业的画种，训练初学者掌握色彩造型能力和表现能力，也可以培养学生的个人风格和艺术气质。色彩入门训练一般选择水粉画。水粉画作为美术色彩基础训练的有效形式，可以为进一步学习其他画种打下基础。



## 1.2 水粉画的特性

水粉画是介于油画和水彩画之间的画种。水粉画既有水彩画的明快、柔和的表现效果，又有油画的厚重，覆盖力强的特点，不仅可以大面积地涂改，还可以进行深入细致的描绘。它是应用广泛、表现力较强的画种之一。

水粉画颜料含有比较多的粉质材料。水粉颜料粉质细腻，可平涂，表现力强。另外，水粉画可用不同的笔法，从而形成不同的笔触。画者能够在画面上反复地修改，作画时可大胆落笔，从容作画，画幅可大可小。

水粉画在有自身优势的同时，也有一定的局限性。例如，颜色含粉量大，衔接起来比较困难，也较难表现丰富微妙的中间层次的暗色调。由于所使用的纸吸水、吸色性不同，很容易出现泛色现象。

如果在作画时加入一定量的白色颜料，那么色彩的干、湿之间会有明显的差别，即湿时色彩较暗，干后白粉色浮现在表面，明度比湿时要强，而色彩鲜明度减弱。这一状况，使水粉画在制作中掌握色彩干湿变化时增加了难度。只有在实践中，逐步积累经验，才能取得预期的效果。

## 1.3 水粉画的工具

### 1.3.1 画纸

水粉画的用纸比较随意，没有限制，一般较硬的纸或纸板都可以用来画水粉画，作画者可根据各自喜好，选择水粉纸、水彩纸、白板纸、灰卡纸、素描纸及油画纸等作为绘画载体。

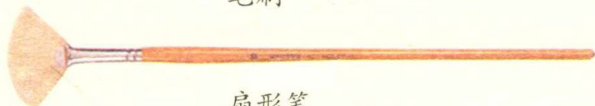


### 1.3.2 画笔

通常大家认为只有水粉笔才能画水粉画，其实不然。可以用来画水粉画的笔种类很多，水粉笔是其中比较主要的一种。另外，油画笔、水彩笔、底纹笔、化妆笔、毛笔等都可以用来作水粉画。



笔刷



扇形笔



平头笔



斜头笔



圆头笔



扁圆头笔

### 1.3.3 颜料

水粉画以水作为调和剂，它的颜料为粉质颜料。水粉颜料在制造中或多或少地加入了白粉颜料，干透后的色层浓密厚重，表面无光泽。另外，写生时应注意保持颜料本身的湿度，如可在调色盒内加一块海绵或湿布盖在颜料上，并盖紧盖子，以保持颜料自身的水分，颜料在使用时不会干掉。

颜料最好使用正宗美术用品生产厂家生产的管装或罐装的专业产品，优质水粉颜料一般膏体细腻，色彩饱和鲜艳，不脏不灰，稠度适中，无结块，无渗胶。切勿贪便宜，购买廉价的劣质产品。



管装颜料



罐装颜料

绘制水粉画，其中最难把握的一个方面就是色彩干湿变化大。有些色彩在湿润的条件下能显现艳丽明快的色彩倾向，但等到水分蒸发后则显得灰暗，亮色略微变暗，而暗色则变亮，这种现象容易造成画者对画面色彩判断上的失误，尤其在使用含水多的湿画法的绘制中，色彩干湿变化明显。

## · 水粉颜料性能介绍

### ● 常用的20种颜料

白色 

水粉颜色中的白是很重要的颜料，主要有钛白和锌白两种。它色性柔和，有较强的覆盖力，不透明，与其他色混合能提高明度，但是纯度相对降低，覆盖力提高，因此，很适合于画面的修改，成为水粉画的重要特点，它是水粉画中最常用，也是用量很大的颜料。

柠檬黄 

黄颜色中最亮的，有透明感，覆盖力差，与其他颜色相调易发生色相变化。

中黄 

黄色系中属于较浓郁的一种颜色，色性偏暖，色泽明亮，覆盖力适中。

土黄 

色彩明亮不透明，覆盖力强，容易与其他颜色相配，色泽柔和雅静。

橘黄 

色彩明亮不透明，覆盖力较强，是暖色中很响亮的色彩。

朱红 

色彩鲜明，与大红相比略带黄味，是

红色中最响亮的一种，不透明，覆盖力较强，色性温暖。

### 大红

色彩鲜明，比较而言，略重于朱红，不透明，有一定的覆盖力，是红色系中无论冷暖和明度都处于中性色的颜色。

### 玫瑰红

植物性颜料，红中带紫，有透明感，覆盖力差，也其他颜色相调染色力很强，易扩散，上色后往往难于更改调整，用其他颜色覆盖，时间不长就会泛上来，使用时要谨慎。

### 深红

比大红略深，偏冷，沉着，略有透明感，有一定覆盖力。

### 赭石

矿物颜料，偏红，不透明，有覆盖力，单独使用时有“焦”“火”的感觉。

### 熟褐

矿物颜料，不透明，有覆盖力，比赭石深，有黑色的感觉，沉稳浑厚，色性与赭石基本相同。

### 黑色

色性处于中性，较少单独使用，是一种非常好的调和色，与其他颜色相配时，是降低明度和降低纯度最简单的方式。

### 浅绿

明度高而色彩鲜嫩，有透明感，覆盖力适中。

### 翠绿

在所有绿色中纯度最高，色相偏冷，覆盖力差，有透明感，单独使用时很难调匀。

### 深绿

浓重的绿色，比较翠绿偏暖，纯度低，色彩沉静，不透明，有一定的覆盖力。

### 湖蓝

艳丽明亮，含有绿色成分，纯度略强，覆盖力一般，稍有透明感。

### 钴蓝

鲜明优雅，柔和响亮，不透明，有一定的覆盖力。

### 群青

鲜明，强烈，略带紫味，纯度很高，单独使用很难与其他颜色协调，覆盖力适中，稍有透明感。

### 普蓝

在蓝色系列中处于最深的地位，略带黑紫色味，稳重深沉，用途较广，覆盖力强，有透明感，单独使用时不易刷匀。

### 青莲

青莲是一种在淡化后仍然能保持较强个性的色。如果在青莲中另加入少量的红、黄、黑、橙、白等色，均不会对它构成较明显的影响力。

## ● “高级灰” 颜料



米 驼



灰豆绿



浅蟹灰



淡青灰



豆沙红



牙黄灰



月 灰



蓝 莲

以上8个是比较常用的“高级灰”颜色。初学画画的人最容易犯“灰”的毛病，比较在明度上拉不开距离；或者片面追求色彩丰富而调入的颜色种类过多；或者是在调色时像搅拌水泥一样反复次数过多，使颜色失去了光泽；或者是调色时平均对待没有倾向性。为了与这种颜色混浊脏乱，画面灰暗的现象相区别，有人把色彩关系恰当、灰得有美感的灰色称之为“高极灰”。

### 1.3.4 其他工具

除了画纸、画笔、颜料外，在作画时还有一些其他不可缺少的工具。

**颜料盒：**颜料盒主要是贮放颜料，同时盒盖也可作调色使用的画具。在作水粉画过程中，颜料的消耗量比水彩要大得多，所以颜料盒中贮放颜料的格子，容量要大。

**调色盘：**调色盘使用时最好冷、暖色区分，深、浅色分区使用，这样颜色不易混脏，颜色不易变灰。



颜料盒



调色盘

**吸水布：**吸水布是作画过程中帮助作画者控制画笔中的水分和色彩分量的。也可以用来吸去画笔中残留的颜料，避免将残余的颜色都洗入水中而导致调色用水的混浊。作画结束后，还可将吸水布洗净后放入色盒中，用它散发的水分来保持盒内颜料的湿润。

**喷壶：**在颜料的保湿和裱纸中常常用到。

水桶：水桶用来装水和洗水粉笔。



吸水布



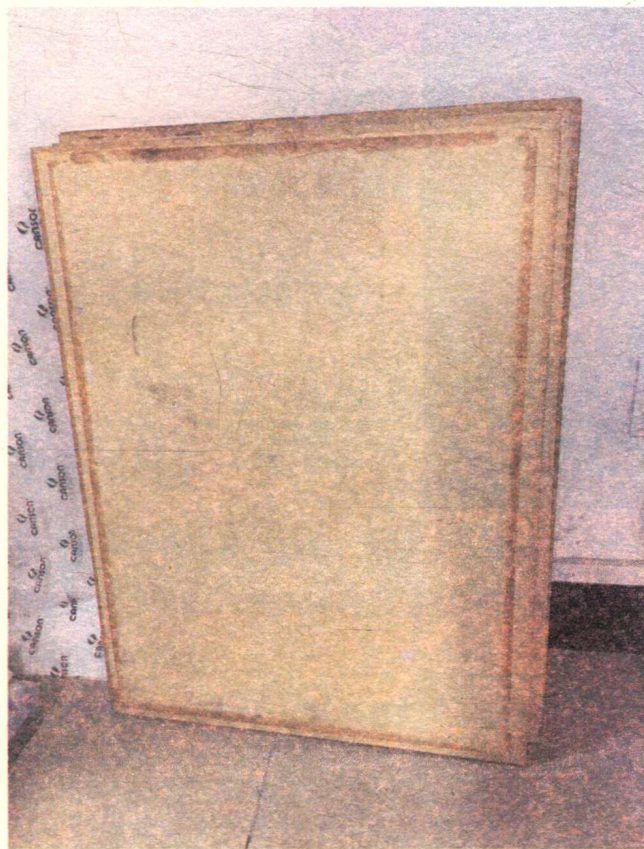
喷壶



水桶

画板：画板是初学者最先接触的画具，适合室内作画，使用比较灵活，可以将它放在画架上，也可以架在双腿上。

画架：画架通常用于绘制大幅作品，可以根据画面尺幅的大小自由调整。画架通常分金属和木质画架两种。



画板



画架

## 第二章

# 色彩基础知识

