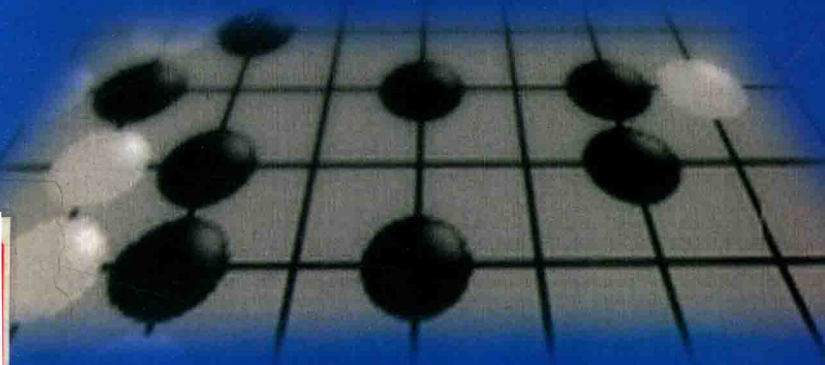


北京弈友围棋文化传播有限公司编写

围棋入门

下



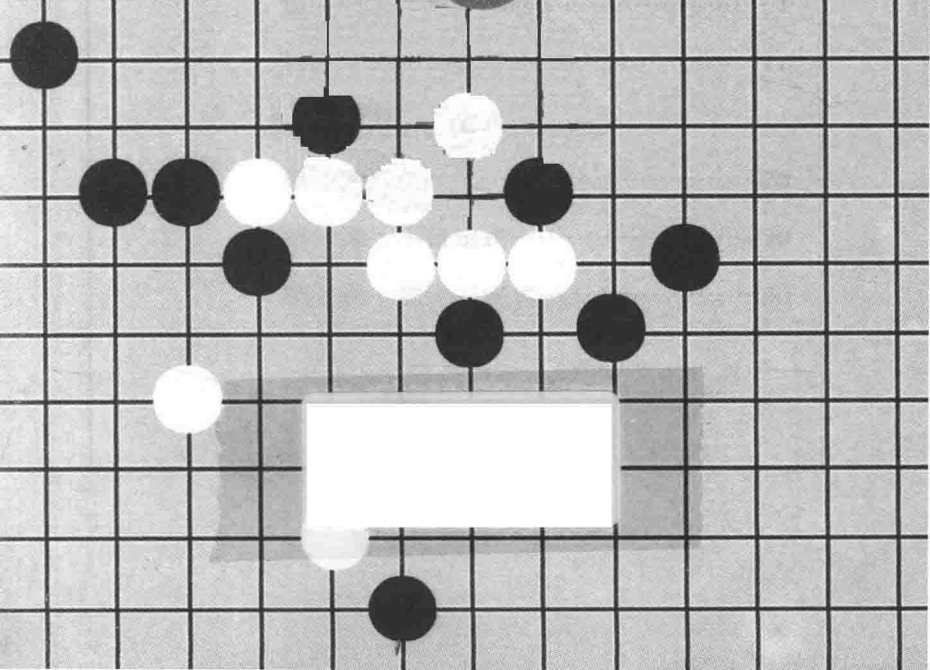
 中国社会出版社

北京弈友围棋文化传播有限公司编写

围棋



中国棋社
江苏
出版社



图书在版编目 (CIP) 数据

围棋入门/北京弈友围棋文化传播有限公司编写. —2 版.

北京: 中国社会出版社, 2006. 9

ISBN 978-7-5087-1331-1

I. 围… II. 北… III. 围棋—基本知识

IV. G891. 3

中国版本图书馆 CIP 数据核字 (2006) 第 105007 号

书 名: 围棋入门 (下)

编 著: 北京弈友围棋文化传播有限公司

责任编辑: 邹力新

出版发行: 中国社会出版社 邮政编码: 100032

通联方法: 北京市西城区二龙路甲 33 号新龙大厦

电 话: (010) 66080300 (010) 66083600

(010) 66085300 (010) 66063678

邮购部: (010) 66060275 电 传: (010) 66051713

网 址: www.shcbs.com.cn

经 销: 各地新华书店

印刷装订: 北京京海印刷厂

开 本: 140mm×203mm 1/32

三册印张: 14.25

三册字数: 300 千字

版 次: 2006 年 9 月第 2 版

印 次: 2010 年 8 月第 3 次印刷

三册定价: 18.00 元

目 录

第一单元 棋形与攻守要点

第一课 好形与坏形·····1

第二课 攻守要点·····11

第二单元 定式

第三课 星定式·····20

第四课 小目定式·····30

第五课 三·三定式·····40

第三单元 布局

第六课 布局常识·····44

第七课 常见布局·····51

第四单元 中盘战术

第八课 攻击·····60

第九课 打入·····68

第十课 拆·····75

第十一课 腾挪·····82

第十二课 浅消·····87

第五单元 官子知识

第十三课 官子的计算方法·····94

第十四课 常见官子的目数·····102

第十五课 官子技巧·····109

附 录 综合练习与答案·····115

01 第一单元 棋形与攻守要点

第一课 好形与坏形



知识 棋形

是评价棋子的质量的标准，数个棋子聚集在一起所组成的形状就是棋形。

棋形有好坏之分。下棋时双方轮流下子，因而在数量上是相等的，获胜的关键就在于质量，即每手棋是否都充分发挥了作用。

判断棋形的好坏一般从这三个方面来进行。①连接的紧密度；②出路的多少；③眼

位充足与否。

一、连与分裂形

棋子连在一起后能相互支援，各自的气、出路和眼位都可共用，战斗中有很大的力量。而棋子被割开，尤其是被切断成两块未活净的棋，容易造成顾此失彼的困难局面。

图 1(见下页)，黑白双方各四个子相互接触，它们自身连成一个整体，这样的棋形是正常的，这可以说是一种和平的对峙状态。

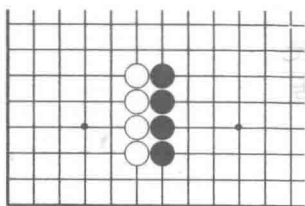


图1 ▲

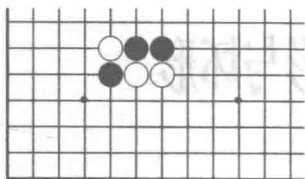


图2 ▲

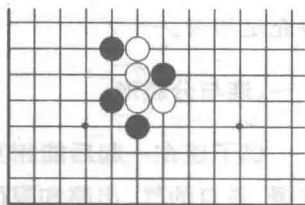


图3 ▲

图2，双方子数相等，相互切断，这是一种战斗的状态。这样的棋形也是正常的。

如若不考虑周围的条件，就局部棋形而言，不管是和平对峙状态，还是战斗状态，都是基本的、正常的棋形，是双方均可接受的状态。

图3，这是白方四子连

成整体，黑方四子处于四散分裂状态的棋形。由于黑方子力分散，黑白双方棋子的强弱相差极大，白方极好，而黑方是坏形的典型。

图4，这是黑方连接，白方被割裂的棋形，白方明显不利。

图5，黑1碰是错着，因为白只要简单地在2位长就能割裂黑棋，使黑方成为坏形。黑3再夹紧，白4长仍是夺取优势的要着。

图6，黑1扳后，白2断是必然的一手棋，只有这样

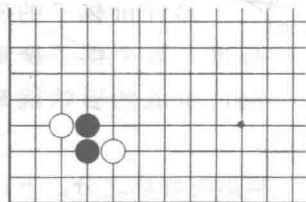


图4 ▲

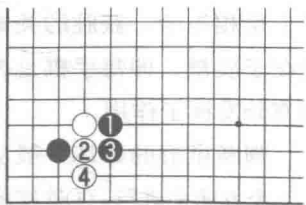


图5 ▲

下才能形成相互切断的战斗状态。

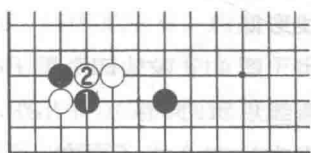


图6 ▲

图7,白2立下,害怕角之子被黑包围吃掉,但被黑3接,立刻形成黑子连接,白子被割裂的形状,这是白方不能接受的坏形。

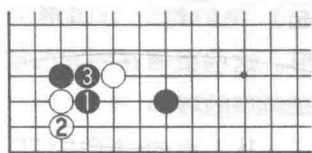


图7 ▲

图8,当白1冲时,黑2挡是正常的应法。白A位切断,就形成相互切断的战斗状态。如果黑2脱,先到别的地方下子,被白从2位冲出,就形成黑方无法接受的结果,黑方在此会损失惨重。

如果换一种下法,黑2在A位退,白于2位再冲,黑B位挡的形状也可考虑。但

黑方因此断点增多,棋形变弱。一般来说,在2位挡是好形,是局部正确的下法。

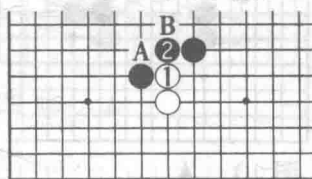


图8 ▲

图9,黑1接,可说是绝对正确的一手棋,它连接自身,将白边角割开,形成外势与实地的对抗。而若1位被白方占去,白边角通连,黑方不仅一无所获,而且以前所下的棋子也顿时成了孤子。

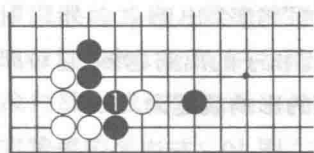


图9 ▲

二、形状与效率

棋子周围的空点称为该子的气。气同时也是棋子通往外界的出路。气的多少是决定棋子生存能力强弱的标志之一。棋子的能量是通过

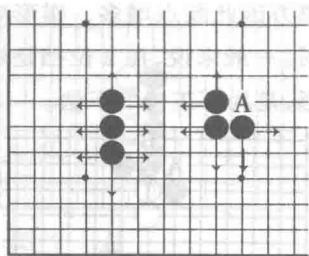


图 10 ▲

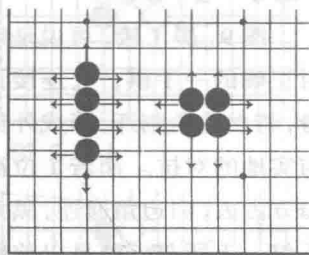


图 11 ▲

“气”这个出路来向外辐射的。棋子的出路越多，它对周围的影响就越大。

图 10，左边三个黑子连成直线形状，共有 8 口气，即 8 个出路向外发挥作用。右边三个黑子连成弯形，称之为

为空三角（A 位是空着的），它只有 7 个出路，效率较直线形低。

图 11，左边四个黑子成直线形状，共有 10 个出路。而右边四个棋子团在一堆，共有 8 个出路，我们称它为“方四”，“方四”也是效率低下的棋形。

图 12，左边的棋形称为丁四，右边的棋形（包括方四或丁四和更多的子团在一起）我们称之为团形或饼形。这些凝聚在一起的棋形是典型的坏形。

从上面的例子中可以看出，直线形是好形，空三角和团形是坏形。

在对局中，不管是黑是白，有时迫于形势的需要，往往自愿或不自愿地下出了这些坏形。即便是在高手对局

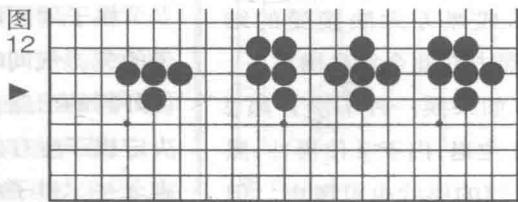


图 12 ▲



中,也难以避免类似情况。不过应该明白,下出了坏棋形,通常意味着吃亏。所以在对局时,应尽量避免自己下出坏形,并尽量诱使或逼迫对方下出坏形。

图 13,黑 1 曲,白 2 为连接也不得不弯,于是黑逼迫白下出了空三角的愚形,黑有利。请注意,黑 1 连接的三子呈三角形,但它拐角处有白子是实心三角,与白棋 A 位空着不同,黑棋的实心三角是正常的好形。

图 14,黑 1 枷是好下法,

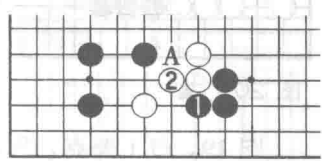


图 13 ▲

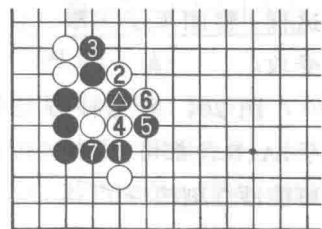


图 14 ▲ 8 = △

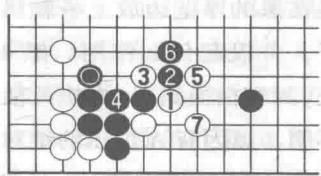


图 15 ▲

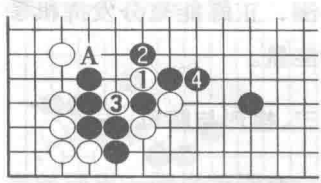


图 16 ▲

虽然不能把白方的要子吃住,但白方在逃跑过程中被迫下成坏形。而黑方都走成了直线的形状,效率能得到充分的发挥。对黑来说,能够滚打敌方成愚形也是一件极为快意的事。

图 15,白 1 扳欲破坏黑边地,黑 2 反扳封锁白出路。白 3 打,黑 4 接是大恶手,在自己的厚壁上下子造成坏形。以后白 5 打后于 7 位虎,从容而出。

图 16,白 1 打时,黑 2 反打才是正着。白 3 提一子,只

是在黑的厚壁边放上一颗棋子，并没起什么作用。黑4长，封锁白出路后，白棋死活不明，黑因有A位压的绝对先手，不用担心被白方切断。黑2、4所下的棋子面向外围，正好能充分发挥棋子的能量。

三、棋形与眼位

有眼的棋强，没眼的棋就弱。容易作眼的地方叫眼形充分。对局时把棋下成容易作眼的形状是很重要的。眼位充足的棋形是好形，反之就是坏形。

图17，这种棋形，无论谁先下，都要抢占眼形的要点。

图18，白1断不行，黑2枷，白子被吃。

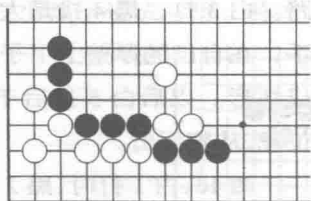


图17 ▲

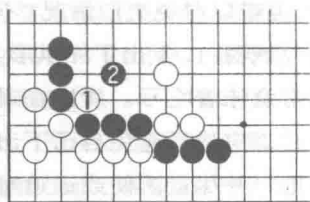


图18 ▲

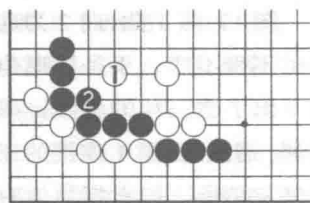


图19 ▲

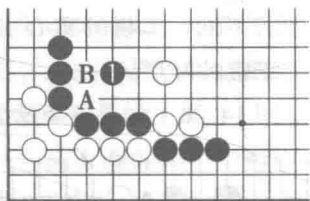


图20 ▲

图19，白1要点，我们称之为点方，黑不得不接。这样，整团黑子无眼，难免受攻。

图20，黑先补方是好手，A、B位都可作眼，被攻的可能性立刻减少了。

图21(见下页)，这是小目定式中的一个型。此时白1

小飞进角扩充眼位是绝好的棋形,有这一着棋,白棋眼位充足,立即安定,不再害怕黑棋的攻逼。若白脱先它投,被黑方抢占1位,则白棋就会有生存危险,被迫外逃。

图 22,这也是小目定式中的一个型。此时黑1立,保持眼位的充足是绝对的一着棋,若被白棋抢占1位打,则黑棋立即成为无眼的孤棋,将遭到白方猛烈的攻击。

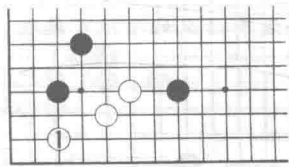


图 21 ▲

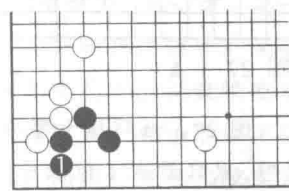


图 22 ▲

图 23,黑1跳方补A位断点,使黑棋眼形充分,出头在前,若直接在A位连,则形成空三角的愚形,缺乏眼形。

图 24,白1大飞溜边是

扩充眼位的好形。以后黑方如从B位攻来,白就下C位舍弃一子,就地做活。白方下A位向外逃的下法也是有的,但被黑方在B位一刺就成为无眼之形,以后将遭到黑方的严厉的攻逼。

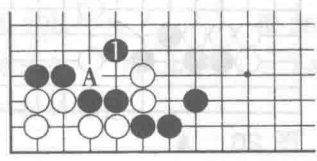


图 23 ▲

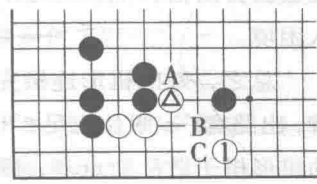


图 24 ▲

图 25(见下页),白四子被黑包围,外逃已经不可能,只好就地做活。白1倒虎是确保眼位的好形,同时A、B位的两个扳做眼必得其一。白棋已经活棋。此点若被黑棋抢占,则整块白棋缺乏眼形。

图 26,黑1虎是好形,此着一下,黑棋立即变成出头宽广,眼位丰富的棋形。如1

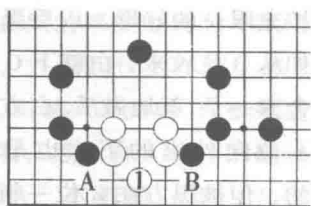


图 25 ▲

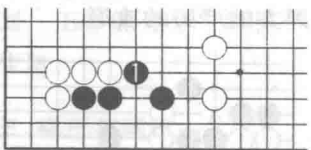


图 26 ▲

位被白方所占，黑棋马上陷入困境。

总之，好的棋形连接完善，出路宽广，眼位充足；坏的棋形棋子散乱断点多，眼形缺乏，或棋子团在一堆出路少。棋形的好坏至关重要。形好则经得起对方冲击，在战斗中处于有利地位，形恶则易遭到对方的袭击，作战被动。



阅读 棋谚
有云：“扭十字，

长一方”。

图 27，我们把黑白双方四个子扭在一起的情况，叫做“扭十字”。这种情况常出现在边和角上，是腾挪时经常运用的手段。记住并弄明白“扭十字，长一方”的涵义，对这种腾挪手段一般就不会惧怕了。

当棋被扭断后，不要急着打吃，只须将其中的一个子长一步，就可以逸待劳，对方反而没有什么好手段可施展。

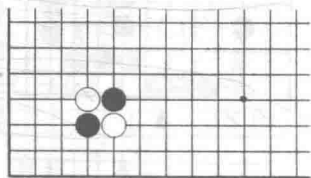


图 27 ▲

图 28，遇到扭十字这种棋形，黑只需在 1 位长出，以后或在 A 位征吃中腹一个白

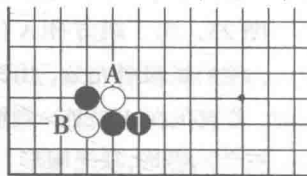


图 28 ▲

子，或在B位抱吃边上一个白子，二者总能居其一，黑棋简明好下。

图29，这是实战中走出的变化。黑占角上星位，白小飞挂角黑大飞应。白棋托扭断成扭十字的棋形。对此，黑1长一方是正着，白无隙可乘，以下至黑10抱吃，黑棋厚实有利。

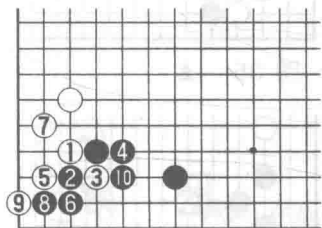


图29 ▲

“扭十字，长一方”是一般情况下的行棋规律。主要适用于布局阶段棋盘较空旷时。当棋盘上棋子已经下得很多，周围的情况比较复杂时，就要视具体情况分析了。



练习

1. 图30的a、b、c中有三种棋形，它们都是棋子接触战斗中常出现的，我们把图30a称为（ ）；图30b称为（ ）；图30c称为（ ）。其中（ ）是坏形的典范。

2. 图31~33均是黑先，该如何下？

3. 图34~36黑先，如何下成好形？

4. 图37中黑方下三子被吃，黑方应如何下子来降低白棋的子效？

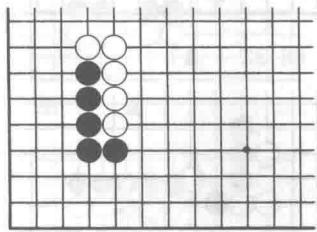


图30a ▲

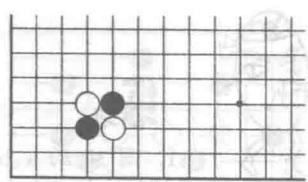


图 30b ▲

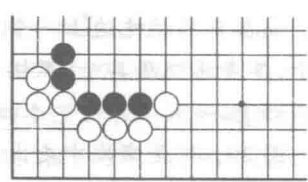


图 34 ▲

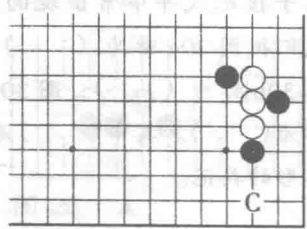


图 30c ▲

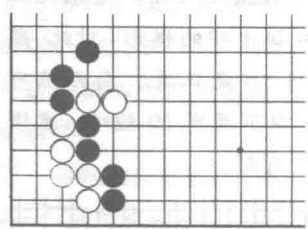


图 35 ▲

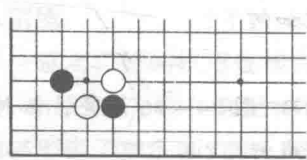


图 31 ▲

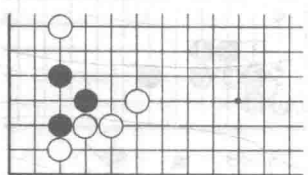


图 36 ▲

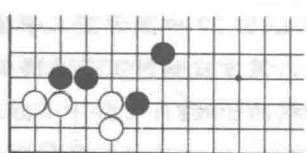


图 32 ▲

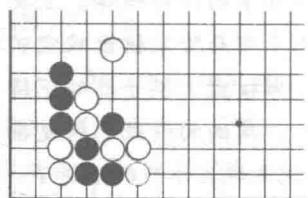


图 37 ▲

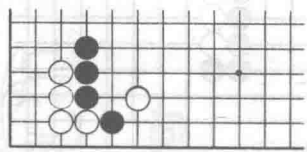


图 33 ▲

01 第一单元

棋形与攻守要点

第二课 攻守要点



知识

在战斗中，形好的棋强，作战时处于主动地位；形坏的棋弱，容易遭到对手的进攻。在实战中，寻找、发现那些影响棋形强弱的要点是至关重要的。而在对这些要点的不断争夺中，双方棋子的强弱和攻守地位也在不断地发生渐变。

图1，黑白双方子力相等，形状相同，此局面无所谓强弱。



图2，黑先下1、3位，挖接后，黑形完整，变得坚实。而白方却产生了A、B两个断点，这是白的漏洞。以后，黑方用在A或B位断的手冲击白棋。白棋形薄弱。

图3，反之，白棋先抢占

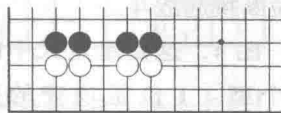


图1 ▲

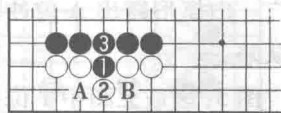


图2 ▲