

江不桓 江不权 江不栋 © 编

数学家江泽涵

和他的老师、朋友、 学生和家人



1902

数学家江泽涵

和他的老师、朋友、学生和家人

江丕桓 江丕权 江丕栋◎编



1994



北京大学出版社
PEKING UNIVERSITY PRESS

目录

序言

/4

江泽涵影集

/7

江泽涵生平

/211

人名索引

/227

后记

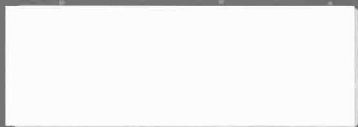
/238

1902

数学家江泽涵

和他的老师、朋友、学生和家人

江丕桓 江丕权 江丕栋◎编



1994



北京大学出版社
PEKING UNIVERSITY PRESS



1902-1994

目录

序言

/4

江泽涵影集

/7

江泽涵生平

/211

人名索引

/227

后记

/238

序言

江先生是我的导师，是他把我领进了数学研究的大门。

江泽涵先生是我国现代数学教育的奠基者之一，也是在国内开展和领导现代数学研究的先驱者之一。北京大学是我国最早设立数学系的，正是江先生 1931 年海外留学归来后，锐意改革，北大数学系的教学、科研才真正走到全国的前列。江先生主持北大数学系工作近 20 年，1952 年院系调整后又全身心投入建设、发展新北大数学系的宏大事业，以身作则，是为北大数学学科严谨、开放、团结、奋进的学风建设之光辉榜样。

拓扑学是 20 世纪标志性的数学学科，数学家陈省身、吴文俊做出过重大贡献，江先生正是把拓扑学引入中国的第一人。他始终以主要精力从事拓扑学的教学和传播，为中国拓扑学人才的培养做出了不可磨灭的贡献。在花甲之年，江先生再次率领学生们开展科研工作，取得了出色的成果，并在艰难的环境中坚持著书立说，被国外学者喻为“挺过寒冬、重焕生机的西伯利亚柳树”。可以说，在北大的历史中，

在中国现代数学的成长过程中，在我们国家百年巨变的洪流中，江先生留下了自己清晰的脚印。

时至今日，江先生离开我们已有近 25 年了，他的儿子们整理家里的大量老照片，选编出这本影像集，着实给了我一个惊喜。顺着历史的脉络，从许多不同的角度，这些照片记录了江先生献身我国教育与科学事业的一生，记录了他的为人和情怀，记录了奋斗的艰辛和时代的变迁，非常生动、丰满，是文字资料所不能比拟的。与纪念江先生的文集《数学泰斗 世代宗师》（北京大学出版社，1998）放在一起，相得益彰。

使我特别感动的是整理者在耄耋之年坚持完成这件极其费力的工作。不论对于年长的还是年轻的读者，这本影像集都能唤起我们鲜活的历史记忆，带给我们珍贵的精神财富，激励我们继承前辈的事业，永远向前。

姜伯驹



江泽涵
摄于1926年6月

江
泽
涵
影
集



江泽涵故居的航拍照片（摄于2017年）

1902年10月6日，江泽涵出生于安徽省旌德县江村。江村位于皖南山区黄山脚下，风景秀丽。



江泽涵故居（摄于2004年）



父亲江世才（1875—1938）



母亲胡隽音（1876—1938）

江冬秀是江泽涵伯父的女儿，是比江泽涵大12岁的堂姐。年幼时同住在江村一个叫作“悦心堂”的大型民宅里，姐姐在生活上很是照顾这个弟弟。



江泽涵的堂姐江冬秀（1890—1975）



胡适与江冬秀合影

1917年12月，美国留学回来的胡适与江冬秀完婚。次年6月，江冬秀来北平定居，先住南池子缎库后胡同8号，后来迁至北河沿钟鼓寺14号。

1918年11月，因母亲逝世，胡适归乡奔丧。次年1月，胡适返回北平，把江泽涵带到北平住在自己家中。江泽涵准备投考学校。

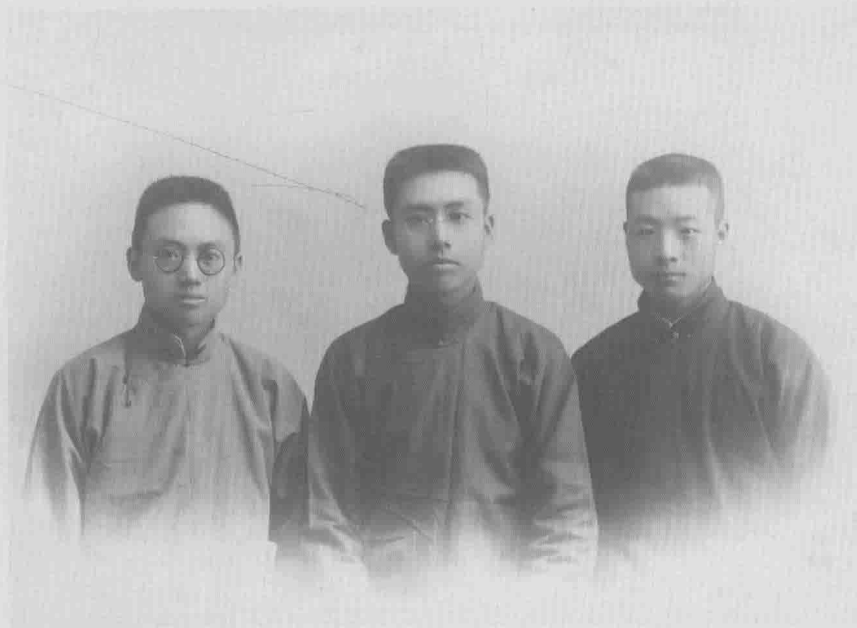


1924年，胡适在北京钟鼓寺14号住宅的院子里



江泽涵 19 岁时的照片

1919年，江泽涵被天津南开中学录取为二年级学生；1922年从南开中学毕业后，升入南开大学，就读算学系。这是江泽涵在学生时代的照片。



江泽涵（左），时年21岁