

现代设计

I

学院

基础设计卷

MODERN
DESIGN
COLLEGE

广西美术出版社

广西美术出版社
MODERN
DESIGN
COLLEGE

基础设计卷

主编 陆红阳 李明伟

现代设计学院 I



I 基础设计卷 II 平面设计卷 III 装饰工艺卷

广西美术出版社
MODERN
DESIGN
COLLEGE

基础设计卷

主编 陆红阳 李明伟

现代设计学院 **I**

① 基础设计卷 ② 平面设计卷 ③ 装饰工艺卷

序

杭 间

红阳和明伟是我的同届同学，同窗四年，交往甚多，记忆中红阳的沉默与明伟的活跃有鲜明的对比。中央工艺美术学院（现清华大学美术学院）毕业后，他们回到了家乡，在广西艺术学院任教，一晃十多年过去了，这中间虽也有联系，但毕竟不多，这次收到红阳给我寄来的《现代设计学院》丛书的清样，却真是让我吃惊不小。

这是一个纸上的现代设计学院，名副其实。翻开目录，颇让我想起在校学习阶段那种紧张而又意味的时光，我脑中蹦出一个词“薪火相传”，这是他们两位传播现代设计理念和技巧的一次绝佳尝试。他们把中央工艺美术学院这所具有八十余年历史的艺术设计院校的教学体系、课程设置，通过出版这个媒介传播了出去，我作为同学，有一种成果分享的快乐。

细看之下，我的感慨还不止于此。在当代艺术知识体系中，设计艺术应和着经济的发展以及全球化的趋势，是一个变化最快的专业。曾几何时，学院的教学还以手上功夫、传统底蕴为荣，以立方构成、变形喷绘为新；现在由于计算机技术的介入，对设计艺术产生了深远的影响，设计艺术的知识体系也随之产生了变化。而这些变化，也从这套《现代设计学院》丛书上体现出来了。

我最近刚学会在网上冲浪，看到红阳、明伟的这套书，就有在网上办一个《现代设计学院》的欲望，把他们集合多位专业人士撰写的内容粘贴上去，或建立域名、网站，做成主页，好让所有对现代设计有兴趣的网民都来访问，然后不断更新。当然这只是我的一时冲动，这个工作红阳他们来做是最合适的，到时，我在遥远的北方，也可以随时点击去访问它，不知红阳、明伟以为然否？

最后，我也想对读者说几句话。目前，在现代设计艺术表面的繁荣中，其实还掩盖着改善我们生活方式方面的很多不足，在高速发展的科技和经济日益显得重要的形势下，我们的设计师是少了而不是多了；在消费者、甲方和设计师三者的关系中，设计师的力量是太薄弱了而不是强大了；中国的现代设计艺术必将走过从发展到壮大的历程，必将起到潜移默化生活方式和提升人们的生活质量的作用，从这个角度看，我们的设计师任重而道远。

策 划：苏 旅 陆红阳
顾 问：黄格胜 柒万里 白晓军 刘绍荟 帅立功
主 编：陆红阳 李明伟
副 主 编：喻湘龙 汤晓山
编 委：黄文宪 黄江鸣 黄月新 张燕根 蒋才冬 罗 鸿
林燕宁 李西宁 黄卢健 林振扬 何 流 苏华君
傅俊山 李 翔 马国彪 叶颜妮 袁筱蓉 陈 莹
黄桂芳 陆海燕 梁立新 梁 柏 梁伟琪 梁新建
何平静 蔡 智 王华琳 刘永泰 王 珏 刘柱华
方伟雄 何 仟 黄爽亮
责任编辑：苏 旅 杨 诚 蓝薇薇
装帧设计：汤晓山 喻湘龙

现 代 设 计 学 院

(I)

目 录

一	图 案 设 计	7
二	平 面 构 成	39
三	色 彩 构 成	57
四	立 体 构 成	75
五	字 体 设 计	91
六	电 脑 应 用 设 计	113
七	重 彩 装 饰 绘 画	131



现代设计学院



第一部分 图案设计

第一部分

图案设计

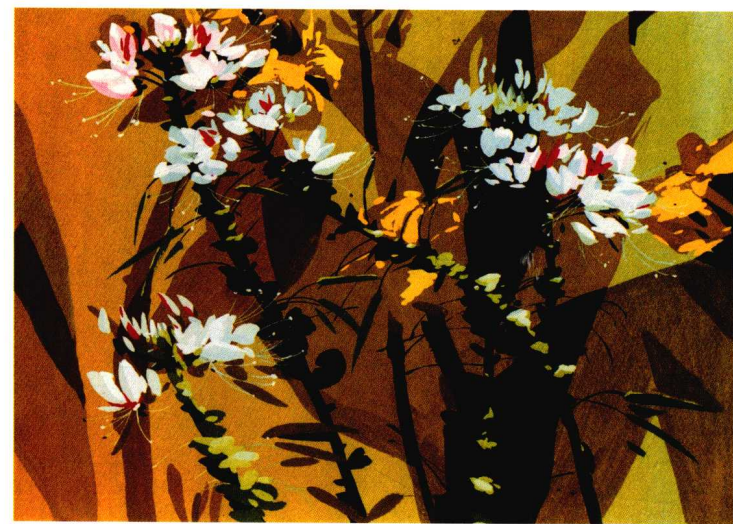
陆红阳 编著

引言

基础图案的设计,是所有设计系统中最为基础和重要的组成部分。它是承接初学设计时由绘画进入设计的主要环节。目前,在国内外的许多设计院校中,图案与图形的创意设计已是一门关键的课程,这门课程的目的之所在是通过由写生到变形(造型)、训练创意设计这一过程让学生全面掌握对图形变化的基本规律。在现代设计领域中,要想



1



4



3



5

真正完成好一件出色的设计作品,是否能够根据设计主题的需要来设定具有创意的图形已显得尤为重要了。在浩博的自然形态中,无论是花卉植物还是野生动物以及山川、河流等,它们不但是大自然赋予我们的物质财富,更应是设计师们取之不尽的设计灵感之源泉。我希望能通过本章节的学习和探讨,与热衷于图案与图形设计的同仁们分享其中的乐趣。

1. 陈建军
2. 学生作品
3. 曾韶章
4. 钟艺兵
5. 学生作品



2



一、写生与归纳

为了获取足够丰富的创作素材，我们不得不借助最为基本的写生手法来加以积累，而这一过程，就少不了要我们常常光顾美丽的山川、湖泊、国家公园等游览胜地。用铅笔、钢笔以及淡彩等在速写本上将自己所感兴趣的、动人的景或物记录下来那自然是一件非常必要的工作。不过，写生时千万要记住仔细观察所画景物的造型特性及绝妙入画之处，为日后的图形设计备下完整的感性形象。接下来我们介绍三种基本的写生技巧。



线描 2



淡彩 2



归纳色 2



线描 5



线描 1



淡彩 1



归纳色 1

1. 勾线法

这是写生当中最为常用的技法，它既可用铅笔、钢笔、毛笔等来表现，也可用麦克笔、水性圆珠笔等来表现，其特点是线条流畅、敏捷，在捕捉动态很强的动物时最为方便，用作人物及风景写生也有好的表现效果（参看例图：写生线描 1—5）。



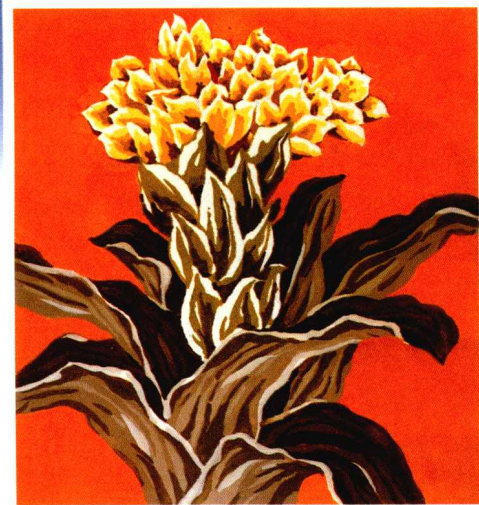
淡彩 5



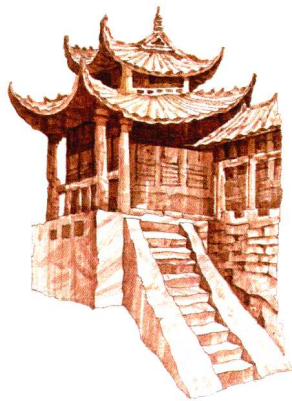
归纳色 5

2. 淡彩法

在写生过程中，如有条件的话，可画一些淡彩写生稿，这样会得到更为丰富的材料，使写生更为完整和生动。淡彩写生所使用的工具有水彩色、水墨色等，勾线工具一般多用铅笔、钢笔或毛笔。开始时先用铅笔勾画好形体，接着上淡彩，最后可用钢笔或毛笔勾勒出线体和轮廓，丰富画面层次（参看例图：淡彩写生 1—5）。



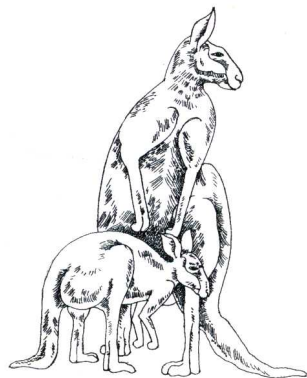
线描 3



淡彩 3



归纳色 3



线描 4



淡彩 4



归纳色 4

3. 归纳色法

如需对写生稿进一步地调整可采用归纳色彩的技法进行练习,这种技法对初学设计的练习者来说更为必要,它要求练习时只能利用几种简单的色块来对形体进行概括和归纳处理,形成统一的色调关系,熟练地掌握这一技巧,对于日后的专业设计来说是大有裨益的,因为这种归纳练习已在很大程度上属于设计思维的重要组成部分。归纳色练习一般采用水粉色彩进行,纸质也要求好一些,如专业绘图用纸最佳,另外需用狼毫、衣纹毛笔或小枝水粉画笔等(参看例图:归纳色练习1-5,另附:归纳色欣赏图1-23)。



3



5



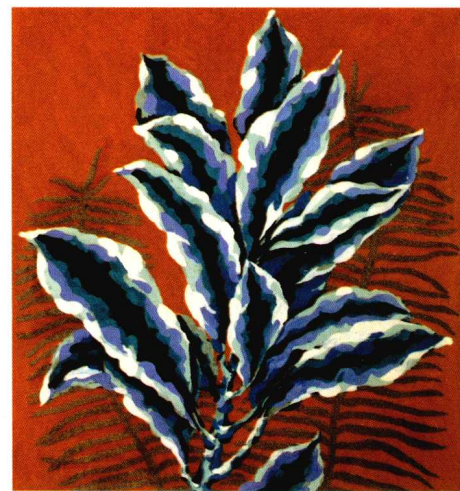
6



1



4

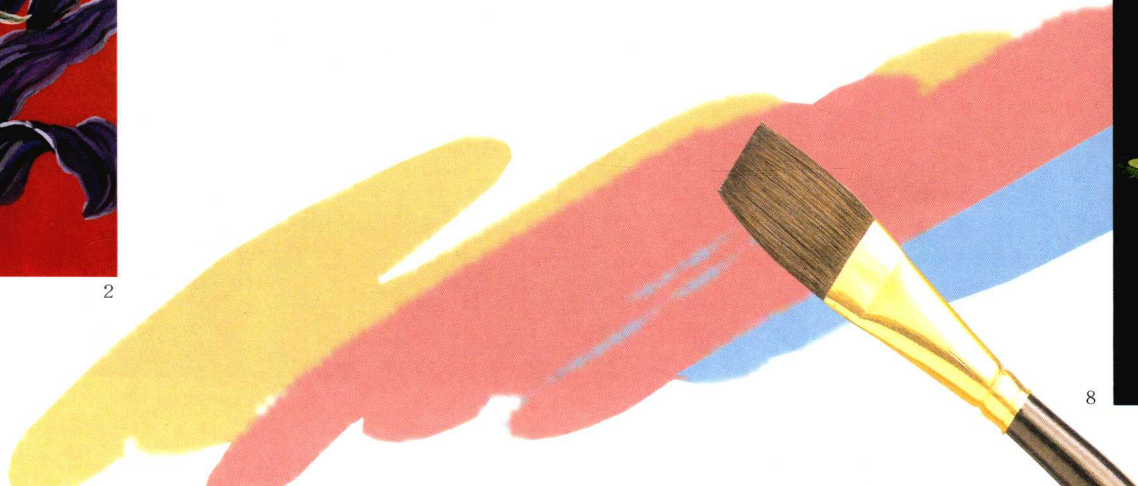


7



2

- | | | | |
|--------|-------|--------|--------|
| 1. 陆红阳 | 3. 李丽 | 5. 邱琳波 | 7. 蒋鲜 |
| 2. 覃春铭 | 4. 张娟 | 6. 邱琳波 | 8. 覃春铭 |



8





9. 唐万庆
10. 陆红阳

11. 谭雁
12. 邱琳波

13. 崔顺芝
14. 闭丹

15. 学生作品
16. 党洁



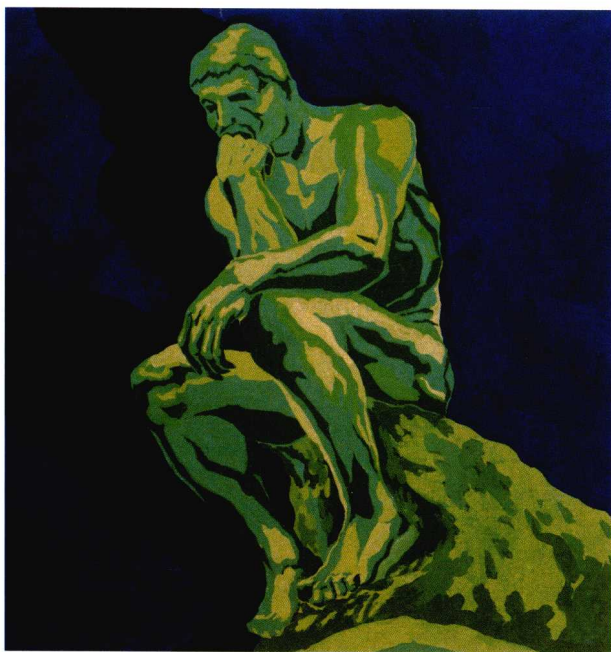
11



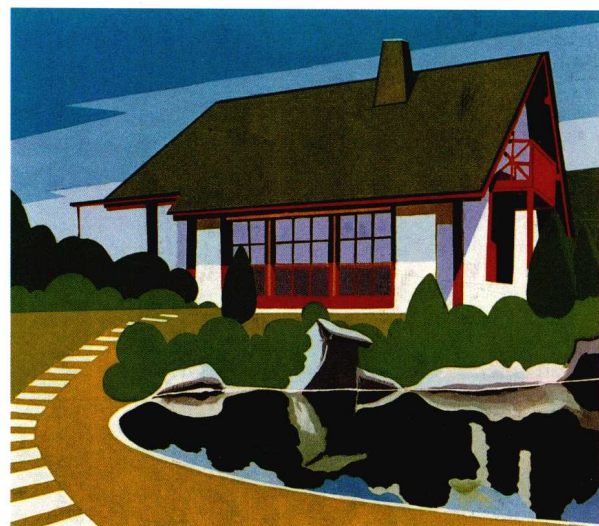
14



10



12



15



13



16



17

17. 方芳
18. 蒋鲜
19. 党洁
20. 谢春启



18



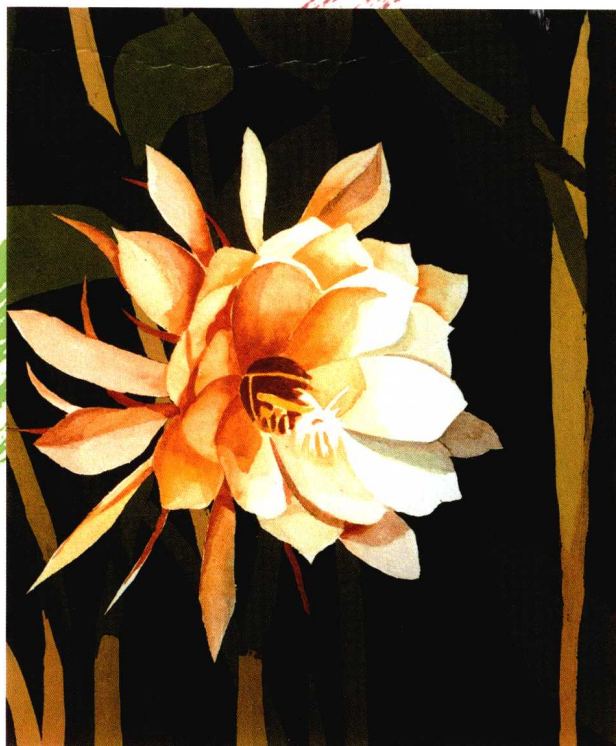
20



19



21



22



23



1

4. 系统化写生表现技法

为了能取得更为详尽的写生资料, 可对一景物进行多种造型、角度、技法效果等方面写生与收集, 丰富第一手资料 (参看牡丹花的技法写生变化 1—8 图, 此系列作品的作者为柒耀琦老师)。



2



4



6



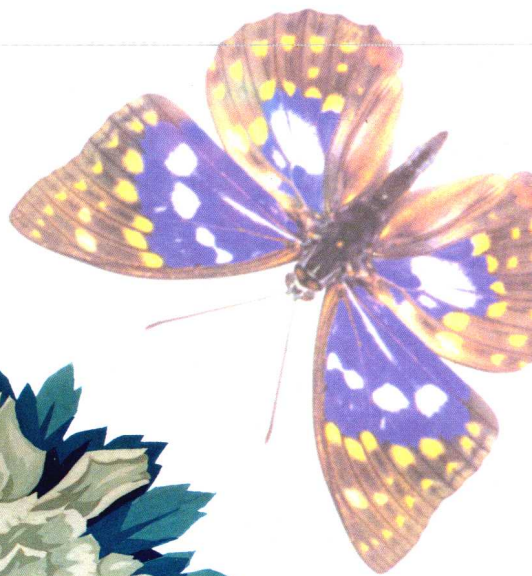
3



5



7



二、形体的夸张与变化

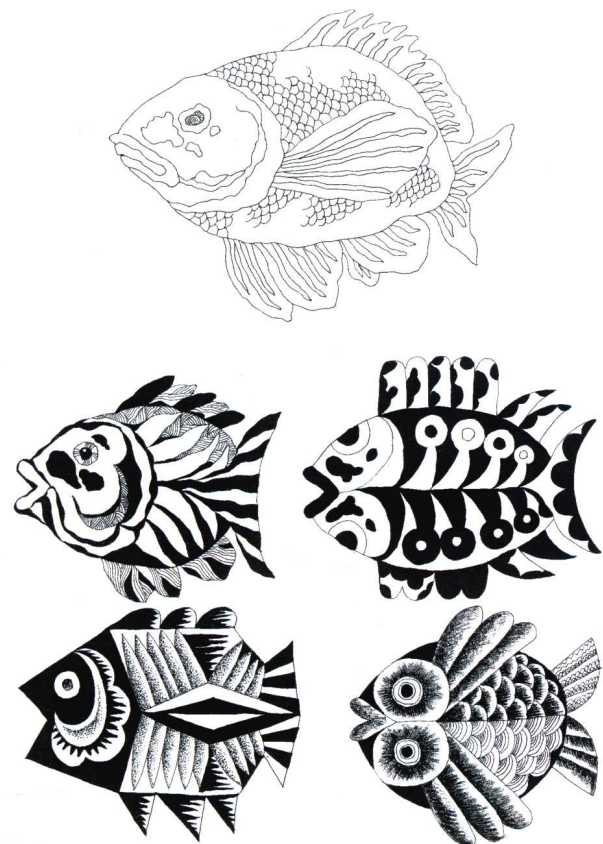
准备好了丰富的写生材料，接下来的工作当然就是进行形体的夸张与变化，开始时，应选择一些较为简单熟悉的形体来进行练习，如花卉类、鱼类等小动物，变化时，应仔细看好形体的最佳特征、变化动态的动态角度以及采用何种表现技法来进行表现等。最佳特征指的是形体的基本造型，因为每种景物都有自己的生长特征。如不同的花卉造型是不同的，动物中大象的造型与狮子的造型也有很大区别。往往我们区别景物是从其不同的特征来进行的。抓住了其特征，也就为设计的成功奠定了基础。接下来是选择最能表现物体特征的最佳动态角度，因为不同的景物有不同的习惯动态和表现角度，选择不好恰当的动态角度，就很难表达出基本的造型特点。如牵牛花的正面形体就没有侧面的角度那么生动，易于表现。而鱼的图形大多是正侧面的，极少有正面的表现形式。说到表现的技法，这里指的是黑白图形的表现形式，初学设计时一般是从黑白技法的表现开始，便于掌握，黑白图形的技法形式大都离不开点、线、面的基本技法。当然，点、线、



例图4

面的变化形式是极为丰富的，它们可为你塑造出千姿百态、层次丰富、趣味无穷的各种图形来（参看形体的夸张与变化例图1—6组）。

在进行了一段时间的简单形体的夸张变化练习后，可开始尝试较为复杂的形体综合设计，如多个形体的组合或不同景物间的组合设计等，以便于将设计的思维创意达到一种更高、更趋成熟的境界（参看综合表现图例1—18）。



例图1



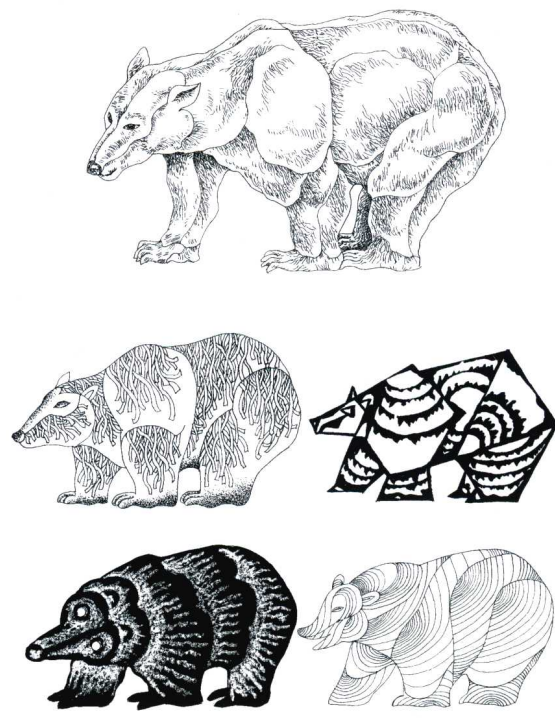
例图2



例图3



例图5



例图6