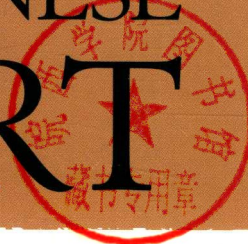


中国艺术
5000年
YEARS OF
CHINESE
ART

中国艺术 5000年

YEARS OF
CHINESE

ART



图书在版编目(CIP)数据

中国艺术 5000 年 / 中青雄狮编著. — 北京: 中国青年出版社, 2011.11

ISBN 978-7-5153-0325-3

I. ①中… II. ①中… III. ①艺术史—中国 IV. ①J120.9

中国版本图书馆 CIP 数据核字 (2011) 第 217144 号

中国艺术 5000 年

中青雄狮 编著

主 编: 郭 光

编 辑: 莽 昱 陈婧莎

撰 文: 郭怀宇 刘 静 赵 晶 陈 琳 姜 鹏 胡译文
姜永平 张 博 李 林 邵菁菁 陈婧莎

图片提供: 文物出版社

助理编辑: 陈荟洁

出版发行:  中国青年出版社

地 址: 北京市东四十二条21号

邮政编码: 100708

电 话: (010)59521188 / 59521189

传 真: (010)59521111

编辑制作: 北京中青雄狮数码传媒科技有限公司

中国青年出版社(英国)国际有限公司

书籍设计: 六面体书籍设计 王世文 邱 宏 王玉平

印 刷: 广东省博罗县圆洲勤达印务有限公司

开 本: 965 × 1092 1/12

印 张: 41

版 次: 2012 年 9 月北京第 1 版

印 次: 2012 年 9 月第 1 次印刷

书 号: ISBN 978-7-5153-0325-3

定 价: 598.00 元

本书如有印装质量等问题, 请与本社联系:

电话: (010)59521188 / 59521189 读者来信: reader@cypmedia.com

如有其他问题请访问我们的网站: www.lion-media.com.cn www.cypi.co.uk

限量典藏版: **0765** / 3000

此为试读, 需要完整PDF请访问: www.ertongbook.com

目 录

史 前	8
距今约200万年-距今约4100年	
先 秦	32
约前2100年-前221年	
秦 汉	84
前221年-220年	
三国两晋南北朝	138
220年-589年	
隋 唐	174
581年-907年	
五代两宋	226
907年-1279年	
辽金元	282
907年-1368年	
明	332
1368年-1644年	
清	386
1644年-1912年	
图文索引	456
中国历史年表	490

中国艺术
5000年
YEARS OF
CHINESE
ART

Ms of 子世



ISBN 978-7-5153-0325-3



9 787515 303253 >

定价: 598.00元



中国艺术 5000年

YEARS OF
CHINESE
ART

目 录

史 前.....	8
距今约200万年-距今约4100年	
先 秦.....	32
约前2100年-前221年	
秦 汉.....	84
前221年-220年	
三国两晋南北朝.....	138
220年-589年	
隋 唐.....	174
581年-907年	
五代两宋.....	226
907年-1279年	
辽金元.....	282
907年-1368年	
明.....	332
1368年-1644年	
清.....	386
1644年-1912年	
图文索引.....	456
中国历史年表.....	490

史前

PREHISTORY

史前

距今约200万年-距今约4100年

一般来说，“史前”在中国指的是夏以前，即距今约4100年（公元前21世纪）以前的历史阶段。从早期猿人时代算起，包括晚期猿人时代、早期智人时代、晚期智人时代直到母系氏族社会。从文化学上说，这一段历史的晚期与“三皇五帝”的传说史相对应，曾被称作中国历史的传说时代。为了方便叙述，本书中将这段历史分为以打制石器为标志的旧石器时代和以磨制石器为标志的新石器时代两个阶段。

旧石器时代是人类历史的童年时代。旧石器时代虽然工艺技术比较稚拙，但在许多器物，甚至是最简单的打制石器上，我们依旧能够看到一些原始的审美意向和痕迹。尤其到了旧石器时代晚期，出现了一些以装饰为目的的物品，如钻孔的石坠、兽牙、贝壳以及刻有纹路的鹿角等。它们的线条、轮廓、色彩和组合关系显然都经过了精心的安排，形成了一种独特、和谐的视觉效果。

到了新石器时代，随着生产力的进一步发展，人们发明了陶器。陶器除了具有实用的功能外，还成为了早期绘画和雕塑的重要载体。先民们在陶器上绘制了各种纹样和图案，有具象的鸟、鱼、蛙及人等，亦有抽象的旋涡纹、花瓣纹及网格纹等。关于这些纹样和图案有许多解释，它们或与巫术活动有关，或是某一部族的图腾，或包含祈求丰收的美好祝愿，或是对当时生活的再现，抑或是单纯出于一种装饰的需求。但不论怎样，这些图案和纹样实际上可以被看成是最原始的绘画艺术。同时，陶土具有可塑性，先民们除了用其制作器皿外，还用其塑造人和动物的形象。仰韶文化（距今约7000年-距今约5000年）、红山文化（距

今约6000年-距今约5000年）等文化遗存中就出土过女神头像、少女头像等陶塑作品，而大汶口文化（距今约6300年-距今约4500年）、良渚文化（距今约5300年-距今约4200年）等文化遗存则出土过狗形陶鬻、水鸟形陶壶等动物形器皿。这些人像、动物形象以及一些陶珠、陶坠等装饰品共同形成了原始雕塑艺术的主要景观。

除了陶器以外，以玉作为材质的雕塑也是新石器时代艺术上取得的重要成就。北方的红山文化、龙山文化（距今约4350年-距今约3950年）以及南方的良渚文化遗址中都出土了不少玉器。红山文化遗址中出土的碧玉龙、玉猪龙，良渚文化遗址中出土的线刻饕餮纹玉琮是其中重要的代表性器物。

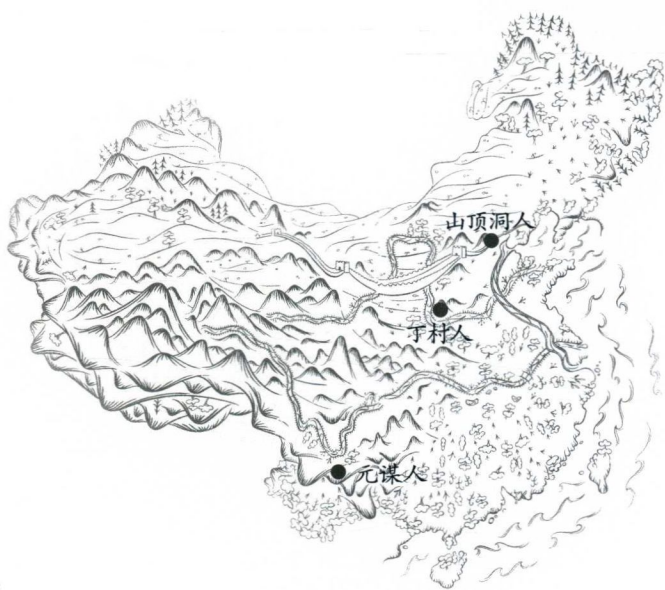
可以说，早期的打制石器和磨制石器以及石坠、兽牙、贝壳，乃至陶器和玉器，都是中国人最初理解和表达自然及自身的重要载体，而中国人最初的艺术思维和观念实际上也是通过这些载体保留、展现和传承了下来。中国艺术史波澜壮阔，纷繁复杂，其在初期实际上就已经显现出了卓尔不群的内涵和表征，成为世界艺术中重要的一部分。

本书名为《中国艺术5000年》，取的是中国有五千年文明史的传统说法（以城市聚落的出现为标志）。然而中国土地上艺术的历史绝不仅仅只有五千年，旧石器时代和新石器时代早期的遗存中就可见自觉审美意识的存在，原始先民创造的许多生产生活用品从某种程度上说就是艺术品。

旧石器时代

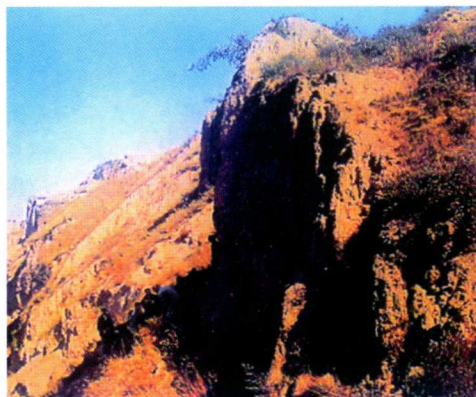
距今约200万年—距今约1万年

旧石器时代以人类使用打制石器为标志，是人类物质文化发展的最初阶段，在考古学及艺术史上，一般分为早、中、晚三期。其艺术遗存基本集中在旧石器时代晚期。



元谋人

元谋人是在中国境内发现的最早的直立人。1965年发现于云南省元谋县上那蚌村附近。元谋人生活于旧石器时代早期，在其遗址中发现有打制石器。图为元谋人牙齿。



丁村人

丁村人属早期智人，生活于旧石器时代中期，其遗迹最早在山西省襄汾县丁村南部发现。1954年和1976年对此地进行两次大规模发掘，发现多处石器汇集点。图为丁村人生活区域的地理面貌。



山顶洞人

山顶洞人属晚期智人，生活于旧石器时代晚期，他们的骨骼化石在北京市周口店龙骨山的洞穴中被发现。山顶洞人制作的石器类型十分丰富，他们发明了间接打制石片法，能生产长而薄的石片。山顶洞人已有原始的审美需求，他们会用兽皮制作衣物，并用赤铁矿粉末与红色泥岩做染色材料。图为20世纪30年代拍摄的山顶洞人遗址照片。

距今170万年
元谋人生活时代

距今70-20万年
北京人生活时代

距今10万年
丁村人生活时代

距今1.8万年
山顶洞人生活时代



打制石器

先民们通过将两块石头互相敲打或者摔击，以改变石块的形状，使其成为适手的劳动工具。这种通过敲打或摔击制作出来的石器就是打制石器。打制石器按照用途可分为砍砸器、刮削器等，不同用途的石器的打制方法和打制时的着力点都不相同。

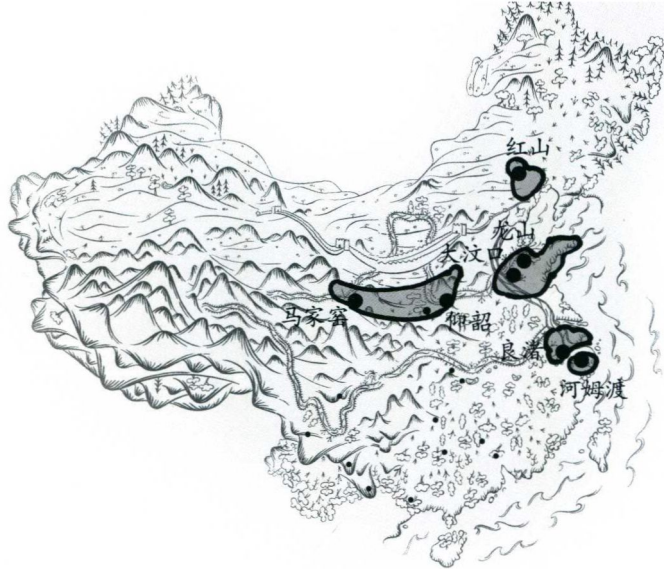
峙峪人与钻孔技术

旧石器时代晚期，钻孔技术已经发展成熟。钻孔技术在雕塑史上具有重要的意义，因为其冲破了平面，使得人类认识到三度空间的存在。峙峪人，又称猎马人，生活于旧石器时代晚期，生活时间晚于丁村人，早于山顶洞人。1963年在山西省朔县峙峪村发现峙峪人的遗迹。在其遗迹中发现了一件石墨装饰品，这件石墨装饰品是目前发现最早的钻孔制品。在生活时间于峙峪人之后的山顶洞人遗迹中亦发现大量的钻孔制品。

新石器时代

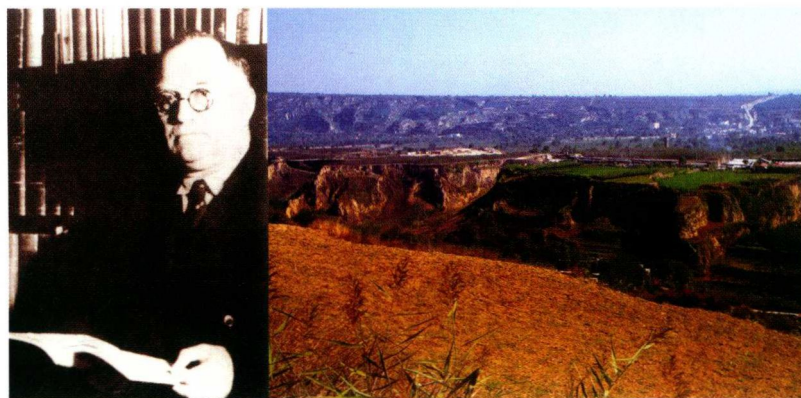
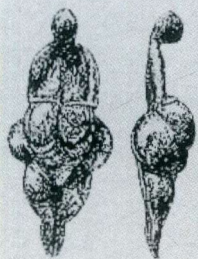
距今约1万年—距今约4100年

新石器时代以人类使用磨制石器为标志，生产力较旧石器时代有了极大的提升，一般在艺术史上分为早、中、晚、末四期。陶器、石器、玉器等器物上可以显见艺术的气息。



兴隆洼文化

兴隆洼文化距今约8000年，属于新石器时代中期文化，其遗址在今内蒙古境内。兴隆洼遗址中发现一尊石刻女神像，考古界普遍认为其形象与威伦多夫的维纳斯（Venus of Willendorf）一样与原始母神崇拜密切相关。



仰韶文化

仰韶文化距今约7000年至距今约5000年，属于新石器时代晚期文化，其遗迹遍布从甘肃至河南的整个黄河中游地区。仰韶文化中彩陶最有代表性。上图为仰韶文化发现区域的地理面貌。左图为“仰韶文化”之父瑞典地质学家、考古学家安特生（Johan Gunnar Andersson, 1874年—1960年）。



人面鱼纹彩陶盆

佚名
彩绘红陶
高16.5厘米，口径39.8厘米
1955年陕西省西安市半坡遗址出土
中国国家博物馆藏
新石器时代·仰韶文化

距今约8000年
兴隆洼文化

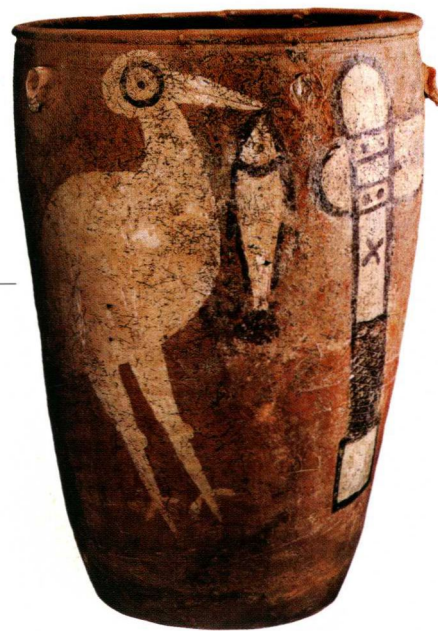
人首形器口彩陶瓶

佚名
彩绘红陶
高31.8厘米，口径4.5厘米，底径6.8厘米
1973年甘肃省天水市大地湾遗址出土
甘肃省博物馆藏
新石器时代·仰韶文化



鹤鱼石斧图彩陶缸

佚名
彩绘红陶
高47厘米，口径32.7厘米，底径20.1厘米
1980年河南省汝州市阎村出土
中国国家博物馆藏
新石器时代·仰韶文化





河姆渡文化

河姆渡文化距今约7000年至距今约5000年，属于新石器时代晚期文化，其遗迹集中在长江下游，特别是浙江省境内。河姆渡遗址中发现有水稻、葫芦、枣等作物的化石，可见它是原始农耕文明的代表。图为河姆渡遗址出土农具及遗址照片。

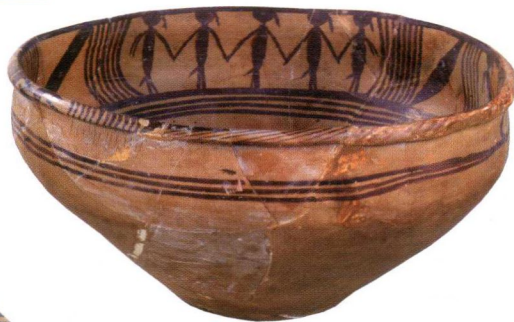
马家窑文化

马家窑文化距今约5700年至距今约4700年，属于新石器时代晚期文化，它是仰韶文化向西发展的一个类型，其分布范围主要集中在黄河上游地区，其彩陶最有代表性。



猪纹陶钵

佚名
陶
口径21.7厘米，宽17.5厘米，高11.7厘米
1977年浙江省余姚市河姆渡遗址出土
浙江省博物馆藏
新石器时代·河姆渡文化



舞蹈纹彩陶盆

佚名
彩绘红陶
高14.1厘米，口径28厘米
1973年青海省西宁市大通上孙家寨出土
中国国家博物馆藏
新石器时代·马家窑文化



旋涡纹彩陶罐

佚名
彩绘红陶
高50厘米，口径18.4厘米
1956年甘肃省临夏市三坪遗址出土
中国国家博物馆藏
新石器时代·马家窑文化

距今约7000年
河姆渡文化兴起、
仰韶文化兴起

距今6000年
红山文化兴起

距今5700年
马家窑文化兴起

彩陶与早期绘画艺术

史前时期没有严格意义上独立成幅的绘画艺术。绘画艺术主要体现在彩陶上。先民们在彩陶上绘制了多种图案和纹样，这些图案和纹样或与信仰、或与日常生活相关，显得稚拙而朴素。图为图案多变的各种彩陶。



刻划符号

考古学家们在彩陶器上发现了不少刻划符号，有一些符号在不同的彩陶上重复多次出现。这些刻划符号多是象形的，一些文字学家认为这就是原始文字的雏形，而另一些艺术史家则认为这是中国书法艺术最初级的形态。图为有刻划符号的陶钵。





红山文化

红山文化距今约6000年至距今约5000年，属于新石器时代晚期文化，遗迹散布在燕山以北的内蒙古等地，其玉器最有代表性。据说，红山文化中已出现庙、冢等礼制性建筑，私有制开始萌芽，社会处于剧烈的动荡变革之中。图为红山文化遗址。



玉猪龙

伏名
玉
高10.3厘米
1984年辽宁省凌源市牛河梁遗址出土
辽宁省文物考古研究所藏
新石器时代·红山文化



龙山文化

龙山文化距今约4350年至距今约3950年，分布于黄河中下游地区，在今山东省境内发现遗迹最多。龙山文化被认为是一种铜石并用文化，其所代表的时代是原始社会向文明社会转变的过渡时代。图为龙山文化遗址发掘照片及出土器物。



碧玉龙

伏名
碧玉
高26厘米
1971年内蒙古赤峰市三星他拉村出土
中国国家博物馆藏
新石器时代·红山文化



蛋壳黑陶高柄杯

伏名
黑陶
高 22.6 厘米，口径9厘米
1973年山东省日照市东海峪遗址出土
山东省文物考古研究所藏
新石器时代·龙山文化

距今约4350年
龙山文化兴起

距今4000年
传说中的炎帝、黄帝时期

磨制石器与琢玉工艺

磨制石器指的是表面经过磨制、抛光的石器，较之打制石器精良许多。新石器时代的先民们一般先将石器打制出大体形状，然后再在砥石上磨光。当先民们熟悉如何琢磨普通石头后，他们开始有意挑选一些质地更坚硬、质感更温润，颜色更特别，光泽更夺目的石头——玉石，并将它们制作成具有礼仪性质的雕像或饰品。图为新石器时代的各种玉器。

