

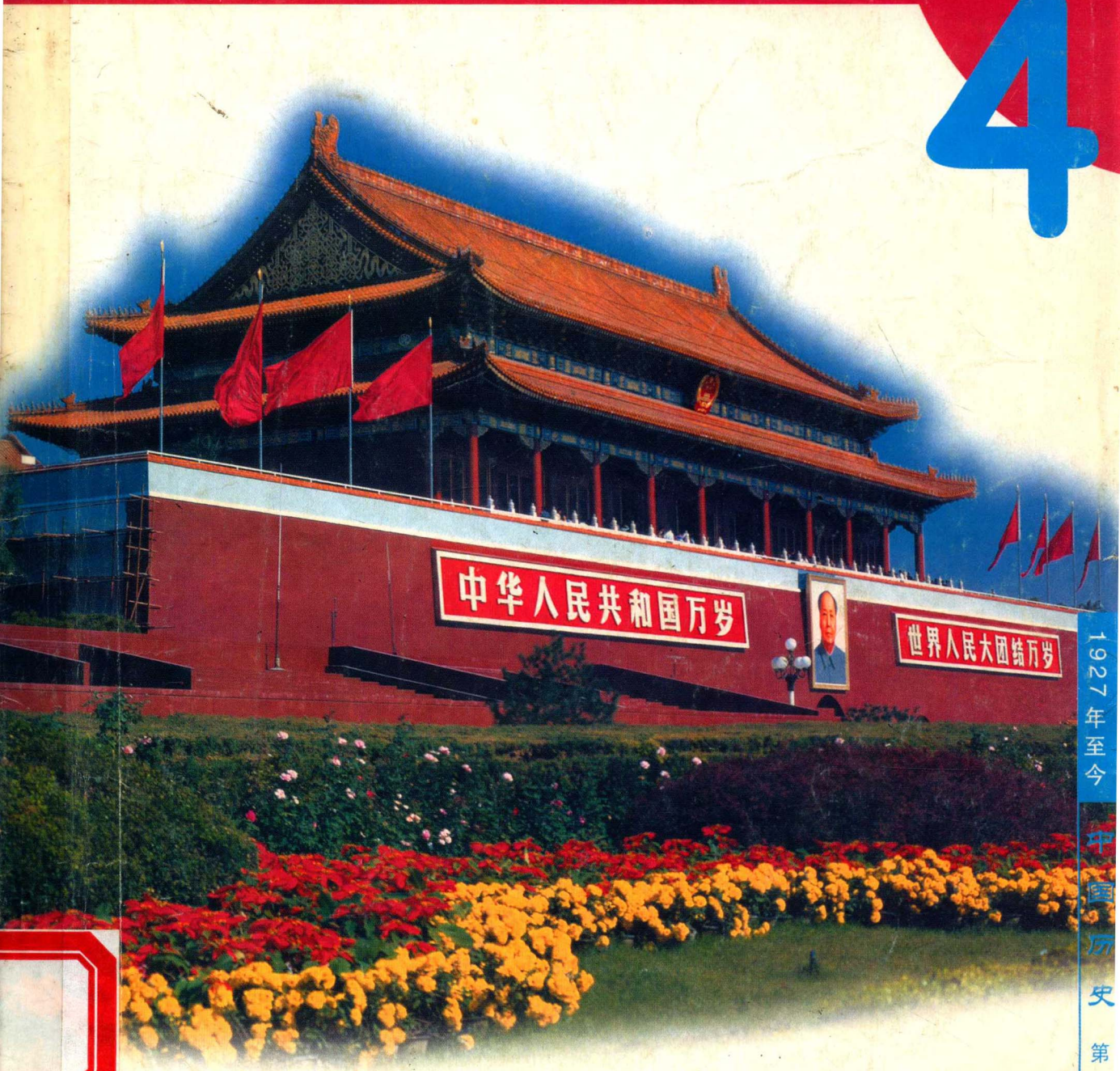
九年义务教育三年制初级中学教科书

经全国中小学教材审定委员会 2001 年审查通过

# 中国历史

Z H O N G G U O L I S H I

# 4



1927 年至今

中国历史 第四册

岳麓书社

4

贺志诚

CSU.edu.cn  
js.com  
Xijiang.com.cn  
sdzj.gov.cn

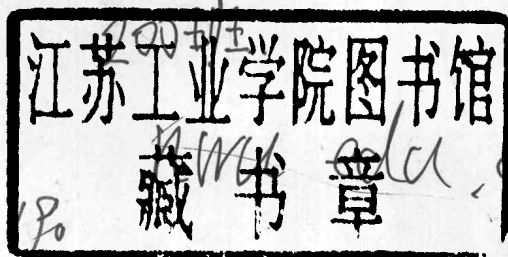
九年义务教育三年制初级中学教科书

# 中国历史

www.jvtc-jx.cn

第四册

贺志诚



www.yynu.edu.cn  
www.kxxtu.edu.cn

www.csmj.net

chinaLoveWeb.com

岳麓书社

责任编辑 张铁燕  
皮朝霞  
艺术总监 胡 颖  
封面设计 蔡 晟  
版式设计 蔡 晟

九年义务教育三年制初级中学教科书

## 中国历史

### 第四册

初中历史课本编写组 编著

岳麓书社出版(长沙市新民路10号)

湖南省新华书店发行 湖南省新华印刷二厂印刷

1997年6月第1版 2001年11月新1版第1次印刷

开本: 787×1092毫米 1/16

印张: 8.5 字数: 110,000

ISBN 7-80520-936-7  
G·119 定价: 5.15元

如有质量问题,影响阅读,请与湖南出版中心联系调换。

地址:长沙市展览馆路66号,邮编:410005,电话:4302592

## 附录

主 编 刘林生

本册执笔作者(以姓氏笔画为序)

刘竹清 刘林生

李长贤 何善曾

张海蒲 陈纲要

范忠程 罗彪扬

周约维 雷建军

图画制作 胡颖 蔡晟

地图编制 郭利民

后 记

2011年10月

# 4

## 说 明

依据国家教育部颁发的《九年义务教育全日制初级中学历史教学大纲》(试用修订版),我们编写了这套初中历史课本。它立足于湖南的教学实际,注重弘扬中国和世界各民族的优秀文化,重视学生的思想情感教育,引导学生树立正确的世界观、价值观和人生观。教材倡导学生主动参与教学、积极探索的研究性学习方式;倡导教师创造性地探索新的教学途径,改进教学方式和教学手段,组织丰富多彩的教学实践活动,营造良好的教学环境。

课本共分6册。初中一、二年级教学《中国历史》(共4册),初中三年级教学《世界历史》(共2册)。

这套课本由文化课与活动课两种课型构成,以课为单位。文化课每课教学一课时,活动课的时间可适当增加。

为便于学习,文化课的课文前都编写了学习指导。为帮助掌握不同历史时期的特点,课本对各个历史发展时期的主要内容进行了简短的小结。小结作为相应时期的最后一课的教学内容之一。本书还设计了一些开放性习题(用底纹标出),旨在启发思维,提倡各抒己见,答案不求唯一。

课本的宋体字部分和带▲号的图表,是必须掌握的基本内容;仿宋字部分、有底纹的文字、注释和未带标记的图表,不作统一要求。

本册课本为实验本,殷切希望广大师生在使用过程中及时提出宝贵意见,以便再版时修订。

编者

2001年1月

# 4

## 目 录

第 1 课	南京国民政府统治的确立 .....	1
第 2 课	工农武装革命 .....	5
第 3 课	九一八事变和一·二八事变 .....	10
第 4 课	红军长征 .....	15
第 5 课	抗日救亡运动 .....	20
	* 国共十年内战时期小结 .....	24
第 6 课	全民族抗日战争的开始 .....	25
第 7 课	日本在沦陷区的殖民统治 .....	31
第 8 课	皖南事变和相持阶段的正面战场 .....	35
第 9 课	共产党坚持敌后抗日斗争 .....	39
第 10 课	抗日战争的胜利 .....	45
	* 抗日战争时期小结 .....	50
第 11 课	观看历史影视片 .....	51
第 12 课	重庆谈判和政治协商会议 .....	54
第 13 课	全面内战的爆发和粉碎国民党军队的进攻 .....	59
第 14 课	人民解放战争的胜利 .....	65
	* 解放战争时期小结 .....	70
第 15 课	民国时期的文化 .....	71
第 16 课	中华人民共和国的成立 .....	76
第 17 课	新中国政权的建设和巩固 .....	81
第 18 课	社会主义制度的建立 .....	86
	* 过渡时期小结 .....	90

# 4

第 19 课	全面建设社会主义的开始 .....	91
第 20 课	历史专题讲座 .....	96
第 21 课	“文化大革命”的十年 .....	99
第 22 课	社会主义现代化建设的新时期 .....	104
第 23 课	统一大业的推进和民族团结的加强 .....	109
第 24 课	现代中国的军事和外交 .....	114
第 25 课	现代中国的文化 .....	119
	* 社会主义建设时期小结 .....	124
	中国历史大事年表(1927 年至今) .....	125
	图片来源目录 .....	127

# 第1课 南京国民政府统治的确立

**学习指导** 学习本课，要了解南京国民政府成立的时间，重点掌握“东北易帜”的情况和国民政府初期发展经济的主要措施，并分析其影响。

**南京国民政府的成立** 1927年4月，蒋介石在南京建立国民政府。汪精卫发动七一五政变后，武汉国民政府迁往南京，与南京国民政府合并，仍用“国民政府”之名，史称“宁汉<sup>①</sup>合流”。

汪精卫、大地主、大资产阶级  
南京国民政府成立后发出的第一号通令，就是实行“清党”，要各地严拿共产党员和左派人士。

南京国民政府为制造“自主”形象，主要围绕关税和领事裁判权问题在外交上开展了“改订新约运动”。与美、英、法等国签订的新约，原则上承认了中国关税自主，部分地提高了进口税率，但中国的海关行政权仍由外国人把持。废除领事裁判权的问题，最后不了了之。

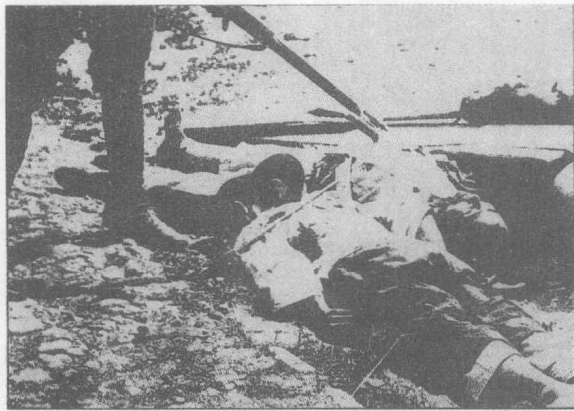


南京国民政府大门

**“二次北伐”和东北易帜** 南京国民政府建立后，奉系军阀张作霖把持的北京政权，仍控制着东北、京津和山东的广大地区。1928年，南京国民政府发动了对张作霖的“北伐”，史称“二

① 宁，指南京；汉，指武汉。

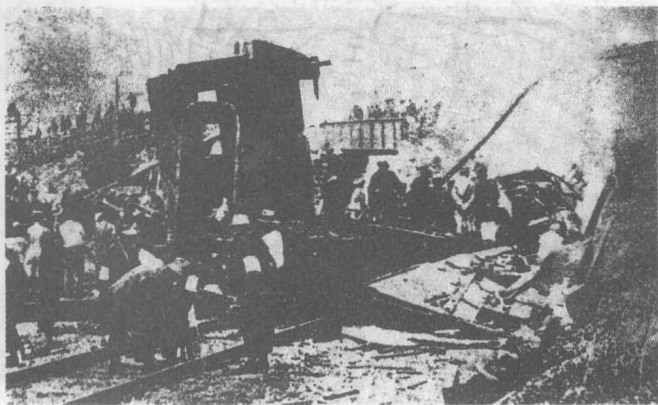
次北伐”。北伐部队攻占济南后，日本为阻止北伐，制造了“济南惨案”。蒋介石命令北伐部队撤出济南，绕道北上。



惨死在日军刺刀下的济南市民

日本以保护侨民为借口出兵济南。日军烧杀奸掠，无恶不作，一周内打死、打伤中国军民近8000人，连国民政府驻山东外交特派交涉员蔡公时等人也被残酷杀害。此后，日军武装占领济南达一年之久。

北伐部队迅速逼近京津。张作霖见大势已去，被迫退回东北。由于张作霖没有答应日本侵略中国东北的全部要求，他乘火车到达沈阳附近的皇姑屯时，被日本关东军<sup>①</sup>预先埋放的炸药炸死。不久，北伐部队占领北京<sup>②</sup>。



皇姑屯事件现场

张作霖死后，其子张学良继任东北保安

张学良是在什么情况下宣布“易帜”的？你如何看待这件事情？

司令。国民政府采取和平解决东北问题的方针，劝说张学良归属南京国民政府。1928年底，张学良冲破日本的阻挠，宣布东北“服从国民政府，改易旗帜”<sup>③</sup>。“东北易帜”标志着国民政府在形式上完成

① 关东军：1904~1905年日俄战争后，日本派军队驻守辽东半岛最南端的关东州和南满铁路沿线，这支侵略军称为关东军。

② 北京，1928年6月改名为北平。

③ 将红、黄、蓝、白、黑五色旗改为青天白日满地红旗。

了南北统一。

“东北易帜”之前，西南各省已先后通电拥蒋，新疆、热河的地方军阀也在这年夏天宣布“易帜”。

东北易帜之后，国民党内以蒋介石、冯玉祥、阎锡山、李宗仁四大派系为主的各派新军阀为争夺地盘，不断发生混战。国民党新军阀的混战，给国民经济带来极大破坏，给人民带来深重灾难。蒋介石在混战中取得胜利，进一步巩固了他在国民党内的统治地位。

**国民经济一定程度的发展** 南京国民政府成立后，采取控制金融、改革币制等稳定财政的措施。这些措施既增加了中央的财政收入，又在一定程度上促进了经济的发展。



国民政府先是在上

法币

银圆

海成立中央银行，接着控制了原有的中国银行、交通银行，后来又设立中国农民银行。同时，国民政府还成立了中央信托局和邮政储金汇业局。这样，形成了以四行二局为中心的全国性的金融垄断体系。

1935年，国民政府实行“币制改革”，推行法币政策。“以中央、中国、交通三银行所发行之钞票定为法币，<sup>①</sup>所有完粮纳税及一切公私款项之收付，概以法币为限，不得行使现金”。还实行白银“国有”，规定所有白银都要在限期内到指定银行兑成法币。币制改革促进了货币统一和商品流通。

国民政府还制定了工业发展计划，进行经济建设。全国工业总产值 1936年比1927年增加近一倍。

**官僚资本对经济的垄断** 南京国民政府中，蒋介石掌握党、

① 1936年1月起，中国农民银行也有发行法币权。



四大家族

上:蒋介石 下:宋子文 孔祥熙 陈果夫

政、军大权。宋子文、孔祥熙先后担任国民政府财政部长和中央银行总裁。宋家与蒋、孔还有联姻关系，宋子文的姐姐宋霭龄、妹妹宋美龄分别嫁给了孔祥熙和蒋介石。陈果夫、陈立夫两兄弟是蒋介石的亲信，把持国民党中央组织部人事大权。1936年前后，形成了以蒋介石、宋子文、孔祥熙、陈果夫和陈立夫四家为首的官僚资本。他们凭借国家政权，大肆聚敛财富。

官僚资本以四大银行为支柱，控制

全国的银行、钱庄，独占金融业。1935年币制改革后，他们操纵了全国银行机构的77%，持有国民政府发行的公债证券近59%，从中攫取了巨额财富。他们逐步操纵工业，垄断商业。如：通过政府的资源委员会，控制全国资源，操纵钨、锑、锡等战略物资的出口。孔祥熙在天津设立的“祥记商行”，在全国各大城市都有分行，垄断了煤油、颜料、白糖的买卖。他们还在农村占有大量地产，向农民征收苛捐杂税。官僚资本对经济的垄断，加上帝国主义的经济侵略，阻碍了民族资本主义的发展。

你认为国民政府统治初期经济发展的原因有哪些？又有哪些因素阻碍了经济的快速发展？

## 练习题

### 一、选择

标志南京国民政府形式上统一全国的事件是( D )

- A. 南京国民政府成立      B. 宁汉合流      C. 二次北伐      D. 东北易帜

### 二、问答

南京国民政府在其统治初期采取了哪些发展经济的措施？

- 想一想，“二次北伐”与1926~1927年的北伐相比，发生了什么变化？

## 第2课 工农武装革命

**学习指导** 学习本课,要了解八七会议的内容和秋收起义的情况,重点掌握南昌起义和井冈山会师,并认识这些事件在探索工农武装革命道路过程中的作用。



**南昌起义** 国民党反动派叛变后,中共中央决定在南昌举行武装起义,反抗国民党的恐怖统治。1927年8月1日,周恩来、贺龙、叶挺、朱德、刘伯承等领导的南昌起义爆发。南昌起义是中国共产党创建军队、独立领导武装斗争的开始。

### ▲南昌起义

起义部队2万多人,经过5个多小时的激战,占领南昌城。随后,起义军南下,在广东东部遭到优势敌军的围攻,损失惨重。保存下来的部队,一部分由朱德、陈毅率领,在粤北等地开展游击战争,另一部分转移到海陆丰地区。

8月1日这个日子,于1933年被中共中央革命军事委员会定为中国工农红军成立的纪念日,后来又被定为中国人民解放军的建军节。

你能画出中国人民解放军军旗吗?请说一说军旗上饰物的特殊含义。

**八七会议与秋收起义** 1927年8月7日,中共中央在汉口秘密召开紧急会议。会议纠正了陈独秀的右倾投降主义错误,确定了土地革命和武装反抗国民党反动派的总方针,决定在湘、鄂、



秋收起义部队佩带的臂章

赣、粤四省发动秋收起义。毛泽东在会上强调：“以后要非常注意军事，须知政权是由枪杆子中取得的。”八七会议为党指明了新的出路，中国革命进入了工农武装革命的新阶段。

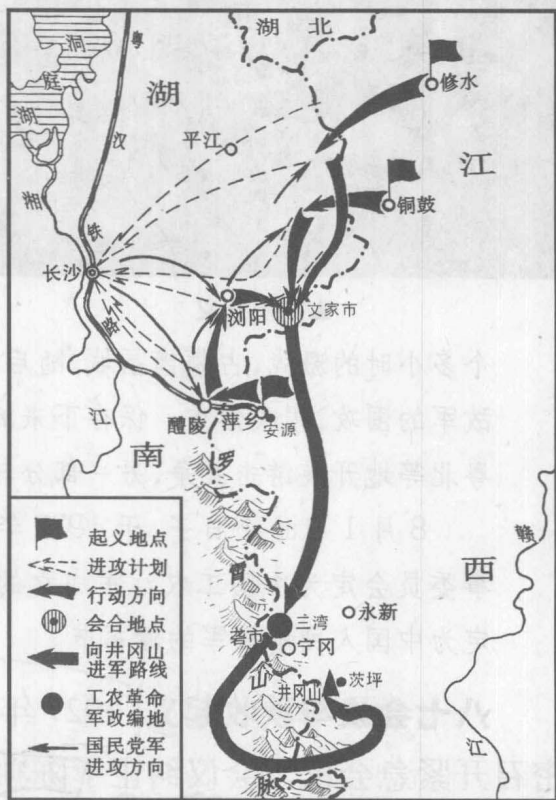
八七会议后，毛泽东回到湖南，组建工农革命军，于1927年9月发动湘赣边秋收起义。工农革命军在按计划进攻长沙途中，损失大半，余下的部队集中到浏阳文家市。在这里，毛泽东决定放弃攻打长沙，转向农村进军。部队到达江西永新三湾村后，工农革命军进行了改编。三湾改编，确立了中国共产党对军队的绝对领导。

谈谈你对工农革命军放弃攻打长沙，转向农村进军的看法。

部队到达三湾后，只剩下约1000人。毛泽东把三个团整编为一个团，称中国工农革命军第一军第一师第一团。部队建立共产党组织，支部建在连上。全团由党的前敌委员会统一指挥。同时，在



工农革命军第一军第一师军旗



秋收起义和向井冈山进军示意图



三湾改编时的宣传画

部队设立士兵委员会，实行政治民主、经济公开，建立新型的官兵关系。

1927年12月，张太雷、叶挺、叶剑英等在广州发动武装起义，建立了广州苏维埃<sup>①</sup>政府。起义军在与国民党军队奋战三昼夜后失败，张太雷牺牲。起义失败后，起义军余部分别转移到广西左右江一带和广东东江地区，与当地农民武装结合，继续坚持革命斗争。

南昌起义、秋收起义和广州起义，揭开了中国革命从城市转入农村，创建农村革命根据地的序幕。

**井冈山会师** 1927年10月，毛泽东率工农革命军到达井冈山地区，开展游击战争，进行土地革命，建立工农民主政权。1928年初，井冈山革命根据地初步形成。这是中国共产党领导的第一个农村革命根据地。

1928年1月，朱德、陈毅率领南昌起义的部分军队进入湖南南部，发动了湘南起义。蒋介石急忙调集大军对湘南进行南北夹击。为了避开强敌，保存革命力量，朱德和陈毅作出了向井冈山转移的决策。



▲井冈山会师

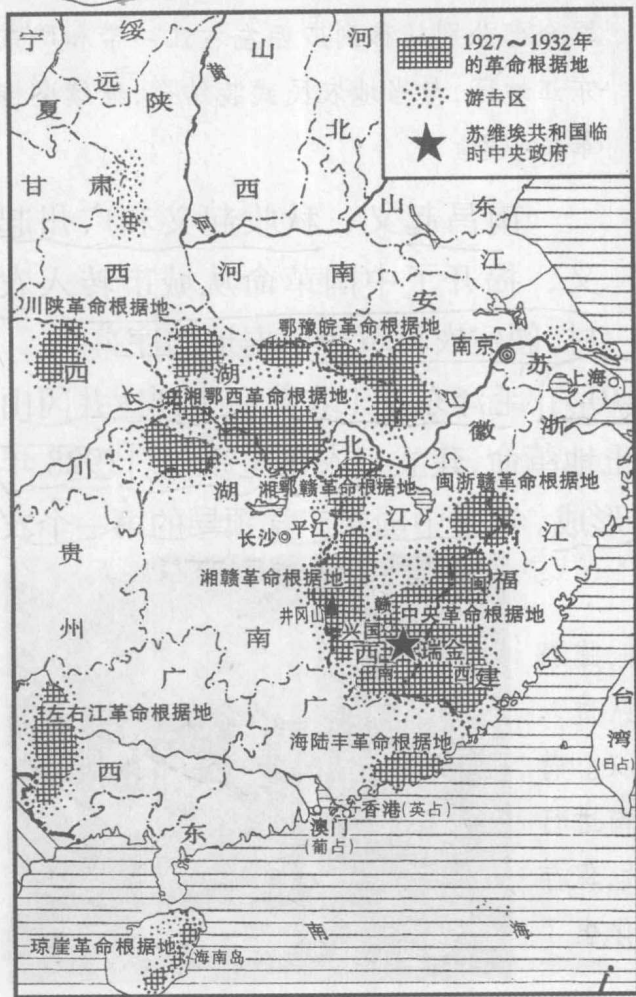
1928年4月，朱德、陈毅率领部队来到井冈山，与毛泽东领导的部队胜利会师，成立了中国工农红军第四军。全军一万多

<sup>①</sup> 苏维埃：俄文音译，意为代表会议。苏联中央和地方各级的国家权力机关，称为苏维埃。中国共产党在1927~1937年间，曾把当时建立的工农民主政权组织，也称作苏维埃。

人,由朱德任军长,毛泽东任党代表,陈毅任政治部主任。

1928年7月,彭德怀、滕代远、黄公略在湖南领导了平江起义,建立红五军。年底,彭、滕率主力进入井冈山,与红四军会合。

1929年初,朱德、毛泽东率红四军主力向赣南、闽西进军,开辟了赣南、闽西革命根据地。后来,这两个根据地发展为中央革命根据地。



农村革命根据地形势

命根据地。

留守井冈山的红军在彭德怀指挥下,以井冈山根据地为基础,建立了湘赣革命根据地。在此前后,方志敏、徐向前、贺龙、邓小平等共产党人,分别建立了闽浙赣、鄂豫皖、湘鄂西、左右江等根据地。到1930年上半年,全国共有大小根据地15块,红军发展到近10万人。中国革命的星星之火,开始形成燎原之势。

**土地革命和中华苏维埃政府的成立** 各革命根据地建立后,都逐步开展了土地革命,废除封建土地制度,没收地主的土地分给农民。土地革命使根据地贫

苦农民有了地,掌了权,生活得到改善。他们拥护共产党,积极发展生产,踊跃参加红军。因此,土地革命的开展,对巩固根据地起了重要作用。



中华苏维埃共和国中央执行委员会第一次会议

为了推动全国革命斗争，1931年11月，在江西瑞金召开了中华苏维埃第一次全国代表大会，成立了中华苏维埃共和国临时中央政府。中华苏维埃共和国以瑞金为首都，毛泽东任临时中央政府主席，朱德为中央革命军事委员会主席兼红军总司令。

## 练习题

### 一、选择

下列哪一事件是中国共产党创建军队、独立领导武装斗争的开始？（B）

- A. 南昌起义      B. 秋收起义      C. 广州起义      D. 湘南起义

### 二、填空

1928年4月，朱德、陈毅率部队来到井冈山，与毛泽东领导的部队会师。

### 三、问答

谈谈井冈山革命根据地建立的经过。

- 以前我们骂中山专做军事运动，我们则恰恰相反，不做军事运动专做民众运动……现在虽已注意，但仍无坚决的概念。比如秋收暴动非军事不可，此次会议应重视此问题……须知政权是由枪杆子中取得的。

——中共某次会议代表发言

1. 这是谁在哪次会议上的发言？ 毛泽东，八七会议
2. 这段发言的中心思想是什么？ 武装起义

# 第3课 九一八事变和一·二八事变

**学习指导** 学习本课,要掌握九一八事变、一·二八事变和淞沪抗战的简况及影响,认识蒋介石不抵抗政策的危害。

**九一八事变** 1931年9月18日,日军在沈阳城北的柳条湖村,蓄意炸毁了南满铁路的一段路轨,诬称是中国军队破坏。日军以此为借口,向东北军驻地北大营和沈阳城发动进攻,并在第二天占领沈阳。这就是震惊中外的九一八事变。



日本对中国的侵略蓄谋已久。1927年,日本首相兼外相田中义一在给天皇的奏折中声称:欲征服中国,必先征服满蒙;欲征服世界,必先征服中国。1931年3月,日本关东军司令部

九一八事变后日军占领沈阳

制定了所谓《处理满蒙问题方案》,强调“在非常情况下,关东军应有自行决定颠覆张学良政府、占领满洲之决心”。随后,日本参谋部制定了《解决满洲问题方策大纲》,并对侵略东北的行动作了具体部署。

曾参与策划炸轨事件的日军驻奉天特务机构的花谷正,在战后写的回忆录中披露了事实真相:“18日夜,弯月挂起,高粱地黑沉沉一片;疏星点点,长空欲坠。岛本大队川岛中队的河本末守中尉,以巡视铁路为名,率领部下数名向柳条湖方向走去。一边从侧面观察北大营的兵营,一边选了个离兵营约800米往南去的地点。在这里,河本亲自把骑兵用的小型炸药安放在铁轨下,并点了火。时间是10点多钟。爆