



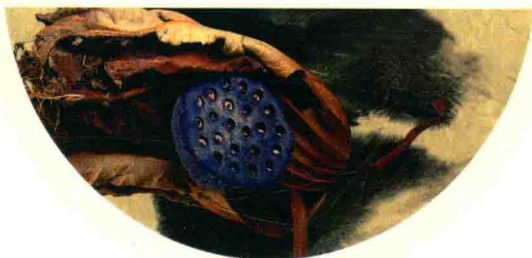
普通高等教育“十二五”规划教材
全国高等院校规划教材·公共课系列

DAXUE YUWEN

大学语文

（第三版）

张守兴 易水霞 / 主 编



北京大学出版社
PEKING UNIVERSITY PRESS



普通高等教育“十二五”规划教材
全国高等院校规划教材·公共课系列

大学语文

(第二版)

主 编 张守兴 易水霞
副主编 廖贵英 付义贛 何华松
参 编 (按姓氏笔画为序)
于 苗 户才鸿 邓耀东
熊十华



北京大学出版社
PEKING UNIVERSITY PRESS

图书在版编目(CIP)数据

大学语文/张守兴, 易水霞主编. —2版. —北京: 北京大学出版社, 2016. 7
(全国高等院校规划教材·公共课系列)

ISBN 978-7-301-26399-0

I. ①大… II. ①张… ②易… III. ①大学语文课—高等职业教育—教材 IV. ①H19

中国版本图书馆 CIP 数据核字 (2015) 第 244452 号

书 名	大学语文 (第二版)
著作责任者	张守兴 易水霞 主编
责任编辑	李 玥
标准书号	ISBN 978-7-301-26399-0
出版发行	北京大学出版社
地 址	北京市海淀区成府路 205 号 100871
网 址	http://www.pup.cn 新浪微博: @北京大学出版社
电子信箱	zyjy@pup.cn
电 话	邮购部 62752015 发行部 62750672 编辑部 62765126
印 刷 者	三河市博文印刷有限公司
经 销 者	新华书店
	787 毫米 × 1092 毫米 16 开本 18.25 印张 445 千字
	2011 年 8 月第 1 版
	2016 年 7 月第 2 版 2016 年 7 月第 1 次印刷 总第 8 次印刷
定 价	39.00 元

未经许可, 不得以任何方式复制或抄袭本书之部分或全部内容。

版权所有, 侵权必究

举报电话: 010-62752024 电子信箱: fd@pup.pku.edu.cn

图书如有印装质量问题, 请与出版部联系, 电话: 010-62756370

前言

本书结合当前高等院校教育发展的趋势和人才培养目标的内在要求,在第一版的基础上,组织长期从事大学语文教学的专家、教师编写而成。

本书旨在帮助学生通过阅读和学习中外名家名篇、时尚美文,进一步提升学生人文素养,加强对学生写作能力的培养,为学生学好专业知识、培养专业能力及将来从事某些职业工作作一些必要的语文能力铺垫。因此,本书在考虑大学语文教育工具性与人文性相结合的基础上,注重学生综合语文能力的培养,具有较强的针对性和实用性,符合高等教育人才培养目标对大学语文教育的基本要求。

全书共分为四章:第一章,中国古代文学;第二章,中国现当代文学;第三章,外国文学;第四章,实用写作。前三章为文学鉴赏部分,包括中国古代文学阅读、中国现当代文学阅读、外国文学阅读,选文力求避免与中学语文篇目重复,突出经典名篇。实用写作部分包括公务文书写作、事务文书写作、日常应用文写作等教学环节,注重范文示范、仿真实训,着重培养学生相关的书面表达能力。相关章节后面编排了“附录”,以方便学生学习和拓展视野。

由于各校情况不同,在使用本书时,教师可结合专业性质和大学语文课教学的实际需要,对书中内容进行必要的取舍和组合。

本书由张守兴、易水霞任主编,廖贵英、付义赣、何华松任副主编。具体编写分工是:易水霞编写第一章第一节、第四节(“古代戏曲”部分);户才鸿、廖贵英编写第一章第二节、第二章第一节;于苗编写第一章第三节、第三章;张守兴编写第一章第四节(“古代小说”部分)、第二章第二节;邓耀东、付义赣编写第二章第三节;熊十华、何华松编写第四章。由于编者水平有限,错漏和不妥之处难免,恳请有关专家、同行及读者们批评指正。

编者

2016年5月

目 录

第一章 中国古代文学	(1)
第一节 古代诗歌	(3)
1. 蒹葭	《诗经》(3)
2. 湘夫人	屈 原(5)
3. 归园田居(其一)	陶渊明(8)
4. 春江花月夜	张若虚(10)
5. 终南别业	王 维(12)
6. 燕歌行	高 适(13)
7. 行路难	李 白(16)
8. 秋兴	杜 甫(18)
9. 离思	元 稹(20)
10. 早雁	杜 牧(21)
11. 和子由澠池怀旧	苏 轼(22)
12. 登快阁	黄庭坚(24)
13. 《沈园》二首	陆 游(26)
附: 古体诗与格律诗	(28)
第二节 古代词赋	(29)
1. 浪淘沙	李 煜(29)
2. 八声甘州	柳 永(31)
3. 蝶恋花	苏 轼(33)
4. 踏莎行	秦 观(34)
5. 武陵春	李清照(36)
6. 钗头凤	陆 游(37)
7. 摸鱼儿	辛弃疾(38)
8. 洛神赋	曹 植(40)
9. 秋声赋	欧阳修(46)
附: 赋与词	(49)
第三节 古代散文	(50)
1. 先秦诸子语录	孔子等(50)
2. 伯夷列传	司马迁(53)
3. 张中丞传后叙	韩 愈(57)
4. 愚溪诗序	柳宗元(60)
5. 方山子传	苏 轼(63)

6. 先妣事略	归有光(65)
7. 板桥题画(三则)	郑 燮(67)
8. 祭妹文	袁 枚(69)
附: 古代汉语语法知识	(72)
第四节 古代小说和戏曲	(78)
1. 莺莺传	元 稹(78)
2. 婴宁	蒲松龄(85)
3. 惊梦	汤显祖(92)
附: 中国古代小说史略	(98)
第二章 中国现当代文学	(100)
第一节 现当代诗歌	(102)
1. 瓶·春莺曲	郭沫若(102)
2. 《繁星》四首	冰 心(104)
3. 忆菊	闻一多(106)
4. 《沙扬娜拉》一首	徐志摩(109)
5. 雨巷	戴望舒(110)
6. 别丢掉	林徽因(112)
7. 我是一条小河	冯 至(114)
8. 回答	北 岛(116)
9. 相信未来	食 指(118)
10. 致橡树	舒 婷(120)
第二节 现当代散文	(122)
1. 秋夜	鲁 迅(122)
2. 书塾与学堂	郁达夫(124)
3. 故乡的野菜	周作人(127)
4. 读书的艺术	林语堂(129)
5. 给亡妇	朱自清(134)
6. 爱尔克的灯光	巴 金(137)
7. 茶花赋	杨 朔(140)
8. 社稷坛抒情	秦 牧(142)
9. 月迹	贾平凹(146)
10. 我与地坛(节选)	史铁生(149)
11. 关于爱情	傅 雷(155)
第三节 现当代小说	(158)
1. 伤逝	鲁 迅(158)
2. 潘先生在难中	叶圣陶(168)
3. 在其香居茶馆里	沙 汀(178)
4. 小巷深处	陆文夫(187)

第三章 外国文学	(196)
第一节 外国诗歌、散文	(197)
1. 假如生活欺骗了你	普希金(197)
2. 秋日	里尔克(198)
3. 热爱生命	蒙 田(199)
4. 我为什么活着	罗 素(200)
5. 谈读书	弗朗西斯·培根(202)
第二节 外国小说、戏剧	(204)
1. 舞会以后	列夫·托尔斯泰(204)
2. 玩偶之家(节选)	易卜生(211)
第四章 实用写作	(220)
第一节 常用公务文书写作	(221)
一、通告	(221)
二、通知	(224)
三、请示	(228)
四、报告	(231)
五、会议纪要	(235)
第二节 事务文书写作	(240)
一、计划	(240)
二、总结	(243)
三、调查报告	(246)
四、述职报告	(250)
五、毕业论文	(253)
第三节 专用文书写作	(259)
一、劳动合同	(259)
二、借款合同	(262)
第四节 日常应用文写作	(265)
一、求职信	(265)
二、申论	(267)
三、演讲稿	(270)
第五节 司法文书写作	(275)
一、起诉状	(275)
二、上诉状	(277)
三、答辩状	(279)
附录 课外阅读书目推荐	(282)

第一章 中国古代文学

概 述

中国古代文学源远流长,上起先秦,下迄“五四”,时间跨度达数千年之久。在这数千年间,涌现出了无数优秀的作家作品。这些优秀作品是我国文化艺术中的瑰宝。

文学起源于生产劳动。我国最早的文学创作是口头文学创作,包括上古神话和歌谣。先秦时代,我国出现了第一部诗歌总集——《诗经》。它是我国现实主义文学的源头,为后世文学的发展奠定了坚实的基础。在南方则产生了具有楚文化特征的新体诗——楚辞,它开创了我国诗歌的浪漫主义传统。春秋战国时代,在百家争鸣的时代氛围中,产生了《论语》《孟子》《庄子》《荀子》《韩非子》等诸子散文。与之相辉映的是历史散文,如《左传》《国语》《战国策》等。

两汉文学中最有价值的是乐府民歌。乐府民歌“感于哀乐,缘事而发”,反映现实,表达劳动人民的思想感情。此时文人五言诗也走向成熟,出现了被誉为“五言之冠冕”的《古诗十九首》。两汉时期,汉赋兴盛,产生了司马相如、扬雄、张衡等一大批赋家。两汉散文成就最高的是司马迁的《史记》,它既开创了纪传体的史书新体例,又是传记文学精品,为后世散文创作提供了范例。

魏晋南北朝是我国文学走向自觉的时代,文学自身的审美价值开始得到重视,诗歌、散文、辞赋、小说、骈文等方面都取得了可喜的成绩。东晋大诗人陶渊明超拔流俗,其诗多写田园生活和隐逸情趣,风格自然恬淡,开创了田园一派。南北朝时乐府民歌再显光彩,南朝民歌婉转缠绵,北朝民歌刚健豪放,二者各极其妙。干宝的《搜神记》和刘义庆的《世说新语》则开了后世笔记小说的先河。

唐代,诗歌创作进入了黄金时期,初、盛、中、晚各期名家辈出,异彩纷呈。盛唐时出现了两大诗歌流派:以王维、孟浩然为代表的山水田园诗派和以高适、岑参为代表的边塞诗派。李白、杜甫先后崛起,成为中国诗歌史上雄视千古的“双子星座”。中唐时的白居易、元稹倡导了新乐府运动,他们的诗歌多关注现实,反映民生疾苦。晚唐最有成就的诗人是杜牧和李商隐。散文方面,出现了韩愈、柳宗元这样的散文大家。

到宋代,词发展到了鼎盛时期。宋初词人多写小令,柳永则大量创制慢词长调,内容多写都市的繁华和羁旅行役之苦,扩大了词的题材内容,丰富了词的表现手法。苏轼以诗为词,打破诗、词界限,使词成为真正独立的抒情诗体,开创了豪放一派。李清照是我国古代最优秀的女词人,其词婉约清新,语浅意浓而跌宕多姿,意境优美,形象鲜明,感情真挚,成为“婉约之宗”。稍后的辛弃疾集豪放与婉约之大成,将宋词推向高峰。北宋诗歌四大家是欧阳修、王安石、苏轼、黄庭坚。其中,黄庭坚诗歌因有门径可循,学习者众多,形成了影响巨大的江西诗派。南宋中期,尤袤、杨万里、范成大、陆游等“中兴四大家”出现,形成宋诗又一繁

荣局面。宋代散文成就突出,曾巩、王安石、苏洵、苏轼、苏辙等一大批散文大家脱颖而出,共同开创了宋代散文的辉煌局面。

元代是我国戏曲文学的黄金时代。关汉卿、白朴、马致远、郑光祖以其杂剧创作被并称为“元曲四大家”。杂剧之外,元代还有张可久、乔吉、张养浩等许多散曲作家。明代的小说、戏曲等通俗文学特别兴盛。小说方面,出现了长篇章回小说《三国演义》《水浒传》《西游记》《金瓶梅》等,短篇小说主要是话本和拟话本,有冯梦龙编辑加工的“三言”和凌濛初编著的“二拍”。戏曲方面,万历以后,明传奇进入极盛期,作家作品大量涌现,不同流派争奇斗艳,主要有以汤显祖为代表的“临川派”和以沈璟为代表的“吴江派”。明代最杰出的戏曲作家是汤显祖,有“临川四梦”,其中以《牡丹亭》的艺术成就最高。

清代文学成就最高的依然是小说和戏曲。曹雪芹的长篇小说《红楼梦》堪称我国古代小说艺术的高峰。此外还有吴敬梓的《儒林外史》、蒲松龄的《聊斋志异》。清代戏曲杰作当推洪昇的《长生殿》和孔尚任的《桃花扇》,都做到了艺术真实和历史真实的较好统一。清代的诗词、散文的总体成就虽未能超过唐、宋两代,但名家迭出,流派众多,也不乏优秀作品。近代小说的代表作有《官场现形记》《二十年目睹之怪现状》《孽海花》《老残游记》,被称为清末四大谴责小说。“五四”新文化运动和文学革命的爆发,标志着中国现代文学的开端,中国文学史从此掀开了全新的一页。

学习古代文学,关键是要多读多看。对一些优秀作品要反复诵读,通过诵读,逐步掌握古代文学的丰富词汇和文法规律,提高古文阅读能力。其次,要有意培养文学史的意识,对古代文学的发展概况和一般规律有大致的了解;要将具体的作家作品放在特定的时代背景中去理解,避免孤立、片面的学习。

第一节 古代诗歌

1. 蒹 葭^[1]

《诗经》

蒹葭苍苍^[2]，白露为霜。所谓伊人^[3]，在水一方^[4]。溯洄从之^[5]，道阻且长^[6]。溯游从之^[7]，宛在水中央^[8]。

蒹葭凄凄^[9]，白露未晞^[10]。所谓伊人，在水之湄^[11]。溯洄从之，道阻且跻^[12]。溯游从之，宛在水中坻^[13]。

蒹葭采采^[14]，白露未已^[15]。所谓伊人，在水之涘^[16]。溯洄从之，道阻且右^[17]。溯游从之，宛在水中沚^[18]。

【注 释】

[1] 出自《诗经·秦风》，以篇首两字为诗题。

[2] 蒹(jiān)：荻苇。葭(jiā)：芦苇。蒹葭：这里指芦苇。苍苍：茂盛的样子。

[3] 伊人：朱熹《诗集传》：“伊人，犹彼人也。”此处指诗中主人公朝思暮想的意中人。

[4] 一方：一边。这里指在大水的另一边。

[5] 溯洄(sù huí)：逆流而向上。这里指陆行。从：跟从，追寻。之：指代“伊人”。

[6] 阻：险阻，指道路阻塞难走。

[7] 溯游：顺流而向下。这里也指陆行。

[8] 这句意思是说，意中人仿佛在水的中央。宛：仿佛。

[9] 凄凄：通“萋萋”，茂盛的样子。

[10] 晞(xī)：干。

[11] 湄(méi)：岸边。这里指高岸。

[12] 跻(jī)：登高。这里指道路坎坷险峻，难以攀登。

[13] 坻(chí)：水中小沙洲。

[14] 采采：众多，茂盛。

[15] 未已：未止。这里指露水没有全干。

[16] 涘(sì)：水边。

[17] 右：迂回曲折。

[18] 沚(zhǐ)：水中沙滩。

【诗经简介】

《诗经》是我国古代最早的诗歌总集。书成于春秋时代，共收录西周初年至春秋中叶约五百年间的诗歌三百零五篇(另有笙诗六篇，有目无辞)。先秦时通称为“诗”或“诗三百”，到

了汉代被奉为儒家经典之一,称作“诗经”。周代有所谓王官、行人采诗及公卿、列士献诗的制度,此书当为周王朝乐官在此基础上经过长期搜集、整理后编选而成。

《诗经》各篇都可以合乐歌唱。按音乐性质的不同,可以将《诗经》分为风、雅、颂三部分。“风”指“国风”,是带有诸侯各国地方色彩的乐歌,计有周南、召南、邶、鄘、卫、王、郑、齐、魏、唐、秦、陈、邶、曹、豳共十五国风,一百六十篇。其中大部分是周代民歌,是《诗经》中的精华。“雅”是朝廷正声,是周王朝京畿地区的乐歌,多是贵族作品,也有部分民歌。“雅”共计一百零五篇,又分为“大雅”和“小雅”。“大雅”多朝会燕享之作,而“小雅”则多个人抒情。“颂”是王室宗庙祭祀用的舞曲歌辞,多为歌功颂德、祷告祈福之作,共四十篇,分周颂、鲁颂、商颂三部分。

《诗经》形式上以四言为主。普遍采用“赋、比、兴”的艺术手法,章法上则多用重章叠句,一唱三叹。语言生动形象,词汇丰富,朴素优美,音节自然和谐,极富艺术感染力。《诗经》是我国文学现实主义的源头,对我国文学的发展有着极为深远的影响,在中国文学史乃至世界文学史上具有很高的地位。

【导读】

这是一首爱情诗,历来被誉为情深景真、风神摇曳的好诗。诗中的主人公对自己的意中人朝思暮想,苦苦追寻,而这位意中人似乎近在咫尺,却又是那样可望而不可即。中间阻隔千重,诗的主人公为之徘徊往复,凄婉感伤,无限惆怅,不能自抑。诗中描写的是爱情,实际上也包含着一个人生哲理:对包括爱情在内的一切美好事物的追求总得经过这般不畏艰险上下求索的过程。这首诗千百年来都具有极大的感染力,一个很重要的原因就是它能在多个层面上引起不同读者的广泛共鸣。

这首诗采用了《诗经》中常用的重章手法,一唱三叹。全诗三章,词句基本相同,只在某些地方变换个别词语,这样就写出了白露从凝结为霜到融化为水而逐渐干涸的过程,表现了时间的推移。而诗人又在这时间推移之中上下求索,徘徊怅惘。章法的重叠显示了诗人对爱情的执著追求。

【思考与练习】

1. 全诗三章,每一章都是先写景,后述事抒情。请说说“蒹葭苍苍”等诗句描写了一幅怎样的图景,这些景色描写在诗中起到了怎样的作用?
2. 重章手法对诗人感情的表达有什么作用?
3. 背诵这首诗。

2. 湘夫人^[1]

屈原

帝子降兮北渚^[2]，目眇眇兮愁予^[3]。嫋嫋兮秋风^[4]，洞庭波兮木叶下^[5]。登白蘋兮骋望^[6]，与佳期兮夕张^[7]。鸟何萃兮蘋中^[8]？罾何为兮木上^[9]？

沅有芷兮醴有兰^[10]，思公子兮未敢言^[11]。荒忽兮远望^[12]，观流水兮潺湲^[13]。麋何食兮庭中^[14]？蛟何为兮水裔^[15]？朝驰余马兮江皋^[16]，夕济兮西澨^[17]。

闻佳人兮召予，将腾驾兮偕逝^[18]。筑室兮水中，葺之兮荷盖^[19]。荪壁兮紫坛^[20]，播芳椒兮成堂^[21]。桂栋兮兰橑^[22]，辛夷楣兮药房^[23]。罔薜荔兮为帷^[24]，擗蕙櫜兮既张^[25]。白玉兮为镇^[26]，疏石兰兮为芳^[27]。芷葺兮荷屋^[28]，缭之兮杜衡^[29]。合百草兮实庭^[30]，建芳馨兮庑门^[31]。九嶷缤兮并迎^[32]，灵之来兮如云^[33]。

捐余袂兮江中^[34]，遗余褫兮醴浦^[35]。搴汀洲兮杜若^[36]，将以遗兮远者^[37]。时不可兮骤得^[38]，聊逍遥兮容与^[39]。

【注 释】

- [1] 本篇选自《楚辞·九歌》。《九歌》是屈原十一篇作品的总称。“九”是泛指，并非实数。关于《九歌》的创作，王逸《楚辞章句》认为：“昔楚国南郢之邑，沅、湘之同，其俗信鬼而好祠。其祠，必作歌乐鼓舞以乐诸神。屈原放逐，窜伏其域，怀忧苦毒，愁思怫郁。出见俗人祭祀之礼，歌舞之乐，其辞鄙陋，因为作《九歌》之曲，上陈事神之敬，下见己之冤结，托之以风谏。”此篇与《九歌》中另一篇《湘君》为姊妹篇。一般认为湘君和湘夫人为湘水配偶神。
- [2] 帝子：指湘夫人。传说舜妃死后为湘水之神。又因舜妃为帝尧之女，故称帝子。北渚(zhǔ)：北面的沙洲。
- [3] 眇眇(miǎo)兮愁予：洪兴祖补注，“眇眇，微貌。言神之降，望而不见，使我愁也。”
- [4] 嫋嫋(niǎo)：微风吹拂的样子。
- [5] 波：生波。下：落。皆作动词用。
- [6] 蘋(fán)：水草名，即蘋草，秋生，长于南方湖泽间。骋望：极目远望。
- [7] 佳：佳人，指湘夫人。期：约期相会。夕：黄昏。张：陈设，张罗。
- [8] 萃(cuì)：聚集。蘋(pín)：水草名，生于浅水中。
- [9] 罾(zēng)：一种渔网。以上两句以鸟集蘋中、罾置木上这两种颠倒错乱的现象隐喻湘夫人未能如约前来。
- [10] 沅(yuǎn)：即沅水，在今湖南省。芷(chǎi)：白芷，一种香草。醴：同“澧”(lǐ)，即澧水，在今湖南省，流入洞庭湖。
- [11] 公子：指湘夫人。古代君王及诸侯的子女不分性别，都可称“公子”。
- [12] 荒忽：同“恍惚”，不分明的样子。
- [13] 潺湲(chán yuán)：水流不断的样子。

- [14] 麋(mí): 一种鹿类动物。
- [15] 蛟: 传说为龙一类动物。水裔(yì): 水边。
- [16] 皋(gāo): 江边高地。
- [17] 济: 渡。澁(shì): 水边。楚人习惯称水涯为澁。
- [18] 腾驾: 驾着马车奔驰。偕逝: 一同前往。
- [19] 葺: 覆盖。荷盖: 指用荷叶盖的屋顶。
- [20] 荈壁: 用荈草为屋壁。荈(sūn): 一种香草。紫坛: 以紫色的贝壳镶嵌庭院。紫: 紫贝。坛: 庭院。
- [21] 播: 散布。芳椒: 芳香的椒泥。成: 涂饰。堂: 堂内墙壁。以椒泥涂壁, 可以使室内温暖, 亦寓多子多孙之意。
- [22] 桂栋: 以桂木作房梁。兰橑(lǎo): 以木兰作椽子。椽: 屋椽。
- [23] 辛夷: 一种香木。楣: 门楣, 即门上横梁。药房: 以白芷饰房屋。药: 白芷。
- [24] 罔: 通“网”, 编结。薜荔: 一种香草, 缘木而生。帷: 帷帐。
- [25] 擗(pǐ): 分割, 析开。蕙: 一种香草。檑(mián): 一本作“幔”, 即幔, 指帐子的顶。这里指用蕙草作帐顶。既: 已经。张: 张设, 准备。
- [26] 镇: 一本作“填”, 即殿。此句指以白玉为殿堂。
- [27] 疏: 分散铺开。石兰: 一种香草, 又叫山兰。
- [28] 芷葺: 用白芷覆盖。荷屋: 荷叶所盖之屋, 即前文所说的“荷盖”。
- [29] 缭: 束缚, 缠绕。杜衡: 一种香草。
- [30] 合: 汇聚。百草: 指众芳草。实: 充实, 布满。
- [31] 建: 设置。芳馨: 花气芳香。庑(wǔ)门: 堂周围的廊屋及走廊。
- [32] 九嶷(yí): 山名, 传说中舜的葬地, 在湘水南。这里指九嶷山众神。缤: 盛多的样子。
- [33] 灵: 神, 这里指九嶷山众神。如云: 形容众多。
- [34] 捐: 抛弃。袂(mèi): 衣袖。
- [35] 遗: 遗弃, 丢下。裸(dié): 单衣, 此指没有里子的贴身内衣。醴浦: 澧水之滨。
- [36] 搴(qiān): 楚方言, 意为摘取。汀(tīng): 水中或水边的平地。杜若: 一种香草。
- [37] 遗: 赠送。远者: 远方之人, 指湘夫人。
- [38] 时: 相会的机会。骤得: 屡得, 多次得到。
- [39] 聊: 姑且。逍遥: 悠游徘徊。容与: 漫步。

【作者简介】

屈原(约前340—前278), 名平, 字原, 战国后期楚国人, 是与楚王同姓的贵族。屈原“博闻强志, 明于治乱, 娴于辞令”, 曾任左徒等职, 辅佐楚怀王处理内政外交。对内, 他主张举贤授能, 修明法度; 对外, 他主张联齐抗秦, 统一六国。屈原的政治革新触犯了楚国保守派贵族的利益, 后终因他们的谗毁, 屈原被怀王疏远, 顷襄王时更是被长期流放江南。公元前278年, 楚国郢都被秦兵攻破, 屈原悲愤绝望, 自投汨罗江而死, 传说时间是在农历五月初五。

屈原具有深厚而广博的文化修养。他在楚国文化传统的基础上, 接受北方文化的影响, 发展创造了“骚体”这一新诗体, 成为我国文学史上第一位浪漫主义的伟大诗人。他的作品

以丰富奇特的想象、绚丽多彩的文辞和个性鲜明的形象,抒发其进步的理想和不与世俗同流合污的高尚情怀,成为我国古代诗歌的不朽典范。屈原的主要作品有《离骚》《九歌》《九章》《天问》等,西汉刘向曾将屈原、宋玉等人的作品辑为《楚辞》一书,已佚。现存最早的楚辞注本为东汉王逸的《楚辞章句》。宋代洪兴祖有《楚辞补注》,今人姜亮夫有《重订屈原赋校注》。

【导读】

读《湘夫人》,我们可以想象出这样的情景:湘君迎候湘夫人于洞庭始波、木叶飘零之时,然而他望断秋水,不见伊人。他筑芳香宫室于水中,以待湘夫人之来临,因期待心切,甚至出现了幻想的境界。“所谓伊人,在水一方,溯洄从之,道阻且长;溯游从之,宛在水中央”,《蒹葭》写怀人不得之情,凄迷哀慕之感,令人嗟叹惆怅难已。《湘夫人》中写湘君待湘夫人而不至之惆怅怨慕之情,同样凄艳哀恻,令人感慨。两情不通,会合无缘,自是古来恨事。本篇中湘君之期望和失望,正与《湘君》中湘夫人之深情相互映衬。

【思考与练习】

1. “帝子降兮北渚,目眇眇兮愁予。嫋嫋兮秋风,洞庭波兮木叶下”向来被誉为“千古言秋之祖”。这几句景物描写有什么样的表达效果?
2. “鸟何萃兮蘋中? 罾何为兮木上?”“麋何食兮庭中? 蛟何为兮水裔?”等句子表现了一种怎样的感情?

3. 归园田居(其一)^[1]

陶渊明

少无适俗韵^[2]，性本爱丘山。误落尘网中^[3]，一去三十年^[4]。羈鸟恋旧林，池鱼思故渊^[5]。开荒南野际^[6]，守拙归园田^[7]。方宅十余亩^[8]，草屋八九间。榆柳荫后檐^[9]，桃李罗堂前^[10]。暧暧远人村^[11]，依依墟里烟^[12]。狗吠深巷中，鸡鸣桑树颠^[13]。户庭无尘杂^[14]，虚室有余闲^[15]。久在樊笼里，复得返自然^[16]。

【注 释】

[1] 《归园田居》共五首，写于陶渊明辞去彭泽令归田的次年(406)。这里选录第一首。

[2] 适：适应，投合。韵：气质，性情。

[3] 尘网：尘世之网，这里比喻官场。官场污浊而又束缚人，犹如罗网。

[4] 三十年：一说当作“十三年”。陶渊明自太元十八年(393)初任为江州祭酒，到义熙元年(405)辞彭泽令归田，恰好是十三个年头。

[5] 羈(jī)鸟：束缚在笼中的鸟。池鱼：困在池中的鱼。这里是指自己困在官场，身心不得自由，犹如羈鸟、池鱼。鸟恋旧林、鱼思故渊，比喻自己思念田园。

[6] 南野：一作“南亩”。际：间。

[7] 守拙：固守愚拙的本性。这是诗人自谦的说法，意思是说自己没有官场那种机巧逢迎的本领，宁愿依着自己愚拙的本性归耕田园。

[8] 方：旁，四周。这句是说住宅周围有土地十余亩。

[9] 荫：荫蔽。

[10] 罗：排列，罗列。

[11] 暧暧(ài ài)：昏暗不明的样子。

[12] 依依：轻柔的样子。墟里：村落。

[13] 颠：同“颠”，顶部。

[14] 户庭：门庭。尘杂：尘俗杂事。

[15] 虚室：虚空闲静的居室。余闲：闲暇。

[16] “久在”两句意思是说：重归田园，就像久困笼中的鸟又能重返大自然一样。樊笼：比喻仕途、官场。

【作者简介】

陶渊明(365—427)，一名潜，字元亮，别号五柳先生。浔阳柴桑(今江西九江市西南)人，东晋大文学家。曾祖据说是东晋大司马陶侃。他的祖父和父亲都曾做过太守一类的官。但到陶渊明时，家道已衰落。渊明早年怀有“大济苍生”之志，中年时先后任过江州祭酒、镇军参军等职，但因当时政治极端腐败，他的抱负难以施展，又不肯与黑暗腐朽的士族社会同流合污，晋安帝义熙元年(405)，他从彭泽县令任上辞官归隐，此后长期过着躬耕隐居的生活，终因贫病交加而卒，私谥靖节。

陶渊明是我国文学史上伟大诗人之一。归隐以后,他写了不少田园诗,描绘田园风光及其在农村生活、劳动的情景,有着丰富的现实生活内容,充满了对污浊社会的憎恶和对纯洁田园的热爱。在我国文学史上,将田园生活写入诗篇的,陶渊明是第一人。此外,归隐后,他还写有《咏荆轲》等“金刚怒目”式的作品,表明他并未真正忘怀世事。陶诗感情真挚,意境深远,平易自然而又韵味隽永,有很高的审美价值,对唐以来的诗歌创作有很大的影响。有《陶渊明集》。清人陶澍的《靖节先生集》是较好的注本。

【导读】

《归园田居》五首是陶渊明的著名诗作,对后世的山水田园诗人影响深远。这里选录的第一首,写诗人辞官归隐的志向和归田后的欣喜心情。全诗可分为三部分。前八句为第一部分,追叙误落尘网和最终返归田园。“方宅”以下十句为第二部分,描写田园的宁静风光及淡泊清静的田园生活。最后两句为第三部分,水到渠成,点明主题,如释重负般地尽情抒发了诀别仕途、回归自然的无限欣喜之情。

这首诗的语言平淡、质朴、自然。如诗中描写田园风光的一段,语言质朴自然,近于口语,所写的也都是极为平凡的田园景物,但却充满了奇趣盎然的诗意。苏轼说:“渊明诗初视若散缓,熟视之有奇趣。”(《冷斋夜话》引)陶诗平淡中寓有深厚的情味,诗人似乎漫不经心随意点染的景物,无一不表现着诗人高尚的品格和情操,反映出他独特的审美情趣。

【思考与练习】

1. 这首诗抒发了诗人怎样的思想感情?
2. 诗人是怎样运用对比手法进行抒情的?
3. 这首诗中的景物描写有什么特点?

4. 春江花月夜

张若虚

春江潮水连海平，海上明月共潮生。滟滟随波千万里^[1]，何处春江无月明。江流宛转绕芳甸^[2]，月照花林皆似霰^[3]。空里流霜不觉飞^[4]，汀上白沙看不见^[5]。江天一色无纤尘，皎皎空中孤月轮。江畔何人初见月？江月何年初照人？人生代代无穷已，江月年年只相似。不知江月待何人，但见长江送流水。白云一片去悠悠，青枫浦上不胜愁^[6]。谁家今夜扁舟子^[7]？何处相思明月楼^[8]？可怜楼上月徘徊^[9]，应照离人妆镜台^[10]。玉户帘中卷不去^[11]，捣衣砧上拂还来^[12]。此时相望不相闻，愿逐月华流照君^[13]。鸿雁长飞光不度^[14]，鱼龙潜跃水成文^[15]。昨夜闲潭梦落花，可怜春半不还家。江水流春去欲尽，江潭落月复西斜。斜月沉沉藏海雾，碣石潇湘无限路^[16]。不知乘月几人归，落月摇情满江树^[17]。

【注 释】

[1] 滟滟(yàn): 江面上波光闪动的样子。

[2] 宛转: 曲折。芳甸: 长满花草的原野。

[3] 霰(xiàn): 雪珠。这里形容皎洁月光照映下的花朵。

[4] 流霜: 古人以为霜像雪一样是从天上飞落的，通常称作飞霜。

[5] 汀: 沙洲。

[6] 青枫浦: 又名双枫浦，在今湖南省浏阳县。这里泛指思妇心中游子所在的地方。不胜: 难以承受。

[7] 扁舟子: 离家在外漂泊江湖的人。扁舟: 小船。

[8] 明月楼: 指明月之夜的楼上思妇。

[9] 徘徊: 指月影的移动。曹植《七哀诗》:“明月照高楼，流光正徘徊。上有愁思妇，悲叹有余哀。”

[10] 离人: 指楼上的思妇。

[11] 玉户: 闺房的美称。此句和下一句都是描写月光。

[12] 捣衣: 捶打衣物。砧(zhēn): 捣衣时垫用的石头。

[13] 逐: 追随。月华: 月光。君: 这里指游子。

[14] 长飞: 远飞。光不度: 飞越不了月光。

[15] 鱼龙潜跃: 鱼龙的潜游与跳跃。文,通“纹”。以上两句既是写景,也寓有鱼雁传书之意。

[16] 碣石(jié)石: 山名,在今河北省昌黎县。潇湘: 水名,在今湖南省零陵县。这里分别以碣石和潇湘代指北方和南方,意思是说游子、思妇一南一北相距遥远。

[17] “落月”句: 意思是说,满江满树,无处不是落月的余辉和缭乱的离情。

【作者简介】

张若虚(约660—约720),扬州(今江苏扬州市)人,生平事迹不详。以文词俊秀驰名于