

SUIYANG YEARBOOK

绥阳年鉴

2015

绥阳县年鉴编纂委员会 编



中國文化出版社

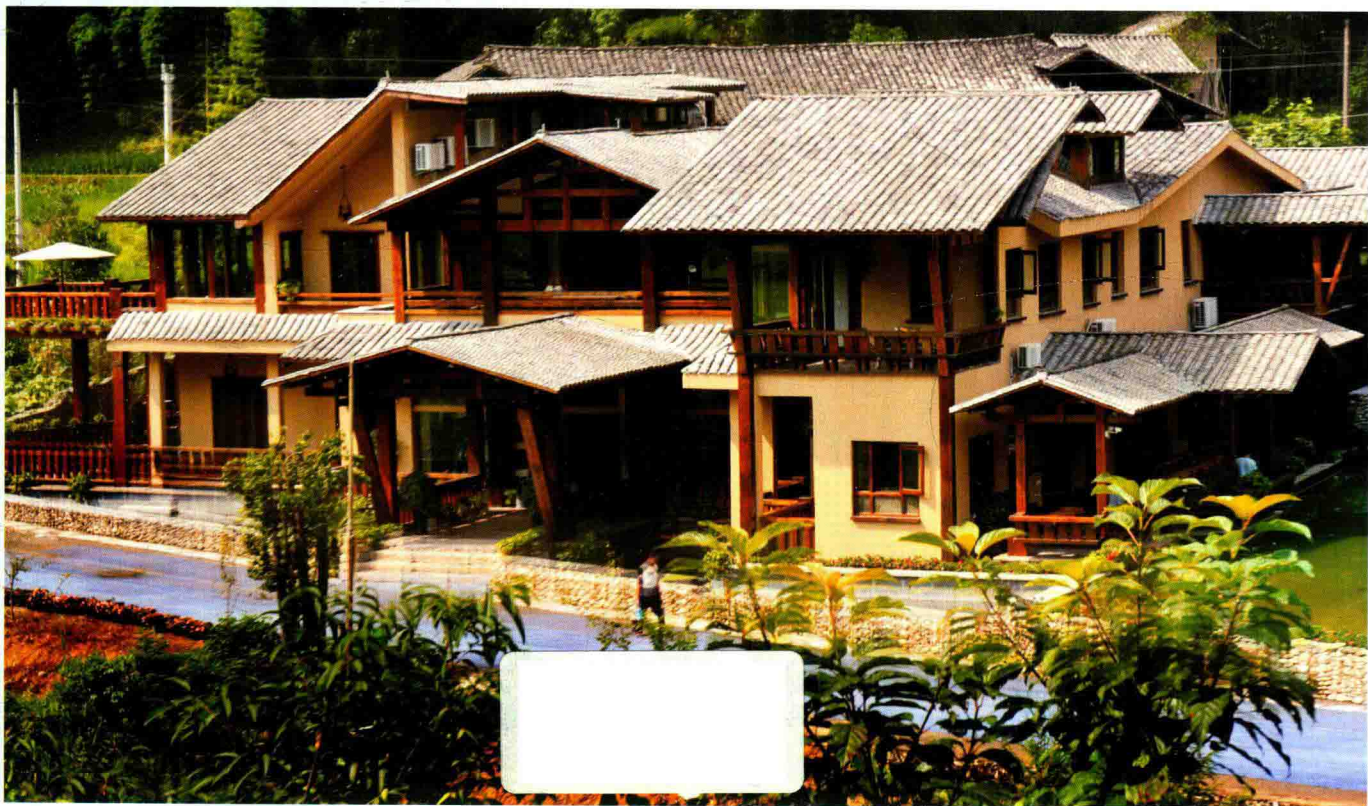
SUIYANG YEARBOOK

绥阳年鉴

2015

绥阳县年鉴编纂委员会 编

(总第五卷)



中國文化出版社

图书在版编目 (CIP) 数据

绥阳年鉴 (2015) / 绥阳县年鉴编纂委员会 主编. — 中国文化出版社, 2016.06

ISBN 978-988-13357-1-5/Z.2327

I. 绥… II. 绥… III. 年鉴. 贵州省绥阳县—中国—当代 IV. 0218

中国文化出版社CIP数据核字 (2016) 第160218号

绥阳年鉴 (2015)

主 编： 绥阳县年鉴编纂委员会

出 版： 中国文化出版社

总 编 审： 中国文化出版社国内编审处

地 址： 北京市丰台区万丰路300号2栋B座

责任编辑： 徐传洲

装帧设计： 四川世纪文采文化传播有限公司

印 刷： 成都春晓印务有限公司

开 本： 889mm × 1194mm 1/16

字 数： 560千字

印 张： 18

印 数： 1-1000册

版 次： 2016年6月第1版 第1次印刷

书 号： ISBN 978-988-13357-1-5/Z.2327

定 价： 168.00元

本书如有印装错误, 请与印刷厂联系调换 028-61366158

版权所有 · 侵权必究



绥阳著名景区（景点）简介



水岸别墅

国家级AAA级景区观音岩位于贵州省绥阳县枫坝镇，与宽阔水原始森林国家级自然保护区、双河洞国家地质公园毗邻。景区距重庆200公里，距遵义53公里，距绥阳县城22公里。景区拥十里峡谷，树木葱茏、峰奇林秀、小溪唱流、鸟语花香。这里冬无严寒，夏无酷暑，气候宜人，有“露营者天堂”美誉。

观音岩景区



景区一角



景区宾馆



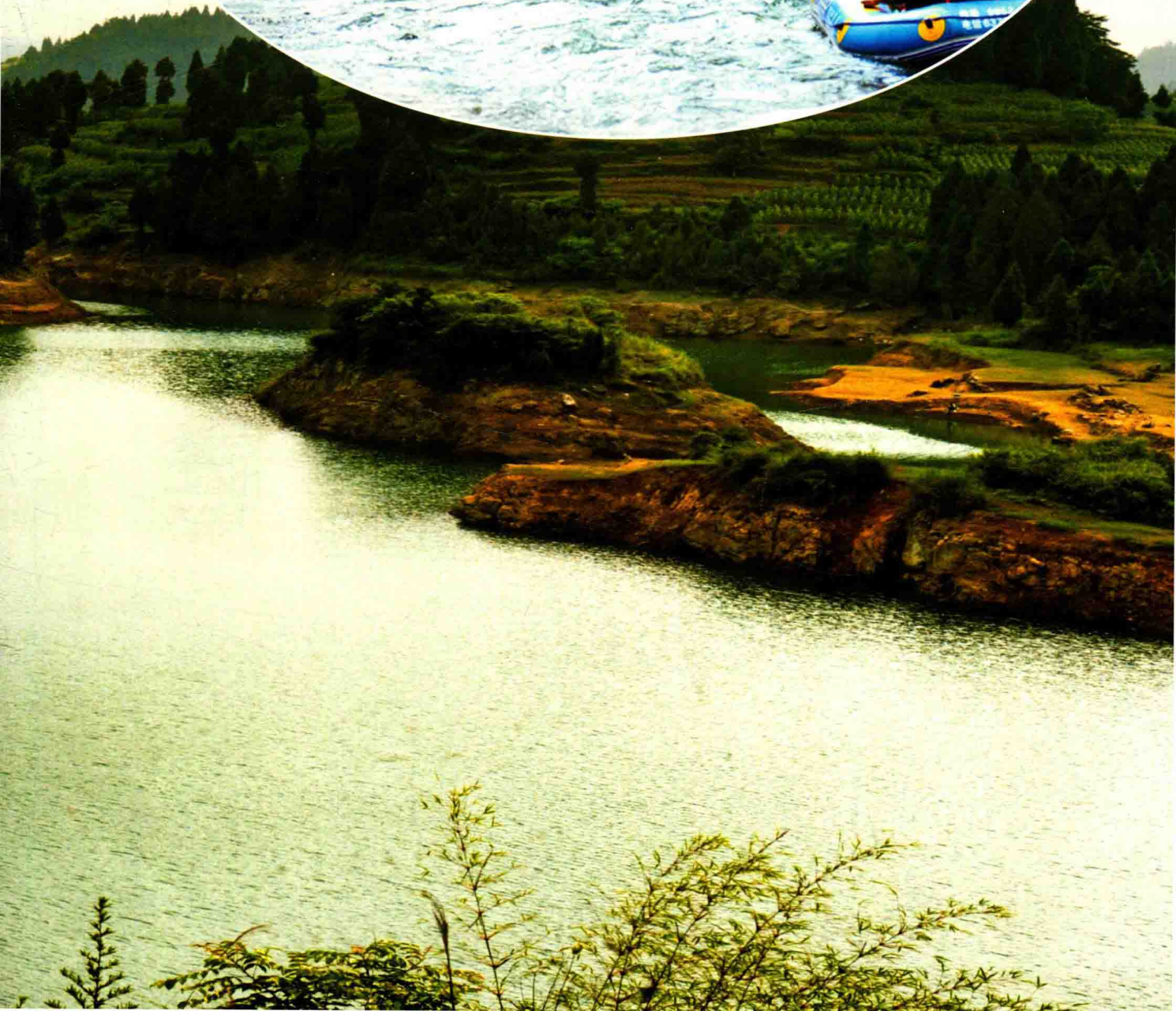
戏水

清溪湖景区

悠然山水情，翡翠清溪湖，清溪湖景区是贵州省100个重点打造的旅游项目之一，位于贵州省遵义市绥阳县青杠塘镇境内。典型喀斯特地貌结构使清溪湖景区自成一副令人惊艳的峡谷山水画，这里冬无严寒，夏无酷暑，是天然的大氧吧，是不可多得的养生天堂。

清溪湖景区是由清溪湖游船、清溪河漂流、九道门、五峰岭、白哨沟、分水岭观景台等自然景观和金钟山（传说中的“老峨眉故址”）、字库塔、万寿宫、回龙寺等人文景观组成。





诗乡花海

提到薰衣草花海，大部分人的第一印象多半是远在欧洲法国的普罗旺斯，整片的薰衣草田美不胜收，紫色的小花与优美的天然景观，让人难以忘怀。现在你不需要跑到法国观赏，就在遵义市绥阳县，也有媲美普罗旺斯的薰衣草花海。





绥阳双河洞

双河洞位于贵州省遵义市绥阳县温泉镇。经中法洞穴专家多年联合考察，探明长度已达161.788公里，尚有部分未探明，是中国第一、亚洲第二长洞，世界最大白云岩洞穴，世界最大天青石洞穴。该洞结构复杂，水洞、旱洞并存，深度超过550米，由上、中、下三层8条主洞，200多条支洞，5条地下河，34个洞口组成，洞挨洞、洞连洞、洞上有洞、洞下有洞、洞中套洞，是喀斯特天然洞穴博物馆。13公里长石膏晶花洞内，卷曲石通体透明，玲珑别致，如琼楼玉宇，雪树银花，国内罕见。双河洞景区有五大奇观：千姿百态的溶洞奇观，潇洒飘逸的瀑布奇观，神秘怪异的泉水奇观，丰富多彩的生物奇观，古朴有韵的人文奇观。2004年，双河洞被国土资源部评定为国家地质公园；2006年，被《环球时报》等32家都市类报纸评为“中国最值得外国人来”的50个地方之一。



双河客栈





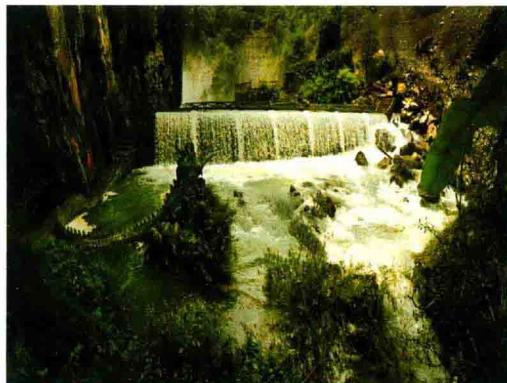
洞中景观



红果树景区

红果树景区原名龙桥自然生态风景区。景区融瀑布、河流、溶洞、森林与奇山怪石为一体，是贵州山水荟萃之地，有“贵州地质博物馆”美誉。

景区在保护原自然生态的基础上，将多种景观连接。在景区入口处，有著名诗人贺敬之题写的“龙桥”巨型碑刻，在龙潭山壁下立有老子著《道德经》塑像和《老子喻水》古代碑刻，传递“上善若水、厚德载物”道家思想，为红果树生态旅游风景区增添文化内涵，被考古者誉为藏在深山里的国宝。





宽阔水景区

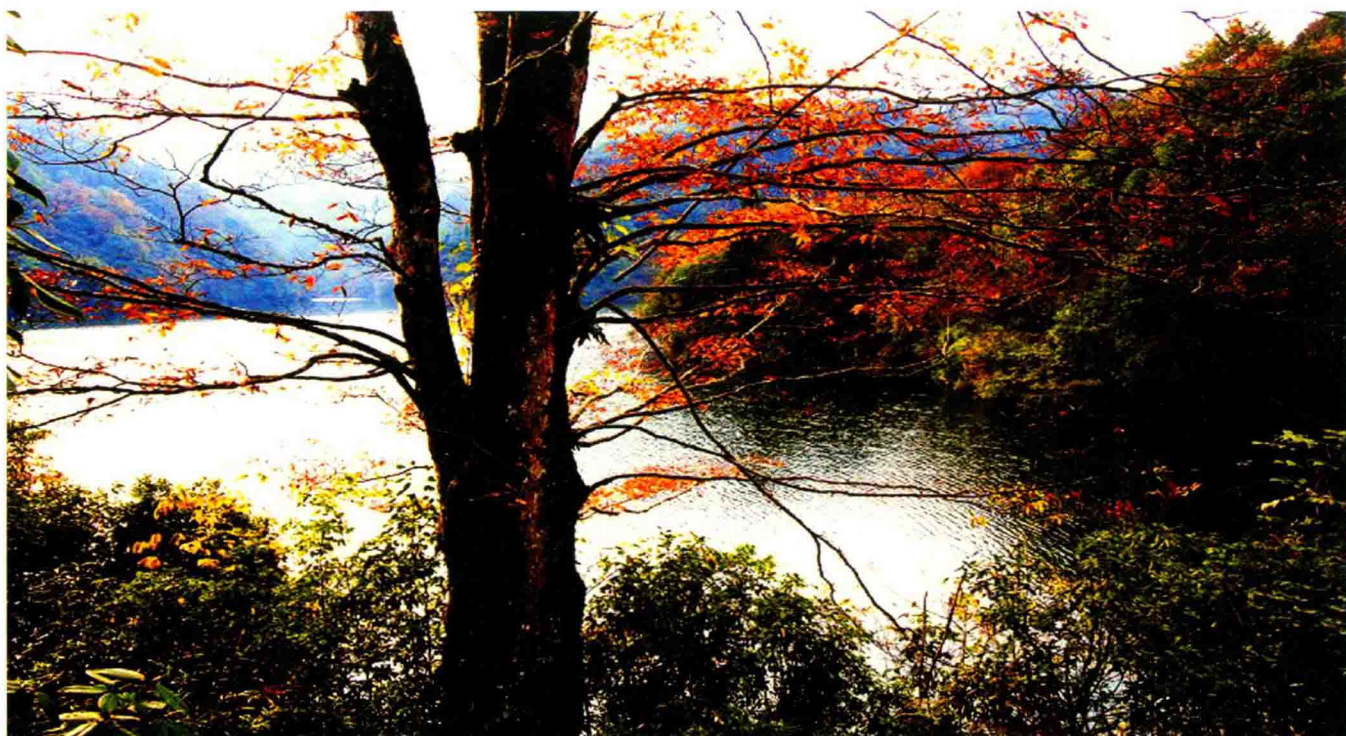
宽阔水自然保护区是地球同一纬度仅存的原始森林，其中的原生动植物种类，不但具有极大的科考价值，更是一片值得探索与游玩的领域，被誉为“绿色宝石”。宽阔水是乌江支流芙蓉江的主要发源地，15条溪流以太阳山为中心，金林山为分水岭，呈放射状向四方流出，形成湖泊、瀑布或涌泉等天然奇景。宽阔水景区中最大面积的水景是月亮湖，四周原始森林遍布，安详与动人的美景仿佛可使人放下一切俗事，回到大自然的怀抱。



秋色



雪景

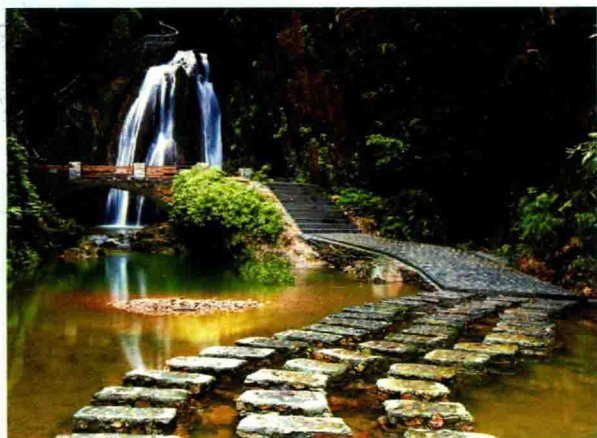


月亮湖



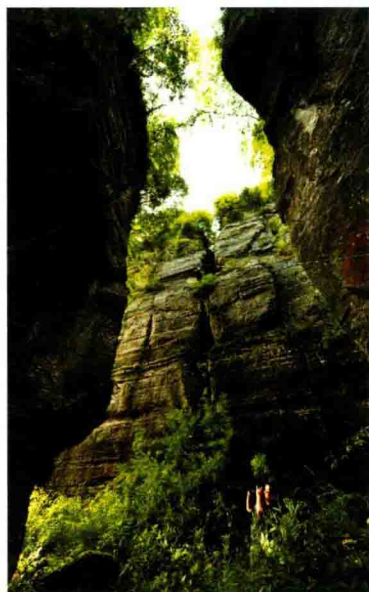
双门峡景区

双门峡集山、水、洞、瀑、崖为一峡，汇奇、险、秀、美、幽为一谷，是开展峡谷生态旅游的最佳去处。景区内箭瀑如百步穿杨的利箭，从百丈悬崖上直穿深潭；玉女瀑的点点水花，似仙女洒向凡尘的花雨；情侣瀑与碧岩比翼齐飞；鉴琴瀑在峡谷弹奏《高山流水》。这里的峰崖，有的如束之高阁的诗卷，有的像宁静的蜂巢，有的酷似千手观音，有的宛若天马行空，有的凸现顽童情态，有的展露着赧娇姿。这里的溪潭或大或小，或深或浅，皆清澈见底，秀美可人，是“贵州20个值得拍摄的景区”之一。



神山国际生态度假公园

神山国际生态度假公园位于遵义市绥阳县茅垭镇，相邻宽阔水原始森林。面积498平方公里，区域内奇峰异洞众多，瀑布溪流成群，树木梯田成片，田园风光秀丽，村落民风古朴。



水晶温泉

水晶温泉水温和出水量稳定，常年水温摄氏46至51度，泉水富含18种对人体有益的微量元素，其中锶含量7.42毫克/升，是目前已知温泉中锶含量最高的，对心血管疾病、造血功能不足、风湿关节炎等症有减轻和消除疗效。





卧龙山寺

卧龙山寺位于绥阳县郑场镇卧龙山，因山形如卧龙而得名，始建于唐永泰年间（756-766年），为贵州省境内现存历史最悠久的寺庙建筑，是省级文物保护单位。戏楼、前殿的阑额撑拱、门窗等部位有龙、凤、狮、金鸡等木刻装饰，雕饰技法有圆雕、镂雕、浮雕，雕技深精，是研究唐代古庙建筑宝贵的实物资料。



张喜山祠

张喜山祠，系张奇资立意修建，于清道光二十五年（1845年）建成，原址在绥阳县洋川镇团山办事处小关村祠堂坡，1993年迁至绥阳县县城北胡家林异地保护，1999年2月，贵州省人民政府列其为省级文物保护单位。该祠为穿斗式全石材仿木结构建筑，是不可多得的历史文献和研究贵州石材建筑的实物资料。



公馆桥

公馆桥是省级文物保护单位，清宣统元年正安知州郎承漠支持修建，位于绥阳县温泉镇公坪村，与绥阳、正安交界，是黔北第一高单孔石拱桥，史称“正南第一桥”。该桥是研究清代贵州石桥建筑宝贵的实物资料。



杜家堰坎

绥阳县洋川镇民丰村杜家堰坎始建于清道光七年（1828年），距县城东2.5公里。坐北朝南，占地面积4760平方米，由清同治年间绥阳举人杜灿芳之父杜修德建造。该庭院设计美观大方，窗花及部分装饰雕刻技艺精深，是研究清代古建筑宝贵的实物资料。

