

福州市科技志

福州市科技志编纂委员会编

责任编辑 方仁杰
陈建安
黄慧娜
梁信明
装帧设计 张天禄
照片编辑 魏道航
地图制作 李玉明

福州市科技志

福州市科技志编纂委员会编

*

海风出版社出版

(福建省福州市鼓东路 187 号 邮编:350001)

新华书店经销 福州市泰岳印刷广告有限公司印刷

开本 787×1092/ 1/16 40.5 印张 16 插页 905 千字

1999 年 7 月第 1 版 1999 年 7 月第 1 次印刷

印数:0001-1500

ISBN 7-80597-065-3/C·6

定价:115 元

ISBN 7-80597-065-3



9 787805 970653 >

福州市科技志



福州市科技志编纂委员会编

福州市政区图



- | | |
|-------|-------|
| 地区(市) | 铁路 |
| 县(市)区 | 公路 |
| 乡、镇 | 地(市)界 |
| 河流 | 县(区)界 |



借鑒歷史 展望未來
科技真誌 服務社會

盧嘉錫題



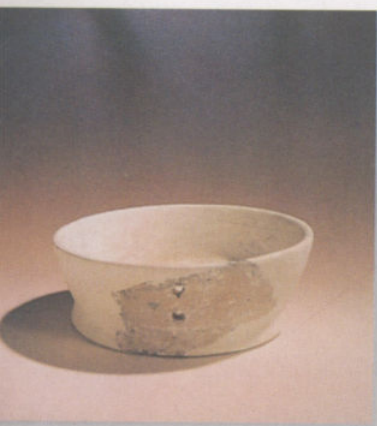
古代科技文物



平潭壳丘头新石器时期文化遗址



晋代三足铜洗 福州出土



陶豆



陶釜



陶支座



怀安南朝-唐代窑址堆积层



五代陶俑 福州出土



福清瑞岩山元代弥勒石佛
(高6.4米, 宽8.9米, 厚8米)



万寿桥 始建于元代



古城墙 明代重建



天妃灵应之记碑, 记载郑和七下西洋事迹, 现存长乐郑和纪念馆内



永泰联奎塔 建于清代

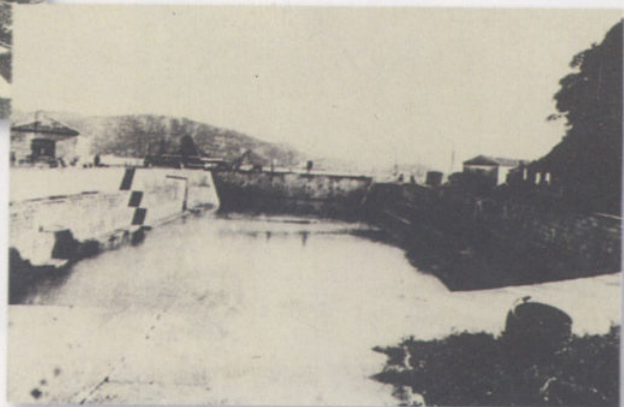


明代锡器, 从左至右: 书桌(前)、椅(后)、供桌、火盆架(前)、床(后)、餐桌、脸盆架

近现代科技



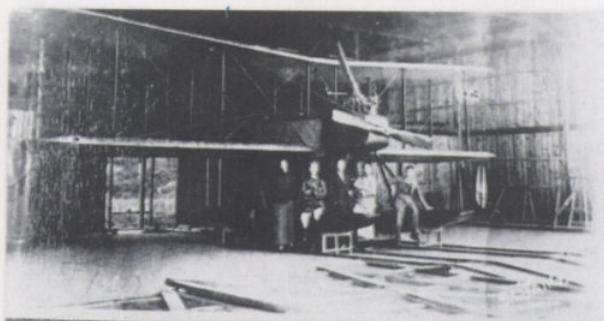
1870年的福建船政



福建船政船坞



福建船政1893年制造的“通济”号钢壳军舰，排水量1900吨，马力1600匹



1918年马尾海军飞机工程处成立开始制造飞机1919年8月制造第一架水上飞机甲一號成功。

福建船政1919年制造的中国第一架水上飞机甲一号



抗生素总厂车间一角



福州中医药研究所科研人员在
在进行经络感传研究



福州动物
园科技人员驯
化大熊猫



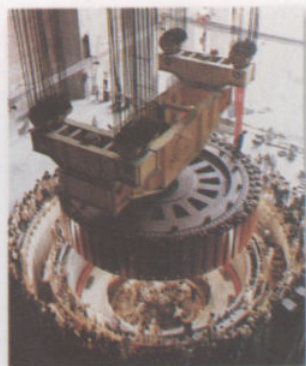
程控电话



可视电话



华东最大的闽清水口水电站



吊装中的水口水电站1号机组



马尾造船厂制造的 8200 吨集装箱货轮



马尾港集装箱码头



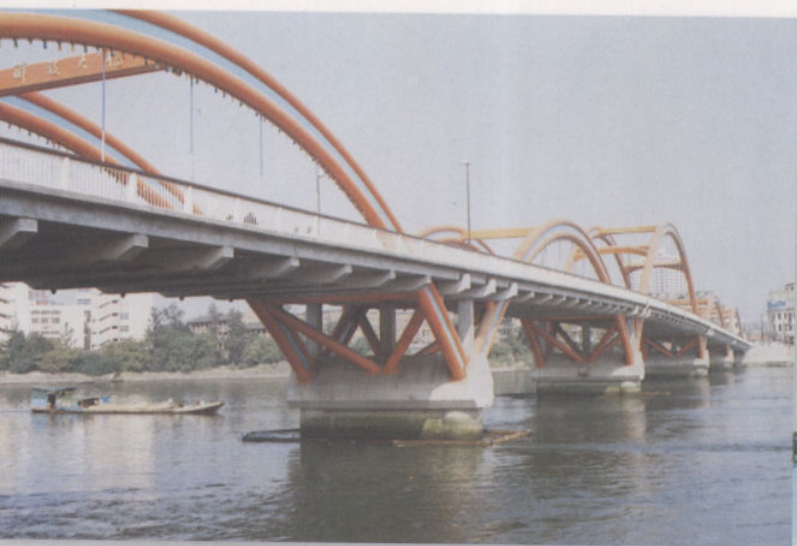
卫星气象室



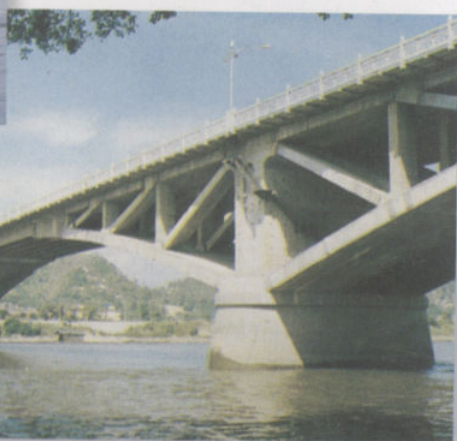
福州科技园区洪山园



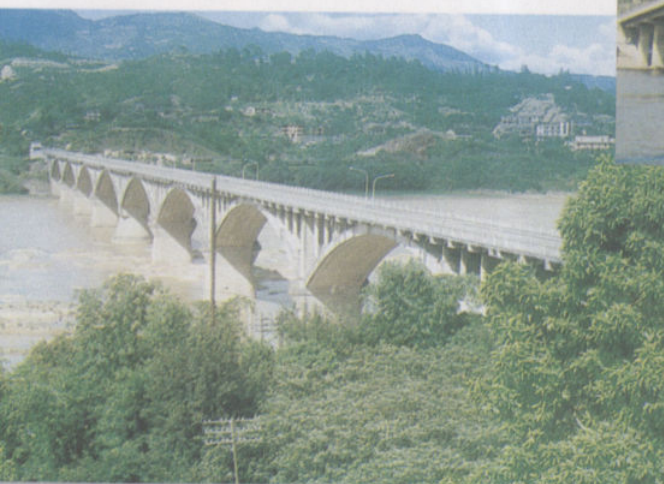
华林御景高层楼房



福州解放大桥



获福建省科技进步三等奖的福州洪山大桥



获交通部科技成果奖和福建省科学大会奖的闽清大桥



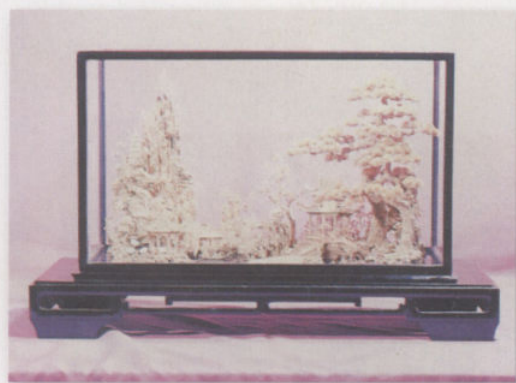
五里亭立交桥



鼓山隧道



具有一千多年历史的福州纸伞



软木画



脱胎漆器屏风



清代沈正镐脱胎漆器荷叶瓶

《福州市科技志》编纂委员会

主 任 白拥政

副 主 任 龚融实 林敦文

顾 问 赵守箴 王文贵 鄢茂炎 林 强 郑 东

《福州市科技志》编纂办公室

主任兼主编 黄焰声

副 主 编 傅以柔 魏颖明 高兆堃 江治平

特 邀 编 辑 徐心端 陈 辉

编 辑 魏道航 王 竝

序

经福州市科委多年努力,《福州市科技志》终于付梓出版了,这是一件很值得庆贺的事。

福州是一座具有 2200 多年历史的文化古城,人文昌盛,科技发达。三国至明清时期,福州的造船、造纸、印刷、铸造、制茶、纺织、陶瓷、甘薯栽种等技术,在全国都属领先地位。近代,福州马尾创办的船政学堂,既是“中国近代海军的摇篮”,也是“中国科学家的摇篮”,培养出一批杰出的科技人才。据统计,在中国近现代杰出专家学者中,福州籍的就有 53 位,为全国各城市之首。历次当选为“两院”院士的福州籍专家也高于全国各城市。遗憾的是,在福州史书上,自宋代淳熙《三山志》至明清两代的《福州府志》,虽都有科技方面的记载,但不够完整、系统。《福州市科技志》比较完备地记载了两千多年来福州科技发展的概况,它的完稿,填补了我市方志史上在这方面的空白,可谓功德无量,泽被后人。

新中国成立以来,尤其是改革开放以来,福州市委、市政府高度重视科技工作,采取了一系列有力措施,推进科技的发展。1989 年市委、市政府确定了“科技兴市”的战略,1991 年进一步调整为“科教兴市”战略;1995 年召开全市科技大会,制定了《关于推进科教兴市,加速科技进步的实施意见》,确立了党政一把手“第一生产力”的领导体系;1998 年市委又召开七届九次全体(扩大)会议,专题研究科技工作,作出了《关于进一步加强和推进科教兴市工作的决定》,促进科技向经济领域全面渗透,推动科技生产力的解放与开放。“八五”计划期间,福州市国内生产总值突破 400 亿元,进入“中国城市综合实力 50 强”和“全国城

市投资硬环境 40 优”行列。执行“九五”计划以来，福州市经济总量更是一年一个台阶，国内生产总值和财政总收入每年分别以 100 亿元和 10 亿元左右大幅度增加。1995 年、1997 年福州市连续两次荣获“全国科教兴市先进城市”称号。至 1998 年，全市科技进步对经济增长的贡献率达到近 50%。

当前，我们正在大力发展省会经济，加快省会中心城市建设。我们必须继续坚定不移地贯彻落实科教兴市战略，充分发挥科技第一生产力的作用，依靠科技进步推动和促进我市国民经济的持续快速健康发展。《福州市科技志》的出版，有助于我们了解和熟悉福州科技的过去和现在，有助于我们加深理解科技对促进两个文明建设的重要地位和作用的认识，进一步增强科技意识，增强实施科技兴市战略的自觉性，把我市的新一轮创业更快更好地推向前进。

中共福州市委副书记

王文贵

福州市政协主席

一九九九年三月二日

目 录

凡 例

一、《福州市科技志》以马克思列宁主义、毛泽东思想和邓小平理论为指导,坚持辩证唯物主义和历史唯物主义的观点,力求全面、系统地反映福州境内科学技术的历史和现状,是一部记述性、资料性的文献。

二、本志采用章、节形式,以记述为主,辅以表格、照片、大事记、科技人物和科技成果项目。

三、本志贯通古今,上限不限,尽可能上溯至事物的发端,下限依各专业的实际情况力争写到完稿之年。

四、本志纪年,民国、清代之前用民国、皇帝的年号纪年,一般标示朝代、年号、年份,括弧内注公元纪年;1949年10月1日起,一律用公元纪年。

五、为方便书写,本志将鸦片战争之前的纪年(即1840年之前)称古代,鸦片战争之后到民国末年称近代,1949年10月1日以来称现代。

六、本志详今略古,立足现代,以记述全市近代、现代为重点,着力体现建设有中国特色的社会主义发展过程中的科技进步和成就。

七、本志使用的计量单位、名称、符号,均按国务院1984年2月27日颁布的《关于在我国统一实行法定计量单位的命令》,一律采用中华人民共和国法定计量单位,历史上使用的计量单位,一般照实记载,并尽可能括弧注明今值。

八、本志采用的一般资料不注明出处,但引文、辅文和需要注释的专用名词、特定事物,均在节后诠释。

来稿单位、主要撰稿人名单

(顺序不分先后)

市技术监督局邱春玲 市专利处朱旭云 市委组织部陈涌华 市档案局林惠英 市环保局曾莹 市人事局何朝榕 郑强 潘艳 王炳城市地震局黄诗文 市农垦局李言俊 市建委陈怡 市水电局翁懿明 市文物局杨秉纶 市林业局张燕玲 福州社科院潘向龚 福州电业局束志勤 傅开兴 市医药局江雅英 市卫生局编志办公室 市园林局黄华庆 福州电信局段宝祺 福州邮政局薛平 省船舶工业总公司黄婉贞 市交通局陈建安 市冶金局林性平 市机械局戴秋官 市电子工业局林斌 市教委郭荣清 市塑料工业公司龚庆松 市工艺美术局陈炼 市轻工局周霖 市体委陆辉 福建马尾造船厂林樱尧 市农业局纪尚顶 郭振铎 黄峨 叶家彩 刘用豪 余德生 洪德文 郑建信 张文英 林章铨 胡蓉 朱俊杰 林君筹 林志红 陈思聪 卢文坚 王彦 阮海东 市水产局张亦元 陈奋燊 傅启明 李作鼎 李红潮 市纺织局毛祚康 市广播电视局郑润生 市气象局史子和 市文化局林光耀 市勘测院张燕 市二轻局董金发 福州龙凤集团公司王胜芳 福州皮革工业公司林群 福州汽车厂王培林 市建工局林鸿鉴 何均与 郑崇生 方向光 陈景琪 游易楚 陈德良 杨在琦 市科技园区管委会杨信卫 市财委陈宗源 福建省图书馆黄朝晖 福州市图书馆刘爱敏 福建师范大学王源 福州大学校长办公室 福建农业大学庄祥生 福建医科大学校长办公室 福建中医学院院办公室 闽江大学庄严 福建中华职业大学沈水根 福建华南女子职业大学李晴 福建建筑高等专科学校杨邦勇 福州师范高等专科学校陈忠群 北京中国科学院朱明安 唐廷友 王晨 北京中国工程院刘卫卫 福州市职工技术协会郭建辉 福州市科协李明耕 程新生 福州市科委林钟芳 傅以柔 唐禄强 魏颖明 张凡 黄进铭 高兆堃 梁敬泉 王桂芳 林学泉 黄国忠 黄宝钟 陈玲玲 卢濂斌 魏道航 王竝 徐心端 黄焰声 陈辉