



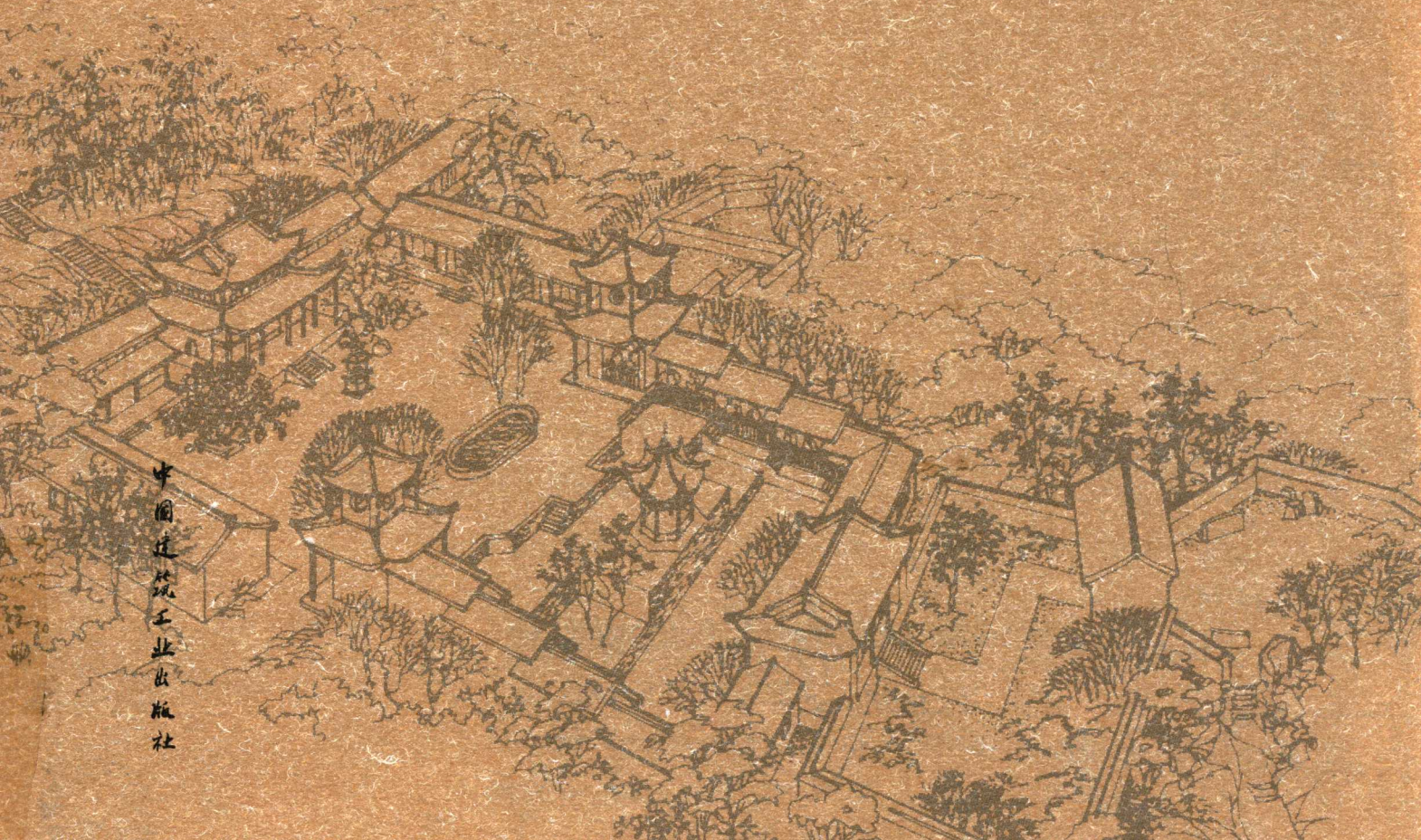
国家重大出版工程项目
“十二五”国家重点图书

中国古建筑丛书

云南古建筑

◎ 杨大禹 编著

(下册)



中国建筑工业出版社



国家重大出版工程项目
“十二五”国家重点图书

◎杨大禹 编著

(下册)

中
—
国
—
古
—
建
—
筑
—
丛
—
书

云南古建筑



中国建筑工业出版社

审图号：GS (2015) 2780号

图书在版编目 (CIP) 数据

云南古建筑 (下册) / 杨大禹编著. —北京：中国建筑工业出版社，2015.12

(中国古建筑丛书)

ISBN 978-7-112-18825-3

I. ①云… II. ①杨… III. ①古建筑—介绍—云南省
IV. ①K928.71

中国版本图书馆CIP数据核字 (2015) 第297683号

责任编辑：唐 旭 李东禧 杨 晓 吴 凌

书籍设计：康 羽

责任校对：张 颖 刘梦然

中国古建筑丛书

云南古建筑 (下册)

杨大禹 编著

*

中国建筑工业出版社出版、发行 (北京西郊百万庄)

各地新华书店、建筑书店经销

北京锋尚制版有限公司制版

北京顺诚彩色印刷有限公司印刷

*

开本：880×1230毫米 1/16 印张：25 1/4 字数：680千字

2015年12月第一版 2015年12月第一次印刷

定价：398.00元

ISBN 978 - 7 - 112 - 18825 - 3

(25804)

版权所有 翻印必究

如有印装质量问题，可寄本社退换

(邮政编码 100037)

《中国古建筑丛书》总编委会

总顾问委员会：

罗哲文 张锦秋 傅熹年 单霁翔 郑时龄

总编辑委员会：

主任：吴良镛 周干峙

副主任：沈元勤 陆元鼎

总主编：陆琦 戴志坚

委员（按姓氏笔画排序）：

丁 垚 王 军 王 南 王金平 王海松 左满常 朱永春
刘 甦 李 群 李东禧 李晓峰 李乾朗 杨大禹 杨新平
吴 昊 张玉坤 张兴国 张鹏举 陆 琦 陈 琦 陈 颖
陈 蔚 陈伯超 陈顺祥 范霄鹏 罗德启 柳 肃 胡永旭
姚 糖 徐 强 徐宗威 翁 萌 高宜生 唐 旭 黄 浩
谢小英 雍振华 蔡 晴 谭刚毅 燕宁娜 戴志坚

《云南古建筑》

杨大禹 编著

顾 问：蒋高宸 朱良文 邱宣充 陈海兰 余剑明 仆保怡 李炳楠

参编人员：杨 毅 李莉萍 张 婕 唐黎洲 余穆谛 施 润 孙朋涛 张剑文

审 稿 人：朱良文

总序

中国历史悠久，地大物博，人口众多，是一个多民族的国家，文化遗产极为丰富。中国古建筑是世界建筑史上的四大体系之一，五千年来，光辉灿烂，独特发展，一脉相传，自成体系。在建筑历史发展过程中，从来都没有中断过，因而，积累了大量的极为丰富的优秀建筑文化遗产。中国古代建筑的实践经验、创作理论、工艺技术和艺术精华值得总结、传承和发扬。

中国古代建筑具有强大的生命力，首先是独特的地理环境。中国位于亚洲东方，北部有长白山、乌苏里江高山河流阻挡，西有天山、喀喇昆仑山脉和沙漠横贯，西南有喜马拉雅山脉，东南则沿海，形成封闭与外界隔绝的地域，加上地处热带、温带和寒带，宽阔的地理和悬殊的气候，促进建筑与环境的巧妙和谐结合。

其次，独特的民族性格。中国是以汉族为主的多民族所组成。以中原文化为主的汉族人民团结、凝聚着居住和生活各地的少数民族。由于各民族的历史、文化、宗教信仰、生活习俗与审美爱好的不同，以及他们所处地区的自然条件和地理环境的差异，长期的劳动实践，形成了各民族独特的性格和绚丽灿烂的建筑风貌。

其三，文化的独特体系。中国文化是以黄河流域中原文化为中心，周围有燕赵文化、晋文化、齐

鲁文化、吴越文化、楚文化、秦文化和巴蜀文化所烘托，具有历史渊源长久、人类智慧集中、思想资源丰富的特点。中国传统文化思想的集中表现是以儒学、道学为代表，其后，佛教的传入与中国传统文化的结合，形成以儒学为主的儒、道、释三者合一的中国传统文化思想。归纳起来，就是天人合一的宇宙观念，以人为本、和为贵的人文思想，整体直觉的思维方式，真善美相结合的美学观念。

封闭而独特的地理环境，团结凝聚而又富于创造的民族性格，以儒学为主的文化独特体系，创造了中华民族的雄伟壮丽的建筑工程。长期的经验积累，独树一帜，虽经战争的炮火，民族之间的斗争与融合，外来文化之传入及本土化，但中华民族建筑始终一脉相传，傲然生存下来，顽强发展，独树一帜而不倒，在世界建筑史发展中是罕见的、独有的。

中国古代建筑发展经历了原始社会、奴隶社会和封建社会三个历史阶段。

旧石器时代，原始人群利用天然崖洞作为居住场所。南方湿热多雨，虫害兽多，出现巢居。1973年，在浙江余姚河姆渡村发现大约建于6000~7000多年前的、长约23米、进深约8米的木构架建筑遗址，推测是一座长方形、体量相当大的干阑式建筑，这是我国最早采用榫卯技术构筑房屋的一个实例。

原始社会晚期，黄河流域有广阔而丰厚的黄土层，土质均匀，含有石灰质。黄河中游的氏族部落，在利用黄土层作为壁体的土穴上，用木架和草泥建造简单的穴居，逐步发展到浅穴居，再到地面上的房屋，形成聚落。

奴隶社会，夯土技术逐步成熟，宫室建于高大的夯土台上，木构建筑逐步成为中国古代建筑的主要结构方式。等级制度出现。工程管理有了专职的“司空”，以后各朝代沿袭发展成为中国特有的工官制度。

封建社会初期，高台建筑盛行，修建了长城、驰道和水利工程。东汉时代，建筑中已大量使用成组的斗拱，木构楼阁增多，城市和建筑类型扩充，中国古代独特的木构建筑体系基本形成。

两晋南北朝是我国历史上充满着民族斗争和民族融合的时期，佛教的传入，宗教建筑大量兴建，高大的寺庙、壮丽的塔幢，石窟中精美的雕塑和壁画，这是我国古建筑吸收外来文化使之本土化的创造时期。

隋、唐统一全国，开凿贯通南北的大运河，促进了我国南北物资和文化的交流和发展。唐代的长安、洛阳成为世界上最大的城市。木构建筑的宫殿、楼阁和石窟、塔、桥，无论布局或造型都具有较高艺术和技术水平，唐代建筑已发展到成熟的

阶段。

宋、辽、金时期，南方在经济和文化方面居于先进地位。由于手工业分工更加细致，国内商业和国际贸易活跃，城市逐渐开放，改变了汉以来历代都城采用的封闭式里坊制度，形成沿街设店的方式。建筑的设计和施工达到一定程度的规格化、制度化，公元12世纪初在总结经验的基础上编写了《营造法式》这一部重要文献。

元代大都建立，喇嘛教和伊斯兰教建筑影响到各地。明、清时期官式建筑已经达到完全程式化、定型化阶段。明代后期出现资本主义萌芽，清代在城市规划上、建筑群体布局和建筑艺术形象上有所发展，例如北京城、故宫、天坛等。民居、园林和民族建筑遍布各地，呈现一片繁荣景象。

中国古建筑有明显的特征。在城市规划上，严谨规整、对称宏伟，表现出庄重威武的中华民族性格。单体建筑中，雄伟的飞檐屋宇、大红的排列柱廊、高大的汉白玉台基，呈现出崇高壮丽又稳定的形象。黄河流域盛产的木材资源，形成了中国古建筑木构架体系的特色。室外装饰的富丽堂皇、金碧辉煌，室内陈设装修的华丽多样、细腻雕饰，体现了中国古建筑绚丽多彩的民族风格。

聚居建筑方面，包含民居、祠堂、家庙、书院等遍布全国各地，它们与人民生活息息相关。各

地各族人民根据自己的生活习俗、生产需要、经济能力、民族爱好和审美观念，结合本地的自然条件和材料，因地制宜、因材致用地进行设计与营造。他们既是设计者，又是营建者、使用者，可以说设计、施工、使用三位一体，因而，这种建造方式所形成的民宅民间建筑，既实用简朴，又经久美观，并富有民族风格和地方特色。

中国古园林的特征。以自然山水即中国山水画为蓝本，并以景区、景物和建筑、山水、花木为构件，由景生情，产生意境联想，达到艺术感受。皇家园林因其规模大、范围广，其园林布局自秦、汉时期的一池三岛，到唐、宋以山水画为蓝本，明、清仍沿袭池中置岛古制，但采用人工造山置水的方法。

明、清私家园林因属民间，士大夫文人常在宅后设园休闲宴客，吟诗享乐，其特点是以最小的场所造成无限的景色为目的。因其规模小，常以叠石或池水为主，峰峦洞壑、峭壁危径或曲径通幽取胜。在情景中则采用巧于因借、精在体宜的手法。

我国是一个人口众多的多民族国家。相传秦汉以前，中华大地上主要生存着华夏、东夷、苗蛮三大文化集团，经过连年不断的战争，最终华夏集团取得了胜利，上古三大文化集团基本融为一体，历史上称为华夏族。春秋、战国时期，东南地区古老的部族称为“越”，逐渐为华夏族所兼并而融入

华夏族之中。秦统一各国后，到汉代都用汉人、汉民这个称呼，直到隋、唐，汉族这个名称才固定下来。

由于各民族的历史文化、宗教信仰、生活生产、习俗性格的不同，又由于各族人民所处地区的自然条件和环境的不同，导致他们各自产生了富有特色的建筑和民宅，如宏伟壮丽的藏族布达拉宫，遍布各族聚居地的寺院庙宇、寨堡围村、楼阁宅居，反映了绮丽多彩的民族风貌。

中国传统文化渗透了中国古建筑，中国古建筑深刻地体现了中国文化。

新中国成立后，作为全国性有领导有组织地编写中国古代建筑史，第一次是1959年，由原建筑科学研究院组织“编写三史”开始。当时集中了全国高等院校、科研部门分工编写，1962年由中国工业出版社出版《中国建筑简史》第一册（古代部分）。随后，又组织有关院校、文化、历史、考古等单位对古代建筑史有研究的人员，经多次修改，由刘敦桢教授执笔主编的《中国古代建筑史》，于1966年完成。由于“文化大革命”，未能出版，1980年才由中国建筑工业出版社正式出版。作为高等院校的中国建筑史教材则由全国高校教师编写，参考了上述专著，由中国建筑工业出版社1982年出版。

作为系统的、全面的、编写中国古建筑丛书是

从1984年开始，当时作为《中国美术全集》中的一个门类——建筑艺术，称为《中国美术全集·建筑艺术编》，共6辑，包含宫殿、坛庙、陵墓、宗教建筑、民居、园林，1988年完成出版。

第二次编写从1992年开始，编写的原因是《中国美术全集·建筑艺术编》6辑出版后，各界反映良好，但感到篇幅不够，它与我国极为丰富的建筑文化遗产大国不相适应。于是，再次组织编写《中国建筑艺术全集》丛书30辑，其中古建筑24辑，近现代建筑6辑。古建筑部分仍按类型编写。该丛书中的24辑于1999年5月出版。

由于这两次丛书都是全国性编写，按类型写，又着重在艺术，因此，一些地方特色和民族特色

的、中型的优秀古建筑就难于入选。为了弘扬和传承优秀传统建筑文化体系，总结经验和规律，保护我国优秀传统建筑文化遗产，因此，全面地、系统地、按省（区）来编写古建筑丛书是非常必要的、合时宜的。

本丛书编写的主要特点是：其一，强调本省（区）古建筑的民族特色和地方特色；其二，编写不限于建筑艺术，而是对本省（区）古建筑的全面叙述，着重在成就、价值、特色、技术和经验、规律等各个方面，这是我国民族和地区的资料比较全面和丰富的传统建筑文化丛书。

陆元鼎

2015年1月10日

前言

古建筑，作为历史遗留下来的实物，本身就是各个国家和各个民族文明发展的标志。

建筑是时代的一面镜子，它以其独特的空间艺术语言，反映出一个时代、一个民族的物质需要与审美追求，并在其后的发展演变过程中，不断地显示出各个民族所创造的物质文明与精神文明。中国古代建筑是中国传统文化的物质载体，并以木结构为独立的建筑体系，在中国古代的城市规划建设、建筑组群布局、单体建筑营造以及在建筑材料、结构等方面的技艺处理，都取得了辉煌的历史成就。

作为中华民族传统文化的象征，中国古建筑“数千年来无遽变之迹，掺杂之象，一贯以其独特纯粹之木构系统，随我民族足迹所至，树立文化表态，都会边疆，无论其为—郡之雄，或为一村之僻，其大小建制，或为我国人民居处之所托，或为我政治、宗教、国防、经济之所系，上至文化精神之重，下至服饰、车马、工艺、器用之细，无不与之息息相关”^①。使之在世界建筑史上独树一帜。

云南古建筑，总体上难以和中原内地一些先进的古建筑建构技艺相比拟，但因其自身所处的环境和发展历史，在对外学习吸收、借鉴融合中创造出的新的建筑技艺，同样放出夺目的光彩。在已申报批准通过的前面七批重点文物保护单位中，有国家级的132处，省级的347处。另外，根据云南省第三次全国文物普查结果，对云南省129个县（市、区）调查登记不可移动文物共15800多处，新发现11800多处，使云南省的各级文物保护单位和挂牌保护文物由2764处增加到3949处，其中古建筑就占了一半以上。

回顾历史，云南古建筑最具地方民族特点的干阑式与井干式建筑，大致形成于青铜器时代，其中的干阑式平台与“长脊短檐”的屋顶造型，是古滇文化显著的建筑特征。从东汉永平十二年（公元69年）在云南建立永昌郡开始，中原地区的汉族文化因素就在云南边疆逐步增加，特别在建筑方面表现非常明显。如云南汉晋时期的墓葬出土陶制房屋模型，单檐硬山的屋顶形式与中原地区的建筑相同。昭通东晋的墓室壁画绘制的望楼、阙门，表现的也是典型的中原汉式建筑。唐承汉制，在长达500多年的云南南诏、大理国期间，其遗存的汉式建筑占据主要地位，如大理崇圣寺三塔、弘圣寺塔、佛图寺塔、昆明慧光寺塔等，均为唐塔样式。虽无木构建筑遗存实例，但从剑川石钟山石窟的石雕建筑形式上看，其建筑中的梁柱、出挑的斗拱等建构都是唐宋时期常见的样式。

云南现存的古建筑，大多属于明清时期的遗构，在众多的木构古建中，寺观祠庙约占了一半，且不同宗教信仰的寺观祠庙，在保持合院式平面布局的基础上，表现出丰富的建筑空间形态与鲜明的地方特色，构成了云南古建筑的主流风格。同时，对于信仰南传佛教的滇西南少数民族，其寺院建筑更多反映出来自云南周边国家和地区等多元建筑文化的影响，呈现不同的建筑空间形态与文化表现。信仰藏传佛教的滇西北少数民族，其寺院建筑规模与风格接近西藏寺院，并体现出藏汉、藏白及纳西族等多种建筑特点的有机融合。

云南现存的道教建筑，形式与中原地区相同，

^① 梁思成. 中国建筑史[M]. 天津: 百花文艺出版社, 1998:11.

但有相当一部分与佛教建筑糅合在一起，反映了明清以后儒、道、释三教合流的倾向。

云南伊斯兰教的清真寺，目前现存基本上清代建筑，且与内地清真寺相比，其建筑的平面布局多数设为四合院式而非纵向布置，明显受到儒教和佛教建筑布局的影响，还有部分清真寺仍然保持有亭阁式门楼。而建造更晚一些的基督教教堂，则是在保持纵向空间格局的前提下，表现出中西合璧式和地方民族化两种建筑特点。

云南的文庙建筑，布局与中原地区基本上是一个模式，但在建筑方位朝向的选择、泮池的设置与建筑单体平面的格局上，呈现出多样化、地方化的明显倾向。

元明以来，在云南边地少数民族地方推行土司制度，或实行土流兼治，土司的衙署建筑既有以本土民族传统建筑形式为主的，如孟连傣族宣府司署、建水彝族纳楼土司署，也有模仿汉族地区官府衙署的，如梁河傣族的南甸宣府司署，体现多民族建筑特色。而会馆作为一种兼顾商贸等多重功能的独特公共建筑，一是服务于云南边疆的贸易往来，如保山、腾冲会馆；二是服务于“滇铜”、“滇锡”的生产与外运经营，如会泽、个旧等地的会馆。

云南属山地高原环境，境内高山峡谷阻碍、江河流域纵横，遗存的古桥梁不仅数量较多，且建筑形式也非常多样，既有较为原始的溜索、藤桥、竹筏桥，也有多种不同形式的铁索桥、风雨廊桥、石拱桥，还有独特的木构悬臂拱桥、楼阁式亭阁式拱桥，对研究古代桥梁建筑史具有重要的意义。

云南的古代园林，大多与寺观庙宇等宗教寺

院紧密结合，融自然的山、水和古建筑、园艺为一体，特别与大的山形和水体关系密切，或因山借势，或以水取胜，如昆明西山、宾川鸡足山、巍山巍宝山、剑川石钟山、通海秀山；昆明大观楼、丽江黑龙潭、蒙自南湖等，形成独特的滇派园林风格。而遍布于城乡各地的名人故居、楼阁亭塔、戏台门坊等单体建筑，已构成云南各地方城镇历史文化的景点和标志。

云南古建筑的建构技艺，在积极学习借鉴汉族先进的建筑技术经验和外来建筑文化的同时，紧密结合地方本土的选择思考与各民族民间工艺的灵活运用，创造出了极其丰富的建筑形式，具有浓郁的地方民族建筑特色，成为中国古代建筑与中华民族历史文化遗产的重要组成部分。

“前人留胜迹，吾辈复登临”。系统认真地梳理和重新认识遗存至今的古建筑，已刻不容缓，这将有助于对云南古旧建筑的科学保护、文化挖掘和再生利用。

在组成本书的九个章节里，有以下老师和研究生参与编写，具体为：第二章聚落城镇李莉萍（娜允镇）、张婕（诺邓村、团山村）、唐黎洲（沙溪镇、郑营村、翁丁村）、余穆谛（东莲花村），孙朋涛（参与省级历史文化名城、光禄镇、河西镇梳理），第三章清真寺部分余穆谛参与梳理，第七章名人故居部分张剑文参与梳理编写，第八章施润参与梳理编写，各章节的古建筑分布位置示意图由孙朋涛完成。

杨大禹

2015年11月30日

目 录

(上册)

总 序

前 言

第一章 环境基质

第一节 云南复杂的自然环境 / 〇〇二

- 一、自然环境的复杂性 / 〇〇二
- 二、生态资源的优越性 / 〇〇五

第二节 云南丰厚的人文环境 / 〇〇六

- 一、民族构成的多样性 / 〇〇六
- 二、历史发展的特殊性 / 〇〇九
- 三、文化特质的多元性 / 〇一〇

第三节 云南古建筑的本土化历程 / 〇二〇

- 一、汉化的传播影响 / 〇二〇
- 二、原始基底的构筑 / 〇二六
- 三、多元文化的融合 / 〇三一

第二章 聚落城镇

第一节 云南聚落城镇的发展演变 / 〇三九

- 一、聚落城镇的生长历程 / 〇三九

- 二、云南聚落城镇发展概况 / 〇四〇

第二节 云南聚落城镇的分类特征 / 〇四四

- 一、云南聚落城镇的分类 / 〇四四
- 二、云南聚落城镇的特征 / 〇四八

第三节 云南聚落城镇的历史遗存 / 〇四九

- 一、国家级历史文化名城 / 〇五四
- 二、省级历史文化名城 / 〇八六
- 三、国家级历史文化名镇名村 / 一〇三

第三章 寺观祠庙

第一节 三宝一体的佛教寺庙 / 一三三

- 一、云南佛寺的兴建发展 / 一三四
- 二、云南佛寺的类型特征 / 一四六
- 三、云南佛寺建筑实例分析 / 一五六

第二节 平步青云的道教官观 / 二一八

- 一、云南道观的兴衰历史 / 二一八
- 二、云南道观的选址布局 / 二二二
- 三、云南道观的建筑形态特征 / 二三一

第三节 认主独一的清真古寺 / 二六一

一、云南伊斯兰教的传承流布 / 二六二

二、云南清真寺的建筑特征 / 二六七

三、云南清真寺建筑实例分析 / 二七〇

第四节 天赐福音的基督教堂 / 二九五

一、云南基督教堂的发展 / 二九六

二、云南基督教堂的分布 / 二九九

三、云南基督教堂的特征 / 二九九

四、云南基督教堂实例分析 / 三〇三

第五节 传递情感的血缘宗祠 / 三一五

一、云南宗祠的情感纽带 / 三一六

二、云南宗祠的空间格局 / 三一九

三、族性宗祠建筑实例 / 三二六

第四章 文庙书院

第一节 云南儒学的历史流变 / 三四九

一、儒学对云南的浸润教化 / 三四九

二、儒学在云南的推广影响 / 三五三

第二节 道德经纬的儒家圣殿 / 三六〇

一、倡导仁义礼制的文庙 / 三六〇

二、宣扬忠孝节义的武庙 / 四〇八

三、传播知识的地方书院 / 四一二

第三节 云南文庙的建筑特色 / 四二〇

一、布局的多样性 / 四二〇

二、鲜明的地域性 / 四二四

三、灵活的创造性 / 四二七

云南古建筑地点及年代索引 / 四二九

参考文献 / 四四六

后记 / 四四九

作者简介 / 四五二

(下册)

总 序

前 言

第五章 楼阁亭塔

第一节 特色鲜明的楼阁建筑 / 〇〇三

一、云南楼阁的历史追溯 / 〇〇三

二、云南楼阁的类型特点 / 〇〇五

三、云南楼阁的建筑技艺 / 〇三七

第二节 多姿多彩的亭塔经幢 / 〇四一

一、云南塔幢的传承发展 / 〇四二

二、云南塔幢的形式特点 / 〇四三

三、云南塔幢的文化嬗变 / 〇六九

第六章 府驿馆桥

第一节 统治地方的土司府邸 / 〇八五

一、云南土司府兴衰历史 / 〇八五

二、云南土司府布局形制 / 〇八七

三、云南土司府建筑特征 / 〇九二

第二节 功能多样的同乡会馆 / 一一〇

一、云南会馆的历史遗存 / 一一〇

二、云南会馆的形态特征 / 一二〇

第三节 穿越时空的联系桥梁 / 一四一

一、云南古桥的历史发展 / 一四一

二、云南古桥的类型特征 / 一四二

第七章 园林别苑

第一节 依山傍水的滇派园林 / 一七一

一、云南园林的历史钩沉 / 一七一

二、云南园林的类型风格 / 一七二

第二节 隐喻市井的名人故居 / 二二〇

一、云南名人故居的分布 / 二二〇

二、云南名人故居的特点 / 二二三

第八章 其他建筑

第一节 云南戏台建筑 / 二五三

一、社交怡情的民间舞台 / 二五三

二、不同戏台的建筑特色 / 二五六

第二节 云南门坊建筑 / 二六四

一、界定内外的标志门坊 / 二六四

二、丰富多彩的门坊形式 / 二六六

第三节 云南关隘石窟 / 二七四

一、联系内外的古道关隘 / 二七四

二、奇镌巧凿的石窟造像 / 二七九

第四节 云南古井、陵墓 / 二八六

一、充满生命之源的古井 / 二八六

二、记述历史人物的陵墓 / 二九七

第九章 古建筑技艺

第一节 云南古建筑技艺精华 / 三〇六

一、平面格局 / 三〇六

二、构架特征 / 三〇九

三、斗拱构造 / 三一四

四、装饰艺术 / 三三一

第二节 云南古建筑的地域特征 / 三三六

一、地域性特征 / 三三七

二、民族性特征 / 三三七

三、兼容性特征 / 三四一

四、独创性特征 / 三五六

云南古建筑地点及年代索引 / 三六五

参考文献 / 三九〇

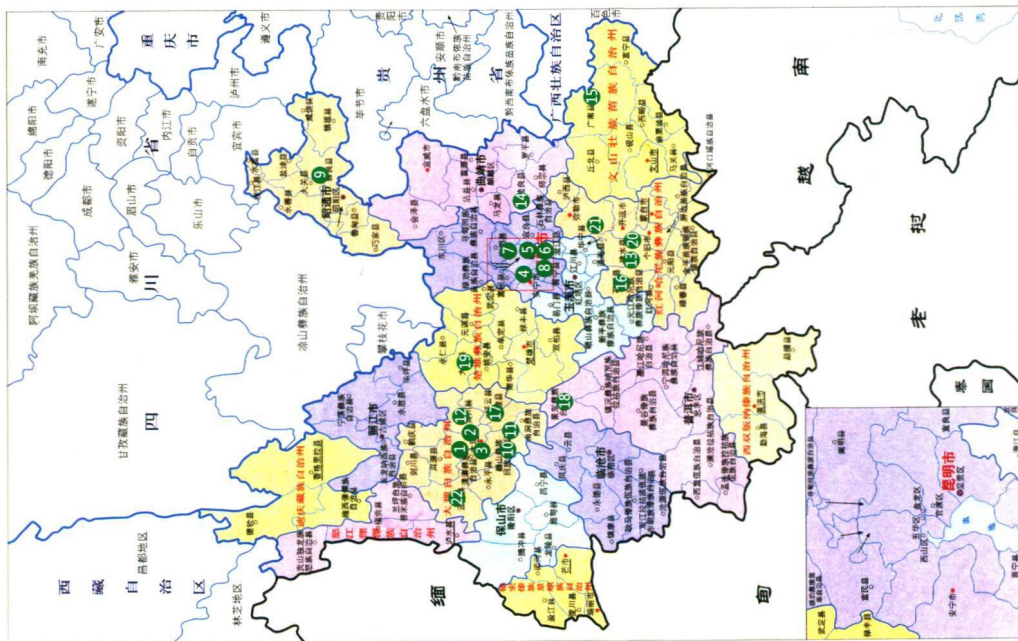
后记 / 三九三

作者简介 / 三九六

云南古建筑

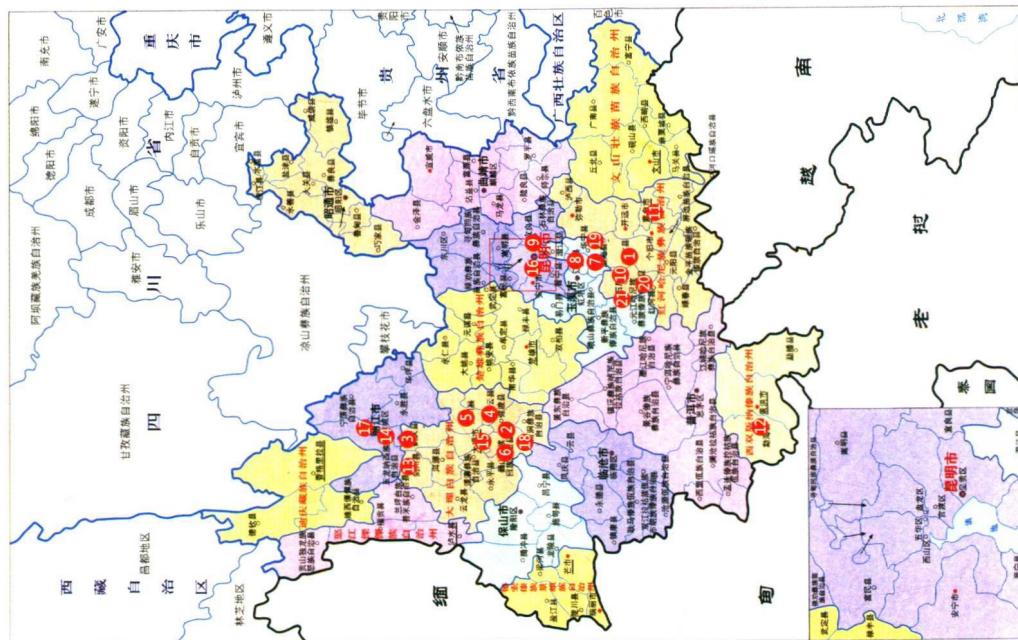
第五章 楼阁亭塔

云南塔幢分布示意图



- | | |
|----------|-------------|
| ① 建水朝阳楼 | ⑬ 大理崇圣寺三塔 |
| ② 巍山拱辰楼 | ⑭ 大理弘圣寺塔 |
| ③ 鹤庆云鹤楼 | ⑮ 大理佛图寺塔 |
| ④ 祥云钟鼓楼 | ⑯ 昆明东寺塔、西寺塔 |
| ⑤ 宾川钟鼓楼 | ⑰ 昆明大德寺双塔 |
| ⑥ 巍山星拱楼 | ⑱ 官渡妙湛寺双塔 |
| ⑦ 通海聚奎阁 | ⑲ 昆明地藏寺经幢 |
| ⑧ 江川文星阁 | ⑳ 妙湛寺金刚宝座塔 |
| ⑨ 昆明大观楼 | ㉑ 宜良法明寺塔 |
| ⑩ 石屏来鹤亭 | ㉒ 巍山封川塔 |
| ⑪ 南湖瀛洲亭 | ㉓ 巍山白塔 |
| ⑫ 景真八角亭 | ㉔ 鸡足山楞檐塔 |
| ⑬ 剑川景风阁 | ㉕ 建水崇文塔 |
| ⑭ 丽江得月楼 | ㉖ 陆良千佛塔 |
| ⑮ 小普陀观音阁 | ㉗ 广南文笔塔 |
| ⑯ 一碧万顷楼 | ㉘ 石屏焕文塔 |
| ⑰ 丽江五凤楼 | ㉙ 弥渡回龙塔 |
| ⑱ 巍宝山塔鹤楼 | ㉚ 景东凌云塔 |
| ⑳ 秀山古柏阁 | ㉛ 大姚白塔 |
| ㉑ 秀山凌云阁 | ㉜ 建水文笔塔 |
| ㉒ 石屏企鹤楼 | ㉝ 虹溪文笔塔 |
| | ㉞ 云龙秀峰塔 |

云南楼阁分布示意图



(地图引自：中华人民共和国民政部编，中华人民共和国行政区划简册2014，北京：中国地图出版社，2014.)