

贵州水库移民城镇化安置 路径研究报告

课题负责人：_____

课题承担单位：河海大学社会发展研究所
贵州省水利水电工程移民局

课题完成时间：2012年12月28日

前 言

为了解决当前中国社会经济发展中的城乡二元结构与“三农”（农村、农业与农民）问题等诸多矛盾，中国政府曾把“实施城镇化战略，促进城乡共同进步”作为国民经济和社会发展“十五”计划的重要内容之一，并在党的十六大明确提出，“加快城镇化，全面繁荣农村经济，逐步提高城镇化水平，坚持大中小城市和小城镇协调发展，走中国特色的城镇化道路”。十七大报告又提出了“核心是促进大中小城市和小城镇协调发展”的指导思想，将我国的城镇化发展提升到战略高度进行。2012年党的十八大又多次提到城镇化问题，并提出新型城镇化概念。李克强等中央领导提出要走中国特色新型工业化、信息化、城镇化，农业现代化道路，推动信息化和工业化深度融合、工业化和城镇化良性互动，城镇化和农业现代化相互协调，促进工业化、信息化、城镇化、农业现代化同步发展。

贵州作为经济欠发达省份，城镇化率明显偏低，据贵州前省委书记栗战书在2011年召开的全省城镇化推进大会上介绍，到2009年，贵州省城镇化率仅为29.9%，居全国倒数第二。加快推进城镇化是解决贵州经济社会发展“慢”，实现经济社会加快发展的重要途径。为此，贵州省委、省政府把工业化、城镇化作为促进贵州“十二五”经济社会又好又快、更好更快发展的两大战略之一。栗战书强调，要充分认识贵州省实施城镇化带动战略的重要性、紧迫性和可行性。

贵州水库移民城镇化安置，既顺应了国家城镇化建设的潮流，又与贵州省城镇化发展战略保持了高度一致。贵州拥有丰富的水能资源，作为西南主要的水电基地之一，承担着向负荷中心送电、跨区跨省输电的重要职能。截止2010年12月30日，全省已有水利水电工程（包括在建）2276座，移民104.7万人。未来10年，贵州水利水电开发仍处于快速发展期，将以水利建设为重点，在充分发挥现有各类水利工程效益的基础上，规划建设一批重点骨干水源工程，初步估算，还将产生新的水库移民约20万人。贵州耕地资源破碎、零星，且质量较差，生态环境极其脆弱，环境约束导致移民安置容量小；全省社会经济发展相对落后，移民生活困难且自我发展能力不强等问题与移民安置质量要求日益增长的矛盾越来越突出。贵州的水库移民搬迁安置，既面临着其他非工程移民所共有的困难，又由于自身条件限制而面临着诸多特殊的挑战。此外，为彻底解决那些生活在“一

方水土养不活一方人”的深山区、石山区、重度石漠化区的贫困群众脱贫问题，贵州还将大力实施扶贫生态移民工程，计划用9年时间，搬迁35万户，涉及150万人，这意味着贵州今后很长一段时期内，每年还将产生生态移民十几万人。针对不同项目的情况，在传统有土农业安置的基础上进行创新，采取“移民城镇化安置”，是有效破解人多地少矛盾以及资源限制的有效途径之一，它不仅有效解决了移民的安置问题，还为移民的长远发展奠定了较好的基础。

贵州水库移民城镇化安置是对可持续发展理念的深入贯彻，对移民安置型城镇建设进行研究，不仅为解决当前贵州水库移民安置难题，提高水库移民安置质量提供理论依据，也为贵州省生态移民及其他行业的移民安置提供了借鉴和参考。

目 录

目 录	1
图目录	3
表目录	4
1 绪论	1
1.1 研究背景	1
1.2 研究意义	1
1.3 国内外相关研究	2
1.3.1 对城镇化安置方式的研究	2
1.3.2 对城镇发展的研究	3
1.3.3 对城镇空间结构的研究	7
1.4 研究的主要内容	8
1.4 研究方法与技术路线	8
1.4.1 研究方法	8
1.4.2 研究技术路线	10
2 贵州水库移民安置政策依据	10
2.1 国家层面	10
2.2 地方层面	13
3 贵州水库移民安置环境与安置概况	16
3.1 贵州水库移民安置环境分析	16
3.1.1 自然环境	16
3.1.2 经济环境	18
3.1.3 社会环境	20
3.2 贵州水库建设及移民安置概况	22
3.2.1 贵州水库建设及分布情况	22
3.2.2 贵州水库移民安置情况	25
4 贵州水库移民安置模式分类及其适用条件分析	27
4.1 安置模式分类	27
4.2 不同安置模式的适用条件分析	30
5 贵州城镇化发展与水库移民城镇化安置	32
5.1 贵州城镇化发展	32

5.1.1 对城镇及城镇化的认识.....	32
5.1.2 贵州城镇化发展现状.....	36
5.2 贵州水库移民城镇化安置.....	38
5.2.1 移民城镇化安置的涵义.....	38
5.2.2 移民城镇化安置的实现路径.....	39
5.2.3 移民城镇化安置的类型.....	40
5.2.4 移民城镇化安置的成效.....	40
6 贵州水库移民安置型城镇建设.....	45
6.1 移民安置型城镇的内涵.....	46
6.2 移民安置型城镇建设的必要性与可行性.....	46
6.2.1 移民安置型城镇建设的必要性.....	46
6.2.2 移民安置型城镇建设的可行性.....	48
6.3 移民安置型城镇建设的机遇与挑战.....	49
6.3.1 机遇.....	49
6.3.2 挑战.....	50
6.4 移民安置型城镇建设的规划设计.....	51
6.4.1 单个移民安置型城镇建设.....	51
6.4.2 区域城镇系统建设.....	58
6.5 移民安置型城镇建设的主要内容.....	73
6.5.1 城镇人口规模的确定.....	73
6.5.2 城镇主要功能区规模确定.....	74
6.5.3 城镇配套设施规模确定.....	78
6.5.4 城镇总体规模的确定.....	79
6.6 移民安置型城镇建设需要解决的问题.....	81
6.7 移民安置型城镇建设的保障措施.....	82
7 结论与建议.....	84

图目录

图 1-1 研究技术路线	10
图 3-1 贵州省水能资源占全国比例	17
图 3-2 贵州省大中型水库分布图	23
图 6-1 SLP 的程序模式图	53
图 6-2 城镇内部功能分区关系图	57
图 6-3 区域城镇系统	59
图 6-4 区域城镇系统总体结构	63
图 6-5 某地区城镇网络结构	67
图 6-6 城镇服务范围划分及村庄分布情况	68
图 6-7 区域原城镇及村落分布情况	72
图 6-8 迁建后区域城镇及村落分布情况	72
图 6-9 搬迁前后区域内各城镇需求规模对比情况	73
图 6-10 贸易功能需求预测	75
图 6-11 教育功能需求预测	76
图 6-12 医疗功能需求预测	77

表目录

表 3.1 移民安置任务较重县经济社会发展状况（2010 年）	25
表 3.2 移民搬迁安置规划及实施情况 单位：人.....	25
表 4.2 三种安置模式的适用情况及优劣势对比表.....	31
表 6.1 各功能区关联程度表.....	58
表 6.2 人口统计情况.....	74
表 6.3 公共设施项目配置情况.....	78
表 6.4 人均用地指标分级.....	80
表 6.5 规划人均建设用地指标调整.....	80

1 绪论

1.1 研究背景

2012年12月14-16日召开的中央经济工作会议指出,城镇化是中国扩大内需的最大潜力所在,要围绕提高城镇化质量,因势利导、趋利避害,构建科学合理的城市格局,走集约、智能、绿色、低碳的新型城镇化道路;并在2013经济工作任务中首提“积极稳妥推进城镇化,着力提高城镇化质量”,对我国今后推进城镇化的发展指出了中央的方针。选择什么样的城镇化发展思路和路径,是中国经济发展很长一段时期内都应该关注的问题,同时,对城镇化率较低的贵州而言,这也是贵州实现脱贫致富全面奔小康应该关注的重点。

贵州作为水利水电项目建设的重点省份之一,水库移民数量大,覆盖面广,土地作为稀缺资源,其有限的环境容量难以满足移民安置的需要,对水库移民进行城镇化安置已经逐步成为一种必要且可行的创新安置模式,不仅解决了移民安置难的问题,还为移民今后的长远发展找到了好的出路,同时,移民安置型城镇的建设既符合时代背景,也符合贵州省情,成为了贵州省城镇化发展中不可或缺的重要组成部分。

1.2 研究意义

同其他移民相比,水库移民具有涉及范围广、人数多、影响大等特点。水库移民搬迁后,同原有社区组织脱离,面临失去土地和房屋、被边缘化等众多风险。编制科学的水库移民安置规划、识别并预防各种移民风险,可使移民搬迁安置后的生产、生活得以迅速恢复,并实现可持续发展的目标。目前,贵州水电工程建设已经基本结束,接下来的十年,将以水利工程为主,把贵州水电移民安置与城镇化建设相结合,对移民安置型城镇进行研究和探索,不仅为创新移民安置方式提供借鉴和参考,同时也为推动贵州省城镇化发展奠定了理论基础。

(1) 水库移民城镇化安置是解决贵州水库移民安置难题的有效途径。

贵州的水库移民,不仅面临其他工程移民所共有的问题,而且受到自身条件限制,还存在着诸多特殊的挑战,如:贵州耕地资源破碎、零星,且耕作质量较差;生态环境及其脆弱,环境对移民的安置容量小;社会经济发展落后,移民生活困难且自我发展能力不强等等。这些问题的存在与移民安置质量要求日益增长

的矛盾越来越突出，为了打破这些瓶颈，贵州结合本省省情，对传统的“有土农业安置”方式进行了改进和创新，提出“城镇化安置”，有效地破解了人多地少的矛盾，为移民的长远生计与可持续发展奠定了较好的基础，同时对移民研究理论体系的不断完善的起到良好的推动作用。

(2) 水库移民城镇化安置是贵州省城镇化发展战略的重要体现。

国发二号文件提出，推进城镇化进程，形成大中小城市和小城镇协调发展的格局。贵州省第十一次党代会也明确，把推进“三化同步”作为基本途径，促进生产要素在城乡之间、区域之间合理流动、有效配置，使工业获得更多的发展资源，城市获得更广的发展空间，农村获得更大的发展支持；并且提出城镇化率五年接近45%的目标。加快小城镇建设发展的战略目标已经明确。移民安置型城镇建设既是贵州解决水库移民安置难题的主要途径之一，同时也是贵州以文化、生态环境和历史为支撑推进城镇化发展的重要体现。

1.3 国内外相关研究

1.3.1 对城镇化安置方式的研究

关于水库移民安置模式的研究开展的较早，也已经有很多的文献，近年来与城镇化安置相关的研究主要有：田劲松¹等以库区农村移民为主，对大农业安置和非农化安置渠道、利弊及安置效果进行了比较，提出要因地制宜安置农村移民。高奇²指出兴建“移民城”组团式安置农村移民，集中实现非农化转移。蔡依平³等认为随着我国市场经济的逐步完善，从事第二、三产业成为移民提高收入的有效途径。杨文建⁴在分析传统移民安置模式的弊端后，提出了水库农村移民城乡联动安置模式。雄鹰⁵等对移民安置模式及安置去向进行了分析，认为考虑到移民长远的发展，移民安置要与发展农村工业和推动城镇化相互作用。这些研究已经含有城镇化安置的思想，也为后来移民城镇化安置的研究奠定了较好的基础，但是并没有把移民城镇化安置作为一种安置模式明确的提出来。

¹ 田劲松, 张乾元, 李庆国. 我国水库库区农村移民安置方式比较——水库移民可持续发展研究之二[J]. 武汉水利电力大学学报(社会科学版), 1999(5):75-78.

² 高奇. 三峡库区农村移民安置新模式初探——关于兴建“移民城”安置农村移民的思考[J]. 四川三峡学院学报, 2000(2):14-16.

³ 蔡依平, 张梦芳. 水利水电工程移民安置模式多样化实证研究[J]. 安徽农业科学, 2006,34(5):996-997.

⁴ 杨文建. 中国水库移民安置模式研究[M]. 昆明: 云南美术出版社, 2005.

⁵ 雄鹰. 洞庭湖区移民安置模式案例研究——以汉寿县为例[J]. 热带地理, 2022,22(4):320-324.

1.3.2 对城镇发展的研究

对城镇发展问题的研究国内外都已经有一定的积淀,不同的学派有不同的观点,也形成了不同的理论。

(1) 国外研究

国外城镇研究的主要学派有:

①生态学派,代表人物有帕克、卡斯托等,把生态学原理(竞争、淘汰、演替和优势)用于城市研究。

②新、韦伯主义学派,代表人物里克斯和莫尔,主要将伯吉斯的同心园模式要素与住房等级的韦伯理论结合起来,对不同住宅群进行不同的定义,后来又进行了相关修正。

③新保护主义学派。桑托斯对新保护主义学派崛起的背景分析后认为,城市研究内容已在方法论、理论、概念方面发生转化,致使城市研究者产生了对阿尔丘塞主义的不满,导致人们转过来从事经验——历史唯物主义研究,现实主义已经作为 20 世纪 80 年代城市研究正统理论版本的一种新的、不可缺少的方法论基础。

④福特主义学派。全盛期城市的“核心——边缘”(高度发达的中央工业区和发达的边缘区)结构;晚福特主义具有明显的社会、经济和空间结构,即:发达国家大城市保持大公司的管理和财政功能,在发展中国家建设分厂;后福特主义城市具有三种形式:后工业化城市、开始衰落的反工业化城市和高技术新城市⁶。

国外对城镇化理论的相关研究主要有:

①城市化动力机制。“推”“拉”模式,该理论由马卜贡杰于 1970 年提出,他认为由于城市的拉力和农村的推力共同作用最终实现城乡人口迁移。诺瑟姆(Ray M.Northam)1975 年提出城镇化与经济发展之间是一种粗略的线性关系。周一星于 1977 年对世界 137 个国家的情况进行研究后认为二者之间是一种对数关系。政治经济学解释,20 世纪 70 年代新马克思主义学派利用马克思主义政治经济学来解释城市化动力机制,代表人物为英国的哈维(D.Harvey)和美国的卡斯特尔(M.Carstelle)。非农化动力,尤其是工业化的作用更大。20 世纪 80 年代后期

⁶ 顾朝林.论中国城市持续发展研究方向[J].城市规划,1994,(6)

由于出现了太平洋城市带,学者们又侧重于从国际化尺度来研究城市带的形成机制和演进趋势。如国际生产过程在亚洲的集中化,出口加工区在许多国家的建立,城市作为国际资本的集中地,以及金融、信息、技术等问题的影响。20世纪90年代侧重于研究发展中国家的城市发展问题,如由美国福特基金会于1991-1993年资助,并邀请了55个国家的研究员共同参与讨论的发展中国家城市发展问题研究等,研究认为经济“二元结构”等对城市发展有重要影响。Seen&Yen⁷认为城市应积极参与国家与地方政策过程,以提高城市化质量等。

②城市化特征。二次大战后世界城市化呈加速趋势,尤其是发展中国家城市化进程更为迅速,世界城市化水平呈现出不断提高的态势。世界城市化进程的地区差异大,城市化重点正在由发达国家向发展中国家转移。发展中国家城市化质量提高缓慢。城市规模增长显著,城市首位度扩大。大都市连绵带不断出现。生态城市和网络城市成为今后城市发展的趋势。发达国家的城市化模式有:英国模式,工业化是第一推动力;美国模式,农业是重要的物质基础,现代化交通运输起重要作用;日本模式,政府为主要推动力,传统文化对其有重要影响;德国模式,以自上而下动力为主。发展中国家城市化主要表现为:二元结构与城市化相互作用形成明显的城乡差别;过度城市化与低度城市化并存;Desskota模式;农村非农化现象等。

(2) 国内研究

国内城镇研究的主要学派有:

①地理学派。胡序威⁸,顾朝林⁹,张京祥¹⁰,姚士谋¹¹、周一星、许学强等地理学家例重于研究城市密集区的发展及其与区域发展的空间关系,主要研究了城市及城市密集区发展的宏观区域背景、形成机制、空间结构、演化机理等。郭焕成等专家学者侧重于农村经济、乡村工业等对小城镇发展影响研究。郑弘毅等主要研究了农村城镇化理论、基本特征、指标体系以及农村经济发展、乡村工业化等农村城镇化动力机制。

②经济学派。林毅夫认为:中国由来已久的城市发展水平和城乡隔离政策都

⁷ World Bank. Monitoring Environmental Progress: a Report on Working Progress[M]. Washington: World Bank, 1995.

⁸ 胡序威.沿海城镇密集地区空间集聚与扩散研究[J].城市规划,1998,(6).

⁹ 顾朝林, C.克斯特洛德.北京社会空间结构影响因素及其演化研究[J].城市规划,1997,(4).

¹⁰ 张京祥, 崔功豪.后现代注意城市空间模式的人文探析[J].人文地理,1998,(4).

¹¹ 姚世谋等.中国的城市群[M].合肥:中国科技大学出版社,1992.

是“重工业优先发展战略”造成的后果。要提高中国城市发展水平，必须从根本原因着手，放弃在资金稀缺的条件下进行资本密集产业上的赶超，根据中国要素禀赋结构的特征，按照比较优势原则，大力发展劳动密集型产业，才能扩大非农就业机会，促进农业人口比重下降，在促进城市发展的同时，不能忽视中国农村的现代化，在当前通货紧缩势头尚未减级的形势下，采用积极的财政政策刺激总需求对启动当前经济十分必要。杨云彦等认为，乡村工业的发展，不仅形成新的工业化动力，同时在很大程度上形成新的城镇化模式¹²；李育、陶阳提出，国家政策和经济体制对工业化和城市化相关性影响甚大，改革开放后城市化和工业化水平的变动与区域经济格局十分一致，城市面临进一步发展以适应全面工业化和国家现代化的要求；王振亮从发展经济学出发，从农业剩余劳动力转移、乡镇企业发展与产业结构变迁等方面，阐述了乡镇工业化是我国城市化的重要支柱与动力；黄树强、曾梓益从企业、家庭的角度进行分析，认为经济因素决定了乡镇企业和家庭的布局是分散的，是阻碍城市化进程的决定性因素等。

③环境学派。周复多提出：应保持适宜的城市化速度和城市化的有序性，衡量城市发展与城市化水平不仅要有经济指标，还要有社会指标，要保护和发展城市一区域良好的生态环境，走可持续发展的城市化道路的关键是提高人的素质¹³。吴未等人提出：城市是人类生存和生活的物质载体，为了创造城市可持续发展环境，应转变传统规划思想，承认城市规模极限的存在，实现从“功能规划”到“效能规划，的转变等¹⁴。

④生态学派。以钱学森老先生为代表的生态学派，于20世纪90年代初期提出“山水城市”园林艺术、“城市山水”、绘画艺术、环境艺术、建筑艺术及至城市艺术开始，并提出“发扬光大祖国传统园林，把一个现代化城市建成一座大园林。”梁鹤年提出，生态食物链中的分界线给予城市规划的启示——城市规划的战略方向应该是开阔城市生产生活的“稳定领域”，应该是加强城市模式和组织的应变能力¹⁵等。

我国对城镇理论的研究主要有：

①城镇化基本概念。胡序威认为城市化内涵应该包括三方面内容，即农村劳

¹² 杨云彦，陈浩，陈金永.乡村工业嬗变与“自下而上”城镇化[J].广东社会科学，2000，(1).

¹³ 周复多.中国城市化道路的必然选择——可持续发展[J].现代城市研究，2000，(4).

¹⁴ 吴未，郭洁，吴祖宜.城市生态网络与效能规划[J].地域研究与开发，2000，(2)

¹⁵ 梁鹤年.规划战略：来自生态学的启示[J].城市规划，2000，(5).

动力和农村人口的转移、与城市建设有关的地域扩展及城市生活方式的传播¹⁶。

②城镇化动力机制。宁登从转型时代、经济结构性变化、全球化与区域化、交易革命与生产体制变革、新的区域性城市空间——区域城市带和网络城市等方面对城镇化的动力机制进行了探讨¹⁷。何春阳的“北京地区城市化过程与机制研究”¹⁸等文章分别探讨了外资、乡镇企业发展等方面对城镇化的推动作用等。

③城镇化特征。叶裕民的五阶段论¹⁹等。叶欲民认为城镇化速度不能人为框定，而要综合考虑多种因素，在充分论证的基础上才能得出未来城镇化的发展速度和水平。赵燕菁将城市化质量定义为社会分工和专业化水平，并认为城市化水平乃是每个人城市化部分之和与全部人口之比²⁰。姚士谋等还对我国城镇化的地域差异进行了研究，指出了东部发达省区的城镇化特征²¹。

此外，我国学者王海燕、张永森²²等提出了专业镇的定义，他们认为专业镇是指在农业结构调整中，基本以乡镇的范围来重点发展名、优、特、新产业和产品，通过开发一两个产业或产品，带动多数农户从事这些产业或产品的生产经营活动，其收入成为农民和乡镇收入主要来源的农业和农村经济发展模式；白景坤、张双喜等²³人认为专业镇的形成，是由于在特定领域（产业）内，若干相互关联的企业在某一镇区域内集中，使该镇区域对所在产业的生产经营形成一定的影响力和知名度，并在竞争与合作中形成共同的竞争优势；石忆邵教授²⁴则认为，所谓专业镇是指城乡地域中经济规模较大、产业相对集中且分工程度或市场占有率较高、地域特色明显、以民营经济为主要成份的建制镇。虽然定义不同，但本质却是相同的，都是指在一种或两种以上产品的专业化生产优势基础上的乡镇经济，在市场经济条件下，通过竞争来使各地区的生产和资源逐步向本地区最具经济优势的产品和生产环节靠拢和集中，从而形成专业镇²⁵。

我国关于城镇的研究以对策性研究居多，即使是对城镇理论的研究，最后还是回归到我国城镇发展的战略与对策问题上，应用导向性和政策导向性较强。城

¹⁶ 胡序威.有关城市化与城镇体系规划的若干思考[J].城市规划,2000,(1).

¹⁷ 宁登.21世纪中国城市化机制研究[J].城市规划汇刊,2000,(3)

¹⁸ 何春阳,使培军,陈晋,徐小黎.北京地区城市化过程与机制研究[J].地理学报,2002,(3).

¹⁹ 叶裕民.中国城市化之路[M].北京:商务印书馆,2001

²⁰ 赵燕菁.专业化工与城市化:一个新的分析框架[J].城市规划,2000,(6).

²¹ 姚士谋,管驰明.加入WTO对江苏城市化进程影响初探[J].南京社会科学,2000,(SI).

²² 王海燕,张永森.建设特色专乡镇促进农村经济发展——山东省的实践与启示[J].中国农村经济,2002,(6):58-63

²³ 白景坤,张双喜.专业镇的内涵及中国专业镇的类型分析[J].农业经济问题(月刊),2003,(12):18

²⁴ 石忆邵.专业镇:中国小城镇发展的特色之路[J].城市规划,2003,(7):27-28

²⁵ 张玉梅.我国专业镇研究综述[J].广东科技,2008,(8):47-50

镇应用性的研究中,对广东、浙江及珠江三角洲等经济发达地区的研究最多,大部分的研究都是为了满足地方经济发展的政策需要,提出了一些针对性较强的政策建议。现有的研究主要采用理论性推理、实证研究和描述性分析方法,尤其是描述性分析的方法应用比较普遍,深入的理论分析和定量实证研究还比较少。针对经济欠发达地区的城镇发展的模式也极少有专题研究。

1.3.3 对城镇空间结构的研究

在区域城镇空间结构研究的方法上,已通过结合数字城市的研究,将GIS技术开始引入研究中,用非线性理论对区域城镇空间结构进行研究,其中最值得关注的是用分形几何方法研究了区域城镇的空间分布,并且取得了丰硕的成果²⁶。在空间结构基础理论的研究上,最早用空间结构要素理论进行系统解释的是美国地理学家哈格特。他在描述空间结构的模式与秩序时,在节点区域中分解出六点几何要素。哈格特假定在一个存在空间差异的社会里存在着相互作用的需求,假定X地的居民与Y地的居民进行贸易,两地的人都需要自己不能自给自足的货物和服务,于是便产生了不同地区之间货物、居民等运动的形式。因此他认为,分析空间结构的第一个要素应是“运动的模式”,由于运动要沿着特定的路径进行,因此空间结构第二个要素是关于路径或网络,网络有边缘和交点,被称作“节”;空间结构的第三个要素则是节点;空间结构的第四个要素是空间节点的层次;第五个要素是地面,在不同的地面,土地利用方式不同,且布满了节点和网络,由于空间扩散引起的变化,导致了空间结构进行重组,因此空间扩散是组成空间结构的第六个要素。在此基础上,一些学者根据自然科学中的自然等级理论和生态学中的尺度效应理论融合,认为区域空间也存在一定的尺度,空间结构功能单元在更高级的区域内将被“抽象”出来,即相类似的许多单元将逐步合并成为更高级的区域中的一个功能单元,因此不同尺度的空间构成了一个自然等级体系。英国经济学家杰里夫·怀特海德在其著作《经济学》中描述了随着社会生产力发展阶段的演进,此时,对于城镇空间结构的研究已经由传统的对空间变化过程和空间集聚过程的关注转移到对空间关联过程和空间重组过程的关注上来,并且在研究中更加关注自然因素的影响作用,基于区域生态观的城乡空间统筹逐步成为规

²⁶ 刘少丽. 区域城镇空间布局模式研究——以江苏省沿江地区和沿海地区为例[D], 2005

划界的研究热点和研究趋势²⁷。

1.4 研究的主要内容

本研究的主要内容具体包括五部分：

(1) 水库移民政策框架体系及存在问题分析

通过对我国现行水库移民相关法律、法规、政策的梳理，分析我国水库移民政策框架体系及政策本身存在的缺失和矛盾，并结合实践对存在的问题进行归纳和提炼。

(2) 贵州水库移民安置环境及基本情况分析

结合贵州省情，分别从自然环境、经济环境和社会环境三个方面分析贵州水库移民安置的基本条件，并根据贵州水库移民的工作实践，从整体上对贵州水库移民安置的基本情况进行宏观分析。

(3) 贵州水库移民主要安置模式分析

对贵州水库移民安置的三种主要模式，即“大分散、小集中”安置、长期补偿安置、城镇化安置模式的特点、适用条件、应用范围、安置效果等进行分类研究。

(4) 贵州水库移民城镇化安置概况及安置效果综合评价

对不同安置模式下贵州水库移民的安置效果进行综合的分析与评价，从而得出经验和启示，以期为今后移民工作的完善提供借鉴与参考。

(5) 贵州水库移民安置型城镇建设

从移民安置型城镇的内涵和贵州水库移民安置型城镇建设的必要性与可行性入手，分析贵州移民安置型城镇建设的机遇与挑战，并结合贵州省情提出适合移民安置型城镇建设的思路框架，指出移民安置型城镇建设的重点，并提出相应的保障措施及对策建议。

1.4 研究方法与技术路线

1.4.1 研究方法

(1) 调查和资料收集方法

①文献资料法

²⁷ 张继东. 城镇空间结构理论研究综述[J]. 科技创新导报, 2008, (04):88

对水库移民安置模式已有的研究文献和相关报告（区域发展规划报告、移民安置实施规划报告、建设征地实物指标分解汇总报告、专题调查研究报告等）相关文献资料进行收集，作为本研究的文献基础。

②移民户访谈法

移民入户访谈主要涉及挑选出来的典型区县，根据男女老幼比例对移民户进行分群，如：男（青年、中年、老年）人数；女（青年、中年、老年）人数，按照 20%的比例对不同群体分别进行随机抽样，对移民进行深度访谈，访谈内容主要涉及移民生产生活水平状况，移民搬迁及发展意愿，对项目建设的态度，以及对移民安置工作的建议和意见等方面。

③座谈会法

座谈会分为多个层面进行，分别与贵州省移民机构、典型区县所属的市州移民机构、典型区县所在地政府及移民机构、典型乡镇、村委的主要负责人和业务骨干进行座谈。

④实地观察法

课题组通过实地走访典型区县，对移民户的房屋兴建、土地调整、基础设施和公共设施建设、基本生活等状况进行实地了解，并拍摄相关资料存档，作为评价移民搬迁安置效果的依据。

（2）分析方法

①实证分析法

实证分析法是通过搜集并分类相关的事实资料来分析问题的方法，用实例说话，避免了价值判断的干扰，客观的揭示现象和事物本身。实证分析法的目的在于认识客观事实，对研究的现象所得出的结论具有客观性，并根据经验和事实进行检验。

②综合分析法

运用多个指标对多个参评单位进行评价和分析的方法，称为多变量综合评价分析方法，或简称综合分析法。其基本思想是将多个指标转化为一个能够反映综合情况的指标来进行评价与分析。如不同国家经济实力，不同地区社会发展水平，小康生活水平达标进程等，都可以应用这种方法。在综合评价过程中，一般要根据指标的重要性进行加权处理。

1.4.2 研究技术路线

本研究的技术路线如图 1-1 所示。

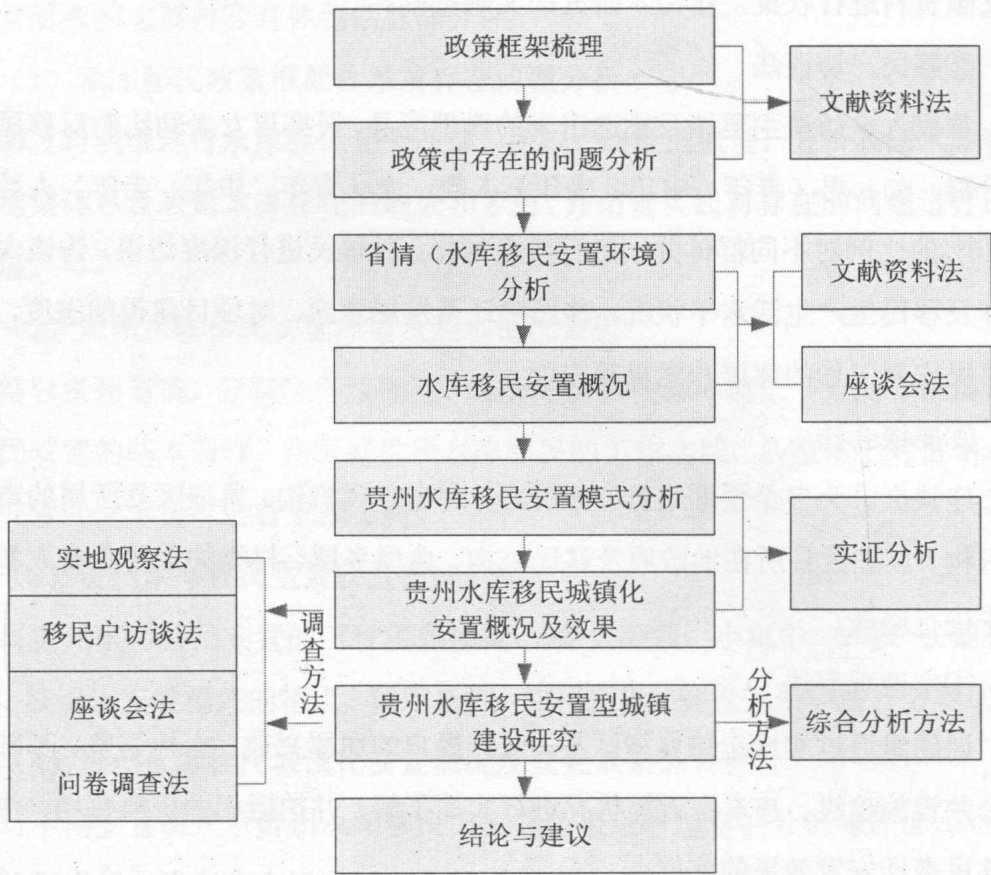


图 1-1 研究技术路线

2 贵州水库移民安置政策依据

贵州水库移民安置的政策依据从上到下分为国家、省、市州、区县等多个层面，本研究将其归为国家层面和地方层面两大类来进行梳理和分析，详见附表 1。

2.1 国家层面

(1) 对土地征收/征用的规定

《中华人民共和国宪法》规定：矿藏、水流、森林、山岭、草原、荒地、滩涂等自然资源，都属于国家所有，即全民所有；由法律规定属于集体所有的森林和山岭、草原、荒地、滩涂除外。《宪法》中还规定：城市土地属国家所有；农村和城市郊区的土地，除国家规定属于国家的以外，都属于集体所有；宅基地和自留地、自留山，也属于集体所有；中华人民共和国公民的住宅不受侵犯；国家保护公民的合法收入、储蓄、房屋和其他财产的所有权。《宪法》中还明确规定：