

四川省地名录丛书之七七九

མི་ཕྱོད་ལྷིང་ཚེན་དཀར་མཚོ་ས་མོད་རིགས་རང་རྒྱུད་ཁུལ།
བརྒྱུད་ ཟིལ་ རྫོང་ གི་ ས་ ཚའི་ ལྷིང་ བརྒྱུས།

四川省甘孜藏族自治州

九龙县地名录



བརྒྱུད་ ཟིལ་ རྫོང་ གི་ ས་ ཚའི་ ལས་ འོན་ འགོ་ བྱིད་ ཚེ་ རྒྱུད་ གིས་ ཚུམ་ ལྷོགས་ བས་ པར།

九龙县地名领导小组编印

1985 ལོའི་ ཟླ་ བ 12 པར།

四川省甘孜藏族自治州

SICHUANSHENGGANZIZANGZUZIZHIZHOU

九龙县地名录

JIULONGXIANDIMINGLU

九龙县地名领导小组编印

1985年12月

前 言

地名，是人类历史的产物，由于各个历史时期的变化更替，加之我县又是藏、汉、彝民族杂居的地方，因此，地名中存在不少问题。有的重名或一名多写；有的用字不当；有的地名音译不准或记音各异；有的与地图上名称错位等。这对四化建设和人民群众的日常生活都带来了许多不便。

为了适应社会主义现代化建设的需要和方便人民群众的日常生活，我们根据国务院国发〔1979〕305号文件精神，于1984年4月下旬开始，至1984年8月，以五个月的时间，在全县范围内展开了地名普查工作。经过全县五十多位地名普查人员的紧张工作，深入细致地实地调查研究，广泛征求群众意见，圆满地完成了618条地名核调工作，比原来1:10万地形图上418条（不包括删去的5条在内）新增199条。企事业单位10条；人工建筑和名胜古迹24条；自然地理实体和其它175条。标准化处理：命名199条；更名9条；调整69条。修改图上地名注记情况：更名（包括正字、正音、正位）78条；删去5条；增注199条。基本上达到了地名标准化、规范化的要求。地名普查的四项成果（地名图、地名成果表、地名卡片、地名概况），经州地名办公室报请省地名办公室验收后，已按规定上交。

地名普查工作是一项基础性工作，与整个社会有着密切的关系。这次地名普查是解放以来的第一次，工作比较细致，资料比较系统，是具有一定参考价值的基础材料。为了使地名普查成果更好地为现代化建设事业服务，我们在州、县各级领导的指导下，将全县地名普查的主要成果汇编成《九龙县地名录》，以满足广大使用单位的需要，更好地为四化建设服务。

本地名录是根据地名普查成果资料编辑的，参照1:10万地形图，缩制成1:50万的全县地图，标注了全部行政村以上的行政区划名和部分重点自然村地名；收集了地名普查中形成的各种地名概况共39篇；辑录了全县村民委员会以上行政单位及驻地、自然村、自然地理实体、企事业单位、人工建筑、名胜古迹624条。对藏语地名按《藏语地名，汉语拼音字母音译转写法》转写；汉语地名、彝语地名按普通话语音拼写。并在备注栏内，对现用地名名称来源含意等作了简要说明。

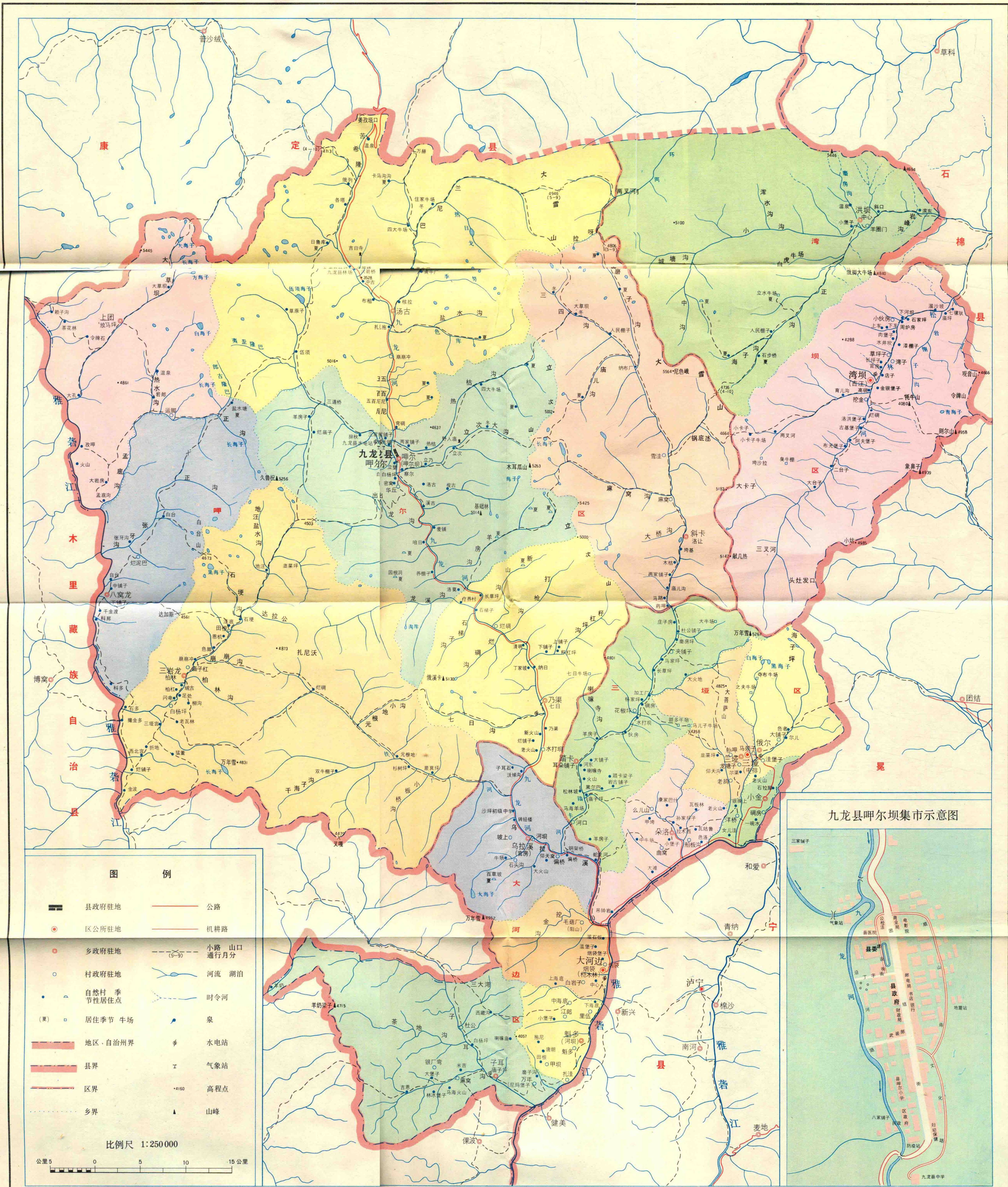
本地名录引用的数字，工农业生产方面的，均为1983年县统计局年报数字；人口为公安局1983年统计年报数字；其余为有关专业部门提供。乡、村民委员会、村民小组及街道，为1983年末的统计数。

今后，单位和个人在使用九龙县地名时，均以本地名为准。

九龙县地名领导小组

一九八五年十二月

九龙县地图



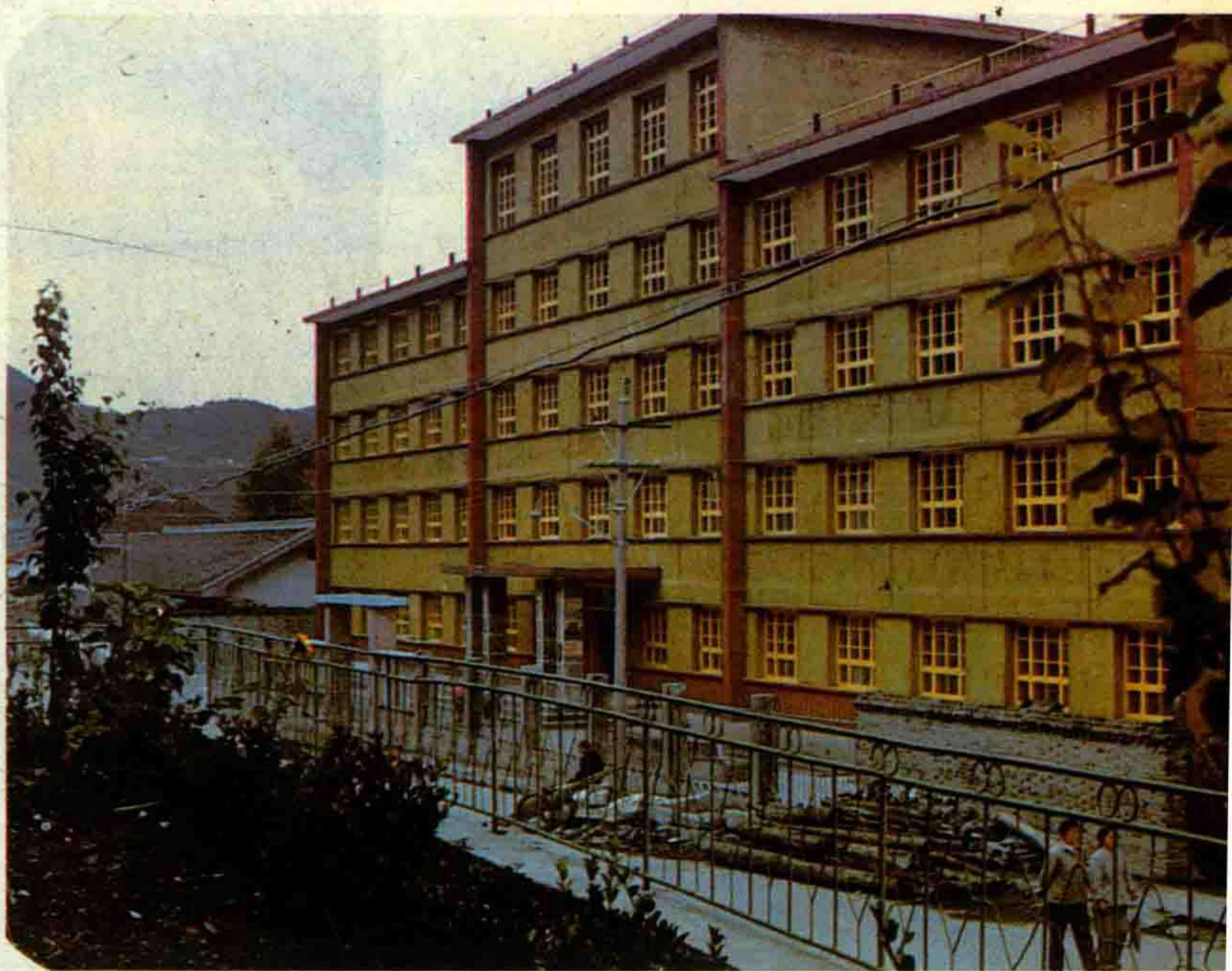
九龙县县界系根据本县地名普查时提供的资料绘制，仅供参考，不作实地划界依据。

九龙县地名办公室编绘 一九八五年

九龙县城一瞥。



九龙县人民政府办公楼。

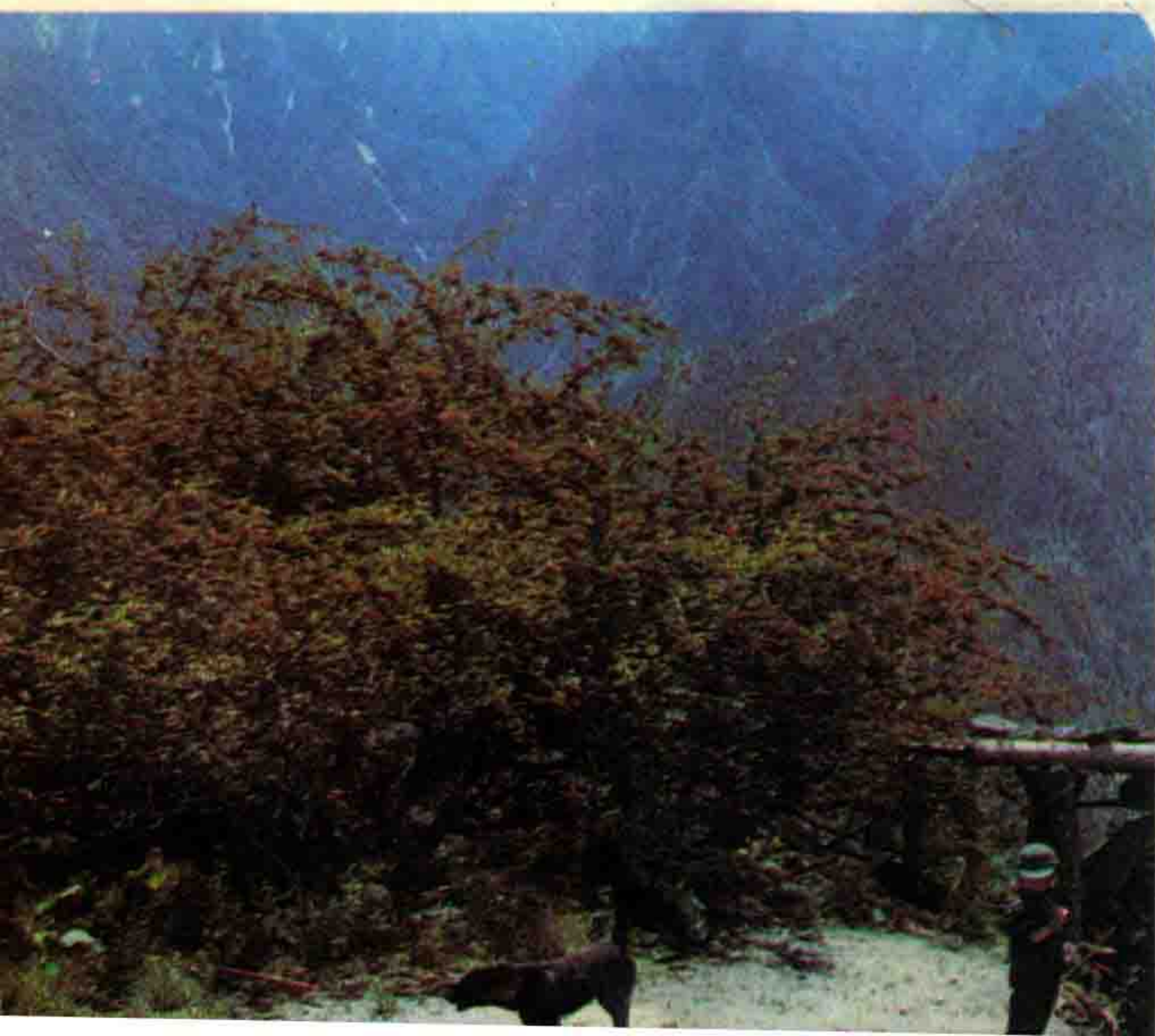


神奇美丽的伍须海。



高原明珠
——伍须海是旅游避暑胜地。

九龙牦牛、体格硕大，
是肉用型优良品种。



乃渠乡“花椒王”最高年
产干花椒62斤。



九龙花椒，驰名省内外。
图为藏、彝族社员采摘花椒。



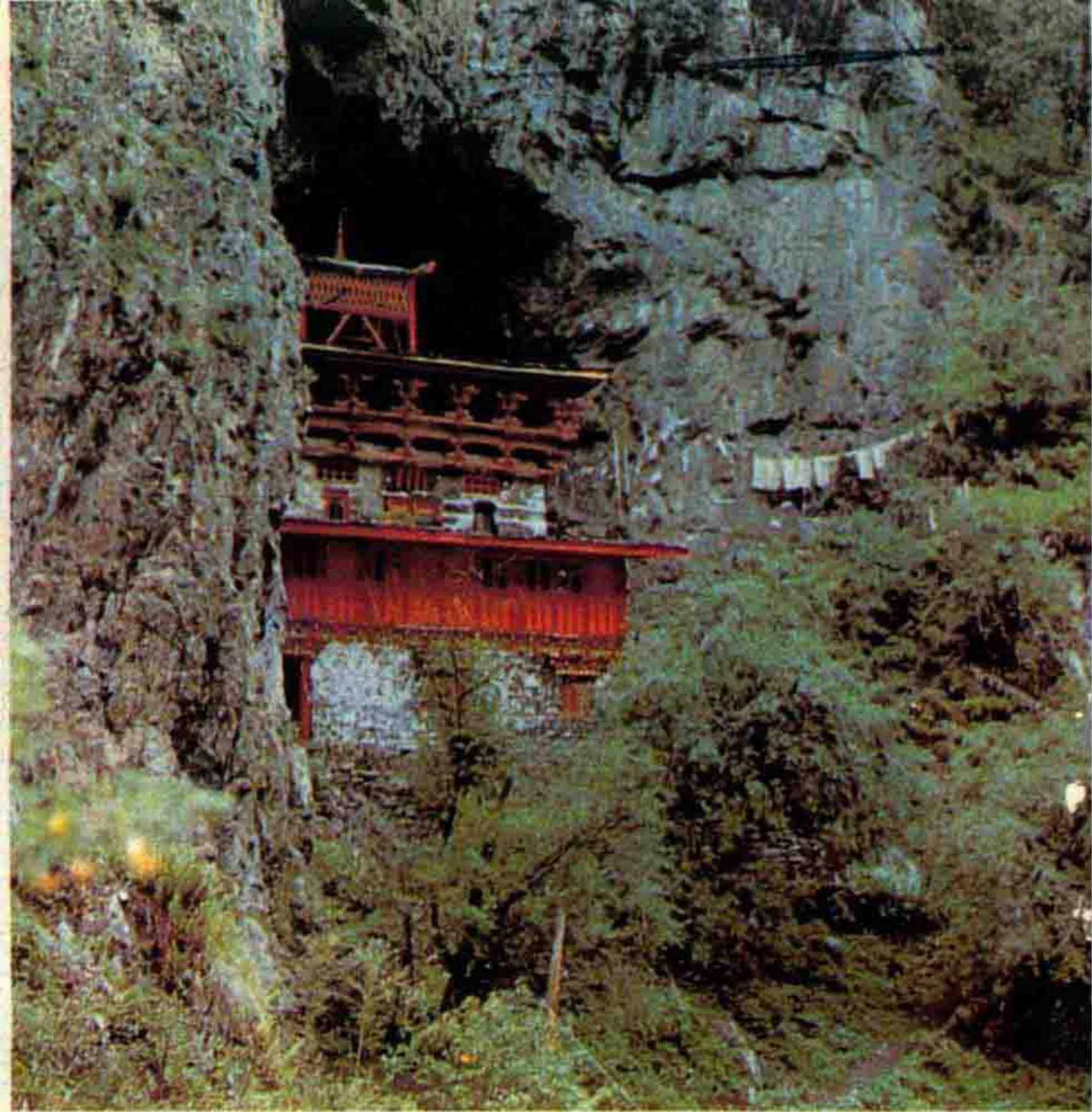
吉日寺壁画



乃渠乡“烂碉”，据传建于明末清初年间，是抗御外侵之敌的碉堡。



吉日寺，是甘孜州开放的重点寺庙之一



野人庙（热悟拉空），是甘孜州开放的重点寺庙之一。



崩崩冲桥是我县北大门的第一座石拱桥。

立壁桥，是我县南大门的第一座钢筋混凝土拱桥



目 录

一、前言	
二、九龙县地图	
三、九龙县概况	1
四、行政区划、自然村	
呷尔坝（集市）概况	19
呷尔区概况	20
呷尔乡概况	21
乃渠乡概况	24
汤古乡概况	27
三岩龙乡概况	30
八窝龙乡概况	33
上团乡概况	35
斜卡乡概况	38
大河边区概况	42
烟袋乡概况	43
魁多乡概况	46
子耳乡概况	49
乌拉溪乡概况	52
三垭区概况	55
三垭乡概况	56
俄尔乡概况	59
小金乡概况	61
朵洛乡概况	63
踏卡乡概况	66
湾坝区概况	70
湾坝乡概况	71
洪坝乡概况	75
五、自然地理实体	
立次山概况	79
鸡丑山概况	80
雅砻江（九龙段）概况	81
九龙河概况	82

六、企事业单位

九龙县国营林场概况·····	95
九龙县中学概况·····	96
九龙县呷尔小学概况·····	97
九龙县气象站概况·····	98
九龙县龙溪沟疗养村概况·····	99

七、人工建筑物

海底沟水渠概况·····	105
崩崩冲桥概况·····	106
立壁桥概况·····	107

八、名胜古迹、风物

伍须海子概况·····	111
吉日寺概况·····	112
九龙牦牛·····	113
九龙花椒·····	114

九、附录

1.四川省人民政府关于同意德格、九龙、泸定、理塘、炉霍、新龙六县设置镇建制的通告 川府民政〔1985〕57号·····	119
2.四川省甘孜藏族自治州人民政府关于全州、县、区、乡、镇标准名称的通告 甘府通〔1985〕1号·····	120
3.九龙县人民政府关于呷尔坝集市、街道命名的通告 九府发〔1985〕20号·····	122
4.九龙县人民政府关于全县村名委员会命名、更名的通告 九府发〔1985〕21号·····	123
5.地名首字笔画排列顺序索引·····	127

十、编后记····· 133

九龙县概况

九龙县位于甘孜藏族自治州东南部，贡嘎山西南，北纬 $28^{\circ}19'$ — $29^{\circ}20'$ ，东经 $101^{\circ}07'$ — $102^{\circ}10'$ 。东南邻凉山州冕宁县，东北与雅安地区的石棉县接壤，西南与凉山州的木里县相连，北与康定县为邻。境内山峦重叠，沟谷纵横。大雪山系呈南北走向。地势北高南低。南部最低处海拔1440米。北部最高处海拔6010米。面积6770平方公里。全县辖4区，1镇，17个乡，59个村民委员会，263个村民小组。1983年有7287户，39527人，比1950年增长97.64%，其中非农业人口384户，2353人，比1950年增长了18倍。总人口中有藏族10797人，汉族13798人，彝族14898人，回族8人，苗族18人，瑶族2人，羌族6人，是藏、汉、彝三种民族为主的杂居地区。人口密度平均每平方公里仅5.85人。

县人民政府驻地呷尔坝，地理座标北纬 $29^{\circ}00'$ ，东经 $101^{\circ}30'$ ，海拔2960米。距康定县城123公里。

一、历史沿革

今九龙县西汉属蜀郡西部都尉地，东汉属蜀郡都尉。三国属汉，晋属汉嘉郡。唐属吐蕃。元属陕西长河西里管军招讨司。明属长河西、鱼通、宁远宣慰司。清置呷呷（尔）、湾坝二土千户；八哩（窝）龙、三岩龙、斜卡、子耳沟、小堡子、洪坝、江勉、恶拉（核拉）等土百户，为康定南境土司属地；清末改土归流后，隶属打箭炉厅。宣统三年（1911年）改土归流，拟设九龙县未成。民国三年（1914年）置九龙设治局；民国十五年（1926年）置九龙县，属西康政务委员会。民国二十八年（1939年）属西康省第一行政督察区。1950年，属西康省藏族自治区，1955年属西康省藏族自治州；10月西康省撤销，改属四川省甘孜藏族自治州至今。

九龙县名来源说法有三：

一、九龙系由三岩龙、八窝龙、麦地龙、速窝龙、菩萨龙、洪坝龙、湾坝龙、雪洼龙、三垭龙九地而得名；其二、藏语称“奇卜龙”，译音为九龙。而康名又称“结署绒”，字义为八角垭，以土司驻地有八角碉寨故名，汉人则称之大堡子；其三，以寺庙吉日寺（吉日宗）而得名。据查考，前者说法甚多，后者诸说法尚存，有待进一步查证和考究。

二、自然条件

九龙位于横断山系东北缘，地势北高南低，山川南北纵列。高山主要在北部和中部，以高山峡谷为主，占总面积的65%。谷底至峰顶高差达1500米至2500米。极高山在北部，以山原为主，约占总面积的34%。山地全是大雪山的支脉，北部的大雪山、中部立次山和西部的北台山，海拔4000米至5000米。山体比较宽厚，是我县主要森林、草原分布区。谷底宽缓，相对高差1000米——1500米，水草丰茂，原始森林密布，林线以上为高山牧场，草地分布上限达4800米。西南部万年雪山海拔4952米。东部的献几热山海拔5147米。北部的山地，顶峰多超过5000米，终年冰雪覆盖。雪山脚下的伍须海子，雪峰与湖水相映，清澈秀丽，海市蜃楼，绚烂壮观，呈现出神话般的美景，是旅游、避暑胜地。县境内属地震烈度六度区。据历史记载，1948年和1975年分别发生过5.75、6.2级的破坏性地震。

出露地面的地层，有石炭系、志留系、奥陶系、二迭系、三迭系，主要岩层有石灰岩、砂岩、板岩、大理岩、绿片岩、蛇纹岩、石英岩、基性岩、中性岩、酸性岩和碱性岩。主要矿产有铜、铁、铅锌、铍、钨、金、脉金、硫铁、石棉、大理石、水晶等，品种之多，实属全省市县中少见。

九龙河由北向南流入雅砻江，全长123.5公里。踏卡河自北而南，流经斜卡乡、踏卡乡全境，在乌拉溪偏桥附近流入九龙河，流长73公里。铁厂河从西北向东南，在乌拉溪沙坪附近流入九龙河，属常年性河流，河床纵跌比降较大，蕴藏丰富的水力资源。雅砻江自北而南流过县境西缘，绕经凉山州木里县之后，复转向北，又从本县东南缘流过，流经长度86公里。

九龙县地处川藏高原南缘，地形复杂，高差悬殊，为明显的立体气候，属大陆高原季风气候，呈高山寒带、高山亚寒带、山地寒温带、山地凉温带、山地暖温带、河谷亚热带等六种气候型。年均温 8.8°C ，一月均温 0.7°C ，七月均温 15.2°C ，年平均最高和最低气温分别是： 17.3°C 、 2.4°C ；极端最高温和最低温分别是： 31°C 、 -15.5°C ；积温 2070°C ；无霜期184天；年降水量890毫米，降水多集中在5—9月；日照1920小时。低海拔河谷年可两熟，主要农业灾害为春旱、伏旱、冰雹、洪涝、风灾和早、晚霜冻。

土壤植被。本县土壤植被受立体地形和气候的制约，呈垂直分布，形成了典型的高原山区土壤和植物群落。海拔2600米以下多为黄棕壤、红壤、黄褐土和极少量的水稻土，约占全县总面积的20%，是主要产粮区。耕地多分布在沟谷两岸坡台、阶地上，坡度较大，水土流失严重，大部分土壤都有粘、酸、瘦、板的特点，缺乏速效养分，尤其是缺磷，亟待改良，宜以粮为主，多种经营，可营造各种用材林和薪炭林，保持生态平衡。植被多为禾本科杂草、仙人掌等旱生植物和松、桧木、栎类等针阔叶混交林。海拔在2600—3700米之间为棕壤、暗棕壤，约占全县总面积的20%，土层较深，地势较平坦，速效养分缺乏，潜在养分高，土壤呈酸性、中性反映，质地为中壤。主要林木有

松、杉、桦、栎、杂灌针阔叶混交林的植物群落。森林和天然草场资源丰富，是发展林业、牧业的主要基地。3700米以上是亚高山草甸土、高山草甸土，约占全县总面积的50%，土层不深，风化度较低，多为轻壤，呈中性反映，尤以小油杂、小杜鹃等灌丛和莎草科、禾本科为主的着生繁盛的植物群落。植被覆盖度高，野生资源丰富。

三、经济状况

九龙属高原山区，幅员辽阔，自然资源丰富，宜以林为主，林农牧并举，多种经营，全面发展。1983年全县国民生产总值999万元。人平252.73元。其中林农牧副业总产值876万元，占87.68%；工业总产值123万元，占12.32%。

农业：现有农耕地54753亩，农业人口平均1.47亩，其中山地53653亩，水田1100亩，分别占耕地面积的97.98%、2.02%。1983年粮食总产量2677万斤，比1950年增长4.1倍，平均亩产已由1950年的124斤，提高到491斤，农业人平生产粮食720斤，分粮595斤，人平收入163元，粮食作物以玉米、洋芋、小麦、青稞为主，水稻、豌豆、荞子次之。经济作物有海椒、花生、油茶、烟叶、甘蔗、向日葵、蚕桑等。

解放前，交通十分闭塞，地瘠民贫，既无水利设施，又无科学文化，耕作极其粗放。解放后，在党和政府的领导下，兴修水利，大搞农田基本建设，到1983年共兴修水渠24条，加之溪河水，有效灌溉面积17000亩，建小水电站51座，装机容量1114千瓦，农村用电量152万度，136个村民小组通了电，占51.71%；改土17498亩；有大、小拖拉机24部，农用载重汽车一辆，机动脱粒机198台，磨面机、碾米机23部，农用排灌动力机械130/1414（台/马力）。

林业：全县有林地面积3964275亩，占总面积的39%，其中森林1603700亩，占15.82%，森林覆盖率高于全国12.7%的平均水平，人平41亩，木材蓄积量3200万立方米，人平819立方米。主要树种有冷杉、云杉、落叶松、桦山杉、油松、云南松、铁杉、高山栎、桦木等。营九公路1977年通车后，县内沿公路一带森林逐年开始采伐，并兴办了九龙县林场，仅1983年产值达78.1万元，比1980年增长1.6倍。同时还有珍贵的大熊猫（洪坝乡）、小熊猫、鹿、獐、豹、盘羊、岩羊、野牛、苏门羚、黑熊等动物资源。

牧业：我县天然草场有4796985亩，占总面积的47%，分布遍及全县，为发展多种草食牲畜提供了丰富的草场资源，有很多天然牧区和理想的冬、春牧场，宜发展牦牛、绵羊、骡、马、黄牛等。九龙牦牛公认为世界之冠，并拍摄了电影——中国牦牛，驰名中外。最近几年，支援省内外牦种牛350头，在洪坝乡还建有牦牛种畜选育场。南部地区有大量的零星草场，宜发展山羊。据资源调查，全县草场可载畜81万羊单位，现有牲畜23万羊单位，尚有58万羊单位草场可利用。1983年有各类牲畜127079头，比1950年增长3.39倍，其中牦牛21951头，山羊39724头，分别比1950年增长3.8倍和3.03倍，人平各类牲畜3.22头，农业人口平均每人3.42头。

多种经营：本县系明显的立体气候，宜于各种植物生长，多种经营的资源丰富，潜力大，门路广，经济林木有花椒、木耳、生漆、油桐、蜡虫、苹果、梨子、柑桔、篾麻

等，尤以花椒久负盛名。全县现有花椒树约21万株，产量达10万斤。土特产还有麝香、虫草、贝母、大黄、木香、羌活、丹皮、秦艽、黄芪、蜂蜡和营养丰富的菌类资源。

工业：解放前，我县因交通闭塞，偏僻落后，没有任何工业。解放后，从无到有，兴办了水电厂、林场、农机修配厂、粮食加工厂、食品加工厂、建筑社、缝纫社等国营厂5个，集体所有制的2个，有职工57人。1983年工业总产值123万元，是1958年的78倍。农村乡镇企业正在蓬勃兴起。

交通与邮电：九龙崇山峻岭，过去交通十分艰险，全靠人畜运输。1971年营九公路开始勘测，1972年破土动工，1977年8月21日全线通车。是全国最迟通车的县之一。1978年以来省、州陆续拨给补助款185万元，动工修建九江公路，桫木林支线公路，截止1983年底已建成公路133.2公里。其中营九公路37公里，九江路至文家坪子78公里，桫木林支线公路10.2公里。全县已有二个区、五个乡通汽车。全县拥有各种车辆35辆，客车1辆，其它车11辆。年货物周转量为218.68万吨公里。邮电局（所）四个，其中农村邮电所三个。农村邮路总长度709公里；长途电话杆路长度198公里；县城电话杆路长3.5公里；农话杆路长478.5公里，全县四个区、十四个乡通电话。

商业：解放前，没有什么商业组织，全靠少数行商往来，广大群众贫困交加的日子不堪设想。解放后，在党的“发展经济，保障供给”的方针指导下，1983年全县有全民所有制商业网点40个，分布各区、乡，现有职工227人。社会商品零售额达410.37万元，比1968年增长2.74倍。目前在理顺流通渠道，搞活农村经济中，市场活跃，购销两旺。

四、文教卫生事业

教育：解放前，全县有七所小学，其中一所是省立九龙小学，有教师五人，其余六所是短期小学，各有教师一人，时办时停，仅有学生150人。1983年已发展到50所，其中完中一所，初中一所，小学47所，幼儿园一所，共计150个班，在校学生3159人，其中少数民族学生2089人，教职员工321人。随着教育事业的不断发展和提高，给社会各方面输送了一批又一批具有一定文化水平的人才。

文化设施：县有文化馆、新华书店、广播站、电视差转台、电影院、业余体育学校。四个区都有电影放映队，乡办电影队六个。丰富了群众的文娱生活，振奋了人们的革命精神。

卫生：解放前，县城仅有一个简陋的卫生所，有医护人员三人。解放后，卫生事业有了很大的发展，到1983年有卫生医疗单位25个，区、乡都有了卫生院，共有病床100张，县还设有防疫站、妇幼保健站、龙溪沟疗养村，现有医护人员139人，其中卫生技术人员119人，改善了农村缺医少药的落后状况。

计划生育：我县是少数民族地区，于1979年才实行计划生育，1983年人口出生率降至20.2%，死亡率降至8.3%，人口自然增长率已由1982年的22%下降到11.83%。

县境内有神奇美丽的伍须海，是旅游避暑胜地。还有名胜古迹吉日寺、野人庙。

བརྒྱུད་ཟིལ་རྫོང་གི་གནས་ཚུལ་མདོར་བསྟུན།

བརྒྱུད་ཟིལ་རྫོང་ནི་དཀར་མཛེས་པོད་རིགས་རང་རྒྱུང་ཁུལ་གྱི་ཤར་རྩེ་ཕྱོགས་དང་གངས་དཀར་
 རི་བོའི་རྩེ་རྒྱུ་རྩུབ་ཕྱོགས་ལ་ཆགས་ཡོད་པ་དང་། དེར་བྱང་གི་འབྲེད་ཐིག 28°19'—29°20' བར་
 དང་ཤར་གྱི་གཞུང་ཐིག 101°07'—102°10' བར་དུ་གནས་ཡོད། ཤར་རྩེ་ཕྱོགས་སུ་ཡིའན་
 ཅན་རང་རྒྱུང་ཁུལ་གྱི་མེན་ལིང་རྫོང་དང་འབྲེལ་ཡོད་པ་དང་། བྱང་ཤར་དུ་གཡའ་ཞན་ས་ཁུལ་གྱི་
 སེར་མེན་རྫོང་དང་ས་མཚམས་འབྲེལ་ཡོད། རྩེ་རྩུབ་ནི་ཡིའན་ཅན་རང་རྒྱུང་ཁུལ་གྱི་ཟུ་ལི་རྫོང་དང་
 མཚམས་སྡེ་མཐུད་ཡོད། ཤར་ཕྱོགས་སུ་དར་མདོ་རྫོང་དང་མཐའ་མཚམས་འབྲེལ་ཡོད། རྫོང་གི་
 ས་ཁོངས་ནང་ལྷང་ཤུར་འབྲེད་གཞུང་དང་། རི་བོ་གཅིག་ཐོག་ཉིས་ཅེག་ཡིན་ཅིང་། གངས་རི་
 ཆེན་མོ་དེ་རྩེ་ནས་བྱང་གི་ཕྱོགས་སུ་ཆགས་ཡོད། ས་བབ་ནི་བྱང་མཐོ་ཞིང་རྩེ་དམར་བ་ཡིན་ཞིང་།
 རྩེ་ཕྱོགས་ཀྱི་ས་རིམ་དམར་ཤོས་ནི་རྒྱ་མཚོའི་ངོ་ས་ལས་མཐོ་ཚད་སྤི 1580 དང་། བྱང་ཕྱོགས་ཀྱི་
 ས་ཁོ་མཐོ་ཤོས་ནི་རྒྱ་མཚོའི་ངོ་ས་ལས་མཐོ་ཚད་སྤི 6079 ཡིན། རྫོང་གི་ས་ཁོངས་ཀྱི་རྒྱ་ཁྱོན་ནི་སྤི་
 ལེ་གྲུ་བཞི 6757 ཡོད་པ་རེད། རྫོང་ཡོངས་ལ་རྒྱས 4 དང་། ཤར་ 18། སྤོང་འཛིན་གྲང་
 སྤི 59། གྲང་མི་ཚོ་རྒྱུང་ 263 བཅས་ཡོད་པ་དང་། 1983 ལོར་དུད་ཚང་ 7287 དང་། མི་
 གྲངས 39527 བཅས་ཡོད་པས། 1950 ལོ་ལས་བརྒྱ་ཆ 97.64 འཕར་ཡོད་པ་རེད། དེའི་
 ནང་ཞིང་ལས་མི་གྲངས་མིན་པའི་དུད་ཚང་ 384 དང་། མི་གྲངས 2353 ཡོད་པས། 1950
 ལོ་ལས་ལྷོ་ 18 འཕར་ཡོད། རྫོང་ཡོངས་ཀྱི་མི་གྲངས་རྩོམ་འབྲེད་ཀྱི་ནང་བོད་རིགས་ཀྱི་མི་གྲངས་
 10797 ཡོད་པ་དང་། རྒྱ་རིགས་ཀྱི་མི་གྲངས 13798 ཡོད། དབྱིས་རིགས་ཀྱི་མི་གྲངས 14898
 ཡོད། རྩེའི་རིགས་མི་གྲངས 8 དང་། མེའི་རིགས་མི་གྲངས 18། ཡའི་རིགས་མི་གྲངས་ 2།
 ཆའང་རིགས་མི་གྲངས 6 བཅས་ཡོད། རྫོང་འདི་ནི་བོད་རིགས་དང་། རྒྱ་རིགས། དབྱིས་
 རིགས་བཅས་མི་རིགས་གསུམ་པོ་དེ་གཙོ་བོ་ཡིན་པའི་མི་རིགས་འབྲེས་མའི་ས་ཁུལ་ཞིག་ཡིན། མི་
 གྲངས་ཀྱི་འདུས་ཚད་ནི་ཆ་རྩོམ་བྱས་ནས་སྤི་ལེ་གྲུ་བཞི་རེར་མི་གྲངས 5.85 བརྒྱུད་ཡོད་པར་བརྟེན།
 ས་རྒྱ་ཆེ་ལ་མི་གྲངས་ཉུང་བ་ཞིག་ཡིན།

རྫོང་མི་དམངས་སྤྱི་དགུང་ཡོད་ས་ནི་དཀར་ཤང་ལ་ཡིན་པ་དང་། ས་ཁམས་ཀྱི་ཐིག་ཚད་ནི་

ཕྱང་གི་འཕྲིད་ཐིག 29 00' དང་གར་གྱི་དུལ་ཐིག 101 30' ཡོན་ཞིང་། རྒྱ་མཚོའི་ངོ་ས་ལས་
 མཐོ་ཚད་མི 2960 གི་སར་གནས་ཡོད་པ་རེད། དར་མདོ་གྲོང་ཁྱིམ་དང་རྒྱུ་ལྡན་གྱི་ལེ 123
 ཡོད།

གཅིག ཡོ་རྒྱས་ཀྱི་འཕེལ་རིམ།

དེང་སྐབས་ཀྱི་བརྒྱུ་ལྡན་ལྷན་པོའི་ཉན་རྒྱལ་རབས་ཀྱི་དུས་རབས་སུ་རྒྱུ་ལྡན་ཉན་ལྷན་པོའི་ཕྱི་རྒྱུ་
 ལེ་ལ་གཏོགས་པ་དང་། རྒྱུ་ལྡན་རྒྱལ་རབས་ཀྱི་དུས་རབས་སུ་རྒྱུ་ལྡན་ཉན་ལྷན་པོའི་ཕྱི་རྒྱུ་ལྡན་ལ་གཏོགས་པ། རྒྱལ་ཁབ་
 གསུམ་གྱི་དུས་རབས་སུ་ཉན་རྒྱལ་རབས་ལ་གཏོགས་པ། ཅན་རྒྱལ་རབས་ཀྱི་དུས་རབས་སུ་ཉན་ཅན་ལ་གཏོགས་
 པ། ཐང་རྒྱལ་རབས་ཀྱི་དུས་རབས་སུ་ཐང་ལ་གཏོགས་པ། ཡོན་རྒྱལ་རབས་ཀྱི་དུས་རབས་སུ་ཉན་ཡོན་ཞིང་ཁྱིམ་
 ཉན་རྒྱལ་ལེ་ལྷན་ཉན་ཉན་ལྷན་པོའི་ལ་གཏོགས་པ། མིང་རྒྱལ་རབས་ཀྱི་དུས་རབས་སུ་ཁྱིམ་ཉན་ཞིང་དང་།
 རྒྱལ་ཐང་། ཉིང་ཡོན་བཅས་ཀྱི་བོད་རྒྱལ་དཔོན་ཆེན་གྱི་ཁྱིམ་སུ་གཏོགས། ཆིང་རྒྱལ་རབས་ཀྱི་
 དུས་རབས་སུ་དཀར་དང་། ལན་པ་ལྷན་གྱི་རྒྱུ་དཔོན་གཉིས་དང་། ཐང་ལྷན་པོ་དང་། ས་ལྷ་
 ལྷན་པོ། ཕྱི་ལ། ཅིང་ལྷན་པོ། ལྷན་པོ་ཅེ། ཉིང་པ། ཐང་དཀར། ལྷན་པོ་བཅས་ལྷན་
 གྱི་བརྒྱ་དཔོན་བརྒྱུ་དར་མདོའི་རྒྱ་རྒྱུགས་ལྷན་གྱི་རྒྱལ་པོའི་ཁྱིམ་སུ་གཏོགས་པ་དང་། ཆིང་...
 རྒྱལ་རབས་མཚུགས་ལྷན་གྱི་རྒྱུ་ལྷན་ལྷན་ལྷན་ལྷན་ལྷན་ལྷན་ལྷན་ལྷན་ལྷན་ལྷན་ལྷན་ལྷན་ལྷན་ལྷན་...
 པོའི་དཔོན་པོས་དབང་རྒྱུ་ཕྱི་རྒྱུ་ལྷན་ལྷན་ལྷན་ལྷན་ལྷན་ལྷན་ལྷན་ལྷན་ལྷན་ལྷན་ལྷན་...
 ཁྱིམ་སུ་གཏོགས་པས། ཞོན་ཐང་གོང་མའི་ཁྱིམ་སུ་གཏོགས་པའི་དུས་ (1911ལོར) རྒྱལ་གྱི་རྒྱུ་
 ལྷན་ལྷན་ལྷན་ལྷན་ལྷན་ལྷན་ལྷན་ལྷན་ལྷན་ལྷན་ལྷན་ལྷན་ལྷན་ལྷན་ལྷན་ལྷན་ལྷན་ལྷན་...
 ལྷན་ལྷན་ལྷན་ལྷན་ལྷན་ལྷན་ལྷན་ལྷན་ལྷན་ལྷན་ལྷན་ལྷན་ལྷན་ལྷན་ལྷན་ལྷན་ལྷན་ལྷན་...
 གོའི་ལྷན་ལྷན་ལྷན་ལྷན་ (1914 ལོར) བརྒྱུ་ལྡན་གྱི་རྒྱུ་ལྷན་ལྷན་ལྷན་ལྷན་ལྷན་ལྷན་ལྷན་ལྷན་ལྷན་...
 ལྷན་ལྷན་ལྷན་ལྷན་ (1926ལོར) བརྒྱུ་ལྡན་གྱི་རྒྱུ་ལྷན་ལྷན་ལྷན་ལྷན་ལྷན་ལྷན་ལྷན་ལྷན་...
 ཡོན་ལྷན་ལྷན་ལྷན་གྱི་ཁྱིམ་སུ་གཏོགས་པ། མིང་གོའི་ལྷན་ལྷན་ལྷན་ལྷན་ (1939ལོར) ལྷན་ལྷན་ལྷན་...
 ཆེན་ལྷན་ལྷན་ལྷན་ལྷན་ལྷན་ལྷན་ལྷན་ལྷན་ལྷན་ལྷན་ལྷན་ལྷན་ལྷན་ལྷན་ལྷན་ལྷན་...
 ལྷན་ལྷན་ལྷན་ལྷན་ལྷན་ལྷན་ལྷན་ལྷན་ལྷན་ལྷན་ལྷན་ལྷན་ལྷན་ལྷན་ལྷན་ལྷན་ལྷན་...
 ལྷན་ལྷན་ལྷན་ལྷན་ལྷན་ལྷན་ལྷན་ལྷན་ལྷན་ལྷན་ལྷན་ལྷན་ལྷན་ལྷན་ལྷན་ལྷན་ལྷན་...

དགོས་པ་བཅས་རྗེས་སུ་ཁོ་ཞིང་ཆེན་དཀར་མཛེས་པོད་རིགས་རང་སྤྱོད་ལུལ་ལ་གཏོགས་པར་བྱས་པ་ལྟར་གསུངས་པ་དང་།
ནས་ད་ལྟའི་བར་འཕེལ་བྱུང་གཏོང་མེད།

བརྒྱད་ཟླ་བཅས་བའི་མིང་ཕྱོགས་དོན་ལ་བཞད་ཚུལ་གསུམ་ཡོད་པ་རྟེ། གཅིག་ནི་ས་ལྗང་ལྗང་།
དང་། བ་འོག་རྒྱ་མཚོ་། མེ་ཉིག་ལྗང་། ས་འོ་ལྗང་། ལུ་ས་ལྗང་། ཉེང་པ་ལྗང་།
ལན་པ་ལྗང་། ལྷུང་པ་ལྗང་། ས་ཡ་ལྗང་བཅས་ས་གནས་དགུ་ལ་བརྟེན་ཉེ་མིང་དེ་ཕྱོགས་པ་ཡིན་
སྟེ། གཉིས་ནི་པོད་སྟེང་དུ་ “ཆེན་པོ་ལྗང་” ཟེར་བ་དེ་སྐྱེ་བྱུང་ཆགས་ནས་ཅིུ་ལྗང་དུ་སྐྱུར་བ་ལྟར་
ཡིན་སྟེ། ཁམས་སྟེང་ལ་ “བརྒྱད་ཟླ་རྒྱ་མཚོ་” ཟེར། དེ་ནི་ལུལ་གྱི་ལྗང་པོ་སྟེང་སར་བྱུར་བརྒྱད་
ཡོད་པའི་མཁར་རྫོང་ལ་བརྟེན་ཉེ་མིང་བཏགས་པ་དང་། ལྷུ་མིང་ལ་ཉ་པའོ་ཟེར། གསུམ་ནི་
བརྒྱད་ཟླ་དགོན་ལ་བརྟེན་ཉེ་མིང་དེ་ཕྱོགས་པ་ཡིན་ཟེར་རོ། མོང་གི་བཞད་ཚུལ་གསུམ་པོར་བཏགས་
དབྱུང་བྱས་པར། བཞད་ཚུལ་དང་པོ་ཟེར་མཁན་མང་ཞིང་། བཞད་ལྷགས་གཉིས་པ་དང་གསུམ་
པ་ཡང་བཞད་མཁན་ཡོད་ཅུང་རྗེས་སུ་ཞིབ་འཇུག་དང་བཏགས་དབྱུང་ད་ཅུང་བྱེད་དགོས་ལྟ་བུ་རེད།

གཉིས། རང་བྱུང་གི་ཆ་རྒྱུན།

བརྒྱད་ཟླ་ནི་འབྲེད་ལྷག་དེ་ལྷུང་གི་བྱང་ཤར་ཕྱོགས་གྱི་མཐའ་ལ་གནས་ཡོད་ཅིང་། ས་བབ་
ནི་བྱང་མཐོ་སྟོ་དམར་ཡིན་ཞིང་དེ་ལྷུང་ཡང་སྟོ་བྱང་དུ་འབྲེད་གཞུང་ཆགས་ལ། དེ་པོ་མཐོན་པོ་
མལ་ཆེར་བྱང་ཕྱོགས་དང་དབུས་ཕྱོགས་སུ་གནས་ཡོད་པས། ས་དབྱིབས་གཙོ་ཆེ་ཤོས་ནི་དེ་མཐོ་
ལྷོ་རྒྱ་མཚོ་ཡིན་ལ་དེས་སྤྱི་ལོ་ས་ལྷོ་ཁྲོན་རྫོམ་འཕྲུལ་གྱི་བརྒྱ་ཆ 65 ཟིན་ཡོད། ས་ཁ་དམར་ཤོས་ནས་
དེ་ཕྱི་བར་སྤྱི 1500 ནས་ 2500 བར་གྱི་ཉེ་བགས་ཡོད་པ་རེད། དེ་པོ་མཐོ་ཤོས་ནི་བྱང་ཕྱོགས་
སུ་གནས་ཡོད། དེ་མང་གཙོ་པོ་དེས་ལྷོ་ཁྲོན་རྫོམ་འཕྲུལ་གྱི་བརྒྱ་ཆ 34 བརྒྱུང་ཡོད་པ་རེད། དེ་
ལུལ་དང་ས་ཁ་མཐོ་ས་ཚང་མ་ནི་གངས་དེ་ཆེན་མའི་དེ་ལྷུང་གི་ཡན་ལག་ཡིན་ཅིང་། བྱང་ཕྱོགས་
ནི་གངས་དེ་ཆེན་མོ་དང་། དབུས་ལུལ་སུ་གནས་ལྷོ་དེ་པོ་དང་བྱུང་ཕྱོགས་སུ་བའི་ཐེ་དེ་པོས་སྐར་
ཡོད་པས། ལྷོ་མཚོའི་རོ་ས་ལས་མཐོ་ཚད་སྤྱི 4000 ནས་ 5000 བར་ཡོད་པ་རེད། དེ་ལུལ་ཁ་
ལྷོ་ཆེ་ལ་ས་ཁོག་ཡངས་པ་འདི་ནི་རང་དའི་རྫོང་གི་ནགས་ཚལ་དང་རྩ་ཐང་ཡོད་ས་གཙོ་པོ་ཡིན། ས་
ཁ་དམར་ཤོས་སུ་ཁ་ལྷོ་ཆེ་ལ་མཐོ་དམའི་ཉེ་བགས་ནི་སྤྱི 1000 ནས་ 1500 ཡིན། འདི་ན་རྩ་ལྷོ་

此为试读，需要完整PDF请访问：www.erlongbook.com