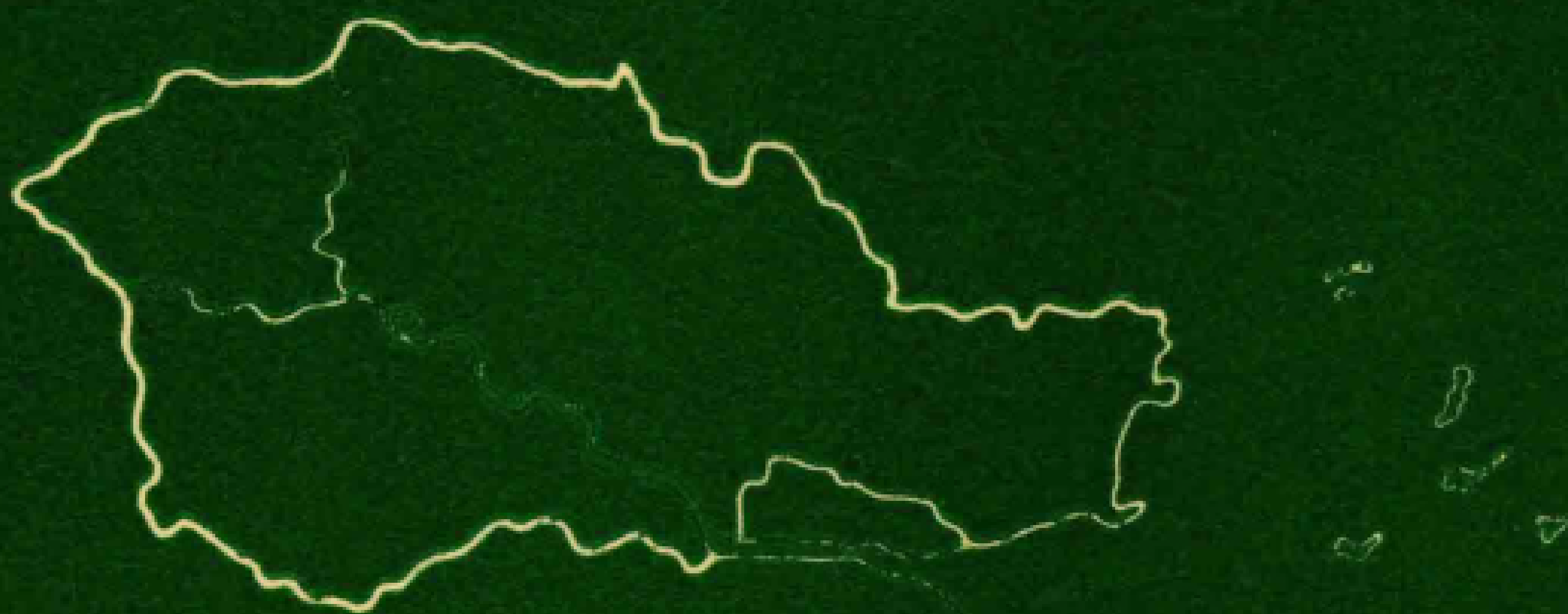


临海市地图册

LINHAI SHI DITUCE



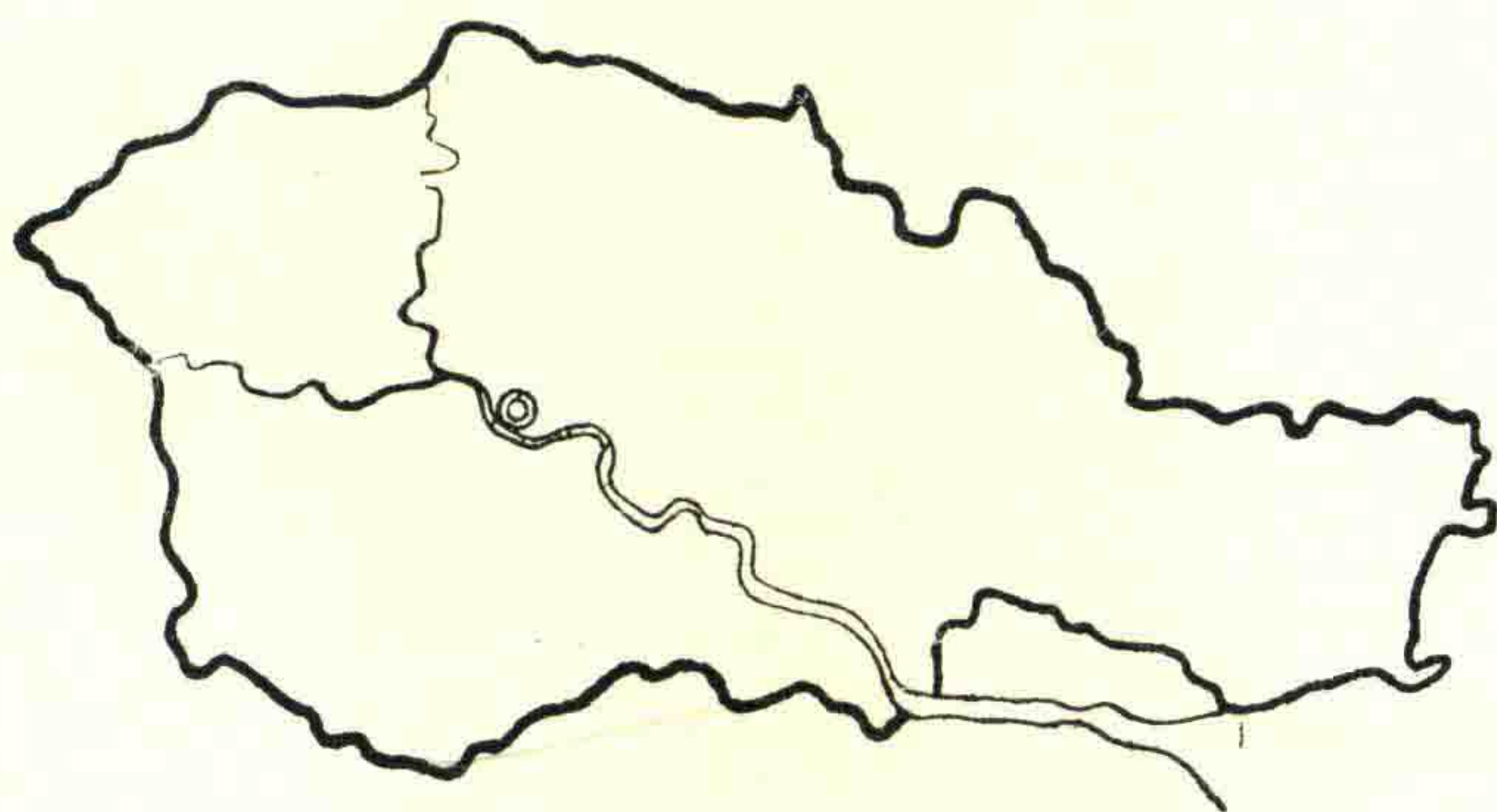
临海市地名办公室编

K 992.5
230

临海市地图册

LINHAISHI

DITUCE



临海市地名办公室编

一九八六年

前 言

随着社会主义现代化建设事业的蓬勃发展，临海实行机构改革，于1984年5月完成了政社分设的工作；1986年3月经中华人民共和国国务院批准临海撤县设市，政区地名发生了很大变化。为了适应新形势的发展，满足各部门各行业在工作中使用我市地名的需要，我们在地名普查成果的基础上，全部采用标准地名，编绘了《临海市地图册》。

《临海市地图册》共有地图96幅，其中各类市（县）图5幅，乡（镇）地名图91幅。在乡（镇）地名图中有章安镇、黄礁乡、梓林乡和杨司乡4个乡（镇），原属临海，于1984年12月划归椒江市，现以附图列入本册。对我市乡（镇）的基本情况，在每幅乡（镇）图背后都作了概括介绍。

地图和文字介绍资料，基本上以1984年底为截止时间。其中主要数据，均以临海统计局1984年年报表统计数字为准。地图编绘，系根据中国人民解放军总参谋部测绘局绘制的1972年出版的五万分之一的地形图作底图，经临海地名办实地查核标注，请省测绘局清绘。2幅古县图，复自民国二十三年重修的《临海县志稿》。图上行政界线未经实测，不作划界依据。

在编绘地图过程中，特别是核实交通、水利设施及地名等工作，得到全市区、乡（镇）各级党政领导和有关局办同志的大力支持，我们深表谢意。

编绘《临海市地图册》尚属首次，我们缺乏经验，疏误和不妥之处，敬希广大读者批评指正。

临海市地名办公室

一九八六年四月

目 录

前 言

临海市概况

图 例

临海各类图

临海市政区图	1
临海市地势图	3
城关平面图	5
临海县境五里方图	7
临海县治附郭图	9

乡镇地名图

城关镇	11
-----------	----

城郊区

城南乡	13
八叠乡	15
西郊乡	17
城东乡	19
汛桥乡	21
蒋山乡	23

双港区

白水洋镇	25
黄坦乡	27
龙泉乡	29
店前乡	31
双港乡	33
上官乡	35

双楼乡	37
-----------	----

上峰乡	39
-----------	----

大石区

河头镇	41
宜塘乡	43
文溪乡	45
岭景乡	47
居溪乡	49
沿溪乡	51
许岭乡	53
河溪乡	55
彭山乡	57

大田区

大田镇	59
仙人桥乡	61
孔丘乡	63
两头门乡	65
东鲁乡	67
岭外乡	69
东塍镇	71
下安乡	73
塘里乡	75
朝阳乡	77
邵东乡	79
邵家渡乡	81
钓鱼亭乡	83

城西区

张家渡镇	85
------------	----

白毛乡	87
大岭乡	89
爱国乡	91
更楼乡	93
河南乡	95
大岙乡	97
永安乡	99

桐峙区

车口乡	101
岭根乡	103
康谷乡	105
广营乡	107
溪路乡	109
小芝乡	111
龙南乡	113

桃渚区

车洋镇	115
北涧乡	117
桃渚乡	119
方山乡	121
知溪乡	123
中城乡	125

花园区

尤溪镇	127
香年乡	129
小溪乡	131
连坑乡	133
山舟乡	135
双坑乡	137
龙岭乡	139

涌泉区

涌泉镇	141
兰田乡	143
管岙乡	145
大山乡	147
水洋乡	149
长甸乡	151
西岑乡	153
杜岐乡	155
玉岙乡	157

杜桥区

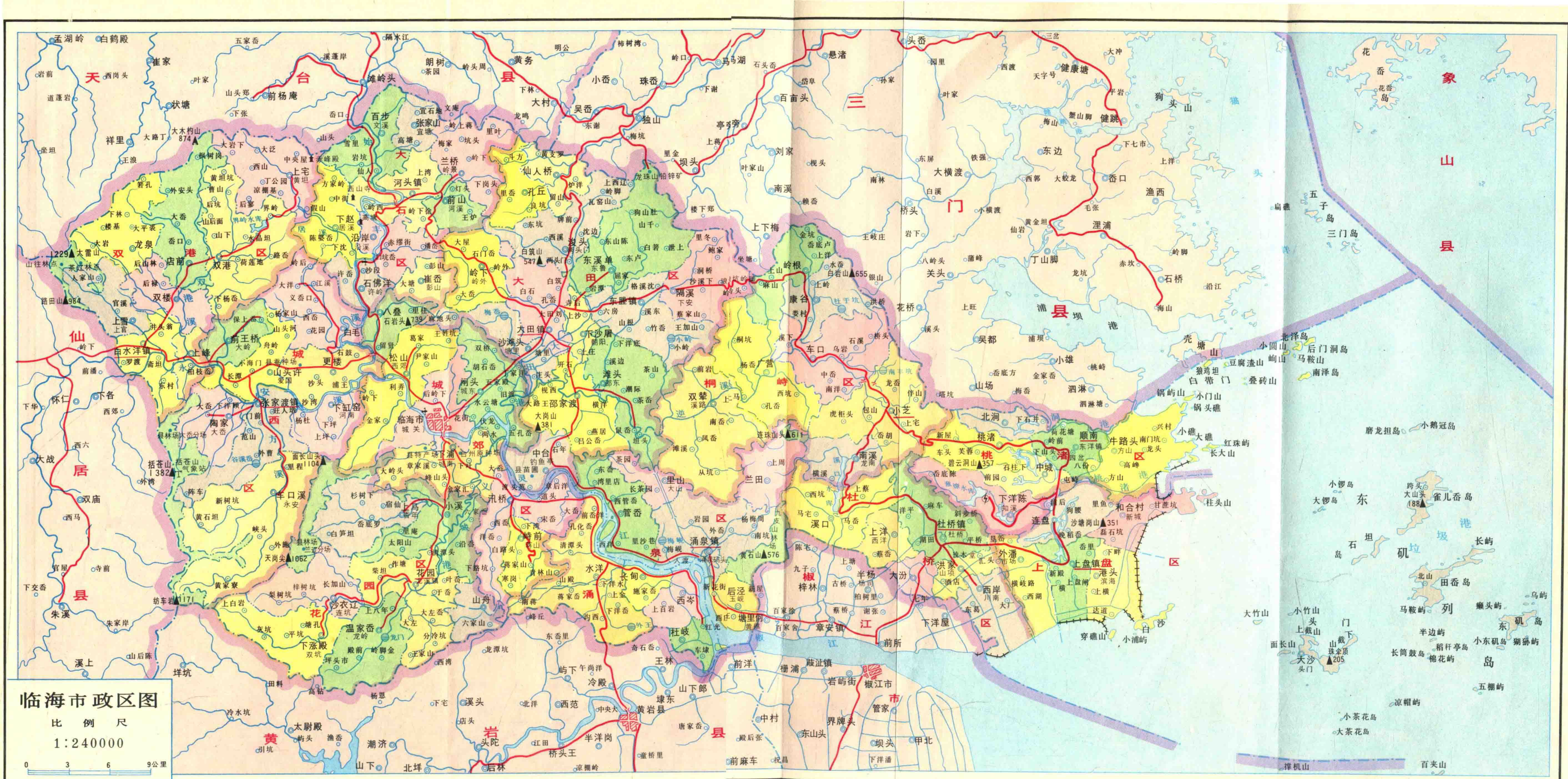
杜桥镇平面图	159
杜桥乡	161
溪口乡	163
西洋乡	165
山项乡	167
大汾乡	169
川南乡	171

上盘区

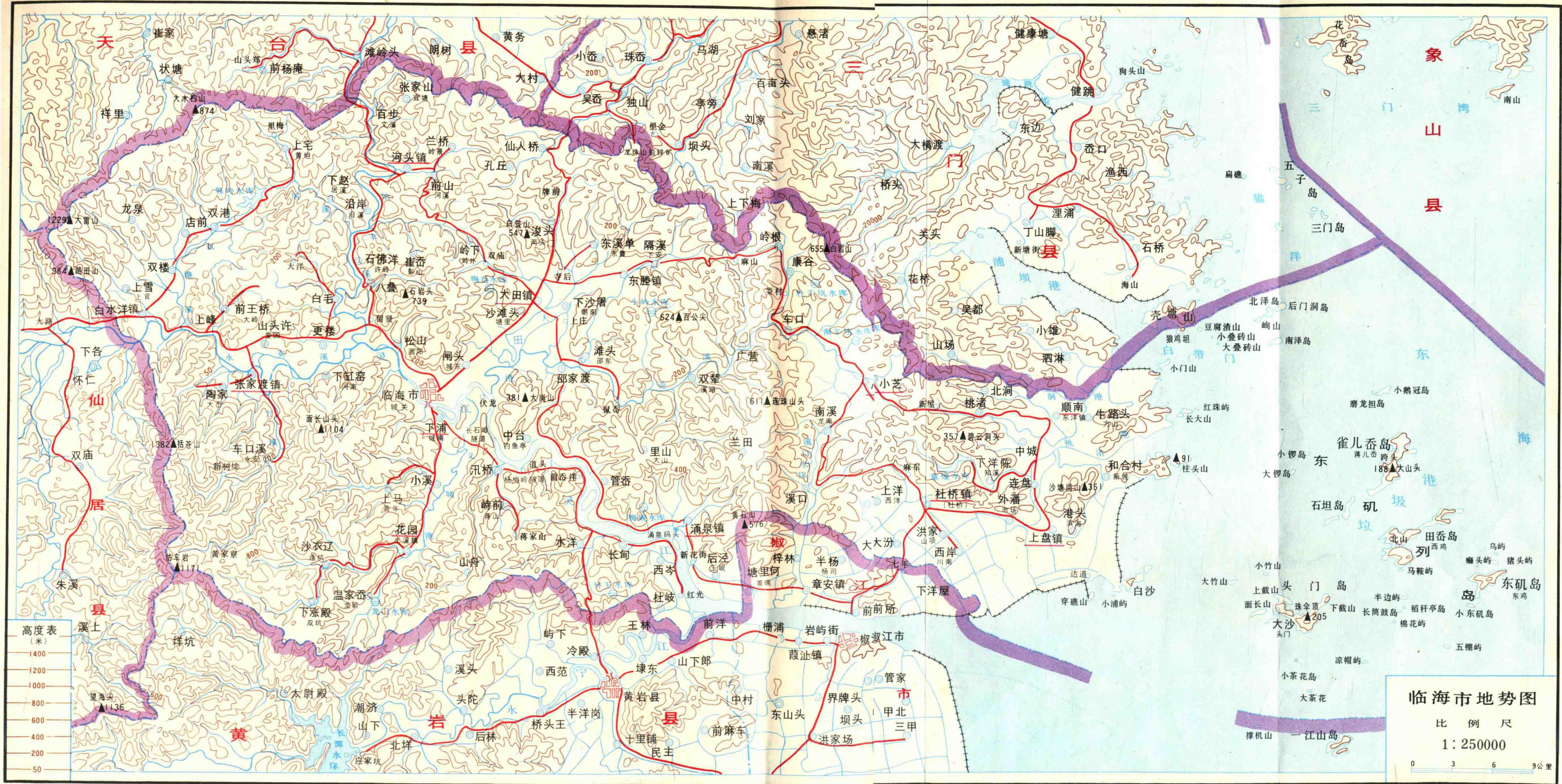
上盘镇	173
连盘乡	175
市场乡	177
新城乡	179
滨海乡	181
头门乡	183

【附】

章安镇	185
黄礁乡	187
梓林乡	189
杨司乡	191



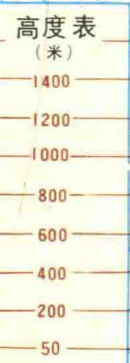
1984年12月章安镇、黄礁乡、梓林乡、杨司乡和大分乡的横西、横蒋、五四、七年四个行政村划归椒江市。

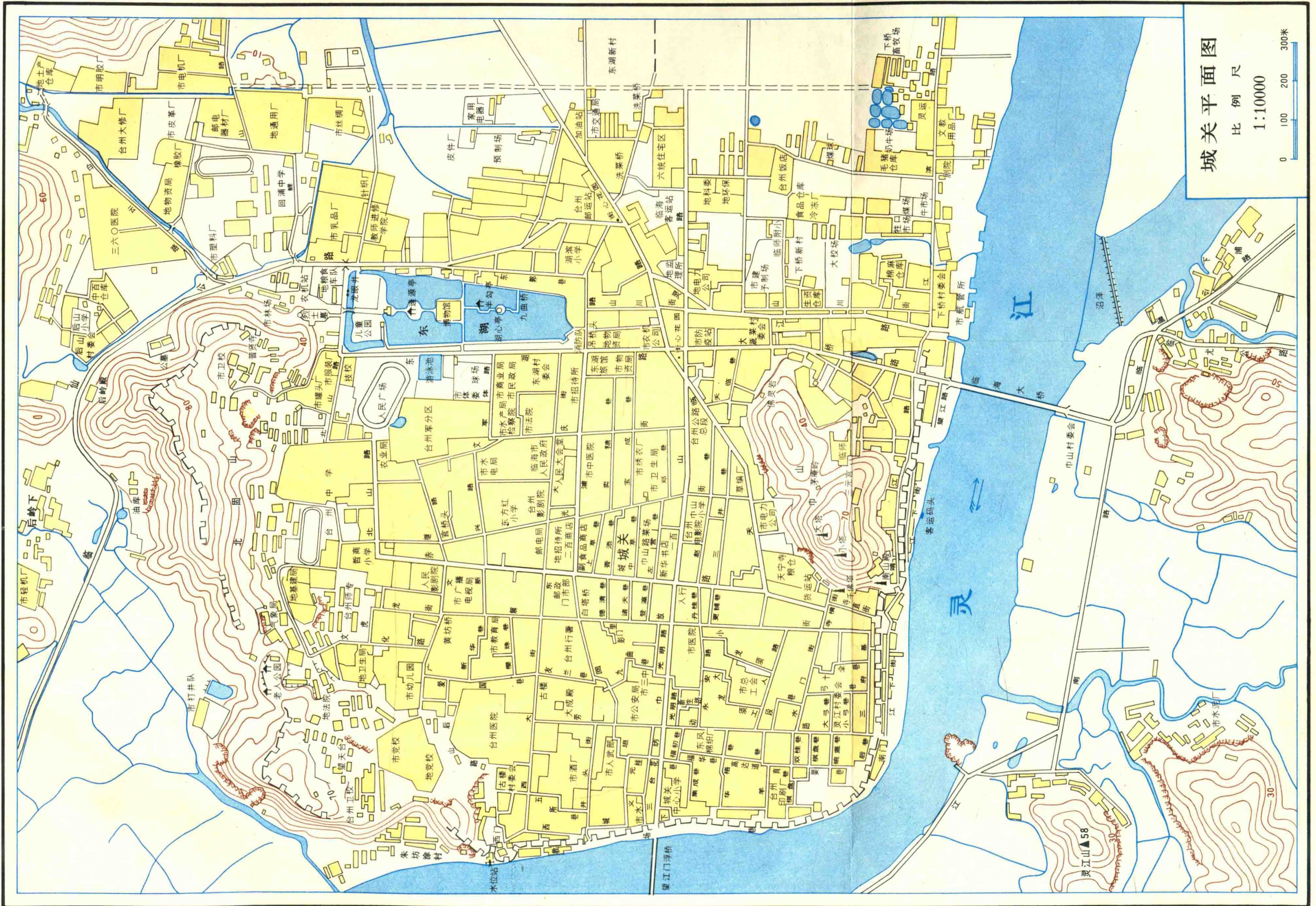


临海市地势图

比例尺

1:250000





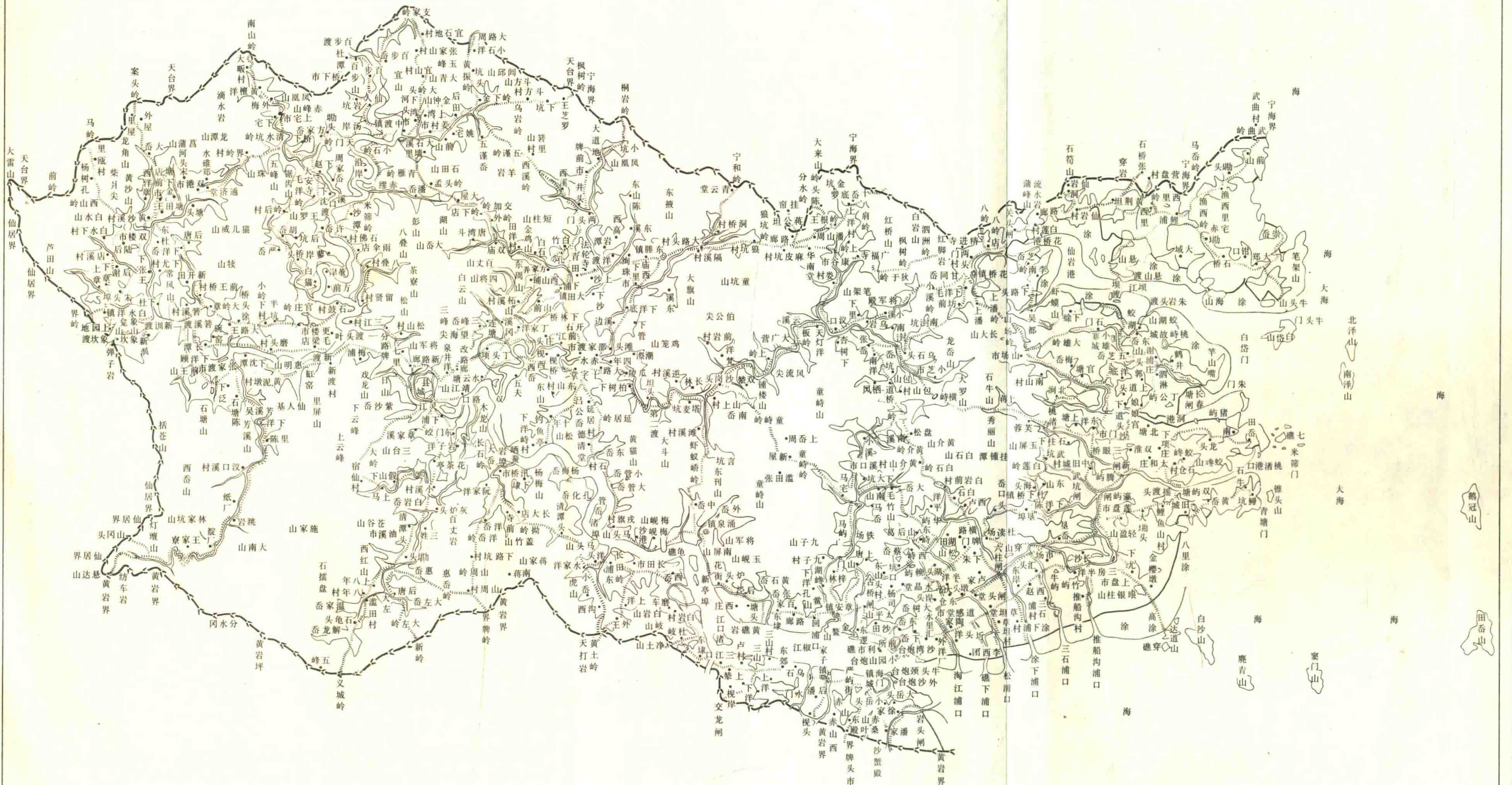
城关平面图

比例尺

1:10000

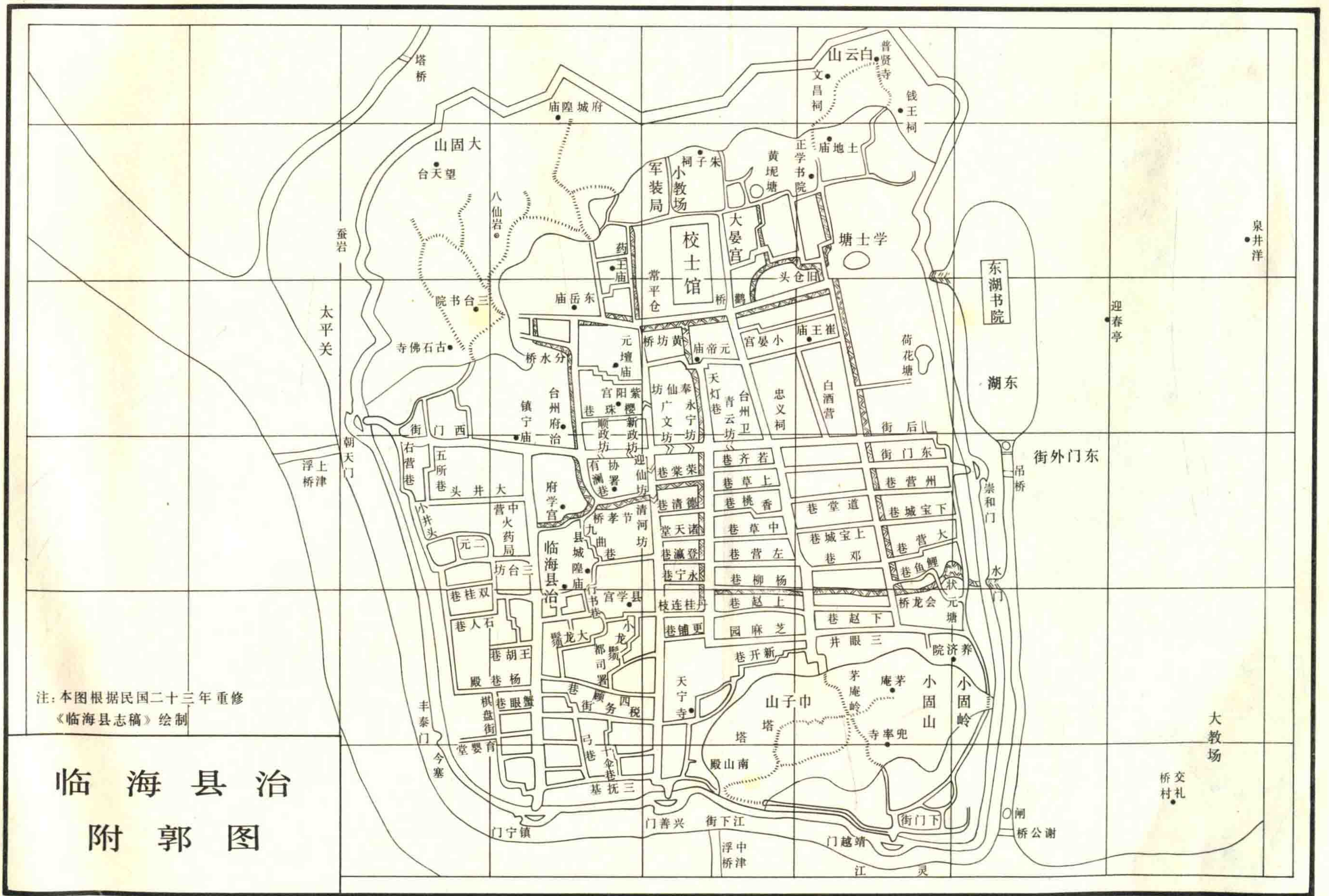


临海县境五里方图



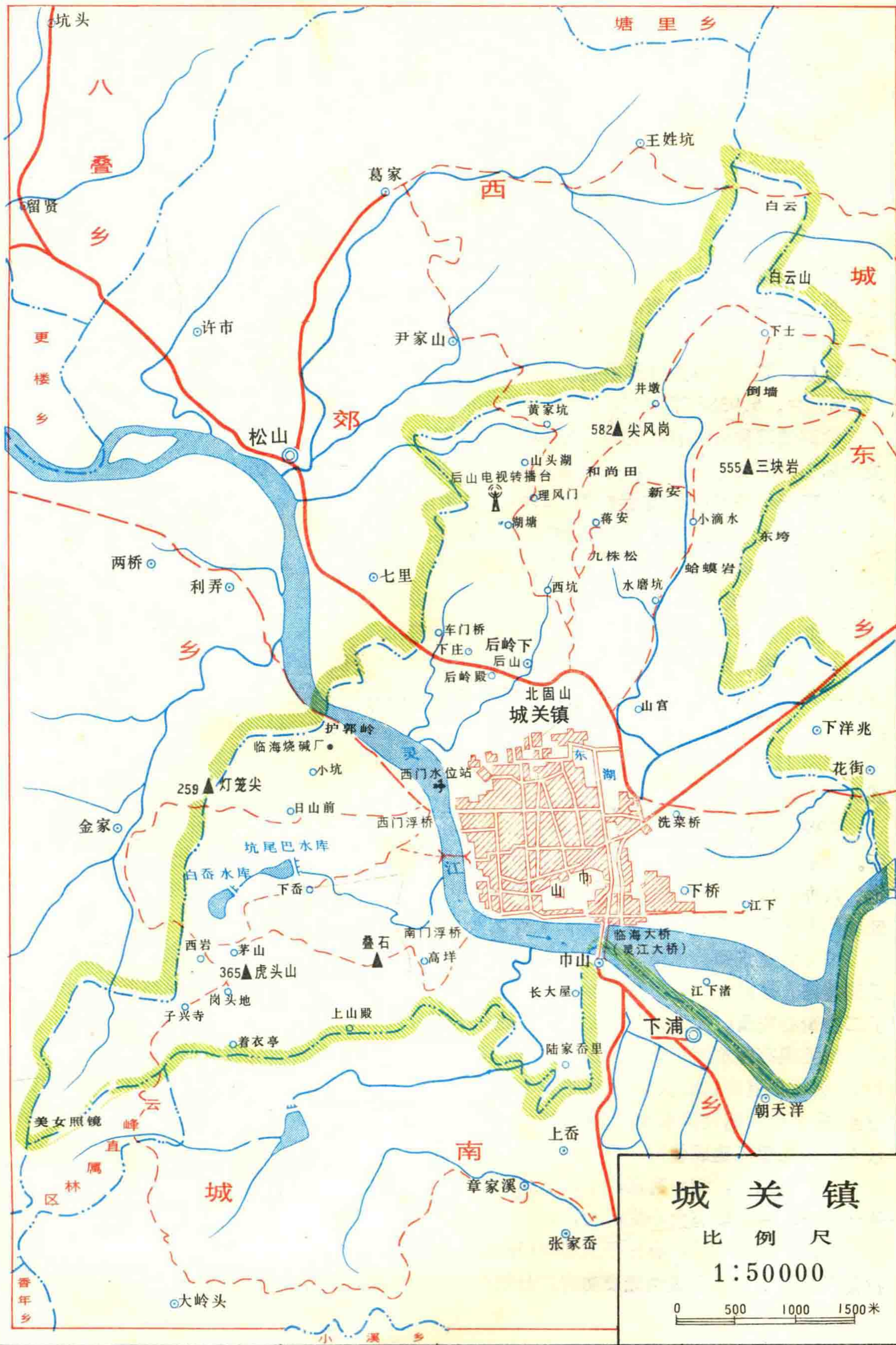
注：本图根据民国二十三年重修《临海县志稿》绘制

注：为了保持本图地名的明晰度，五里方格未绘上。



注：本图根据民国二十三年重修
《临海县志稿》绘制

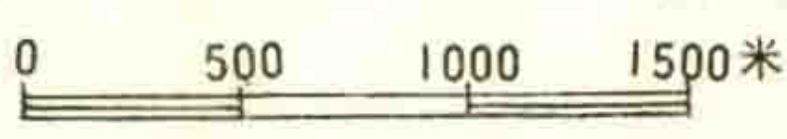
临海县治 附郭图



城关镇

比例尺

1:50000



城关镇内驻有东湖、灵江、古楼、巾山、下桥、后山、蔬菜七个村委会

城 关 镇

Chéngguān Zhèn

城关镇系临海市人民政府所在地，又是台州行署驻地，是地、市政治、经济、文化的中心。地处临海市中部偏西，南与西南面均为灵江环绕，与城南乡隔江相望，西北与西郊乡毗连，东面与城东乡接壤。总面积25平方公里，其中建城面积3.99平方公里，现有5个街道办事处，32个居民区（其中包括8个机关单位家属住宅区），7个行政村，31个自然村。1.726万户，6.9583万人（其中农业人口3380户，1.3827万人）。

临海城旧称台州府，建城已有1360多年历史，隋文帝开皇十一年（公元591年），在城关大固山麓筑城置临海镇，并自章安移县治于此。唐高祖武德五年（公元622年）为台州府治。民国元年（1912年）称赤城镇；1941年分为南山镇和北山镇；1949年合并为城关镇；1958年成立城关人民公社；1959年成立城关镇，至今。

解放前，镇里只有几家私人开设的加工作坊，现已发展成具有相当规模的比较完整的地方工业体系。除地、市办在该镇的工业企业外，镇办的工业企业1984年总产值1015.7万元，街道工业、村办的工业和个体经营的服务行业均在迅速发展。

全镇现有耕地面积6875亩，以种植水稻为主，兼种蔬菜。1984年粮食总产量8.8687万担，平均亩产1892斤。1984年生猪饲养量6997头，年末存栏数3524头；牛163头，其中奶牛97头。全镇有柑桔637亩，茶叶549亩，油菜籽181亩，蔬菜复种面积3730亩。1984年产柑桔1181担，茶叶509担，油菜籽433担。全镇农机总动力4250匹马力，机耕面6022亩，耕作机械化程度达91.8%。

1984年有中学4所，学生5039人；小学10所，学生5916人；另有大、中专学校5所。有影剧院5座，广播站、图书馆、儿童公园及灯光球场等，还新建一个大体育场。有地、市办的医院3所，以及市卫生防疫站、市妇幼保健站；1984年人口自然增长率按城关地区统计为7.23‰，按城关农业人口统计为8.43‰。

城关古建筑别具风格。格子状街坊、古老城墙和圆拱洞式挡火墙较为典型。近年来拓宽了回浦路、东湖路、巾山路、赤城路等，混凝土路面，街道宽敞，人行道绿树成荫。还新建了二座街心花园；又延长巾山路西段，建造了望江门和一个规模宏大的巾山路菜场。

城关现有建筑面积113万多平方米，其中住宅面积43万余平方米，大街小巷92条，总长31公里，道路总面积16万余平方米。近年来，新建和改建住宅13万余平方米，改造了道路60多条和铺设排水沟近20公里，并建成了年供水806万吨的自来水厂，引狮子山水库水来城的工程已建成使用，引小溪乡水来城的工程正在建设中。

镇东有东湖，湖中有湖心亭、半勾亭、逢源亭和樵夫祠等。镇南面有巾山，双峰突起，依江耸立，峰顶建有大小文峰塔，西麓有千佛塔。城东北龙顾山麓建有革命烈士陵园。

城内回浦路西段，有太平天国台门；城西侧有旧府学中遗存的大成殿；东湖小瀛州内有抗倭名臣谭纶画像和戚继光表功碑，分别列为省、市级重点文物保护单位。