

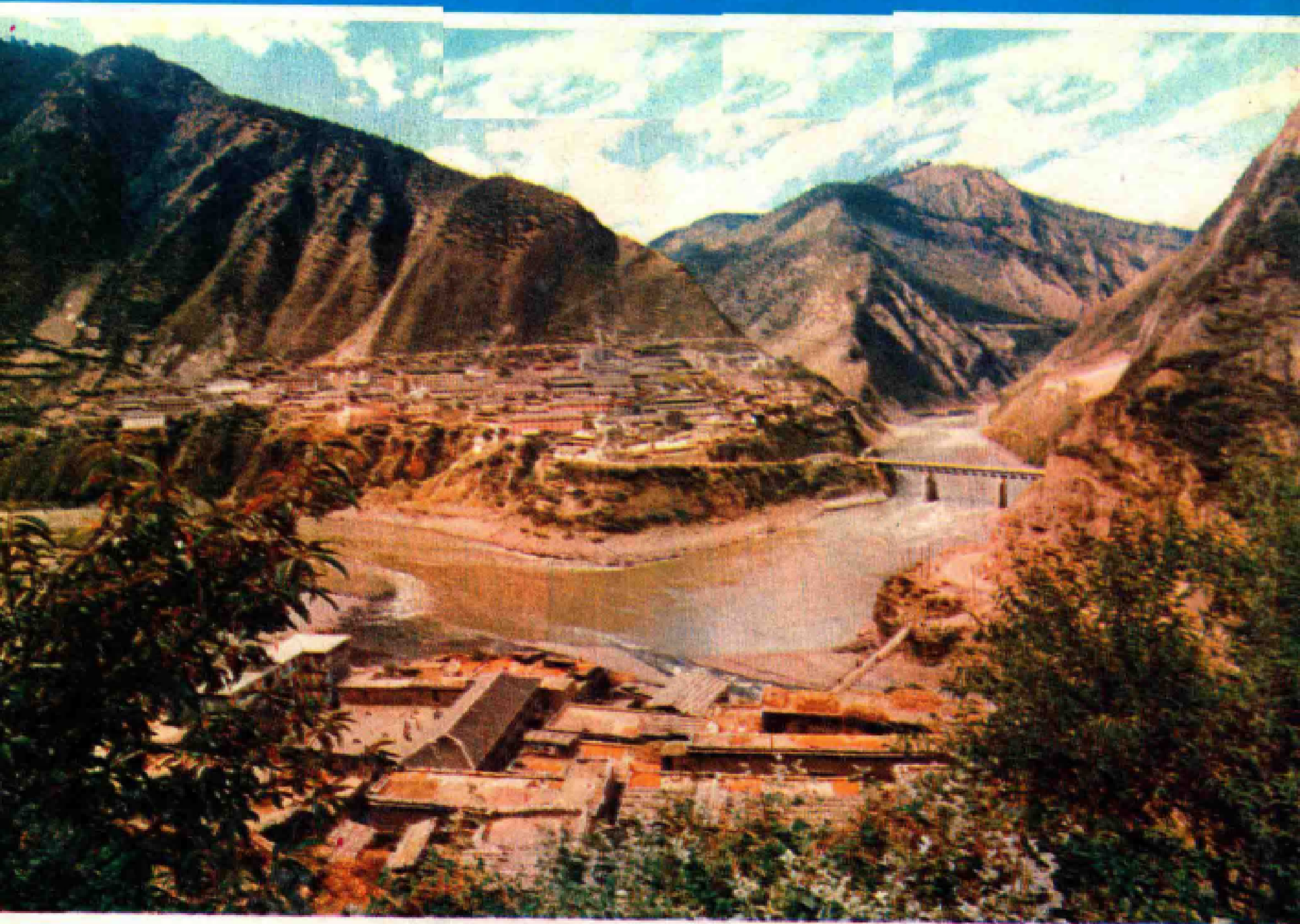
四川省地名录丛书之一八〇

སའུལ་ཞིང་ཆེན་དཀར་མཚོ་ས་བོད་རིགས་ལང་རྒྱུ་ལུ་ལ།

ཉལ་རྒྱུ་རྫོང་གི་ས་ཆའི་མིང་གཏུགས།

四川省甘孜藏族自治州

雅江县地名录



雅江县地名领导小组编印

ཉལ་རྒྱུ་རྫོང་གི་ས་ཆའི་མིང་གཏུགས་ལྷན་ཁྲིམས་ལྷན་ཚོགས་ཀྱི་འཛིན་སྐྱོང་ལྷན་པོ་སྤྲོད་པ་ལས།

1987 ལོའི་སྤྱི་བོ་ 8 ཡས་ཀྱི།



四川省甘孜藏族自治州
SICHUANSHENGGANZIZANGZUZIZHIZHOU

雅江县地名录
YAJANGXIANDIMINGLU

雅江县地名领导小组编印

一九八六年三月

前 言

地名是反映客观地理实体的名称，是历史发展的产物，是人类社会活动必不可少的工具，与国家建设和人民生活有极为密切的关系。随着历史的发展和社会的进步，地名也不断地发展与改变。但是，由于各种原因，地名称呼中常常出现一些混乱现象，给地名带来了不少问题。如有的重名或一名多写；有的含意不健康，用字不当；有的藏语译音不准，音混、字误；有的地图上和实地地名不一致，错位、错字、错名；有的用字生僻、难写难认；有的还带侮辱、歧视性含义，不利于民族团结等等。建立人民公社后，大部份生产队又以序数命名。特别是“文化大革命”大搞地名“一片红”，使地名更加混乱。凡此种种，由于地名不标准化，对四化建设和人民的日常生活带来了许多困难和不便。

遵照国务院（1979）305号文件《关于地名命名、更名的暂行规定》和四川省、甘孜州的有关规定，我县从1984年4月开始至1985年4月，用1：10万军用地图（1971年出版）为基础，在全县范围内进行了地名普查工作。这次普查了行政区划名23条，居民点、自然村名267条，自然地理实体304条，企事业单位及人工建筑名49条，名胜古迹12条，其它名162条，新命名1条，总共普查817条地名。总的地名中：属新增加地名168条，改错297条，纠正错位1条。全部资料于1985年5月经省、州验收合格。在普查四项成果的基础上，又经反复补充、核对、修改，编成《雅江县地名录》，对每条地名加注了汉语拼音、藏文，音译转写，对地名的来源、含义也作了简要说明。是具有一定参考价值的基础材料。

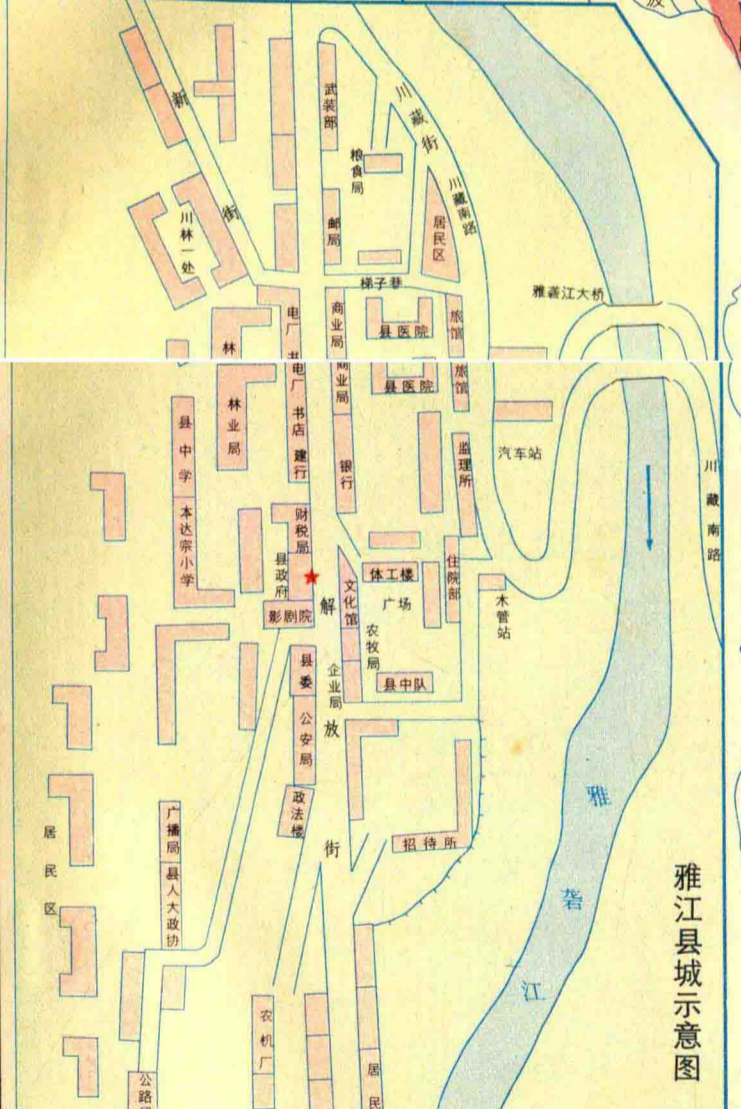
本地名录引用的数字：工农业生产方面以1983年底县统计局的年报为准，人口为1982年普查人口统计数；其余有关数据为各业务部门提供。

今后，各单位和个人使用雅江县地名时，一律以本地名录为准。

雅江县地名领导小组

一九八六年三月

雅江 县 地 图



图例

★	县政府驻地	——	主要公路
●	区驻地	——	一般公路
◎	乡驻地	——	乡村路
○	行政村	——	河流、湖泊
●	自然村、牧点	——	伏流
——	自治州界	——	沼泽、温泉
——	县界	——	桥梁
——	区界	——	山隘
——	乡界	——	山峰、高程点

比例尺 1:350 000

图上1厘米相当实地3.5公里
本图各级境界不作实地划界依据。

目 录

一、前言	
二、雅江县地图	
三、雅江县概况.....	(1)
雅江县概况(藏文).....	(9)
四、行政区划、自然村	
本大宗概况.....	(25)
曲喀区概况.....	(27)
呷拉乡概况.....	(28)
河口乡概况.....	(30)
八角楼乡概况.....	(32)
普巴绒乡概况.....	(35)
祝桑区概况.....	(37)
祝桑乡概况.....	(38)
米龙乡概况.....	(41)
八衣绒乡概况.....	(44)
孜河区概况.....	(46)
波斯河乡概况.....	(47)
恶古乡概况.....	(49)
牙衣河乡概况.....	(51)
俄洛区概况.....	(53)
西俄洛乡概况.....	(54)
麻郎错乡概况.....	(57)
德差乡概况.....	(59)
红龙乡概况.....	(61)
柯拉乡概况.....	(63)
扎麦区概况.....	(65)
瓦多乡概况.....	(66)
木绒乡概况.....	(68)
五、自然地理实体	
雅砻江(雅江段概况).....	(71)

霍曲河概况.....	(73)
卧龙寺河概况.....	(74)
额希沟河概况.....	(75)
甲灰河概况.....	(76)
剪子湾梁子概况.....	(77)
高尔寺山概况.....	(78)
山、江、河、沟、海子、草地、其它.....	(79)
六、企事业单位	
甘孜藏族自治州林业工程处.....	(95)
雅江县林工商联合企业概况.....	(96)
雅江中学.....	(97)
雅江县本达宗小学.....	(98)
雅江县人民医院.....	(99)
雅江县气象站.....	(100)
三道桥电站.....	(101)
四川省水文总站雅江水文站概况.....	(102)
七、人工建筑	
雅江钢架公路大桥.....	(105)
扎楚河公路大桥.....	(106)
八、名胜古迹	
雅江“铁泉”.....	(109)
雅江县革命公墓.....	(110)
旁母林寺.....	(111)
郭沙寺.....	(112)
雅江呷拉石棺葬.....	(113)
雅江青杠茵概况.....	(114)
九、附录	
1、四川省甘孜藏族自治州人民政府关于全州各县、区、乡、镇标准名称的通告.....	(117)
2、关于全县行政村标准名称的通告.....	(121)
3、关于县集市、县街道命名的通告.....	(125)
4、雅江县地名首字笔画索引表.....	(127)
十、编后记	(139)

雅江县概况

雅江县位于四川省甘孜藏族自治州南部、雅砻江中游，青藏高原东南边缘。东境毗连康定，西南紧邻理塘，北与道孚、新龙县交界，南面与木里藏族自治县接壤。地跨北纬 $29^{\circ}03'$ — $30^{\circ}30'$ ，东经 $100^{\circ}19'$ — $101^{\circ}26'$ 。总面积7681.5平方公里，耕地占0.67%，林地占41.56%，草地占43.18%，其它占地14.59%。县辖曲喀、祝桑、孜河、俄洛、扎麦5个区，17个乡，79个村民委员会，138个村民小组。1982年人口34,512人，其中农牧业人口29439人，其它人口5073人。主要为藏族，另有少数汉族、回族、蒙古族。

县人民政府驻地本达宗，距甘孜藏族自治州首府康定147公里。北纬 $30^{\circ}02'$ ，东经 $101^{\circ}00'$ 。海拔2632米。

一、历史沿革

雅江古名“中渡”，宣统三年（公元1911年）设治后初称“河口县”，藏语谓“亚曲喀”，藏文 $\text{ཡུ་ཁྱ་ཁ་$ ，“河口”之意。民国三年（公元1914年）改名雅江县，因位于雅砻江边而得名。

东汉时为白狼国地。隋为附国地。唐、宋属吐蕃，元属陕西行省，明属四川。清康熙四十年（公元1701年）置呷拉、亚曲喀土百户。之后，置八角楼、尼马中、八衣绒、夺雅中等土百户；康熙五十八年（公元1719年）在雅砻江境内设渡口，驻兵镇守，雍正八年至十三年（公元1730—1735年）置德靖营于河口。乾隆年间设置中渡汛。宣统三年

(公元1911年)“改土归流”时东划明正土司所属之尼马宗，八衣绒、白孜等地，西划理圉崇喜土司属地置治，定名为河口县，属康定府。民国三年(公元1914年)改名雅江县，属川边特别行政区。民国十四年(公元1925年)属西康屯垦使署。民国二十八年(公元1939年)属西康省第一行政督察区。1950年至1955年属西康省康定藏族自治区。1955年属西康省康定藏族自治州。同年十月西康省撤销，属四川省甘孜藏族自治州至今。1958年理圉县之德差乡、新龙县之普巴绒乡划归雅江县。1978年7月撤销乾宁县建制时，将其扎麦区两乡(木绒、瓦多)划归雅江县。

二、自然条件

雅江县地处川西北山原，横断山脉地带，地形比较复杂。地势北高南低，兼有山原，极高山、平坝地貌。在全县总面积中：山原占92.5%，极高山占5%，平坝占2.5%。除境内西南部及县城以西是极高山外，其余均为山原地貌。大部份地区在海拔3000米以上，山脊超过4000米。海拔5000米以上的山峰达35座。境内最低处牙衣河乡之布林永河口，海拔2266米；最高处八衣绒之努其巴山峰海拔5252米。山体与峡谷并列，山体高大峻拔，纵横交错，走向由北向南。这是本县地形的特点。

全县地貌大致可分为三类：①雅砻江、鲜水河、霍曲河一带河流深切，地表较破碎，起伏较大，为深切的山原，但其分水岭地带仍保留有较宽的平坦顶面。地势由北向南倾斜，谷底海拔从2760米(应龙)降到2266米(布林永河口)，河谷狭窄、裸崖分布广，河流比降大，有的地方河岸即山脚，无河滩；海拔3000米以下的地带是主要粮食产区；2700米——4000米的沟谷阴坡有丰富的森林资源。②东北部

和西北部（红龙、柯拉、德差、祝桑、西俄洛等地），地表比较完整、平坦、开阔，呈波浪状起伏，其间散布有相对高度在5000米以下的残山与丘陵。河道迂回，切割较浅，沿河有阶地、平坝断续分布，属浅切割山原。海拔在3000—3500米地带是境内麦类作物区；海拔4000—4500米之间连绵起伏的低山、丘陵、宽谷和盆地构成的波浪起伏的高原面，是境内主要牧业生产区域。③县境南部的山原面上是极高山，海拔在5000—5252米之间。山势峻拔，坡面陡峭，山顶上较平缓地段散布有古冰川作用造成的湖泊。总之，雅江地貌的特点是：格架明显，类形多样，自然景观垂直变化。这为本县林、牧、农综合发展提供了自然条件。

主要河流有雅砻江、鲜水河、霍曲河。雅砻江从西北部入境，向东南至两河口折向南流，纵贯全境，流长227公里，平均流量为每秒653立方米。霍曲河从西北缘入境，流经柯拉、德差，在格其卡附近汇入雅砻江，流长110公里。鲜水河从北部入境，经瓦多在两河口汇入雅砻江，流长24.9公里。此三河皆下切较深，河床狭窄，水力资源丰富，极有利用价值。

雅江属高原季风气候，寒冷干燥，日照充分，昼夜温差大，四季不分明。但由于各地高差悬殊大，气候差异随之也很大，呈明显的立体气候。2266—2500米为山地暖温带；2500—3000米为山地温带；3000—3500米为高山寒温带；3500—4200米为高山亚寒带；4200—4700米为高山寒带；4700米以上为寒冻冰雪带。据资料记载，海拔每升高1000米，温度降低6°C，确是一山有四季，高低定温差。

其气候可细分为：①海拔3000米以下地区（以县城一带为代表），气候温暖，年均温11°C，1月均温1.4°C，7月均温18°C。极端最高温

35.9°C，极端最低温-15.9°C。无霜期188天。年日照2319小时。年降水量650毫米，多集中于6—9月，占全年降雨量的78%。旱、涝、雹是主要自然灾害。②3000米以上地区热量不足（塔子坝、祝桑等于或大于5度积温为1584.9°C，1296°C），气温低，四季不分明。红龙、柯拉、祝桑等乡无夏季，冬季漫长，无霜期短，年日照2624小时，昼夜温差大，一年中雨、雪日多，天气多变。

三、经济概况

1983年全县国民生产总值为897万元，人平260.16元。其中：农业总产值610万元。占68%；工业总产值287万元，占32%。

农业：雅江处于康南门户，地型多样，为林、牧、农综合发展创造了有利条件，潜力很大，前途广阔。全县总面积按7681.5平方公里折算，折合11,590,830亩。耕地47,711亩；林地（含宜林地）4817,220亩，其中森林179.7万亩，复盖率为36.7%；宜牧地5004,480亩；其它地1,691,805亩。全县有农业机械4538.7马力。水渠128条，总长363.8公里，有效灌溉面积9,078亩。机耕760亩，机械脱粒29,508亩。农村小水电站17处，其中县办电力站一座，乡办电站三座，队办电站十三座，装机容量420千瓦。农村用电47万度。大小拖拉机111部。

农业以粮食生产为主。主要产地是低山河谷地带，次为半高山地区。主产玉米、小麦、青稞，洋芋次之。1983年粮食产量为1340万斤，比1949年增49.85%，亩产267斤，人平产粮579斤，人平分配455斤。总收入610万元，人平分配180元。经济作物有桃、核桃、苹果、花椒、青菌、木耳等。珍贵动物有鹿、獐、盘羊等。名贵中药材有麝香、鹿茸、虫草，贝母、知母、大黄、黄芪等。据商业部门统计，黄芪年收购量达450,000斤，虫草1020斤，麝香972两，贝母2284斤。除黄金外，

现已知而尚未开发的矿藏有云母、硫磺、绿柱石等。

境内森林资源丰富，是一大优势。木材蓄积量2737.7万立方米（人平790立方米）。其中仅杉林821.31万立方米，松林1095万立方米，杂木120万立方米。主要树种有冷杉、云杉、高山松、桦木等。为了发挥林业优势，于1980年建立了林工商联合企业，坚持“以营林为基础”的方针，实行造林、育林、采伐、加工和销售一条龙，经济效益显著。四年中林工商兴办苗圃八处（96.5亩），1983年出苗40余万株，造林抚育面积为采伐面积的10倍。生产火烧木36,941立方米，总收入216.5万元，占全县国民生产总值的48.9%，促进了农村经济结构的改变。

牧业也是一大优势。从事牧业生产的有红龙、柯拉、德差、祝桑、西俄洛五个乡。半高山地区牧业也较发达，农区普遍有高山小块牧场。1983年全县有各类牲畜198,753头（只），比1949年增33.82%，畜产品主要有酥油、奶渣、牛羊皮、毛等。主要牧区牧业总产值达888,662元，牧民人平148.30元。

工业、交通、邮电：解放前仅有妇女手中编织毡袜、毡子、毡带的手工业，工业上是一片空白。1983年已有农机具、缝纫、电力、砖瓦、木材加工等地方工业。“下渡电站”（250千瓦）正在修建。“铁泉电站”（640千瓦）也已动工修建。这两座电站建成后将摘掉无电县的帽子。

交通：解放前交通闭塞，行路艰难，雅砻江两岸“崖壁峻峭、猿猴不通”。而今，除川藏公路从东向西横贯县境外，雅（江）道（孚）公路从北部出境，雅（江）新（龙）公路从西部出境，雅（江）洼（里）公路通至霍曲河口，牛（西卡）西（俄洛）公路、祝（桑）呷（衣拿托）公路已通车，共长388公里。此外，建林区公路六条，共长71公里。农村机耕道十一条，共长135公里。现有四个区九个乡通车。全县拥有汽车46

辆，客车一辆，其它车19辆，货物周转量177.8万吨公里。

邮电：解放前全县仅一邮政代办所，通讯极端困难。现在全县有邮电局（所）6个，邮路总长1440公里，农村邮路总长782公里，农话电话杆路长311.3公里，县城电话杆路长1.6公里，农话线对公里484.3。县内五个区都通电话，17个乡中有15个乡已通电话。

商业：解放前无市场。1983年全县有20个商业网点，大多数分布在农村牧区。商业职工有197人。此外，八角楼、呷拉、瓦多三乡设有不同形式的经销公司。1983年仅商业部门社会零售额达515.1万元，收购额达123万元，实现利润30.5万元，创历史最高水平。现建立了本达宗市场一个，方便了县城人民群众。

四、文教卫生事业

教育：解放前全县仅有小学三所，学生不到一百。县城有一医疗单位，规模狭小，设备简陋，医务人员才二名。解放后文教卫生事业发展迅速。1983年全县已有小学30所，中学一所，戴帽初中一所，乡中心小学13所。在校中、小学生1658人（其中少数民族学生824人），教职工305人。此外，还办有教师进修班，幼儿园。

卫生：1983年有县级医院一所，区级卫生院五所，乡级卫生所17所。防疫站、妇幼保健站各一个。县医院有病床50张，中、西、藏医医务人员50人。另外，在曲喀区的江然村和扎麦区的幸福村设有麻疯医所各一个。

文化事业：有文化馆、新华书店、电影公司、电视差转台各一个。县城有电影院一个，农牧区电影队五个，乡办电影队3个。

五、名胜古迹

县城东一公里处的箭杆山雄伟壮丽，绝壁悬崖，高耸入云。卧龙寺河蜿蜒而下，流水潺潺，两岸灌木丛生，风光幽雅。自古以来人们多登此山烧柏枝祷祝，饱览自然风光。箭杆山麓有一久享盛名的“铁泉”。对岸有清宣统年间所书“雉驯虎渡、四野清风”、“鱼通锁钥”石刻；给箭杆山增添了光彩，使游人倍增情趣。据化验，“铁泉”水含有极其丰富的亚铁离子，对缺铁性贫血病是一种良好的滋补药物，可降低高血压疾病的发生率。

境内之呷拉乡有石棺墓，于1981年11月发掘八座，有文物11件已送四川省博物馆保存，据考证，石棺的发现为石棺葬文化研究提供了新的资料。墓葬的营建者，是战国至秦汉时期，居住在我县的氏羌系统的土著居民之文化遗迹。当时，他们依山傍水而居，以狩猎、务农为主。

清末赵尔丰经营川边，为军事需要曾建“平西桥”，后被陈步三毁，残留的一座桥墩，至今座落在雅砻江大桥东岸。

རེད། དཀར་མཛེས་ཅོད་རིགས་རང་སྤྱོད་ལུལ་གྱི་སྤྱོད་སྤྱོད་ལྟེ་བ་དར་མདོ་དང་།
 རྒྱུ་ཚད་སྟེ་ལེ་147ཡོད། བྱང་གི་འཕྲེད་ཐིག་30°02'ཡིན་པ་དང་། ཤར་
 རྒྱུ་གཞུང་ཐིག་ཡང་101.0ཡིན། རྒྱ་མཚའི་རོམ་ལས་མཐོ་ཚད་སྟེ་2,632ཡོད་
 པ་རེད།

དང་པོ། ལོ་རྒྱུས་ལམ་ལུགས་རིམ།

ཉག་རྒྱ་རྒྱུ་གནས་དུས་ཀྱི་མིང་ནི་“ལྷ་ཁ་བར་མ”ཟེར་བ་རེད། ལོ་རྒྱུས་ལོ་
 ལོ་གསུམ་(སྟེ་ལོ་1911ལོར)གསར་འཇུགས་བྱས་རྗེས་“རྟོ་ཁ་ལུ་ལོ་ལོ”ཞེས་ཟེར་བ།
 ཅོད་སྐད་ལ་ཉག་རྒྱ་ཁ་ཟེར་བ། རྒྱ་ལོ་མཐུན་མཚམས་ཀྱི་གོ་དོན་ཡིན། མིན་པ་
 མགོ་ལོ་གསུམ་(སྟེ་ལོ་1914ལོ)ལ་ཉག་རྒྱ་རྒྱུ་ཟེར་བར་སྐྱུར་བ། དེའི་རྒྱུ་རྒྱུ་ཚད་
 ནི་ཉག་རྒྱུ་འགྲམ་གནས་ཡོད་པས་མིང་སྤྱོད་པ་རེད།

དུང་ཉན་རྒྱུ་རབས་ཀྱི་སྐབས་སུ་དཔལ་ལམ་རྒྱུ་ཁབ་ཀྱི་ས་ཆ་ཡིན། ལྷ་ལོ་
 ཚེད་ནི་དུང་རྒྱུ་ཁབ་ཀྱི་ས་ཆ་ཡིན། ལྷ་ལོ་ལྷ་ལོ་རྒྱུ་རབས་ཀྱི་སྐབས་སུ་ཅོད་ཀྱི་
 ཁོངས་གཏོགས་ས་ཆ་ཡིན། ལོ་རྒྱུ་རབས་ཀྱི་སྐབས་སུ་ཉན་ཞི་ལོ་གཏོགས།
 མིང་རྒྱུ་རབས་ཀྱི་སྐབས་སུ་ཁོངས་ཁོངས་སུ་གཏོགས། ཚེད་རྒྱུ་རབས་ཀྱི་ཁམས་ཞི་
 དུས་ཀྱི་ལོ་རྒྱུ་ལོ་ལོ་ལོ་ལོ་སྐབས་(སྟེ་ལོ་1701ལོ)སུ་མགར་ར་དང་ཉག་རྒྱ་ཁ་བཅས་
 བརྒྱ་དཔེ་བཞུད་པ་རེད། དེའི་རྗེས་སུ་ལོ་ལོ་ལོ་དང་ཉི་མ་སྤྱོད་། ལྷ་ལོ་
 རང་། རྒྱ་ལོ་ལོ་སྤྱོད་ཀྱི་རྒྱུ་དཔེ་བཞུད་པ་རེད། ཁམས་ཞི་ལོ་ལོ་
 ར་བརྒྱུད་ལོ་(སྟེ་ལོ་1719ལོའི) དུས་སུ་ཉག་རྒྱུ་ས་ཁོངས་ནང་དུ་ལྷ་ཁ་འཇུགས་
 ལས། བཅའ་སྤྱོད་དམག་གིས་ལྷ་ལོ་བྱས་པ་རེད། ལྷ་ལོ་ལོ་ལོ་བརྒྱུད་ནས་
 བཅུ་གསུམ་བར་དུ་(སྟེ་ལོ་1730—1735ལོར)ཉི་ཚེན་ལོ་ལོ་ལོ་ལོ་ལོ་བཅའ་
 ལྷ་བྱས་པ་རེད། ཚད་ལུང་ལོ་སྐབས་སུ་“སྤྱོད་དུས་ལྷ་ལོ་”བཅུགས་པ་རེད།

此为试读, 需要完整PDF请访问: www.ertongbook.com