

ICU 专科医师文库

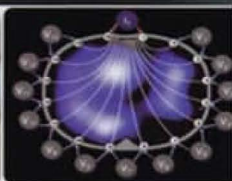
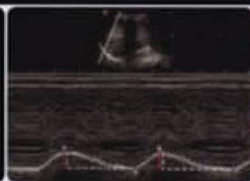
“十三五”国家重点图书出版规划项目

名誉主编·邱海波

主编·杨毅 康焰

执行主编·杨从山

ICU 速查手册



POCKET ICU



上海科学技术出版社

ICU 专科医师文库

ICU 速查手册



名誉主编 | 邱海波
主 编 | 杨 毅 康 焰
执行主编 | 杨从山
副 主 编 | 许 媛 徐 磊
 | 秦秉玉 刘 健

上海科学技术出版社

图书在版编目(CIP)数据

ICU速查手册 / 杨毅, 康焰主编. — 上海: 上海科学技术出版社, 2020. 1

(ICU 专科医师文库)

ISBN 978-7-5478-4627-8

I. ①I… II. ①杨…②康… III. ①险症—诊疗—手册
IV. ①R459.7-62

中国版本图书馆 CIP 数据核字(2019)第 233974 号

ICU 速查手册

主编 杨毅 康焰

上海世纪出版(集团)有限公司 出版、发行
上海科学技术出版社

(上海钦州南路 71 号 邮政编码 200235 www.sstp.cn)

印刷

开本 787×1092 1/40 印张 16

字数: 570 千字

2020 年 1 月第 1 版 2020 年 1 月第 1 次印刷

ISBN 978-7-5478-4627-8/R·1949

定价: 88.00 元

本书如有缺页、错装或坏损等严重质量问题,
请向工厂联系调换

内容提要

本书根据重症医学专科医师临床工作特点,以 ICU 中可能遇到的疾病、症状、病理生理紊乱状况及常用操作技术为主题,通过精要式的编写方式,为 ICU 医师提供临床问题的速查工具。本书内容全面,编写形式精炼、简洁,口袋书形式便于携带及快速查询,能帮助 ICU 医师即刻解决临床问题。

本书可供 ICU 医师参考,同时也可供急诊、内科、外科医师参考使用。

作者名单

名誉主编 · 邱海波

主 编 · 杨 毅 康 焰

执行主编 · 杨从山

副 主 编 · 许 媛 徐 磊 秦秉玉 刘 健

编 写 者 · 以姓氏笔画排序

- 马绍磊 东南大学附属中大医院
王洪亮 哈尔滨医科大学附属第二医院
尹海燕 暨南大学医学院附属广州红十字会医院
甘 泉 武汉大学中南医院
左祥荣 南京医科大学第一附属医院
朱桂军 河北医科大学第四医院
刘 军 苏州市立医院北区
刘 玲 东南大学附属中大医院
刘 健 兰州大学第一医院
刘艾然 东南大学附属中大医院

- 刘松桥 东南大学附属中大医院
许 媛 清华大学附属北京清华长庚医院
许强宏 浙江医院
孙立群 南京医科大学第二附属医院
李 伟 东南大学附属中大医院
李 卿 东南大学附属中大医院
杨 晓 武汉大学中南医院
杨 毅 东南大学附属中大医院
杨从山 东南大学附属中大医院
邱海波 东南大学附属中大医院
张丽娜 中南大学湘雅医院
张利鹏 内蒙古医科大学附属医院
陈敏英 中山大学附属第一医院
尚 游 华中科技大学同济医学院附属协和医院
罗永朝 东南大学附属中大医院
周 静 南京中医药大学第三附属医院
周飞虎 中国人民解放军总医院
周丽华 内蒙古医科大学附属医院
郑瑞强 扬州大学附属苏北人民医院
胡 波 武汉大学中南医院
胡宗风 东南大学附属中大医院
秦秉玉 河南省人民医院
袁宝玉 东南大学附属中大医院
莫 敏 东南大学附属中大医院
徐 磊 天津市第三中心医院
徐远达 广州医科大学附属第一医院

- 徐昌盛 东南大学附属中大医院
徐晓婷 东南大学附属中大医院
徐静媛 东南大学附属中大医院
郭 焱 山西医科大学第一医院
郭 强 苏州大学附属第一医院
郭凤梅 东南大学附属中大医院
郭兰琪 东南大学附属中大医院
黄 伟 大连医科大学第一附属医院
黄丽丽 东南大学附属中大医院
黄英姿 东南大学附属中大医院
康 焰 四川大学华西医院
董 亮 山东大学齐鲁医院
董丹江 南京大学附属鼓楼医院
谢剑锋 东南大学附属中大医院
詹庆元 首都医科大学北京朝阳医院
翟 茜 山东大学齐鲁医院
潘 纯 东南大学附属中大医院

ICU 专科医师文库

序

随着现代医学的发展,重症医学(critical care medicine)作为临床医学的一门新兴学科,逐步发展壮大。重症监护治疗病房(intensive care unit, ICU)作为重症医学专业的临床基地,在医院重症患者救治中,发挥着特殊的医疗功能。ICU 已成为医院现代化和重症患者救治水平的标志。

重症医学专科医师梯队已经逐步形成,专业规范化培训逐步走上正轨,国内 ICU 建设正在高速发展,客观形势需要一套规范的教材,指导从事重症医学专业的中青年医师,为他们搭建临床与基础医学之间的桥梁,把临床思维提升到更高的水平。

在邱海波、陈德昌(上海瑞金医院)、杨毅等重症医学资深教授带领下,经过临床一线中青年专家共同努力,“ICU 专科医师文库”终于问世了。丛书共包括 4 本:《重症医学病理生理紊乱:诊断与治疗临床思路》《ICU 监测与治疗技术》《ICU 临床思维与病例演练》和《ICU 速查手册》。丛书切合 ICU 医师临床工作和思维的特点,以及读者的认知过程,循序渐进。丛书内容精炼,理论联系实际,探求知识更新,体现学科发展,旨在培养临床医师的

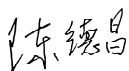
临床思维,提高逻辑推理和独立思考的能力。

本套丛书强调临床医师应做好切实的观察,从临床实践中去发现问题。同时,要求临床医师重视基础医学理论的学习,运用病理生理学理论去理解重症疾病的演变过程,从而做出合理的判断和及时有效的治疗。《重症医学病理生理紊乱:诊断与治疗临床思路》根据 ICU 医师临床工作特点,以重症患者多种病理生理紊乱为主线,介绍相关的基本问题及知识、临床表现、监测及数据解读、处理方法等。《ICU 监测与治疗技术》则通过大量的图片和流程图,帮助临床医师方便地学习、掌握重症医学相关技术,不仅介绍 ICU 常用技术,更重点介绍了重症超声、体外膜氧合(ECMO)等临床新技术及新进展。《ICU 临床思维与病例演练》选择重症医学典型病案,根据具体病例的临床表现及诊疗的不同阶段中各种监测数据的改变和治疗效应,结合重症医学的理念、最新的指南及循证医学的原则,形成临床诊疗的流程化模式。《ICU 速查手册》以简明的编写方式,为年轻医师提供一本速记和速查的实用工具书。

本套丛书的诸位作者,以邱海波教授为首,30 余年来,专心致志地为我国重症医学的开拓和发展做出了重要的贡献。虽然工作繁忙而紧张,他们仍不遗余力著书立说,以莫大的热忱推进重症医学教学事业。对这种精神我深表钦佩。

我们不能忘记我国重症医学是怎么走过来的。在 21 世纪这个新时代,我们正面临着新的挑战,必须超脱已有的基础,敢于探索知识的新领域,鼓励不同学术见解的辩论和交锋,不迷信,不追风。为争取重症医学的创

新,我们大家要坚持不懈地努力工作,不要急功近利。感谢丛书的诸位编著者,我祝他们取得成功!

Handwritten signature of Chen Dechang in black ink.

北京协和医院

2018年11月7日

前言

随着现代医学的发展,重症医学作为临床医学专业中的一个新兴学科,在重症患者抢救中发挥着越来越重要的作用。随着医院规模的不断扩大,从事重症医学的人员不断增多,各地区、医院和医务人员的救治水平差异也逐步显现。在重症患者的救治过程中常常会遇到各种各样的疾病,患者的病情往往会在短期内迅速变化,需要医护人员快速、准确地掌握患者临床特征,正确地进行监测,同时准确地“翻译”各种数据,即刻在床边做出临床判断,分秒必争,使患者最终受益。

《ICU速查手册》介绍了重症医学领域相关亚专科疾病的识别和快速诊治策略,共16章,融入了编著者们的临床经验及缜密、清晰的临床思路。本书内容重点突出、新颖、实用性强,口袋书大小便于快速查询。

本书采用精要式的编写方式,为年轻医师提供了一本可速记和速查的工作用书,为重症医学的人才培养和危重病患者的救治提供宝贵、便捷、实用的指导。

作为本书的主编之一,我衷心感谢曾经提供帮助的各位前辈和同道。编写过程中亦承蒙重症医学界各位前辈的鼓励和关心,在此深表感谢。由于本书编写人员较

多,一定存在许多不足之处,殷切期望各位专家和同道给予批评、指正。

杨 毅

2019年8月

目 录

第一章 · 呼吸系统重症

1

- 一、呼吸困难 / 2
- 二、大咯血 / 4
- 三、低氧血症 / 8
- 四、急性呼吸窘迫综合征 / 10
- 五、重症哮喘/哮喘持续状态 / 14
- 六、慢性阻塞性肺疾病急性加重期 / 18
- 七、重症社区获得性肺炎 / 22
- 八、深静脉血栓形成和肺栓塞 / 24
- 九、肺泡出血、弥漫性肺泡出血 / 26
- 十、肺纤维化 / 29
- 十一、气胸 / 32
- 十二、胸腔积液 / 34

第二章 · 心脏重症

39

- 一、胸痛 / 40

- 二、休克 / 42
- 三、高血压危象 / 46
- 四、主动脉夹层 / 48
- 五、非 ST 段抬高型急性冠脉综合征 / 51
- 六、ST 段抬高型急性心肌梗死 / 55
- 七、病毒性心肌炎 / 60
- 八、感染性心内膜炎 / 62
- 九、肥厚型心肌病 / 66
- 十、扩张型心肌病 / 68
- 十一、风湿性心瓣膜病 / 72
- 十二、心包炎 / 76
- 十三、心包积液 / 78
- 十四、心脏压塞 / 80
- 十五、静脉空气栓塞 / 82
- 十六、脂肪栓塞 / 85
- 十七、恶性心律失常 / 88
- 十八、心力衰竭 / 92
- 十九、心源性休克 / 97

第三章 · 消化系统重症

- 一、急腹症 / 102
- 二、消化道出血 / 105
- 三、急性梗阻性化脓性胆管炎 / 108
- 四、急性肝损伤 / 111

- 五、急性重症肝衰竭 / 114
- 六、肝硬化 / 119
- 七、肝性脑病 / 121
- 八、肝肾综合征 / 123
- 九、肠梗阻 / 126
- 十、缺血性肠病 / 129
- 十一、ICU 相关性腹泻 / 133
- 十二、急性胃肠损伤 / 136
- 十三、腹膜炎 / 139
- 十四、腹水 / 141
- 十五、急性重症胰腺炎 / 143
- 十六、腹腔高压和腹腔间隔室综合征 / 146

第四章 · 肾脏重症

151

- 一、急性肾损伤 / 152
- 二、急性肾小球肾炎 / 157
- 三、急性间质性肾炎 / 159
- 四、急性肾小管坏死 / 162
- 五、横纹肌溶解 / 166
- 六、肾病综合征 / 168
- 七、嗜铬细胞瘤危象 / 171

第五章 · 神经系统重症

177

- 一、谵妄 / 178

- 二、癫痫持续状态 / 180
- 三、缺血缺氧性脑病 / 183
- 四、颅内压增高 / 185
- 五、脑膜炎 / 189
- 六、急性播散性脑脊髓炎 / 193
- 七、蛛网膜下腔出血 / 195
- 八、脑出血 / 200
- 九、脑梗死 / 203
- 十、脑血管痉挛 / 212
- 十一、脑动脉瘤 / 216
- 十二、脑死亡 / 220
- 十三、尿崩症 / 223
- 十四、抗利尿激素分泌异常综合征 / 226
- 十五、脊髓损伤和马尾神经综合征 / 228
- 十六、重症肌无力 / 231
- 十七、肌病 / 236

第六章 · 血液系统重症

239

- 一、粒细胞减少和粒细胞缺乏 / 240
- 二、重度贫血 / 241
- 三、特发性血小板减少性紫癜 / 243
- 四、血栓性血小板减少性紫癜 / 245
- 五、肝素诱导性血小板减少 / 248
- 六、弥散性血管内凝血 / 251