

服装实用技术 · 应用提高

# 高级服装结构设计 与工艺 · 男装篇

于明建 张佳彤 / 编著

国家一级出版社



中国纺织出版社

全国百佳图书出版单位

服装实用技术·应用提高

# 高级服装结构与 工艺·男装篇

于明建 张佳彤 编著

国家一级出版社  中国纺织出版社 全国百佳图书出版单位

## 内 容 提 要

本书内容共8篇：大衣篇（9款）、风衣篇（4款）、西服套装篇（5款）、单西装篇（9款）、马甲篇（7款）、休闲服装篇（15款）、时尚男装篇（6款）、时尚裤篇（4款），这59款男装款式都已经经过国内外的市场检验，深受消费者们喜爱。本书针对每款服装，按照款式设计、工艺结构设计及工艺要求、面料特点及辅料需求、裁片图和排料图、测量部位及号型放码比例、特殊工艺指导、成品效果展示的顺序进行详细讲解。

本书随书附赠网络教学资源，包括矢量款式设计图、DXF格式样板文件、成品效果图，适用于喜爱服装的专业人士或服装院校的专业师生。

### 图书在版编目（CIP）数据

高级服装结构设计与工艺. 男装篇 / 于明建, 张佳  
彤编著. — 北京: 中国纺织出版社, 2019. 5  
(服装实用技术. 应用提高)  
ISBN 978-7-5180-5646-0

I. ①高… II. ①于… ②张… III. ①男服—服装结构—结构设计 ②男服—服装工艺 IV. ①TS941

中国版本图书馆CIP数据核字（2018）第262642号

---

责任编辑：亢莹莹 责任校对：寇晨晨 责任印制：何建

---

中国纺织出版社出版发行  
地址：北京市朝阳区百子湾东里A407号楼 邮政编码：100124  
销售电话：010—67004422 传真：010—87155801  
http://www.c-textilep.com  
E-mail: faxing@c-textilep.com  
中国纺织出版社天猫旗舰店  
官方微博http://weibo.com/2119887771  
北京玺诚印务有限公司印刷 各地新华书店经销  
2019年5月第1版第1次印刷  
开本：787×1092 1/16 印张：20.5  
字数：272千字 定价：68.00元

---

凡购本书，如有缺页、倒页、脱页，由本社图书营销中心调换



# 前言

Preface

21 世纪的第 2 个 10 年是对男装审美重新定义的时代。到底是什么改变了男装设计呢？答案就是款式设计和廓型结构的变化、面料研发创新以及辅料的不断更新。

在男装设计方面，各种廓型结构的变化引领着流行方向，同时，不对称的闭合细节依旧盛行；休闲风格的元素从衍缝到仿皮装饰边，从牛角扣到功能性口袋；拼接结构中的贴袋成为最新的表现手法；风趣的领部细节占据着重要的地位，如立领、翻领以及青果领，各种各样的装饰设计和配饰运用充满了新奇和个性。

男装设计的重点在于强烈的对比效果，合适的面料搭配、精准的裁剪、面料的手感和服装的比例等，而服装的细节表现更是重中之重。

现在，随着社会的发展，人们越来越追求个性的服装，怎样才能使服装合体，关键是绘制服装样板，而服装样板不仅同服装的制图规格有关，还与选用的服装面料、服装辅料、工艺制作等有关。

服装设计是由服装成品的外轮廓、内部衣缝结构及相关附件的形状与安置部位等多种因素综合决定的。对于服装样板，我们要根据裁剪、工艺要求等制作出想要的成品服装。

成品服装尺寸在各国有很大的区别，每个国家、每个地区的放松量是不同的。在中国的北方，服装为了抵御寒冷的需要，大衣的面料宜厚实，并且穿着时要套在棉衣外，因此放松量要大；而在中国的南方，气温较高，大衣的面料不宜太厚，穿着时一般套在西装外，因此放松量相对较小。

服装设计中各种线的造型和用途也十分重要,服装衣片是由不同的直线与曲线连接而成,这些线可能是外轮廓线,也可能是各种省、缝、折裥、装饰线,也可能是衣身分割线。对于衣身分割线,要分清是功能性分割线还是装饰性分割线,因为功能性分割线往往包含一部分省道在分割线中,而装饰性分割线往往是把衣片进行分割,再进行缝合。

服装是由不同的材料经过一定的工艺手段组合而成,不同的服装面料由于采用不同的原料、纱线、织物组织、加工手段而具有不同的性能,从而影响服装结构制图,主要表现在材料质地、缩率、经纬丝缕三个方面。不同的材料质地所具有的性能不同,如丝绸织物比较轻薄柔软,毛织物厚重挺括,所以在裁制丝绸织物时,斜丝缕处应适当进行减短和放宽,以适应斜丝缕的自然伸长和横缩。对于质地比较稀疏的面料,要加宽缝份量,以防止脱纱。对于有倒顺毛、倒顺花的面料,在服装样板制图时要在样板上注明,以免出现差错。

服装面辅料的缩率也影响服装结构制图,服装材料的缩率包括水洗缩率、熨烫缩率、热烫缩率,所以在服装样板制图时要进行相应的处理。

服装面辅料的经、纬丝缕伸缩弹性大,富有弹性,易弯曲延伸。一般裤长、衣长、袖长、裤腰取经向,滚条、领底等一般取斜向。

在服装结构制图过程中,由于采用的服装加工工艺不同,所放的缝份、折边量也不相同。常用的衣缝结构有分缝、来去缝、内外包缝等,分缝结构的缝份为1cm;来去缝的缝份为1.4cm;假如包缝宽为0.6cm,被包缝应放0.6~0.8cm缝份,包缝一层应放1.5cm缝份。折边的不同处理也影响服装结构制图,通常有门、里襟止口,衣裙底边、袖口、脚口、无领的领圈、无袖的袖窿等。对于门、里襟止口,一般可以采取加过面和连过面两种形式,门、里襟止口为直线时,一般采服连过面,门、里襟止口不为直线时,如西装,一般采取加过面。对于袖窿、无领领口,一般可以采取贴边、翻边、滚边三种形式,对于采取贴边的袖窿,在袖窿处只需放1cm缝份,对于采取翻边处理的袖窿,在袖窿处需加放翻边宽度,对于采取滚条处理的袖窿,在袖窿处无须加放缝份。对于肩部需要装垫肩的服装,需要减小肩部倾斜度,对于需要加衣里的服装,在配制里子样板时要比面样板稍大,以免里子牵制面料,影响服装的外观造型。

从以上分析我们可看出,在绘制服装结构制图时,要把服装款式、服装材料、服装工艺三者融汇贯通,只有这样,才能使最后的成品服装既符合设计者的意图,又能保持服装制作的可行性。

随着时代的变迁，男装的界限越来越模糊，这也成为一种趋势，至少就服装品类而言是如此，突破了正装、休闲装和运动装之间的界限。如西服不再只适用于沉闷的商务场合，这并不是说传统已不存在，而是说明还有更多的空间和选择。

在一个特立独行和尝试不同的时代，每代人都有自己的新思想。音乐、文学、艺术、工程、流行和规则都在不断地出现新的思想和方法。

从一个世纪到另一个世纪，从一代人到另一代人，从一个季节到下一个季节，合体、端庄的典雅造型是新一代男士不断追求的方向。随着男装设计以及面料、辅料的大发展，男装产品有了更大的设计空间。

编著者

2019年1月于北京

# Contents

## 目录

### 第1章 大衣篇

1.1 高级西服领羊绒大衣 .....	002
1.2 关门领短大衣 .....	011
1.3 西服领休闲大衣 .....	021
1.4 西服领正装大衣 .....	027
1.5 羊绒时尚大衣 .....	032
1.6 时尚大衣 .....	038
1.7 时尚定位面料双排扣大衣 .....	043
1.8 人字纹雪花呢男大衣 .....	048
1.9 西服领基本款大衣 .....	053

### 第2章 风衣篇

2.1 高档工艺风衣 .....	060
2.2 传统风衣 .....	064
2.3 时尚风衣 .....	068
2.4 休闲风衣 .....	073

### 第3章 西服套装篇

3.1 半毛衬超轻薄西服套装 .....	080
3.2 修身西服套装 .....	089
3.3 经典西服套装 .....	097

3.4 松紧裤腰西服套装 .....	106
3.5 旅行西服套装 .....	116

## 第4章 单西装篇

4.1 足球扣西服 .....	126
4.2 英伦传统西服 .....	130
4.3 平绒礼服西服 .....	136
4.4 肘部装饰羊皮补丁西服 .....	141
4.5 时尚西服 .....	146
4.6 暗裱袋西服 .....	150
4.7 亚麻面料休闲西服 .....	154
4.8 针织面料西服 .....	160
4.9 中腰缝拼接西服 .....	164

## 第5章 马甲篇

5.1 彩色马甲 .....	170
5.2 足球扣马甲 .....	173
5.3 领内藏帽马甲 .....	176
5.4 古董马甲 .....	180
5.5 精品马甲 .....	183
5.6 绉棉马甲 .....	186
5.7 基本款马甲 .....	191

## 第6章 休闲服装篇

6.1 PU牙子绉棉服 .....	196
6.2 基本款棉夹克 .....	201
6.3 复杂工艺休闲上衣 .....	206
6.4 配毛呢育克绉棉服 .....	212
6.5 配摇粒绒里绉棉服 .....	217
6.6 双层门襟休闲上衣 .....	222
6.7 基本款夹克 .....	227

6.8 绞花罗纹领上衣 .....	232
6.9 休闲上衣 .....	237
6.10 腰贴袋休闲上衣 .....	242
6.11 休闲棉上衣 .....	248
6.12 连帽休闲上衣 .....	254
6.13 高蓬松腈纶棉服 .....	260
6.14 休闲短大衣 .....	265
6.15 轻薄休闲棉服 .....	269

## 第7章 时尚男装篇

7.1 古董韵味时尚男装 .....	274
7.2 时尚双排扣男装 .....	278
7.3 针织机织面料搭配男装 .....	284
7.4 羊皮育克毛呢男装 .....	288
7.5 时尚男装 .....	293
7.6 针织面料搭配拉链牙男装 .....	297

## 第8章 时尚裤篇

8.1 古董裤 .....	302
8.2 借缝时尚针织面料裤 .....	305
8.3 时尚男裤 .....	309
8.4 水洗裤 .....	313

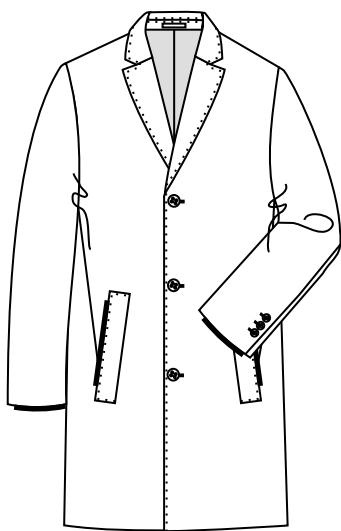
# 第 1 章

---

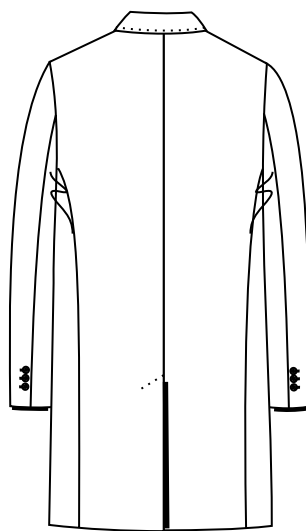
## 大衣篇

## 1.1 高级西服领羊绒大衣

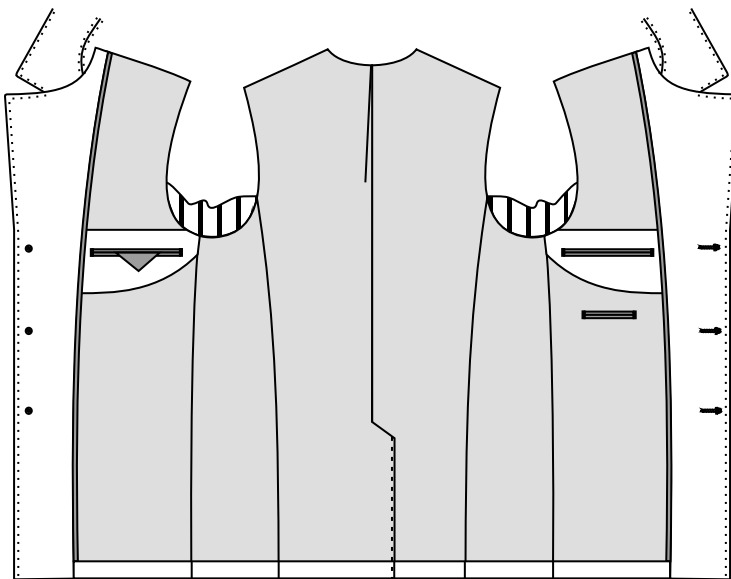
### 1.1.1 款式设计 (图1-1-1)



正面款式设计



背面款式设计



内部款式设计

图 1-1-1 款式设计

### 1.1.2 工艺结构设计及工艺要求

#### (1) 缝纫针距

- ①明线11~13针/3cm, 暗线12~13针/3cm。
- ②縲边机縲缝每3cm不少于4针, 手工縲缝每3cm不少于4~6针。

#### (2) 外部工艺要求

- ①明线: 领子、止口、外腰板袋袋口, 距边缘0.3cm进行珠边缝, 领座上线缉0.3cm明线, 后开衩进行珠边缝, 明线长4cm。
- ②钉扣要求: 二字钉法, 门襟扣加垫扣。
- ③前身: 扣子距前中止口4cm, 扣眼边缘距前中2cm。
- ④腰袋: 左右各1个22cm×4cm腰板袋, 腰板袋口上下用Z字针车缝加固。
- ⑤袖口: 活袖衩勾角平钉3粒袖扣。
- ⑥背缝: 背缝衩长29cm, 背缝缝份2cm。

#### (3) 内部工艺要求

##### ①里料配色:

大身里、内3袋袋垫: 同面料色;

袖里: 可用带灰黑条纹;

过面牙、内袋牙及三角: 用棕色里料或面料。

②内胸袋袋牙尺寸: 15cm×1cm, 带扣和三角; 穿着左侧有1个7.5cm×1cm双嵌线手机袋。

③过面牙: 过面牙宽0.3cm, 双手袋倒向过面这一侧。

④领吊: 位于后领座上, 领吊净尺寸长6cm, 领吊两端封结加固。

### 1.1.3 面料特点及辅料需求 (表1-1-1)

表1-1-1 面料特点及辅料需求

单位: cm

项目	品名	使用部位	数量	规格	颜色
面料	羊绒面料A	大耳朵皮有拼接、外2个腰袋袋垫	235	门幅145	黑色或驼色
	磨毛起绒布面料B	外2袋	25	门幅145	黑色
外部辅料	素色醋酸纤维里料	大身里、内3袋袋垫	100	门幅135	黑色或驼色
	PV平纹织物	袖里	65	门幅145	条纹

续表

项目	品名	使用部位	数量	规格	颜色
外部辅料	缎纹织带	领吊	10	宽0.6	黑色
	领底绒	领底处	10	门幅90	黑色
	全涤色丁	内袋牙及三角、过面牙	15	门幅135	棕色
	四眼大扣	门襟	3粒	直径3.0	黑色
	四眼中扣	袖口6粒、内袋扣1粒	7粒	直径1.5	黑色
	内袋布	内3袋	30	门幅145	黑色
	四眼垫扣	门襟	3粒		黑色
	有纺衬	大身、领座里及面	65	门幅150	黑色
	无纺加丝衬	过面、领面里及面、腰板袋袋口、前过肩及前袖窿处、后过肩及袖窿处、后开衩处、内耳朵皮拼接、内袋牙、大袖开衩处、小袖袖山处、省尖衬	135	门幅90	灰色
	无纺加丝衬	大身下摆,大、小袖袖口用衬	30	门幅90	灰色
	薄有纺衬	驳嘴处用衬	5	门幅110	黑色
	胸衬及肩衬	胸部	40	门幅160	本色
	胸绒	胸部	25	门幅90	白色
	垫肩用衬	垫肩	10	门幅160	本色
	垫肩用衬	垫肩	30	门幅110	黑色
	袖棉	袖山处	10	门幅110	白色
	袖棉条衬	袖山处	10	门幅110	灰色
	牵条衬	胸衬	3	门幅145,横丝用2	黑色
	加丝牵条衬	止口、左背缝开衩、小袖窿外缝、斜插袋口、前片领口	10	门幅90,直丝用1.5	灰色
	加丝牵条衬	右背缝开衩、前领圈、前袖窿	3	门幅90,15°斜1.5宽	灰色
	牵条	后领圈	1	宽1.6	本色
牵带	前后片袖窿、领底	190	宽0.3	白色	
双面胶	领底、驳头	80	宽1	白色	

### 1.1.4 裁片、排料图

(1) 裁片图 (图1-1-2)

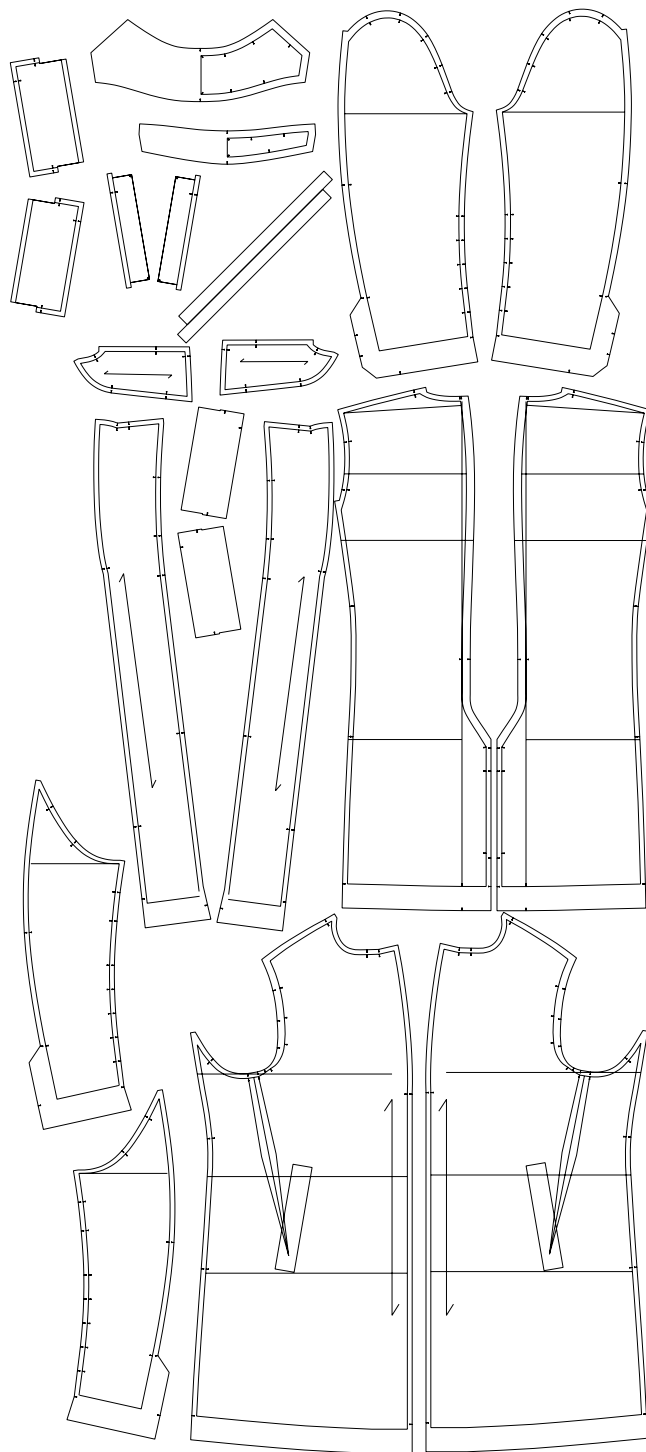


图1-1-2 裁片图

(2) 排料图 (图 1-1-3)

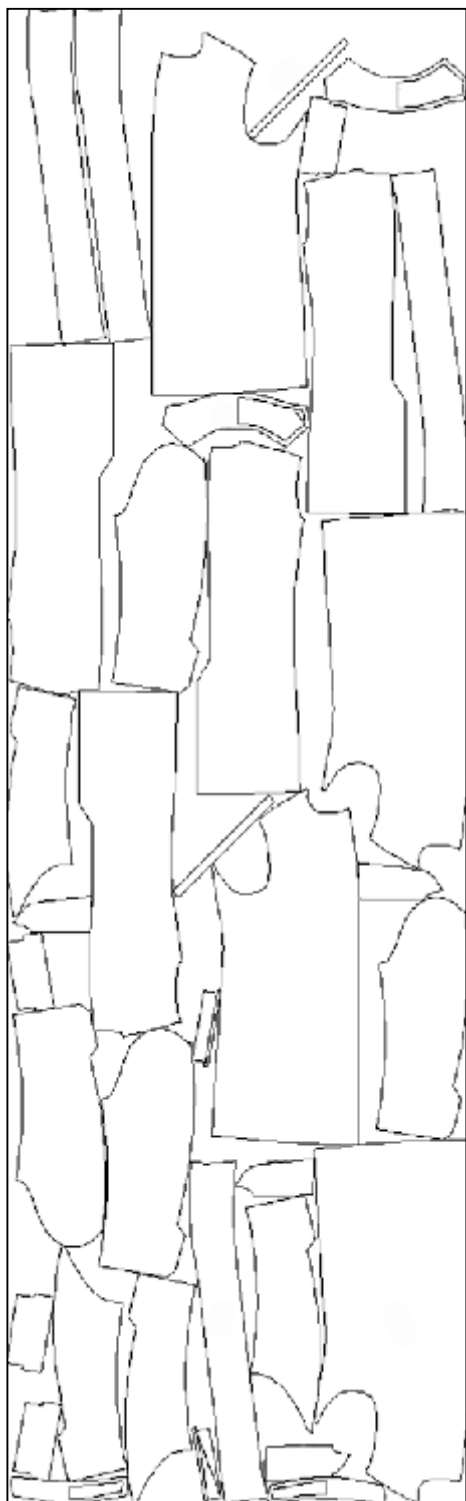


图 1-1-3 排料图

(3) 里料、辅料裁剪图 (图1-1-4)

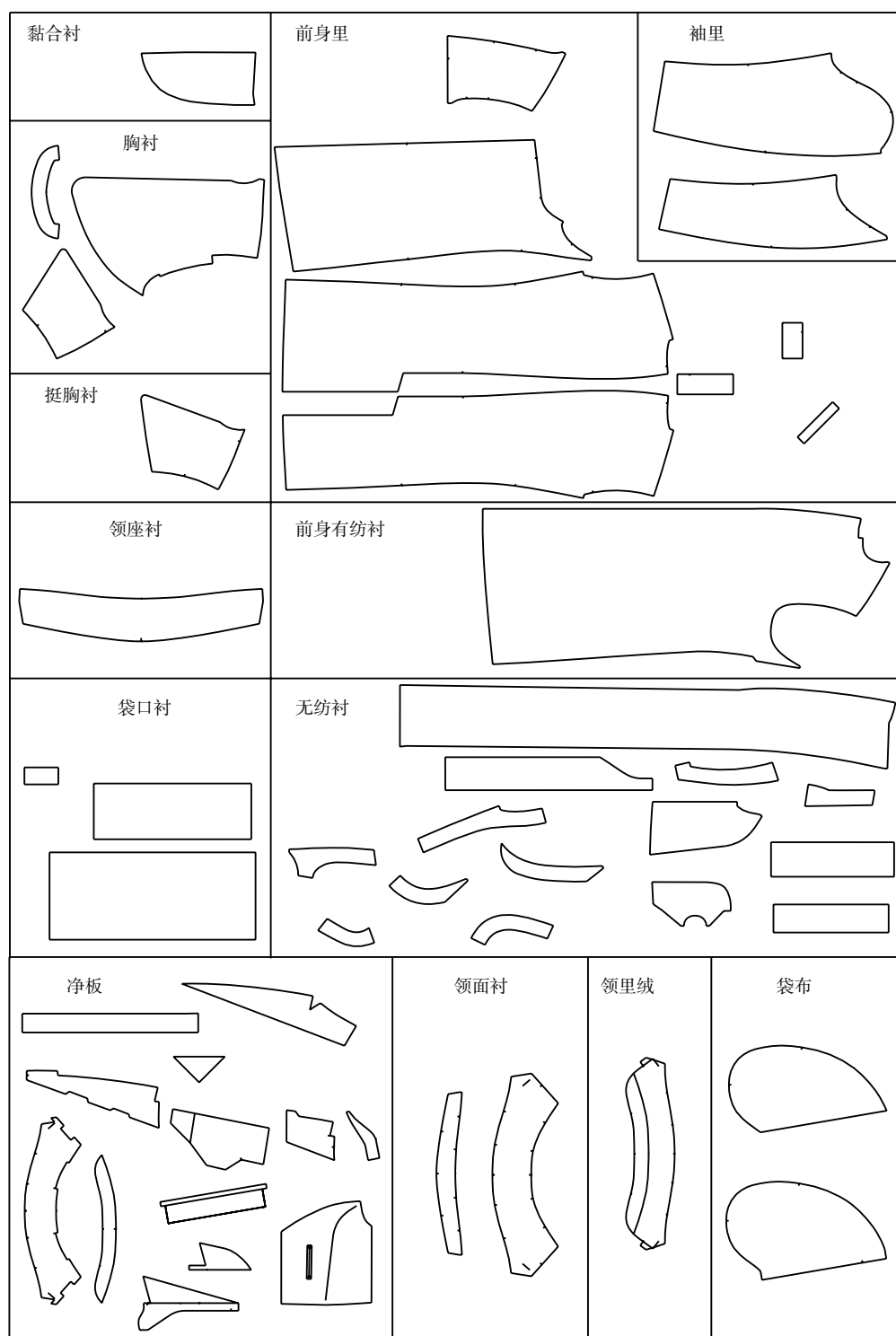


图1-1-4 里料、辅料裁剪图

(4) 衬的使用部位 (图 1-1-5)

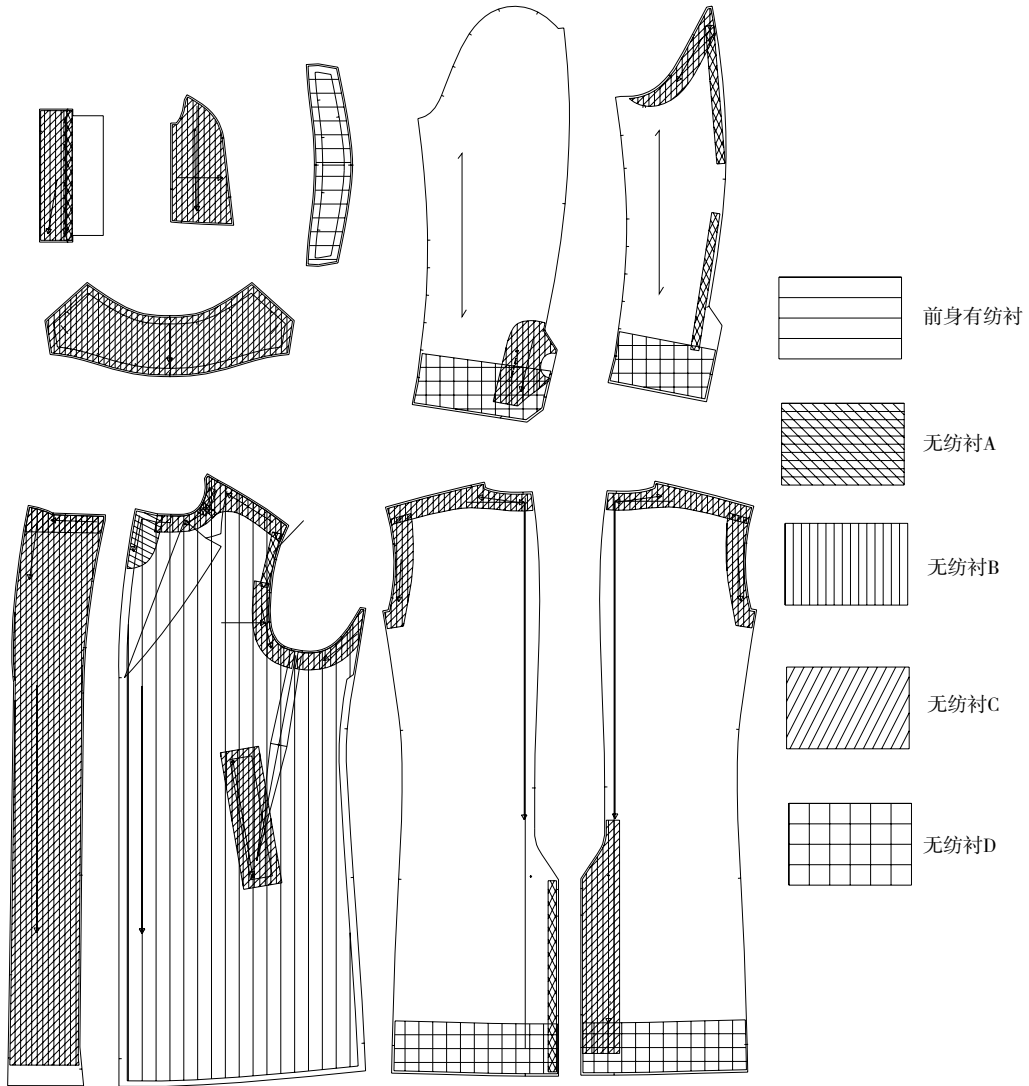


图 1-1-5 衬的使用部位