

21世纪会计系列规划教材

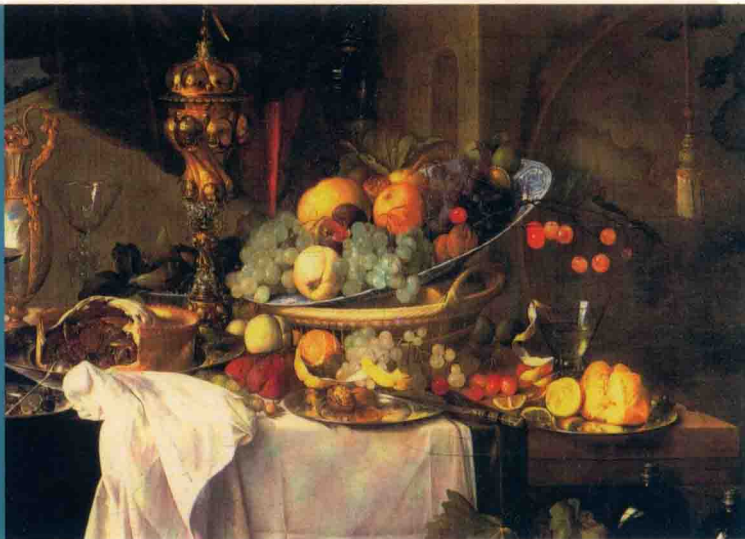
应用型

新编管理会计学 辅导与练习

(第三版)

单昭祥 韩冰 编著

Xinbian Guanli
Kuajixue
Fudao yu
Lianxi



FE 东北财经大学出版社
Dongbei University of Finance & Economics Press

国家一级出版社
全国百佳图书出版单位

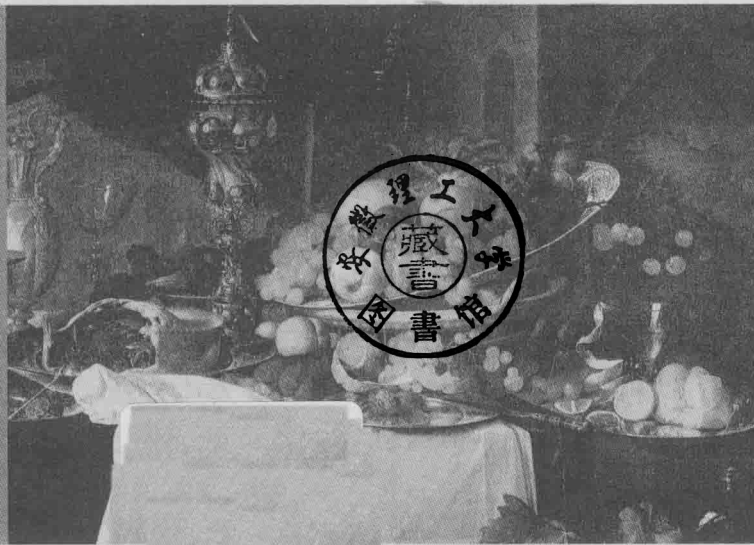
21世纪会计系列规划教材
应用型

新编管理会计学 辅导与练习

(第三版)

单昭祥 韩冰 编著

Xinbian Guanli
Kuajixue
Fudao yu
Lianxi



FE 东北财经大学出版社
Dongbei University of Finance & Economics Press

大连

图书在版编目 (CIP) 数据

新编管理会计学辅导与练习 / 单昭祥, 韩冰编著. —3 版. —大连: 东北财经大学出版社, 2017. 9

(21 世纪会计系列规划教材·应用型)

ISBN 978-7-5654-2911-8

I. 新… II. ①单… ②韩… III. 管理会计-高等学校-教学参考资料 IV. F234. 3

中国版本图书馆 CIP 数据核字 (2017) 第 203167 号

东北财经大学出版社出版

(大连市黑石礁尖山街 217 号 邮政编码 116025)

网 址: <http://www.dufep.cn>

读者信箱: dufep@dufe.edu.cn

大连雪莲彩印有限公司印刷

东北财经大学出版社发行

幅面尺寸: 170mm×240mm

字数: 231 千字

印张: 11.5

2017 年 9 月第 3 版

2017 年 9 月第 6 次印刷

责任编辑: 高 铭 孔利利

责任校对: 孙冰洁

封面设计: 冀贵收

版式设计: 钟福建

定价: 25.00 元

教学支持 售后服务 联系电话: (0411) 84710309

版权所有 侵权必究 举报电话: (0411) 84710523

如有印装质量问题, 请联系营销部: (0411) 84710711

前言

有一本好的教材，也要有一本好的辅导书！

为了帮助同学们学好《新编管理会计学（第三版）》，明确学习管理会计的目的和要求，抓住管理会计的重点与难点，掌握管理会计的知识结构及每章的内容结构，从而准确地把握“管理会计”这门课程的全部内容，并将其应用于管理会计实践，我们编写了《新编管理会计学辅导与练习（第三版）》。相信本辅导书会给学习管理会计的同学们带来许多裨益。开卷必有益，勤练定提高。

本书在编写过程中，力求体现以下三个特点：

一、一致性

在本书体系结构的设计、概念的阐述，以及各章内容的安排上，都与主教材保持一致，以便学生结合主教材更好地掌握管理会计的基本理论、基本方法、决策会计、执行会计等全部内容。

二、概括性

本书对主教材进行了归纳和高度概括，每章都从本章内容结构、学习目的与要求、本章重点与难点三个方面进行了提炼。

1. 本章内容结构

该部分给出本章知识点的结构框图，指出各个知识点的相互联系，指明学习思路，使学生把握本章的知识结构，有利于本章内容学习。

2. 学习目的与要求

该部分主要说明为什么学习本章内容，要达到什么目的，从而指明学习方向，同时提出学习本章内容的具体要求，以便实现学习目的。

3. 本章重点与难点

该部分纵观全章内容，给出本章重点，指出本章难点，并对本章进行归纳、概括和总结，使学生更好地把握主教材，理解主教材，应用主教材于管理会计实践。

三、实用性

本书以教学大纲为依据，根据各章的考核知识点及考核要求，以灵活的题型，全面的覆盖，确定本章的各种练习题，按目前普遍采用的填

空题、单项选择题、多项选择题、判断题、名词解释、简答题、业务题七种题型进行编写，并给出了相应的参考答案，便于学生核对自己的答题结果是否正确，检验学习效果，使学生较好地掌握本章概念、原理及方法，加深对管理会计的认识和理解，提高分析问题、解决问题的能力，为用而学，学有所用。

本书由广东海洋大学寸金学院（原 211 院校——辽宁大学工商管理学院财务教研室主任）单昭祥教授、韩冰讲师编著。全书由单昭祥设计，初稿第一、二、七、八章由单昭祥执笔，三、四、五、六章由韩冰执笔，最后由单昭祥教授进行总纂定稿。

由于时间仓促，水平所限，书中错误在所难免，敬请读者批评指正。

编著者

2017 年 7 月

目 录

全书知识结构/1

第一章 管理会计概述/3

- 一、本章内容结构/3
- 二、学习目的与要求/3
- 三、本章重点与难点/3
- 四、练习题/4
- 五、练习题参考答案/7

第二章 成本性态与本量利分析/11

- 一、本章内容结构/11
- 二、学习目的与要求/11
- 三、本章重点与难点/12
- 四、练习题/16
- 五、练习题参考答案/34

第三章 预测分析/49

- 一、本章内容结构/49
- 二、学习目的与要求/49
- 三、本章重点与难点/50
- 四、练习题/52
- 五、练习题参考答案/58

第四章 决策分析(上)/64

- 一、本章内容结构/64
- 二、学习目的与要求/64
- 三、本章重点与难点/65
- 四、练习题/69
- 五、练习题参考答案/78

第五章 决策分析(下)/88

- 一、本章内容结构/88
- 二、学习目的与要求/89
- 三、本章重点与难点/89
- 四、练习题/92
- 五、练习题参考答案/102

第六章 全面预算/115

- 一、本章内容结构/115
- 二、学习目的与要求/115
- 三、本章重点与难点/116
- 四、练习题/116
- 五、练习题参考答案/123

第七章 成本控制/130

- 一、本章内容结构/130
- 二、学习目的与要求/131
- 三、本章重点与难点/131
- 四、练习题/131

五、练习题参考答案/141

第八章 业绩考评/148

- 一、本章内容结构/148
- 二、学习目的与要求/148
- 三、本章重点与难点/148
- 四、练习题/149
- 五、练习题参考答案/156

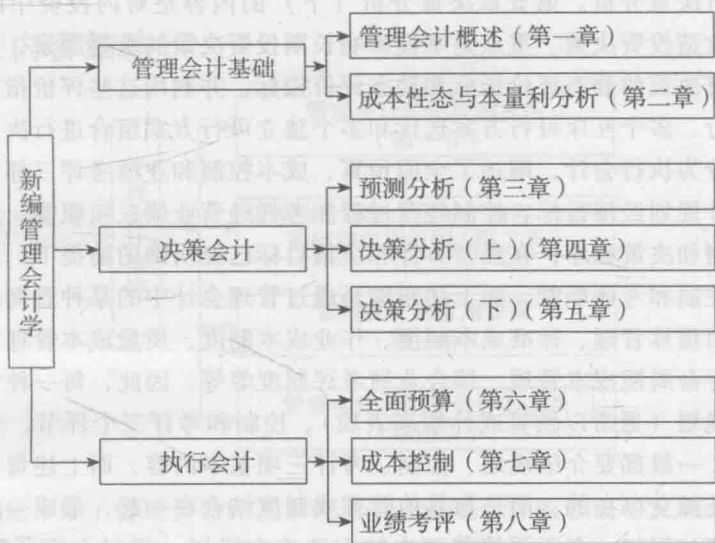
新编管理会计学模拟试题一/161

新编管理会计学模拟试题二/165

新编管理会计学模拟试题一参考答案/170

新编管理会计学模拟试题二参考答案/173

全书知识结构



全书共分三部分。

第一部分为管理会计基础，阐述了管理会计的理论基础和基本方法两部分内容。

管理会计的基本理论为第一章管理会计概述，重点是第二节管理会计的职能、目标、内容、应用基础和应用原则和第三节管理会计的应用环境，因为全书都是围绕管理会计的五个职能及其相适应的工作内容展开的，将管理会计研究的内容分为决策会计（履行预测、决策职能）和执行会计（履行规划、控制、考评职能）两部分，因此，第二节是对全书内容的高度概括。企业应用管理会计，必须掌握“应用环境、管理会计活动、工具方法、信息与报告”四要素，否则，就不可能较好应用管理会计，因此第三节是应用管理会计的基本前提。

管理会计的工具方法虽然很多，但第二章成本性态与本量利分析中的本量利分析，却是管理会计工具方法中最基本的工具方法，之所以将其称为管理会计的最基本工具方法，是因为“成本、收入、利润”是企业永恒的话题，不论是决策会计，还是执行会计，都离不开成本、收入、利润，因此，以成本性态分析为基础的反映成本、收入、利润依存关系的本量利分析就构成了管理会计的最基本工具方法。

第二部分为决策会计，阐述了预测分析和决策分析，体现了管理会计预测经济

前景、参与经济决策两项职能。它处于管理会计核心地位，又是管理会计形成的关键标志之一。第二部分共三章，包括预测分析和决策分析两部分内容。

预测分析为第三章，重点是利用预测分析的定量分析和定性分析方法，对经营预测分析的四个方面内容——销售预测、成本预测、利润预测和资金预测所进行的分析，以及为使预测具有可信性和可操作性的误差估计。

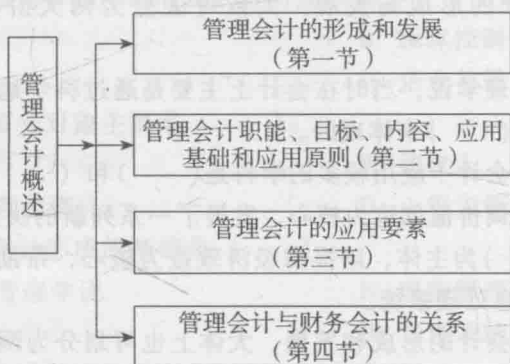
决策分析为第四章和第五章。其中，第四章决策分析（上），重点要求掌握影响短期决策的重要因素，在此基础上掌握短期决策分析的评价标准和评价方法，并利用这些评价标准和评价方法对短期决策的三方面内容——生产决策、定价决策和存货决策进行决策分析。第五章决策分析（下）的内容是对内投资中的固定资产投资和更新改造投资决策。重点是掌握影响长期投资决策的重要因素，在此基础上掌握长期投资决策的静态评价指标和动态评价指标，并利用这些评价指标，对单一方案是否可行、多个互斥可行方案选优和多个独立可行方案组合进行决策分析。

第三部分为执行会计，阐述了全面预算、成本控制和业绩考评三部分内容，体现了管理会计规划经济目标、控制经营过程和考评经营业绩三项职能，是在通过一系列科学预测和决策程序，在经营方针和决策目标已经明确的前提下，履行管理会计的规划、控制和考评职能，而上述职能是通过管理会计中的某种管理或制度来实现的，如全面预算管理、标准成本制度、作业成本制度、质量成本管理、战略成本管理、产品寿命周期成本管理、综合业绩考评制度等等。因此，每一种管理或制度通常都包含规划（通常以预算或计划来表现）、控制和考评三个环节，介绍每一种管理或制度，一般都要介绍规划、控制、考评三项基本内容，而上述每种管理或制度往往都不是孤立存在的，而是与其他管理或制度结合在一起，形成一种完整的管理系统或制度。例如：全面预算管理中的有关成本规划（通过全面预算来表现），既可以利用标准成本制度的标准成本，又可以利用作业成本制度中的作业成本；而全面预算管理中的有关成本控制，既可以利用标准成本制度中的成本控制及其差异分析，又可以利用作业成本制度中的流程控制，还可以利用综合业绩考评制度——平衡记分卡中的综合业绩考评过程进行成本控制；至于全面预算管理中的业绩考评，既可以利用传统的业绩考评制度——责任会计，又可以利用综合业绩考评制度——平衡记分卡。也就是说，每种管理或制度都不是固定的专用模式，而常常相互交织在一起，逐一去介绍这些管理和制度，不可避免地会产生重复。为节省篇幅，同时照顾管理会计的职能作用和内容结构，这一部分分三章：第六章全面预算，主要介绍管理会计规划职能；第七章成本控制，主要介绍管理会计控制职能；第八章业绩考评，主要介绍管理会计考评职能。把全面预算管理放到第六章，重点强调规划，即全面预算；把标准成本制度、作业成本制度、质量成本管理、战略成本管理、产品寿命周期成本管理放在第七章，重点强调控制；把平衡记分卡放在第八章，重点强调业绩考评。实际上，本部分的三章是一个不可分割的完整的执行会计系统，每一章都包含了规划、控制和考评三项内容，只不过侧重点不同，且出于管理会计的职能作用，人为地将本部分分为三章而已。

管理会计概述

第一章

一、本章内容结构



本章首先介绍了管理会计的基本理论——管理会计的形成和发展，其次介绍了管理会计的五项基本职能——预测经济前景、参与经济决策、规划经济目标、控制经营过程、考评经营业绩，以及管理会计的两项基本内容——决策会计、执行会计，再次介绍了应用管理会计的四要素：应用环境、管理会计活动、工具方法、信息与报告，最后介绍了管理会计与财务会计的三条联系和十一条区别。

二、学习目的与要求

(一) 学习目的

熟悉管理会计的基本理论。

(二) 学习要求

了解管理会计的形成与发展，掌握管理会计的职能、目标与内容，管理会计的应用环境、管理会计活动、工具方法、信息与报告，熟悉管理会计与财务会计的联系与区别。

三、本章重点与难点

(一) 重点

1. 管理会计的五项职能：预测经济前景；参与经济决策；规划经济目标；控

制经营过程；考评经营业绩。

2. 应用管理会计的四项要素：应用环境、管理会计活动、工具方法、信息与报告。

3. 管理会计的内容：决策会计；执行会计。

(二) 难点

1. 管理会计的五项职能。

2. 管理会计与财务会计的联系与区别。

四、练习题

(一) 填空题

1. 西方管理会计的形成与发展，大致可区分为两大阶段：()阶段和()阶段。

2. 泰罗的科学管理学说，当时在会计上主要是通过科学地制定“标准成本”，严格地进行()和()来体现的。

3. 在决策性管理会计中应用较多的学科是()和()。

4. 管理会计以强调价值创造为核心，发展了一系列新的决策工具和管理工具。它是以()和()为主体，以提高经济效益为核心，帮助企业管理者做出各种专门决策的一套信息处理系统。

5. 纵观我国管理会计的形成和发展，大体上也可划分为两个阶段：()阶段和()转变阶段。

6. 预测是指根据过去和现有的信息，运用一定的科学手段和方法，预计、推测客观事物未来发展()或()的行为。

7. 决策是在充分考虑各种可能的前提下，按照客观规律的要求，()和()未来活动方案的过程。

8. 决策既是企业经营管理的()，又是各级各类企业管理者的()。

9. 规划是对企业未来的生产经营活动进行科学的()与()。

10. 管理会计发挥规划经营目标的职能是通过编制各种()或()实现的。

11. 控制是对企业日常的经营活动进行严密()和()的过程。

12. 管理会计控制经营过程的职能是将经营过程()同()有机地结合起来，即以计划或预算为标准，并根据执行过程中的实际与计划或预算的偏差进行原因分析，以便及时采取措施进行调整，改进工作，确保经营活动的正常进行。

13. 考评是对经营活动的实际成果对照既定的目标或标准进行()和()的过程。

14. 管理会计的内容可以分为()和()两大部分。

15. 决策会计是指管理会计系统中侧重于发挥()和()职能的最具有能动作用的会计子系统。

16. 决策会计处于管理会计的()，又是管理会计形成的()之一。

17. 执行会计是指在决策目标和经营方针已经明确的前提下，为执行既定的决策方案而进行的有关规划、()和()，既确保奋斗目标的顺利实现，又调动企业全体职工积极性的会计子系统。

18. 管理会计和财务会计都处于现代经济条件下的现代企业环境中，它们的工作对象()，都是企业经营过程中的()。

(二) 单项选择题

1. 管理会计形成的关键标志之一是()。

- A. 执行性管理会计的产生 B. 决策性管理会计的产生
C. 电子计算机的应用 D. 现代管理科学的应用

2. 执行性管理会计体系中没有得到应有反映的是()。

- A. 标准成本 B. 预算控制
C. 差异分析 D. 企业与外界关系

3. 管理会计的服务对象主要是()。

- A. 投资人 B. 债权人
C. 企业内部经营管理 D. 上级主管部门

4. 执行性管理会计形成的基础是()。

- A. 泰罗的科学管理学说 B. 现代管理科学
C. 市场营销学 D. 管理系统工程

5. 决策性管理会计形成的基础是()。

- A. 泰罗的科学管理学说 B. 现代管理科学
C. 市场营销学 D. 管理系统工程

6. 决策性管理会计形成于()。

- A. 20 世纪初 B. 20 世纪 30 年代
C. 20 世纪 50 年代以后 D. 20 世纪 70 年代以后

7. 下列体现管理会计与财务会计联系的是()。

- A. 会计主体相同 B. 约束依据相同
C. 核算程序相同 D. 工作对象相同

8. 下列体现管理会计与财务会计区别的是()。

- A. 信息来源不同 B. 工作对象不同
C. 不都是会计信息处理系统 D. 服务对象不同

9. 管理会计与财务会计都是下列系统的重要组成部分()。

- A. 企业决策系统 B. 企业决策支持系统
C. 企业决策执行系统 D. 企业决策支持、执行系统

10. 管理会计又称()。

- A. 预算会计 B. 成本会计
C. 对内报告会计 D. 对外报告会计

(三) 多项选择题

- 泰罗的科学管理学说在会计上的体现是()。
 - 标准成本
 - 预算控制
 - 差异分析
 - 付现成本
 - 边际成本
- 在决策性管理会计中应用较多的是()。
 - 运筹学
 - 行为科学
 - 市场营销学
 - 金融学
 - 证券投资学
- 下列属于管理会计新发展的内容是()。
 - 作业成本法
 - 平衡记分卡
 - 人力资源会计
 - 战略管理会计
 - 国际管理会计
- 管理会计的职能是()。
 - 预测经营前景
 - 参与经营决策
 - 规划经营目标
 - 控制经营过程
 - 考评经营业绩
- 管理会计的基本内容包括()。
 - 预测分析
 - 决策分析
 - 编制预算
 - 成本控制
 - 业绩考评
- 管理会计与财务会计的联系包括()。
 - 两者源于同一母体
 - 工作对象相同
 - 都是会计信息处理系统
 - 都为企业内部服务
 - 都必须遵守公认会计准则
- 管理会计与财务会计的区别包括()。
 - 主要服务对象不同
 - 会计主体不同
 - 约束依据不同
 - 核算程序不同
 - 方法体系不同
- 管理会计与财务会计的区别包括()。
 - 作用时效不同
 - 准确程度不同
 - 信息特征不同
 - 编表时间不同
 - 体系规范不同

(四) 判断题

- 西方管理会计形成和发展大致分为执行性管理会计阶段和决策性管理会计阶段。()
- 我国管理会计形成和发展大致分为执行性管理会计阶段和决策性管理会计阶段。()

阶段。()

3. 管理会计形成的关键标志是执行性管理会计的产生。()
4. 管理会计的新内容是对传统管理会计的否定。()
5. 管理会计的对象与财务会计的对象是相同的,都是再生产过程中的资金运动。()
6. 管理会计必须遵守会计法规和统一的会计制度。()
7. 管理会计在多数情况下不受会计法规约束,主要服从企业内部管理需要。()
8. 管理会计和财务会计主要都是为企业内部各级管理者强化经营管理服务。()
9. 管理会计和财务会计都是会计信息处理系统。()
10. 管理会计着重反映过去,进行事后反映。()
11. 管理会计必须执行固定的会计循环程序,具有一定的强制性和程序性。()

(五) 名词解释

- | | |
|----------|----------|
| 1. 管理会计 | 2. 标准成本 |
| 3. 预算控制 | 4. 差异分析 |
| 5. 运筹学 | 6. 行为科学 |
| 7. 预测 | 8. 决策 |
| 9. 规划 | 10. 控制 |
| 11. 考评 | 12. 决策会计 |
| 13. 执行会计 | |

(六) 简答题

1. 管理会计的基本职能有哪些?
2. 管理会计的内容有哪些?
3. 应用管理会计“四要素”包括哪些内容?
4. 管理会计与财务会计有哪些联系?
5. 管理会计与财务会计有哪些区别?
6. 管理会计的新发展有哪些内容?

五、练习题参考答案

(一) 填空题

1. 执行性管理会计 决策性管理会计
2. 预算控制 差异分析
3. 运筹学 行为科学
4. 决策会计 执行会计
5. 执行性管理会计 由执行性管理会计向决策性管理会计
6. 必然性 可能性
7. 选择 决定
8. 核心 主要工作
9. 安排 筹划

- | | |
|---------------|-------------------|
| 10. 计划 预算 | 11. 监控 跟踪 |
| 12. 事前控制 事中控制 | 13. 考核 评价 |
| 14. 决策会计 执行会计 | 15. 预测经济前景 参与经济决策 |
| 16. 核心地位 关键标志 | 17. 控制 考评 |
| 18. 相同 资金运动 | |

(二) 单项选择题

1. B 2. D 3. C 4. A 5. B 6. C 7. D 8. D 9. B 10. C

(三) 多项选择题

1. ABC 2. AB 3. ABCDE 4. ABCDE 5. ABCDE 6. ABC 7. ABCDE
-
8. ABCDE

(四) 判断题

- 1.
-
- 2.
-
- 3.
-
- 4.
-
- 5.
-
- 6.
-
- 7.
-
- 8.
-
- 9.
-
- 10.
-
- 11.
-

(五) 名词解释

1. 管理会计是指利用财务会计和其他资料,运用一系列专门的方式方法,对企业的经营活动进行预测、决策、规划、控制和考评,帮助企业管理者做出各种专门决策的一整套信息处理系统。

2. 标准成本是指于产品投产前,严格按照科学的方法制定其工料消耗标准,以此为基础,形成产品标准成本中的材料标准成本和人工标准成本。

3. 预算控制是指在费用方面,事先按期间编制制造费用预算,并算出制造费用的标准分配率,再据以确定产品标准成本中的制造费用标准成本。

4. 差异分析是指于一定期间终了,对工、料消耗脱离标准,费用开支脱离预算所形成的偏差进行具体分析,查明差异形成的原因和责任,借以对有关方面的工作成果进行全面考评,并促使他们采取有效措施,针对存在的问题进行改进。

5. 运筹学主要包括数学规划、排队论、库存论、对策论、决策论、生产计划与控制、质量控制、图与网络、模拟学、质量控制、管理信息系统、部门间联系平衡的经济数学模型等各个专门领域,它应用现代数学和数理统计学的原理和方法,建立许多数量化的管理方法和技术,可用来帮助管理人员按照最优化的要求,对企业极为复杂的生产经营活动进行科学的预测、决策、规划和控制,促使企业的生产经营实现最优运转,从而大大提高企业管理的科学化、现代化水平及竞争能力。

6. 行为科学主要是以应用心理学、社会学等方面的研究成果来研究人的各种行为的规律性,分析人产生各种行为的客观原因和主观动机的一门科学。

7. 预测是指根据过去和现有的信息,运用一定的科学手段,预计、推测事物未来发展必然性或可能性的行为。

8. 决策是指在充分考虑各种可能的前提下,按照客观规律的要求,选择和决定未来活动方案的过程。

9. 规划是指对企业未来的生产经营活动进行科学的安排与筹划。

10. 控制是指对企业日常的生产经营活动进行严密监控和跟踪的过程。

11. 考评是指对经营活动的实际成果对照既定的目标或标准进行考核和评价的过程。

12. 决策会计是指在管理会计系统中侧重于发挥预测经营前景和参与经营决策职能的最具有能动作用的会计子系统,它处于管理会计的核心地位,又是管理会计形成的关键标志之一。

13. 执行会计是指在决策目标和经营方针已经明确的前提下,为执行既定的决策方案而进行的有关规划、控制和考评,既确保奋斗目标的顺利实现,又能调动企业全体职工积极性的会计子系统。

(六) 简答题

1. 管理会计的基本职能有哪些?

答:管理会计的职能是指管理会计实践本身存在的必然性所决定的内在功能。管理会计的基本职能可概括为预测经济前景、参与经济决策、规划经济目标、控制经营过程、考评经营业绩五个方面。

2. 管理会计的内容有哪些?

答:管理会计的内容可以分为决策会计和执行会计两大部分。

决策会计是指在管理会计系统中侧重于发挥预测经营前景和参与经营决策职能的最具有能动作用的会计子系统,它既处于管理会计的核心地位,又是管理会计形成的关键标志之一。

执行会计是指在决策目标和经营方针已经明确的前提下,为执行既定的决策方案而进行的有关规划、控制和考评,既确保奋斗目标的顺利实现,又能调动企业全体职工积极性的会计子系统。

3. 应用管理会计“四要素”包括哪些内容?

答:应用管理会计“四要素”包括:

(1) 管理会计应用环境是指对管理会计应用产生影响的企业环境,是企业应用管理会计的基础。管理会计应用环境包括管理会计应用内部环境和管理会计应用外部环境。

(2) 管理会计活动是指企业利用管理会计信息,运用管理会计工具方法,在预测、决策、规划、控制、考评等方面服务于企业管理需要的相关活动。

(3) 管理会计工具方法是企业应用管理会计时所采用的战略地图、滚动预算管理、作业成本管理、本量利分析、平衡记分卡等模型、技术、流程的统称。

(4) 管理会计信息与报告是指管理会计信息与管理会计报告两部分内容。

管理会计信息是指管理会计应用过程中所使用和生成的财务信息和非财务信息。管理会计报告是管理会计活动成果的重要表现形式,旨在为报告使用者提供满足管理需要的信息。管理会计报告按期间可以分为定期报告和不定期报告,按内容可以分为综合性报告和专项报告等类别。

4. 管理会计与财务会计有哪些联系?

答:(1) 两者源于同一母体。(2) 工作对象相同。(3) 都是会计信息处理