



普通高等教育“十三五”规划教材



风景园林与园林系列

风景园林设计基础

王先杰 刘爽 ◎主编



化学工业出版社



普通高等教育“十三五”规划教材



风景园林与园林系列

风景园林设计基础

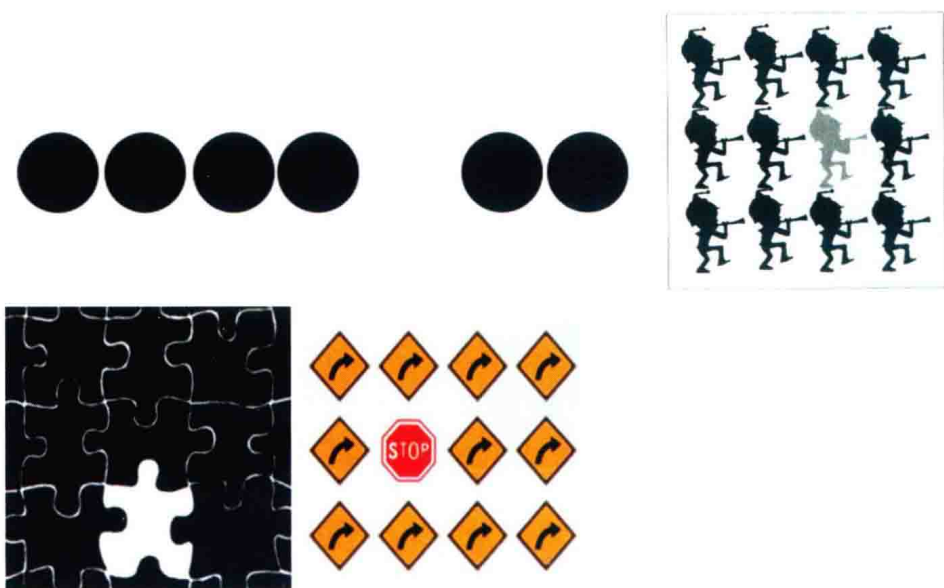
王先杰 刘爽 ◎ 主编

RFID



化学工业出版社

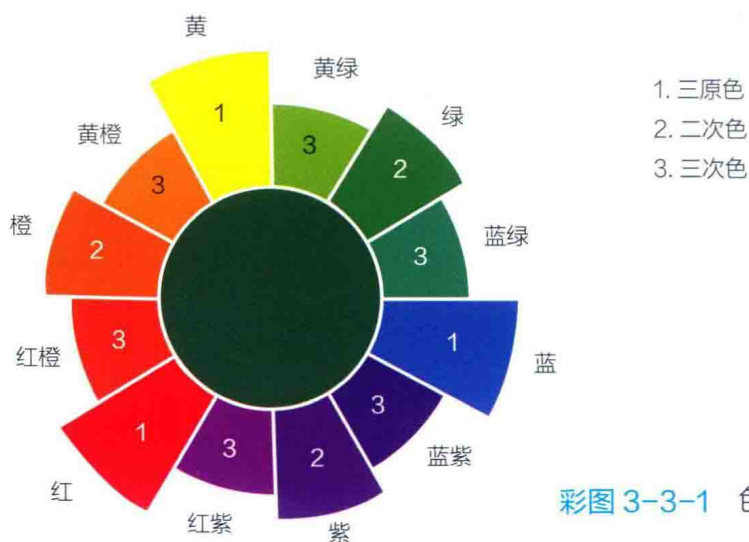
· 北京 ·



彩图 3-1-56 色彩特异



彩图 3-1-89 杭州花圃面元素



彩图 3-3-1 色相环

《风景园林设计基础》编写人员

主 编 王先杰 刘 爽

副主编 肖 冰 骆 帅 孙余丹

参加编写人员（以姓氏笔画为序）

王先杰 北京农学院

孙余丹 岭南师范学院

李月新 河源职业技术学院

刘 爽 岭南师范学院

肖 冰 仲恺农业工程学院

张 誉 广东海洋大学寸金学院

范业展 沈阳大学

骆 帅 河源职业技术学院

前 言

《风景园林设计基础》是园林专业与风景园林专业的一门重要基础课，课程从认识园林开始，了解风景园林学科的发展概况，同时对园林设计规范及平面构成、立体构成、色彩构成进行深入讲解，结合造景基础知识为初学者提供一个进入园林设计领域的平台，使学生掌握园林设计的基本步骤和方法，培养学生活跃的设计思维，为今后在专业课中能深入完整地表现出较高的设计思想打下坚实的基础。

本教材内容主要包括：概论、风景园林制图基本知识、风景园林设计与构成、风景园林设计入门、风景园林造景基础。本书采用图文结合的方式，编辑丰富的内容，通俗、易懂、实用，力求能够满足园林、风景园林专业本科教学需求，同时也可作为环境艺术及城市规划等相关专业师生的参考书籍。

本教材由王先杰、刘爽主编，北京农学院园林学院王先杰教授负责整本书的编写思路、章节安排等统筹工作。第一章由李月新、孙余丹编写，第二章由刘爽、肖冰编写，第三章由张誉、范业展、王先杰编写，第四章由骆帅、李月新编写，第五章由刘爽、孙余丹编写，附录部分由孙余丹、王先杰编写。

由于时间仓促、编者水平有限，书中不足之处在所难免，恳请广大读者提出宝贵意见，以便及时改正。

编者

2019年5月



彩图 3-3-2 色彩的均衡



彩图 3-3-3 色彩的节奏与韵律



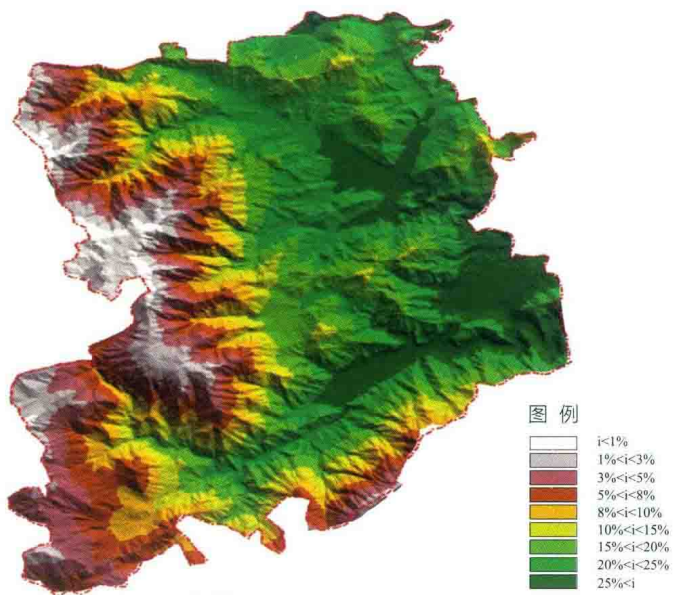
彩图 3-3-4 色彩的互补



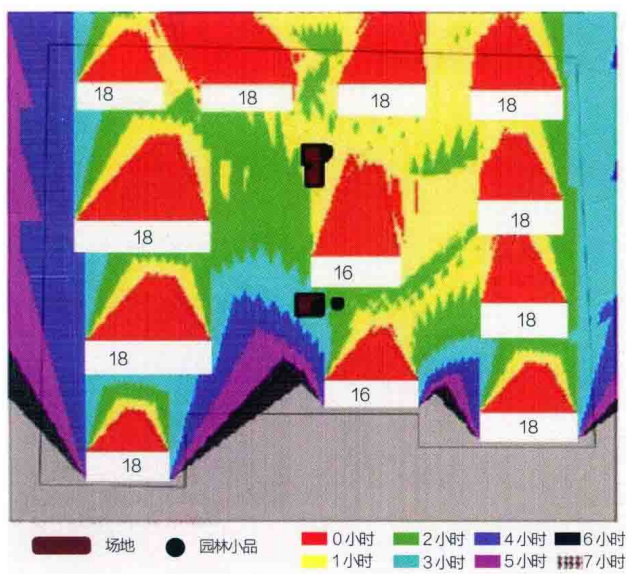
彩图 3-3-5 灰绿色草本植物的装饰性



彩图 3-3-6 色块的运用



彩图 4-1-1 地形分析图



彩图 4-1-2 凤凰城冬至景观日照分析图(张晓琳硕士论文)



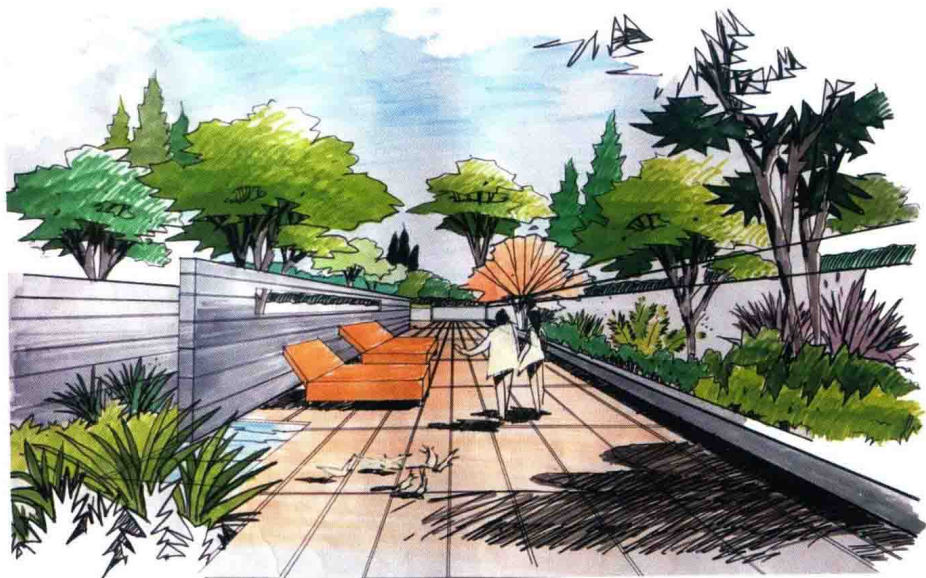
彩图 4-1-19 彩色水笔草图



彩图 4-1-20 绿地景观模型



彩图 4-1-22 石角公园效果图



彩图 4-2-32 一点透视效果图示例(1)



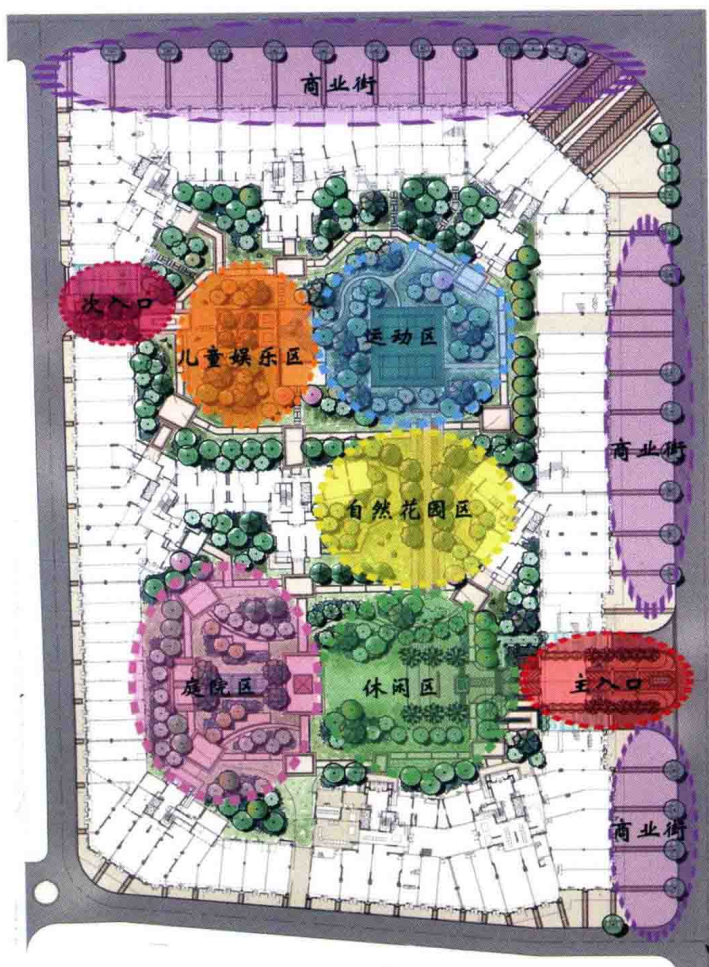
彩图 4-2-33 一点透视效果图示例(2)



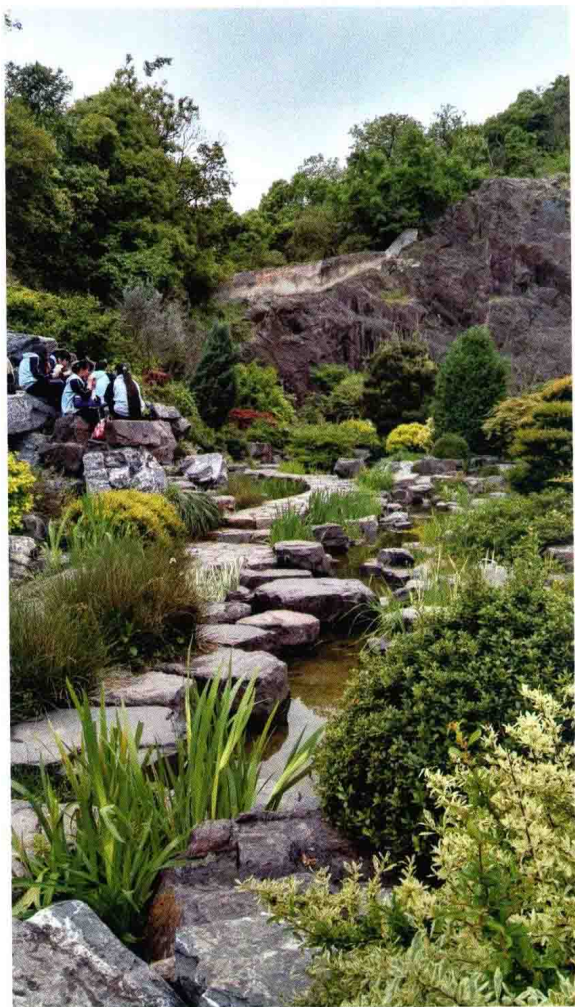
彩图 4-2-37 两点透视效果图示例 (2)



彩图 4-2-39 鸟瞰图 (2)



彩图 4-2-43 功能分区图示例 (3)



彩图 5-1-9 师法自然的小环境



彩图 5-1-8 花卉造景



彩图 5-1-19 花境



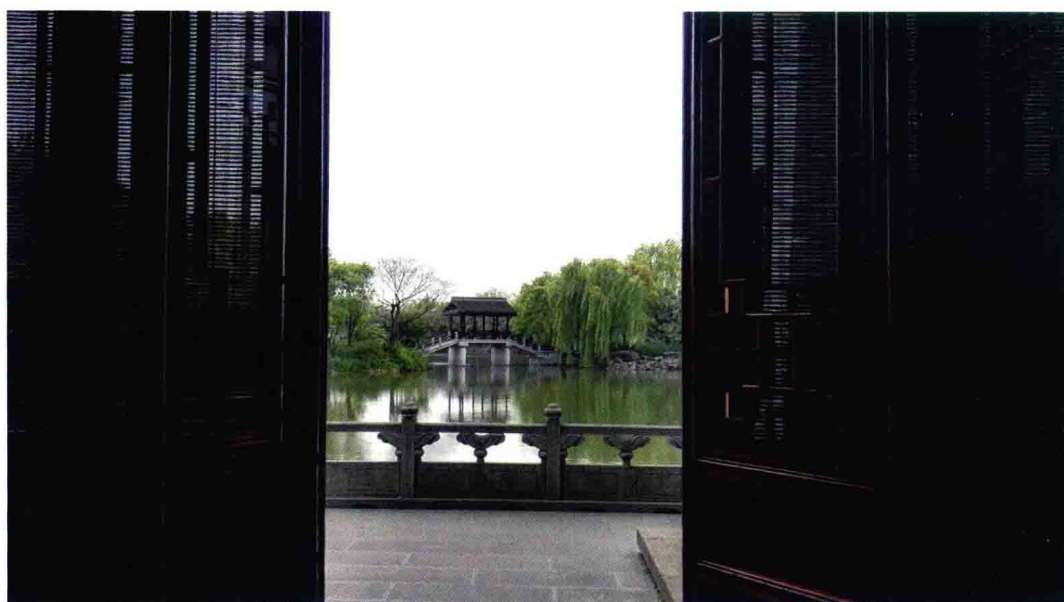
彩图 5-2-1 拙政园内远借北寺塔



彩图 5-2-4 俯借



彩图 5-2-10 入口框景



彩图 5-2-13 室内框景



彩图 5-2-17 添景



彩图 5-2-19 杭州竹素园

目 录

第一章 概论	1	一、任务书阶段	48
一、风景园林的定义	1	二、基地调查及分析	49
二、风景园林的功能	2	三、方案设计的构思与选择	51
三、风景园林学科的发展概况	3	四、方案设计的调整与深入	55
四、学习风景园林设计的要求	4	五、施工图阶段	58
思考题	4	六、施工实施阶段	58
第二章 风景园林制图基本知识	5	第二节 常见风景园林设计图	59
第一节 绘图工具及其使用	5	一、平面图	59
一、常用制图工具	5	二、立面图	67
二、其他辅助绘图工具	7	三、剖面图	72
第二节 基本制图常规	8	四、效果图（透视图、鸟瞰图）	74
一、图纸	8	五、功能分区图	76
二、图线	9	思考题	79
三、字体	9	第五章 风景园林造景基础	80
四、比例尺	14	第一节 园林造景要素	80
五、指北针	14	一、地形	80
六、尺寸标注	15	二、植物	86
七、剖切符号	15	三、水体	93
八、绘图步骤	15	四、山石	94
思考题	16	五、建筑	96
第三章 风景园林设计与构成	17	第二节 园林造景手法	97
第一节 平面构成	17	一、主景与配景	98
一、平面构成的基本概念	17	二、近景、中景、全景与远景	98
二、平面构成的基本要素	17	三、借景	98
三、平面构成的基本形式	21	四、对景	100
四、平面构成与风景园林设计	28	五、分景	100
第二节 立体构成	36	六、框景	101
一、立体构成的六个要素	36	七、漏景	101
二、立体构成的基本形式	39	八、夹景	102
三、立体构成与风景园林设计	39	九、添景	102
第三节 色彩构成	41	十、点景	103
一、色彩构成的基本知识	41	思考题	105
二、色彩构成与风景园林设计	45	附录	106
思考题	47	《城市绿地设计规范》GB 50420—2007	
第四章 风景园林设计入门	48	（2016年版）	106
第一节 风景园林设计过程	48	江南经典园林平面图	115
		参考文献	123

第一章

概 论

一、风景园林的定义

1. 风景

现代英语中的“Landscape”一词来源于16~17世纪的荷兰语。起初被作为描述自然景色的绘画术语，以区别于当时的肖像画和海景画等。后来亦指所画对象为自然风景与田园景色，也用来表达某一地域范围内的地形或者从某一点能看到的美的视觉环境。到18世纪，西方的这种风景绘画开始与造园活动联系在一起。19世纪以后，Landscape被引入多学科，含义不断复杂化，在这些学科中，Landscape被统一译为“景观”。

汉语中的风景一词同样是视觉美学意义上的概念，包含自然景观和人文景观。自然景观通常指自然地形、地貌、河流、植被等（图1-1），人文景观通常指建筑（图1-2）、历史文化遗址等。



图 1-1 自然景观



图 1-2 人文景观

2. 园林

园林是指在一定的地域范围内，通过一定的技术条件及艺术手法营造的美的游憩境域。通常包含有山石、水体、植物、建筑四大园林要素。在我国古代，园林多为皇族、达官贵人或文人所有，均为私有，如北京颐和园、苏州拙政园、东莞可园（图1-3）等。在现代社会，园林一般不再仅作为私人所有场所而存在，而多表现为城市公园、广场等城市公共空间（图1-4）。

3. 风景园林

“Landscape Architecture”最早出现在美国风景园林大师奥姆斯特德（Frederick Law Olmsted）和沃克斯（Calvert Vaux）联名写给纽约中央公园委员会的一封信的落款中，其落款为“Landscape architects”。随着纽约中央公园及一系列的城市公园的成功建设，“Landscape Architecture”逐渐被大众熟知和接受。

汉语中的“风景”和“园林”两个词最早出现于魏晋南北朝时期。一般而言，“风景”



图 1-3 东莞可园



图 1-4 广州荔湾公园

和“园林”两者并不等同，风景被划定为大自然的美景，并非人为建造，而园林则是通过人工模拟自然景观的做法营造而成。

在经济和科学技术发展迅速的今天，风景园林定义日渐清晰，如今作为一级学科的风景园林，被赋予了丰富的内涵和含义。通常所理解的风景园林是指规划、设计、保护、建设和管理户外自然和人工境域的工作，是一门处理人、建筑、环境之间关系的学科。由于其涉及地球表层规划、城市环境绿色生物系统工程以及造园艺术等多方面的内容，因此也是一门典型的交叉学科。

二、风景园林的功能

1. 使用功能

风景园林的使用功能包括提供游憩活动、修养身心的场所及文化教育场所。城市公园（图 1-5）、广场、风景名胜区、旅游度假区等能够为人们提供环境优美的休闲游憩空间。此外，公共的文娱、体育公园（图 1-6）、纪念馆、文化宣传廊等，在提供一定的场地活动空间的同时，还有对文化的教育和传承的功能。



图 1-5 城市公园



图 1-6 体育公园

2. 景观功能

优美的环境景观能够在视觉上引起人的美的感受，无论在城市还是乡村中，均能够起到美化环境的作用。壮丽秀美的乡村大地景观，能够给人身心上无以言表的纯净，植物景观能够丰富城市建筑群体轮廓线，增强城市建筑艺术效果，对城市环境起到锦上添花的作用。

3. 生态功能

风景园林中发挥生态功能的主要是园林植被，主要体现在保护环境、减灾防灾、维持生物多样性三个方面。保护环境主要指园林中的植物能够吸收有毒气体、净化水体、净化土壤、吸烟滞尘、减轻放射性污染、改善城市小气候、减少噪声、杀菌，还能利用植物的生长