

新标准学前教育专业“十三五”规划教材  
依据《幼儿园教师专业标准（试行）》编写  
《中小学和幼儿园教师资格考试标准及大纲（试行）》

# 学前儿童发展与教育

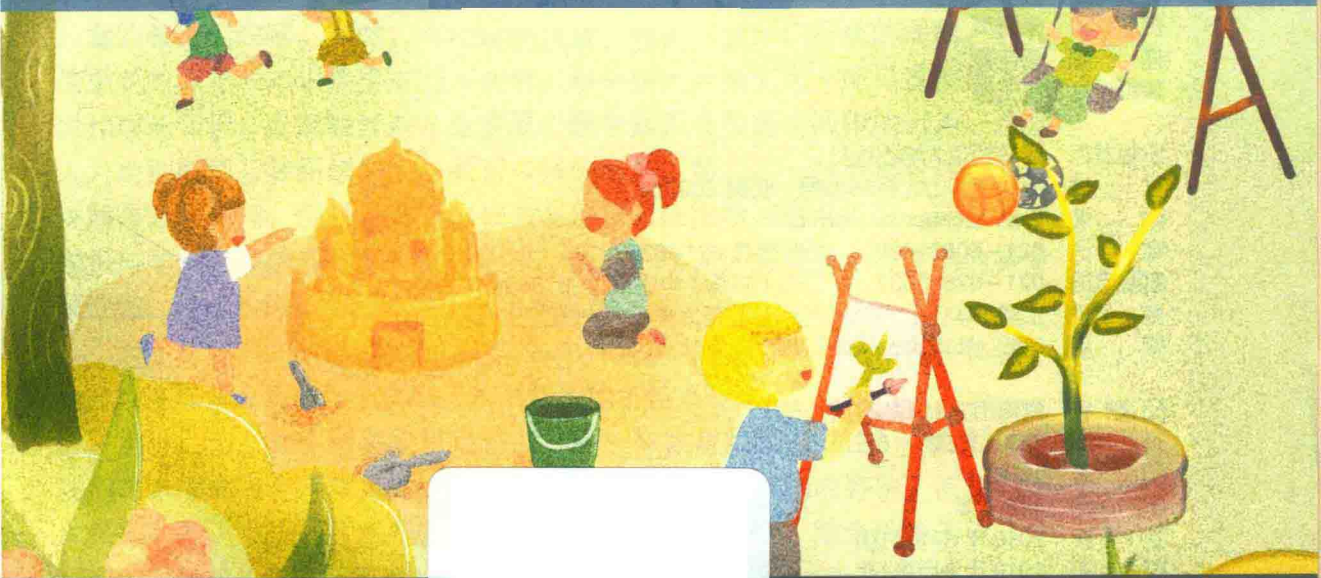
李晓巍◎编 著



新标准学前教育专业“十三五”规划教材  
依据《幼儿园教师专业标准（试行）》编写  
《中小学和幼儿园教师资格考试标准及大纲（试行）》

# 学前儿童发展与教育

李晓巍◎编 著



## 图书在版编目(CIP)数据

学前儿童发展与教育 / 李晓巍编著. — 上海: 华东师范大学出版社, 2018  
ISBN 978-7-5675-7593-6

I. ①学… II. ①李… III. ①学前儿童—儿童心理学—发展心理学—职业教育—教材 IV. ①B844.12

中国版本图书馆CIP数据核字(2018)第058530号

## 学前儿童发展与教育

编 著 李晓巍  
项目编辑 罗 彦  
特约审读 高教与职教分社  
责任校对 朱鹏英  
插 画 何佳蔓  
装帧设计 庄玉侠

出版发行 华东师范大学出版社  
社 址 上海市中山北路3663号 邮编 200062  
网 址 [www.ecnupress.com.cn](http://www.ecnupress.com.cn)  
电 话 021-60821666 行政传真 021-62572105  
客服电话 021-62865537 门市(邮购)电话 021-62869887  
地 址 上海市中山北路3663号华东师范大学校内先锋路口  
网 店 <http://hdsdcbs.tmall.com/>

印 刷 者 常熟市文化印刷有限公司  
开 本 787×1092 16开  
印 张 19.75  
字 数 449千字  
版 次 2018年8月第1版  
印 次 2018年8月第1次  
书 号 ISBN 978-7-5675-7593-6/G·11028  
定 价 42.00元

出版人 王 焰

(如发现本版图书有印订质量问题,请寄回本社客服中心调换或电话021-62865537联系)

# 前言

## QIAN YAN

学前儿童发展心理学是学前教育专业的一门专业必修课和基础理论课，也是幼儿教师教育课程改革的重要组成部分。学习学前儿童心理发展的基本知识，能够帮助学习者树立科学的儿童观、教育观、课程观和教师观，在了解学前儿童心理发展特点的基础上施以适宜的教育，进而获得幼儿园教育教学必需的基本技能。

然而，近年来，在这门课程的教育教学实践中存在着一些较为突出的问题。第一，教材中理论研究的“知”与实践领域的“行”之间存在鸿沟。一些教材只重视对发展心理学知识的介绍，而缺少了如何将这些知识应用于对学前儿童的教育的内容。当然，学前儿童发展心理学作为一门系统的课程，有大量重要的概念和知识需要进行系统的讲解，然而，我们也不能只重视基本概念和理论知识，而忽略学前儿童发展心理学知识在教育实践中的运用。这会人为地割断学习者所学知识与实践的联系。第二，一些教材对理论知识讲解得非常透彻，但是没有提供相关案例，这使得学习者难以将心理学专业知识与学前儿童的实际表现联系起来。第三，学前儿童发展心理学的内容专业性强，专业术语较多，不利于学习者理解。

为了有针对性地解决上述问题，本书作者从书名、编写理念、编写体例、内容难度等多方面进行了调整。本书具有如下特点：

第一，为了更好地将发展理论的“知”与教育实践的“行”结合起来，我们将本书命名为《学前儿童发展与教育》。在每一章的内容中，不仅对基本概念和知识点进行了系统的讲解，还将理论联系实践，结合所讲知识点介绍如何对学前儿童进行教育。

第二，秉持“**知识点、案例、图解**”三位一体的编写理念，本书为知识点配备相关的案例和图示。通过案例和图示，帮助学习者将心理学专业知识与学前儿童的实际表现联系起来，深化对知识的理解，让晦涩难懂的心理学术语与知识变得一看就懂、一教就会。

第三，编写体例上的改变。每一章均设有“目标指引”、“内容结构”、“思考与练习”、“推荐资源”等部分，使学习者能够在学习前了解学习目标以及学习内容的逻辑框架，在学习后可以进行思考与练习，并借助文献资源和视频资源进行深入学习。

第四，难度适中，易于理解。在撰写过程中，我们尽量将深奥的发展理论和知识点化繁为简进行介绍，并配以案例帮助学习者理解和运用；同时，在语言表述上，尽量简洁晓畅，不出现艰深晦涩的词语，以便于学习者理解。

本书的内容主要分为四个模块：模块一包括第一章至第三章，涉及学前儿童发展心理学的研究对象与任务、研究方法、科学儿童心理学的诞生和发展，以及学前儿童发展的主要理论流派和学前儿童发展的生物学基础。模块二包括第四章至第九章，涉及学前儿童感知觉、注意、记忆、想象、思维、言语等方面的发展。模块三包括第十章至第十二章，涉及学前儿童情绪、个性与社会性发展。模块四即第十三章的内容，涉及影响学前儿童发展的环境因素，包括家庭、托幼机构、社区、现代传媒等。

另外，值得指出的是，本书可以作为学前教育专业学生的学习用书，同时也适合对学前儿童心理学感兴趣的读者进行自学。丰富的案例和彩图有利于学习者提高学习兴趣，形成自学能力，进而了解、掌握新知识和新信息，也有利于学习者学以致用，解决实际生活和工作中遇到的问题。

本书各章撰写的分工情况如下：第一、二章（李晓巍、吕雅洁）；第三、四章（李晓巍、周思妤）；第五、六章（胡晓晴）；第七、八章（付玉蕊）；第九章（郭媛芳）；第十章（胡晓晴）；第十一章（郭媛芳）；第十二章（刘倩倩）；第十三章（付玉蕊）。由李晓巍负责统稿。由于作者水平有限，书中难免出现一些缺点或错误，真诚希望各位专家、同行及广大读者批评指正。

最后，感谢华东师范大学出版社的编辑为本书的撰写和出版所做的大量工作，也感谢其他所有在我们撰写此书过程中给予帮助的朋友们！

李晓巍

2018年6月26日于北京师范大学

# 目录

MU LU

01

## 第一章 绪论 / 1

- 第一节 认识学前儿童发展 / 2
- 第二节 研究学前儿童发展的方法 / 5
- 第三节 科学儿童心理学的诞生和发展 / 9

## 第二章 学前儿童发展的主要理论流派 / 17

- 第一节 精神分析理论 / 18
- 第二节 行为主义理论 / 26
- 第三节 皮亚杰的认知发展理论 / 34
- 第四节 维果斯基的社会文化观 / 41
- 第五节 布朗芬布伦纳的生态系统理论 / 45

02

03

## 第三章 学前儿童发展的生物学基础 / 48

- 第一节 胎儿的发育与影响因素 / 49
- 第二节 学前儿童的生理发展 / 56

## 第四章 学前儿童感知觉的发展与教育 / 69

- 第一节 感知觉概述 / 70
- 第二节 学前儿童感觉的发展 / 72
- 第三节 学前儿童知觉的发展 / 76
- 第四节 学前儿童观察力的培养 / 82

04

05

**第五章** 学前儿童注意的发展与教育 / 87

- 第一节 注意概述 / 88
- 第二节 学前儿童注意的发展 / 92
- 第三节 学前儿童注意力的培养 / 102

**第六章** 学前儿童记忆的发展与教育 / 106

- 第一节 记忆概述 / 107
- 第二节 学前儿童记忆的发展 / 112
- 第三节 学前儿童记忆力的培养 / 123

06

07

**第七章** 学前儿童想象的发展与教育 / 126

- 第一节 想象概述 / 127
- 第二节 学前儿童想象的发展 / 133
- 第三节 学前儿童想象力的培养 / 141

**第八章** 学前儿童思维的发展与教育 / 147

- 第一节 思维概述 / 148
- 第二节 学前儿童思维的发展 / 156
- 第三节 学前儿童思维的培养 / 172

08

09

**第九章** 学前儿童言语的发展与教育 / 179

- 第一节 言语概述 / 180
- 第二节 学前儿童言语的发展 / 186
- 第三节 学前儿童言语能力的培养 / 196

## 第十章 学前儿童情绪的发展与教育 / 203

- 第一节 情绪概述 / 204
- 第二节 学前儿童情绪的发展 / 208
- 第三节 学前儿童积极情绪的培养 / 222

10

11

## 第十一章 学前儿童个性的发展与教育 / 230

- 第一节 个性概述 / 231
- 第二节 学前儿童自我意识的发展 / 234
- 第三节 学前儿童气质的发展与教育 / 241
- 第四节 学前儿童性格的发展与教育 / 247

## 第十二章 学前儿童社会性的发展与教育 / 254

- 第一节 社会性概述 / 255
- 第二节 学前儿童依恋的发展与教育 / 257
- 第三节 学前儿童同伴关系的发展与教育 / 263
- 第四节 学前儿童亲社会行为的发展与教育 / 269
- 第五节 学前儿童攻击性行为的发展与教育 / 272
- 第六节 学前儿童道德的发展与教育 / 277

12

13

## 第十三章 环境与学前儿童发展 / 284

- 第一节 家庭与学前儿童发展 / 285
- 第二节 托幼机构与学前儿童发展 / 294
- 第三节 社区与学前儿童发展 / 299
- 第四节 现代传媒与学前儿童发展 / 302

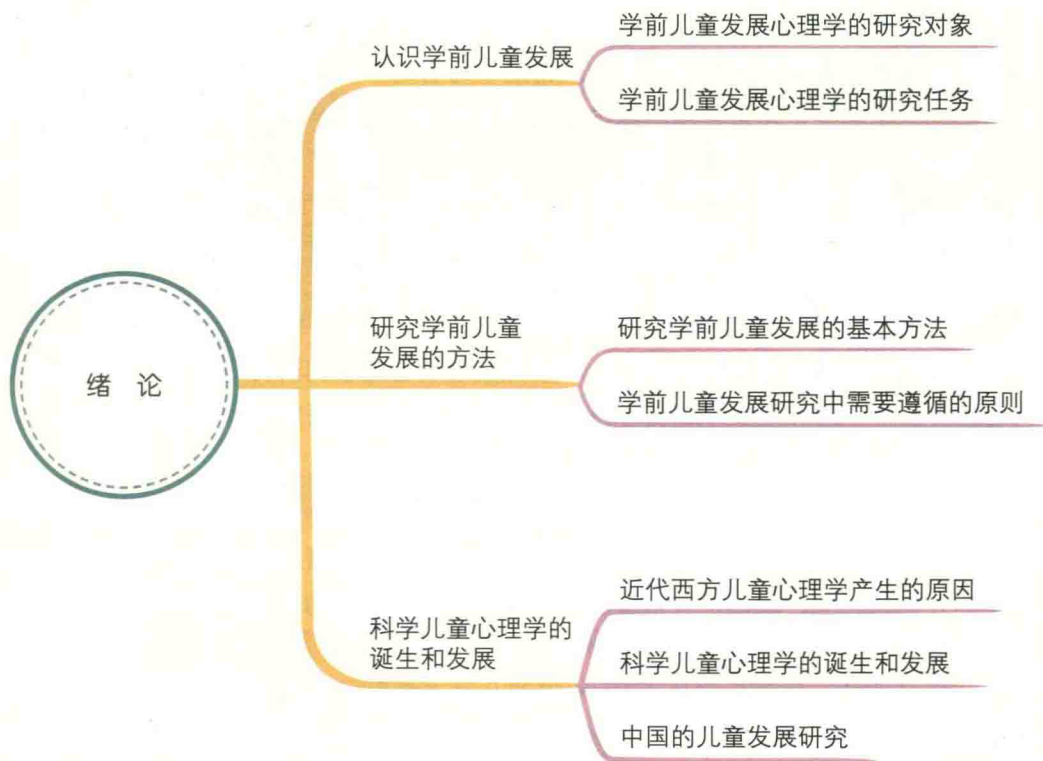


### 目标 指引

1. 理解学前儿童发展心理学的研究对象和研究任务。
2. 了解学前儿童发展研究的基本方法。
3. 熟悉科学的儿童心理学诞生及发展的过程。



### 内容 结构





▲ 图 1-1 斯芬克斯

斯芬克斯是希腊神话中一个有一双翅膀、长着狮子躯干、女人头面的怪兽。它每天坐在忒拜城附近的悬崖上，向过路人出一个谜语：“什么东西早晨用四条腿走路，中午用两条腿走路，晚上用三条腿走路？”如果路人猜错，就会被它害死。一天，路过的俄狄浦斯猜中了谜底是人，斯芬克斯羞愧地跳崖而死。这就是著名的“斯芬克斯之谜”。

俄狄浦斯对“斯芬克斯之谜”的回答是表浅的，他只看到了人外在的生理属性。然而，自我认识至今仍是横亘在人类面前的一个严峻课题。对于处于生命的“早晨”的儿童，我们有许许多多的问题：为什么儿童的个性千差万别？一个生理上和心理上软弱无助的新生儿是怎样一步步生

长、变化和发展起来的？……本书将揭开学前儿童发展的神秘面纱。

学前儿童发展心理学是研究学前儿童心理发生发展规律的学科，学习学前儿童发展心理学可以帮助我们了解当前儿童心理发展的基本知识，培养对学前儿童的兴趣和感情，初步掌握研究当前儿童心理的方法，形成科学的儿童观和教育观。

本章主要介绍学前儿童发展心理学的研究对象、研究任务与研究方法，并简要介绍科学的儿童心理学的诞生和发展，以帮助学习者对学前儿童发展这门学科有基本的了解，熟悉并掌握关于儿童发展的基本知识，为学习者后续章节的学习打下良好的基础。

## 第一节

### 认识学前儿童发展

作为个体发展心理学的一部分，学前儿童发展心理学的研究对象是谁？它研究哪些内容？要认识学前儿童发展这门学科，首先需要了解它的研究对象与研究任务。

#### 一、学前儿童发展心理学的研究对象

学前儿童发展是个体发展心理学的一个分支，个体发展心理学探究的是人类个体从受精卵开始到出生、成熟，直至衰老、死亡的生命全程中的生理、心理的发生和发展过程，着重揭示个体各年龄段的心理特征。

从狭义上说，学前儿童是指3—6岁的儿童。然而，从广义上说，学前儿童是指个体从受精卵开始到正式接受小学教育之前（一般为六七岁）的儿童。<sup>①</sup>本书所关注的是在表1-1中所示的生命前四个时期，即产前期、婴儿期、学步儿期和幼儿期（童年早

<sup>①</sup> 顾明远. 教育大辞典 [M]. 上海: 上海教育出版社, 1999: 534.

表 1-1 人的发展时间表

生命发展阶段	大致年龄范围
产前期	从怀孕到出生
婴儿期	从出生到 18 个月
学步儿期	18 个月—3 岁
幼儿期（童年早期）	3—6 岁
童年中期	6—12 岁（青春期开始）
青少年期	12—18 岁
青年期	18—40 岁
中年期	40—65 岁
老年期	65 岁以后

注：以上的年龄范围是一个大致年龄，不同学者对此划分略有不同。



▲ 图 1-2 产前期、婴儿期、学步儿期、幼儿期的儿童

期)个体的发展状况。所以我们说,学前儿童发展作为个体发展心理学的一部分,探究的是个体从受精卵形成到正式接受小学教育之前这一成长过程中,个体生理、心理的发生和发展规律。

## 二、学前儿童发展心理学的研究任务

简言之;学前儿童发展心理学的研究任务可以用描述、解释、优化三个词来概括。

### (一) 描述学前儿童心理发展的普遍规律

一个生理和心理上软弱无助的新生儿是怎样一步步成长、变化和发展起来的,这是儿童发展研究首先要探讨的问题,也是儿童发展心理学得以创立的一个基本前提。儿童的身体动作是怎么发展变化的?儿童是如何学会说话的?儿童的个性是怎样形成的?儿童的道德是如何发展起来的?……研究诸如此类的问题是为了描述和了解学前儿童心理发展的普遍规律。学前儿童发展心理学需要描述学前儿童在身体动作、认知、语言、情绪、个性、社会性等方面有怎样的普遍规律,包括学前儿童心理发展各方面发生的时间、发展变化的顺序,各年龄阶段儿童的心理特征、基本规律、发展趋势、性别特征和个体差异等。

在儿童教育实践中,只有了解学前儿童发展的基本特征和普遍规律,才能实施适宜的教育。例如,在思维发展中,儿童的年龄特征表现为:0—3岁的儿童以直觉行动思维为主,具体形象思维开始萌芽;3—7岁的儿童具体形象思维占主导地位;7—15岁的儿童抽象逻辑思维开始发展。因此,儿童初期只能通过视觉观看、皮肤触摸等方式了解事物,随着年龄的不断增长,他们才逐渐开始进行较为概括化的联想和想象。这就是为什么在幼儿园的活动中,教师通常通过实物或图片等来帮助儿童认识事物,而在中小学阶段,教师则更多地使用语言和文字来传递知识。了解了儿童发展的普遍规律,我们就知道应当为儿童创设什么样的发展条件,应当采取什么样的方法促进儿童的发展,因此,描述学前儿童心理发展的普遍规律是儿童发展研究的重要任务之一。

### (二) 解释学前儿童心理发展变化的原因和机制

学前期是个体发展的早期阶段,各种心理活动都在此阶段发生。了解了学前儿童心理发展的普遍规律,我们还应当知道儿童为什么会产生这些发展变化。

儿童生活在不同的环境里,家庭、学校、社区等环境会对儿童产生不同的影响,了解儿童生活的环境可以进一步解释儿童心理发展的原因和机制。引起学前儿童心理发展变化的原因多种多样。研究者通过调查、观察、测验等方法搜集资料、提出假设、验证假设,研究引起儿童心理变化发展的原因,构建多种多样的儿童心理发展理论,这些心理发展理论可以帮助人们揭示儿童发展变化的原因和机制。

作为儿童教育工作者,掌握儿童心理发展的特点,分析儿童行为背后的心理原因,有助于更好地成为儿童健康成长的支持者。

### (三) 提出优化学前儿童发展的有效策略

儿童发展研究不仅要解决发展是什么、为什么的问题,更重要的是要解决怎么办、怎么指导儿童发展的问题。因此,研究者要将理论构建与教育实践相结合,有意识地运

用科学的理论提出促进儿童健康发展的有效策略，帮助儿童解决在发展中遇到的各种问题，使其顺利渡过每个发展阶段，以达到优化发展的目的。

然而，在应用方面的更加关注，绝不意味着传统的描述和解释的研究目标就不重要了。如果研究者无法对正常和特殊的发展途径进行充分的描述，并予以解释，优化发展的目标是不可能实现的。

总之，儿童要健康地发展，教育是重要的部分，我们必须认识儿童、了解儿童、研究儿童，并采取符合儿童发展实际的教育措施，有效地优化儿童的发展。

## 第二节

### 研究学前儿童发展的方法

现代发展心理学之所以被称为科学，是因为研究者在研究发展时采用了科学的方法。不仅专业的学前教育研究者和儿童心理研究者需要对儿童进行研究，每位儿童教育的参与者都应当具有研究意识，学前教育工作者、家长等都应该学会研究儿童，以准确地了解自己的教育对象，有针对性地对其进行教育和指导。

#### 一、研究学前儿童发展的基本方法

研究学前儿童发展的基本方法有观察法、调查法、临床法、测验法和作品分析法等。研究者可以根据研究目的和内容，科学地选用研究方法。

##### （一）观察法

作为发展心理学家最常使用的研究方法之一，观察法指的是研究者对观察对象的外部活动进行有系统、有计划、有目的的观察，从中发现个体心理现象产生和发展的规律的一种方法。根据观察情境的不同，可以将观察法分为自然观察法和实验观察法两种。

自然观察法即研究者对观察情境不作任何控制和干预，而是在自然条件下进行观察和记录。由于这一方法旨在揭示儿童在日常生活中的真实行为，而不需要依赖于他们的自我报告，因此对被观察者的语言表达能力没有要求，所以它非常适用于婴幼儿。当然，自然观察法也有局限性。第一，儿童的有些行为是不常发生的（如：说谎）或不被社会赞许的（如：攻击性行为），这些行为不容易被不熟悉的观察者在自然环境中观察到。第二，在自然环境中，常常会同时发生很多事件，其中的某一个或几个事件会影响儿童的行为，这使得观察者很难查明被观察者行为发生的原因。第



▲ 图1-3 儿童在观察者面前有“人来疯”的表现

三，观察者在场有时会使被观察者表现出与平时不同的行为，儿童可能会有“人来疯”的表现，父母则可能会力图表现得更好。比如，平时儿童犯错时，父母可能会动手打孩子，而有观察者在场时，父母往往会克制住自己。因为上述原因，观察者往往会使用以下办法减小观察误差。其一，把摄像机放在一个隐蔽的地方拍摄观察对象。其二，在正式观察之前，先让观察对象在这个环境中待一段时间，让观察对象习惯观察者的存在，以便正式观察时观察对象表现得更自然。

那么，在自然情境中不常发生的或不被社会赞许的行为如何用观察法加以研究呢？一种方法就是在实验室中进行观察。在实验观察法中，观察者可以有意地控制和干预情境中的某些条件，然后对观察对象进行观察。比如，有研究者让儿童承诺要帮助其完成一项无趣的任务，然后研究者离开房间，让儿童单独待在放置着有趣玩具的房间里继续完成任务。通过这一设计，研究者发现，有的儿童会违背自己的承诺去玩玩具，而另一些儿童依然会坚持完成任务。实验室观察法除了可以研究自然情境中不常出现或不会公开的行为，它还可以保证样本中的每一个被观察者所处的情境是相同的，这在自然观察中比较难以实现。当然，实验观察法的一个主要缺点是被观察者在设计好的实验情境中的反应与他们在自然情境中的反应并不总是一致的。

无论是自然观察法，还是实验观察法，都与我们在日常生活中的观察是不同的。一方面，观察法要求观察者描述所观察的行为活动的事实，从而解释被观察者的心理实质和规律；另一方面，观察法要求观察者的观察是有明确的目的和计划的，并应制订专门的形式来记录所获得的事实和结果。

## （二）调查法

调查法是按照一定的目的和计划，间接地搜集研究对象有关的现状及资料，通过分析发现问题，探索发展规律的一种研究方法。常见的调查方式有访谈法、问卷法等。

采用访谈法或问卷法时，研究者会向儿童及儿童的父母等询问一系列有关儿童的行为、情绪、思维方式的特点等发展方面的问题。研究者把问题写在纸上，要求被试也把答案写在纸上，这种方式就是问卷法。而访谈法则要求被试口头回答研究者的问题。

访谈法和问卷法可以在短期内收集到大量的有用的信息，但是也有其局限性，如它们无法用在不能很好地阅读或理解言语的年幼儿童身上。

## （三）临床法

临床法和访谈法很相似。研究者往往会向研究对象提供某个任务或刺激，然后要求研究对象作答。在研究对象回答了第一个问题后，研究者接着问第二个问题或者提出一个新的任务来进一步澄清研究对象一开始的回答。尽管研究者对所有研究对象提出的第一个问题都是相同的，但后来研究者就得根据研究对象的回答来决定接下来要问的问题。可见，临床法是把



▲ 图1-4 使用调查法研究儿童

每个研究对象当作一个独特的个体来研究的，非常灵活。

著名瑞士心理学家皮亚杰（Jean Piaget）就是使用临床法来研究儿童的道德发展和认知发展的。下面是皮亚杰在关于儿童道德发展研究中的一段记录，从中可以看到儿童对撒谎的理解与成人是不同的。

---

研究者：“你知道什么是撒谎吗？”

儿 童：“就是说的话不对。”

研究者：“说 $2+2$ 等于 $5$ 是说谎吗？”

儿 童：“是说谎。”

研究者：“为什么？”

儿 童：“因为它不对。”

研究者：“这个说 $2+2$ 等于 $5$ 的小男孩知道它不对吗？还是只是算错了？”

儿 童：“他算错了。”

研究者：“那么如果他算错了，他有没有说谎？”

儿 童：“他是在说谎。”

---

从上面的这个例子可以看到，临床法运用的要点是研究者要具有灵活性。研究者对每个儿童所提的基本问题是相同的，但是可以针对每个儿童各具特色的回答作出灵活的反应。研究者根据儿童的回答再提下一个问题，以便深入了解儿童回答的含义。但是研究者不能说太多话，不能暗示或启发答案，而是要善于观察和提出假设，推测隐藏在儿童答案背后的想法和思维方式，分辨儿童答案的真伪，并通过提问来证实或证伪自己原来的设想。然而，这一方法得到的结果部分地依赖于研究者的主观解释，所以比较理想的方式是同时使用其他研究方法验证临床法得到的结果。

#### （四）测验法

测验法是运用现有的量表和测验程序来了解学前儿童发展水平或现状的研究方法，主要用于了解儿童发展过程中的差异。

国际上已有一些较好的婴幼儿发展测量表，如：格塞尔成熟量表、贝利婴儿发展量表、韦氏幼儿智力量表。以韦氏幼儿智力量表为例，它是用以评估2岁半至7岁儿童智力水平的智力测验工具，是当今使用最为广泛的智力测验工具之一。韦氏幼儿智力量表根据儿童的年龄分为不同的分测验，用不同的方式对儿童的智力进行评估。2岁半至3岁11个月的儿童的总智商由言语理解、知觉组织和工作记忆三个合成分数构成，而4岁至7岁半的儿童的总智商则由言语理解、知觉组织、流体推理、工作记忆和加工速度五个合成分数构成。这样的结构被认为是对儿童认知能力的最好测量。<sup>①</sup>作为经典的智力测验工具，韦氏幼儿智力量表在儿童智力鉴定机构、学校及其他教育机构以及医疗和

---

① 李毓秋. 韦氏幼儿智力量表(WPPSI-IV)的最新发展[A]. 中国心理学会. 第十五届全国心理学学术会议论文摘要集[C]. 中国心理学会, 2012: 1.

特殊教育机构中都发挥着重要的作用。

测验法一般逐个进行，需要取得儿童的信任和合作，测验人员需要受过专门的训练，以使儿童在测验过程中表现出真实的水平。但是，由于学前儿童的心理特征在发展过程中存在着极大的不稳定性，因此任何一次测验结果都不能作为评定的唯一依据。

### （五）作品分析法

作品分析法通过分析儿童的艺术作品、作业、日记或试卷来了解他们的心理特点，这种方法在学前儿童发展研究中具有较为广泛的应用。以绘人测验为例，它要求儿童尽量细致地画出一个正面人，根据儿童所画的细节，研究者按已有的标准计分，以得分多少作为儿童智力发展的一种指标。

由于学前儿童在作品创作的过程中会受到很多因素的影响，且在创作过程中往往伴随着语言和动作行为，这些在作品中都无法被分析出来，因此作品分析法常常会出现分析偏差或过度分析等问题，具有较大的局限性。

以上介绍的各种研究方法之间并不是孤立的，在一项具体的教育研究中，研究者往往会综合使用几种研究方法，这就要求研究者要根据不同的研究目的和内容以及研究的具体条件，科学恰当地选用研究方法。

## 二、学前儿童发展研究中需要遵循的原则

学前期作为人类发展中的特殊时期，具有人类发展的共性，同时也具有作为学前儿童的特性。在研究中，我们既应当保证研究的科学性和有效性，同时也要考虑研究中的伦理性和道德性。在进行学前儿童发展研究的过程中，我们必须从儿童出发，在研究中遵循客观性、发展性、系统性、教育性和保护性等基本原则。

### （一）客观性原则

在研究学前儿童发展时，应该如实地记录儿童的行为，做到全面和完整，避免片面性。例如，在运用观察法的过程中，观察者应当对观察数据进行客观的记录，不应当掺杂个人感情色彩，更不能编造数据、弄虚作假。另外，对研究结果的分析 and 解释也要切实准确，不能够随意发挥或夸大其词。

### （二）发展性原则

儿童是处于发展中的人，所以在进行学前儿童发展研究时，我们必须用发展的眼光看待儿童的发展。一方面，我们在研究儿童时不仅要注意其已经形成的心理特点，更要注意新的特点及其发展趋势，研究儿童的发展的同时让研究为儿童发展服务；另一方面，我们要注意到学前儿童是发展中的人，不能仅根据一次实验或测验就得出最终的结果，从而对儿童的发展问题作出武断的结论。

### （三）系统性原则

人的生理和心理都是由多个成分组成的复杂的系统结构，在研究学前儿童发展时，我们既要考虑到儿童心理和生理各个成分之间的相互关系，也应当考虑其外在的教育和社会环境对其发展的影响，不能孤立地看待问题。也就是说，在研究中，我们一方面要

考虑个体本身的整体性，另一方面也要考虑其心理与家庭环境、学校环境、社会环境等因素的相互关系，以及遗传因素对其产生的影响。

#### （四）教育性原则

儿童处于迅速成长和接受教育的时期，一切儿童心理的研究都必须符合教育的要求，在学前儿童的研究中遵循教育性的原则是研究者必须遵守的职业道德。研究者必须对儿童的身心发展负责，在研究过程中要充分考虑到研究本身对儿童心理可能产生的影响，不允许进行任何损害儿童身心健康的研究。

研究工作对学前儿童心理总会产生影响，从某种意义上讲，研究过程本身往往就是教育过程。这就要求我们在进行学前儿童发展研究的过程中，所使用的研究方法和手段一定要是经过仔细甄选的，研究者也应当注意自己的言行举止，不能为了得到自己想要的结论，从而影响儿童的身心发展。

#### （五）保护性原则

学前儿童发展研究必须遵循一定的伦理道德规范，因为学前儿童发展研究的对象是人，并且是生理和心理发展并不成熟的儿童，所以我们在进行研究时，应当注意儿童的感受，尊重儿童，保护儿童，不能强迫他们参与研究，更不能对他们的身心造成伤害。

例如，华生（Watson John Broadus）在研究儿童恐惧情绪的发生与发展时，从孤儿院找来一名11个月大的婴儿作为被试，每当婴儿伸手触摸大白鼠时，华生便敲击钢棍，婴儿就会猛然跳起然后跌倒。实验重复多次之后，婴儿不但惧怕大白鼠，而且害怕兔子、用海豹皮做的衣服和棉花等一切毛茸茸的物体。最终，由于种种原因这个婴儿长大后带着恐惧离开了孤儿院。华生的实验第一次将生物上的条件反射理论运用于儿童心理，是个成功的开创，但是其研究对于被试的身心有一定的伤害，因此这个研究在心理学研究史上存在很大的争议。

## 第三节

### 科学儿童心理学的诞生和发展

随着时代的变迁、社会需求的变化、学科的融合、研究技术的更新，儿童心理学呈现出令人欣喜的进展。不同的社会制度会产生不同的社会意识形态，也必然会产生不同的儿童观，近代西方社会的发展及新的儿童观的产生是推动儿童心理学产生的首要原因。随着社会、近代自然科学和近代教育的发展，儿童心理学得到了极大的发展，并在21世纪的今天有了许多新的进展。

#### 一、近代西方儿童心理学产生的原因

儿童心理学的诞生离不开近代自然科学、近代教育发展的影响。辩证的自然观促进了科学从发展变化上来研究事物的本质和规律，西方近代教育领域强调教育应以心理学的规律作为依据。