

锦唐艺术 出品
JINGTANG ART



【美】乔治·伯里曼 著
丁楠 编

伯里曼

人体结构

GEORGE BRANDT BRIDGMAN

实战教程

BRIDGMAN'S
COMPLETE
GUIDE
TO
DRAWING
FROM
LIFE

华中科技大学出版社
<http://www.hustp.com>

有书至美
BOOK & BEAUTY

伯里曼

人体结构实战教程

GEORGE BRANDT

BRIDGMAN

Human body structure combat tutorial

[美] 乔治·伯里曼 著

丁楠 编



华中科技大学出版社
<http://www.hustp.com>

中国·武汉



有书至美
BOOK & BEAUTY

图书在版编目(CIP)数据

伯里曼人体结构实战教程 / (美) 乔治·伯里曼著 ;

丁楠编. -- 武汉 : 华中科技大学出版社, 2019.4

ISBN 978-7-5680-5069-2

I. ①伯... II. ①乔... ②丁... III. ①人体结构 - 素描

技法 - 教材 IV. ①J214

中国版本图书馆CIP数据核字(2019)第051575号

伯里曼人体结构实战教程

Boliman Renti Jiegou Shizhan Jiaocheng

[美] 乔治·伯里曼 著 丁楠 编

出版发行：华中科技大学出版社（中国·武汉） 电 话：(027) 81321913
北京有书至美文化传媒有限公司 (010) 67326910-6023
邮 编：430223

北京天潞诚图书有限公司

出 版 人：阮海洪

责任编辑：李 鑫

装帧设计：白雅丽

制 作：北京天潞诚图书有限公司

印 刷：北京柏力行彩印有限公司

开 本：889 X 1194mm 1/16

印 张：18

字 数：30千字

版 次：2019年4月第1版第1次印刷

定 价：68.00元



本书若有印装质量问题，请向出版社营销中心调换
全国免费服务热线：400-6679-118 竭诚为您服务
版权所有 侵权必究

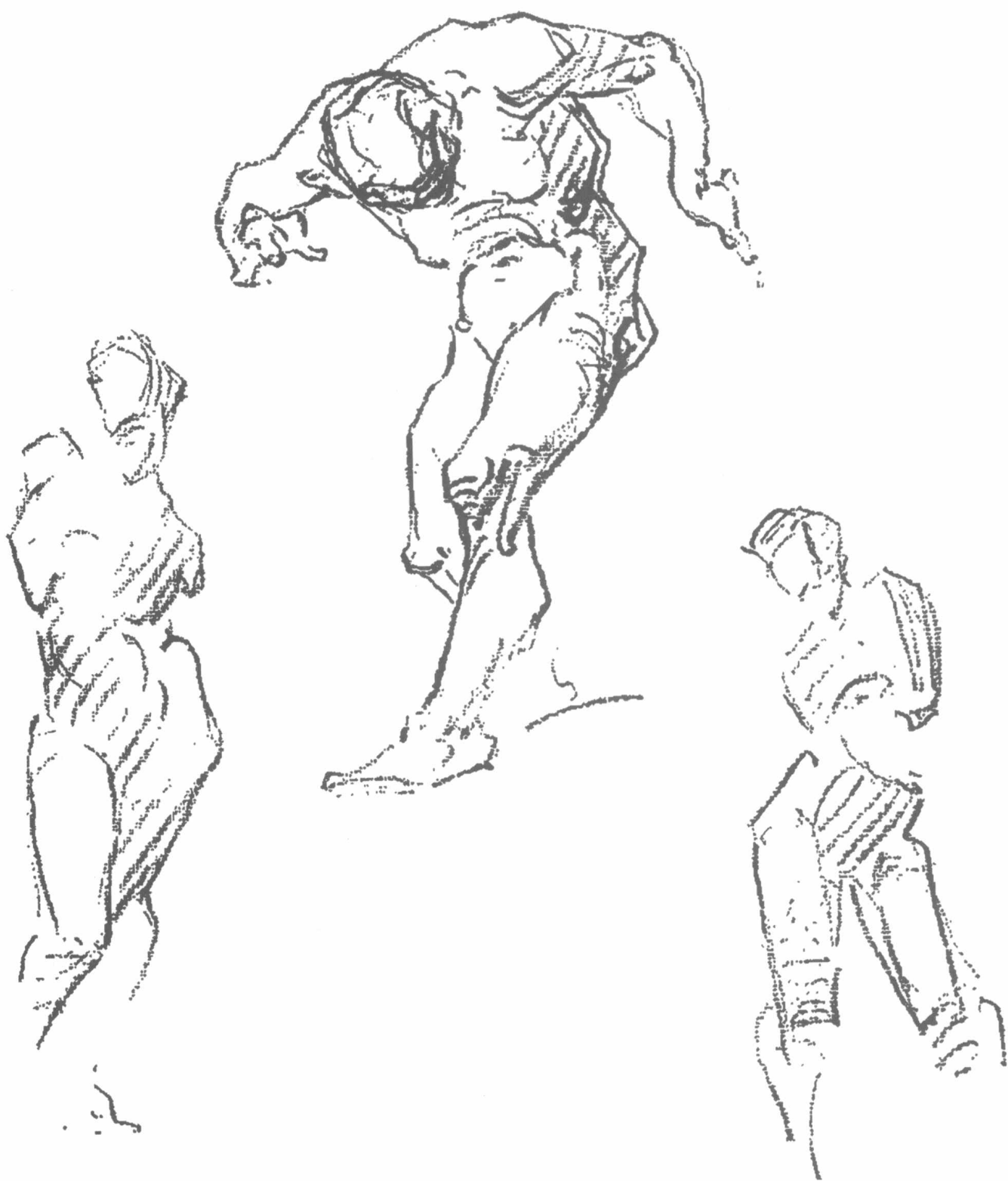
序

在中国受过正规美术训练的人，几乎都临摹过伯里曼。

这本书是一本非常重要的艺术基础学科工具书。西方的艺术受到了自然科学的重要影响，在这个研究当中，对人体的研究是一个非常重要的领域。在中国美术的基础教学里面，这本书的重要性不仅仅给予了人体结构形式的基本认识，而且对于我们如何观察客观对象有非常重要且深刻的指向作用。伯里曼的绘画是比准确的绘画方式更加的夸张，带着一种强烈的美感。这和医学解剖中的人体结构的理解要求是不一样的。最早在古希腊的雕塑家波留克列特斯的人体塑造书《法则》中，就充分体现出了人的身体最美的比例，对于艺术传习的推动比菲狄亚斯还重要。而后，在文艺复兴中的达·芬奇和米开朗基罗的人体解剖手稿中，再一次把这种人体从内到外的美感带了出来。在之后的学院派的传统中，人体解剖一直是必修课，因为方向不同，也逐渐拉开了医用解剖学和艺术解剖学的区别。我们能够从人的身体的内在构造和外观形体上看到自然造物的美。伯里曼就是这种美的研究者。

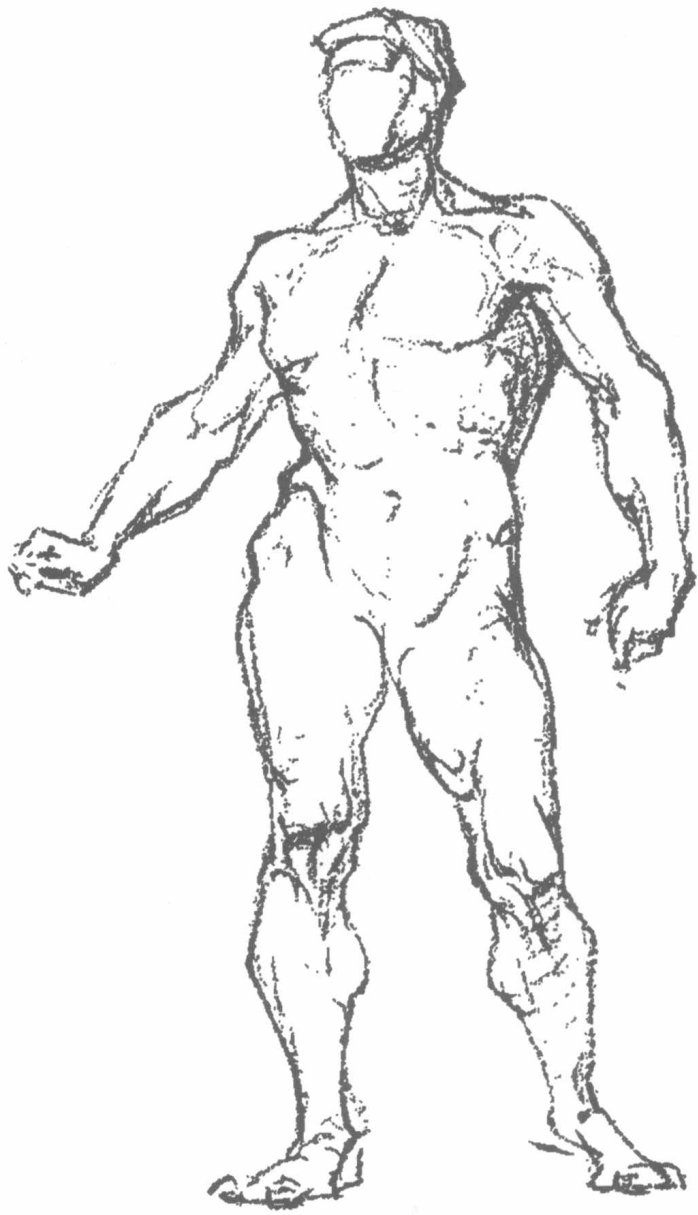
丁楠

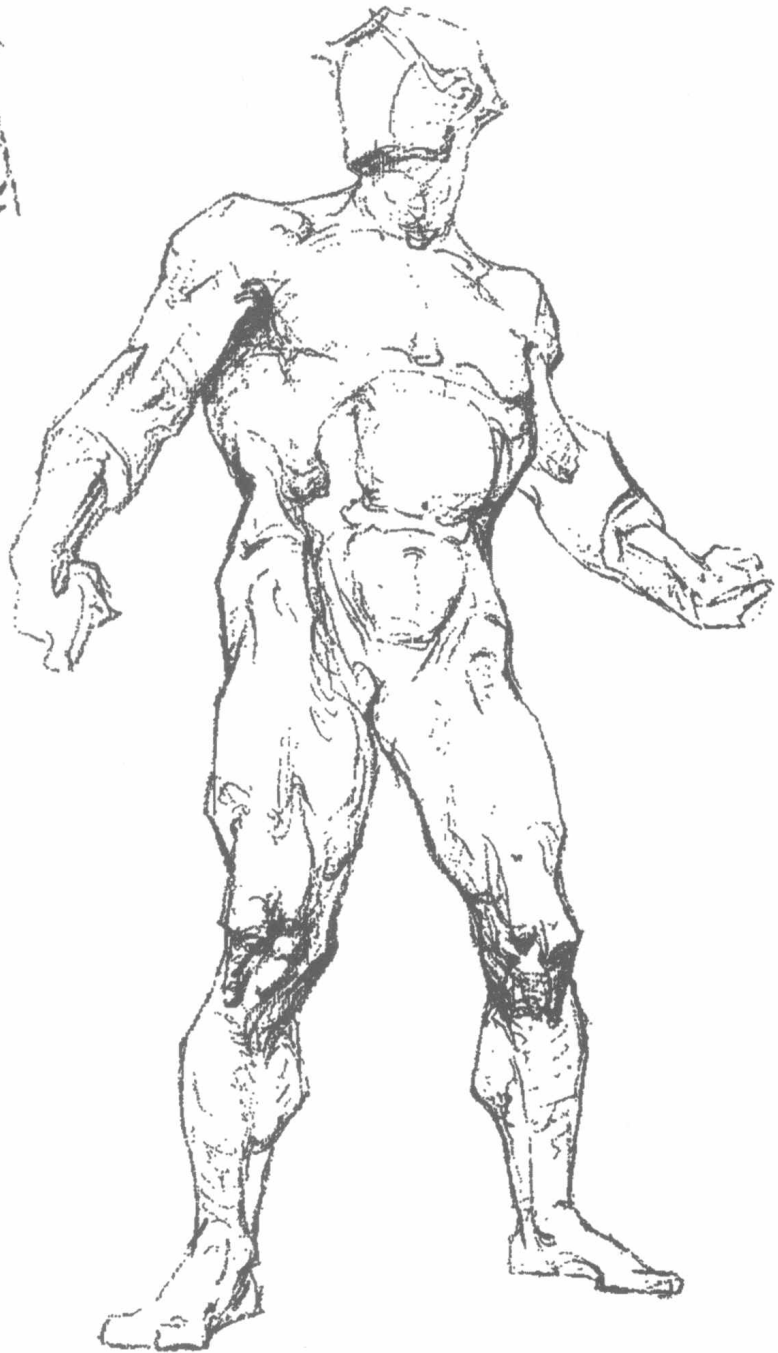
2018年于北京



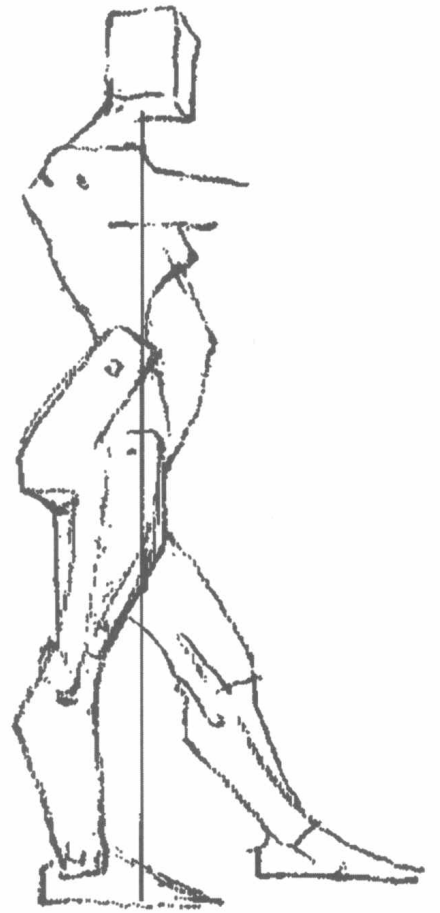
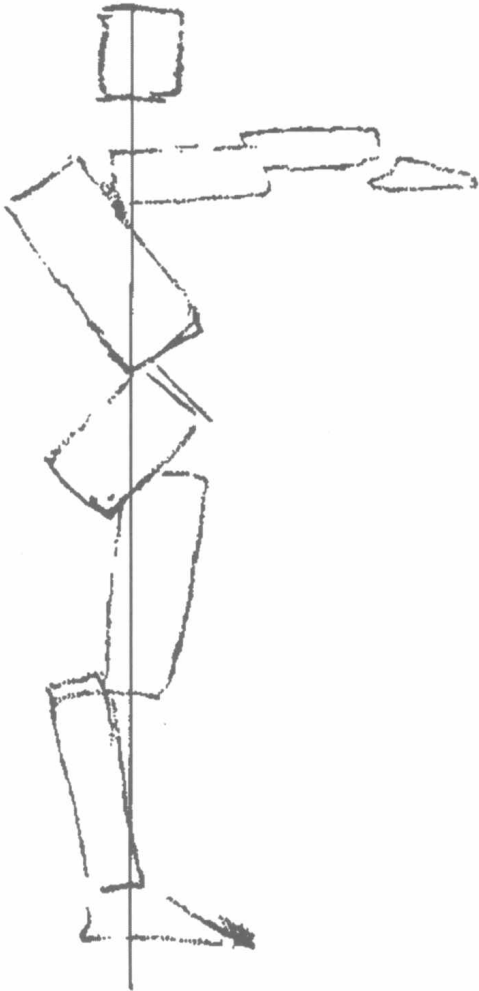
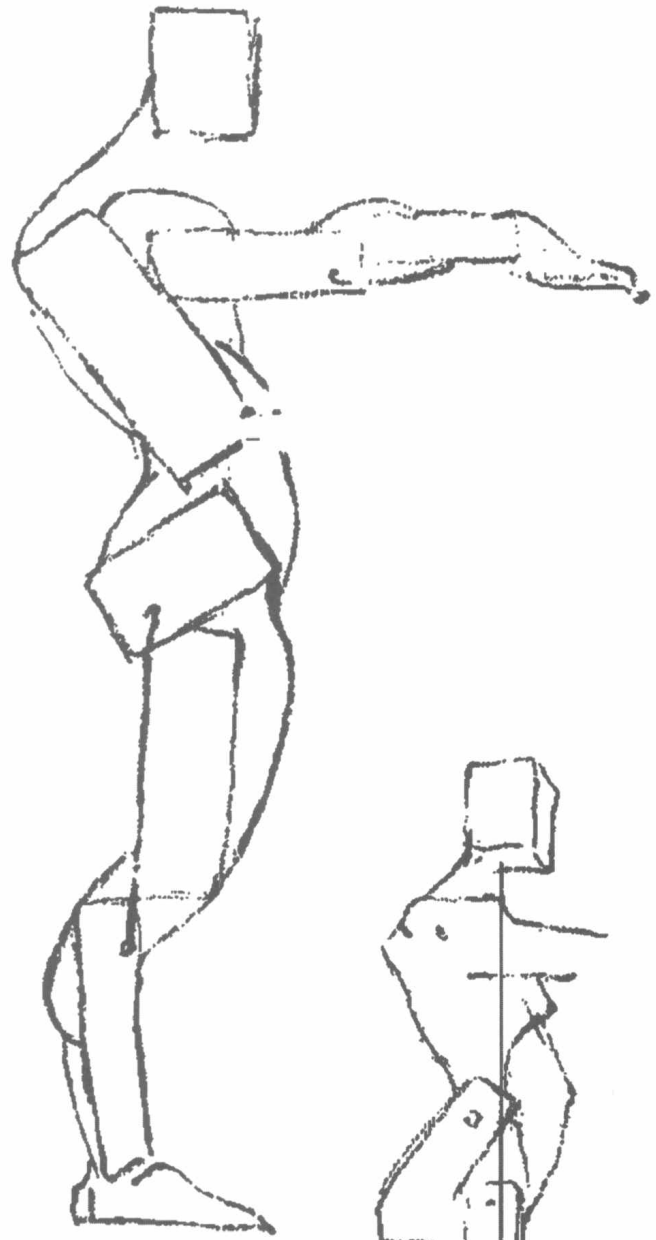
本书着重分析人体的解剖和形体的结构规律，同时阐述人体各部分的比例、透视、明暗及其画法，对专业和业余美术工作者有参考作用。











目录

从头部开始 1

- 头部 2
- 头骨 3
- 头部的绘画辅助线 9
- 头部的三个视角：平视、俯视和仰视 14
- 下颌的结构 15
- 侧面的连带结构 23
- 侧光头像 24
- 不同年龄头部的比例 26
- 表情 30
- 下颌 34
- 眼睛的运动 36
- 耳朵 38
- 鼻子 41
- 鼻子的软骨 42
- 嘴 46

颈部 49

- 颈部 50
- 颈部和下颌的底面 51
- 胸锁乳突肌 54

身体的审美 59

- 人体比例 60
- 身体的动态和比例的关系 64
- 观察与透视 66
- 形体块面理解 67
- 单独的体块研究 69
- 连贯动态 71
- 身体重心 75
- 身体各部分走向分析 78
- 身体的韵律 79
- 身体的明暗 94
- 身体底面 98
- 形体美的抽象体现 99

躯干 105

- 躯干的肌肉 107
- 躯干扭转的动态 108
- 胸腔 119
- 背后视图 120
- 躯干的组块 121
- 躯干和臀部的连接 126
- 锁骨 127
- 三角肌 129

肩胛骨 131

手臂 135

手臂 136

肱三头肌和肱二头肌 148

手臂的组块 156

旋前肌和旋后肌 161

肘部骨骼结构 163

肘部转向图 164

手 169

手的基本结构 178

手腕的骨骼 181

手臂和手腕的关节转动 182

手的筋腱 184

手的肌肉 186

手掌的上部视图 187

手背后视图 192

手掌的正面 194

手的结构 196

手的拇指侧面 198

手的小指侧面 205

鞍马状关节 211

拇指的块面 212

掌心面 216

与手相接的手指关节 227

婴儿的手 230

骨盆 233

下肢 241

下肢 242

大腿和小腿两个部分 243

骨骼 肌肉 244

下肢肌肉内侧视图 246

下肢肌肉外侧视图 247

下肢肌肉后视图 250

膝盖 261

足部 267

足部 268

脚的运动 270

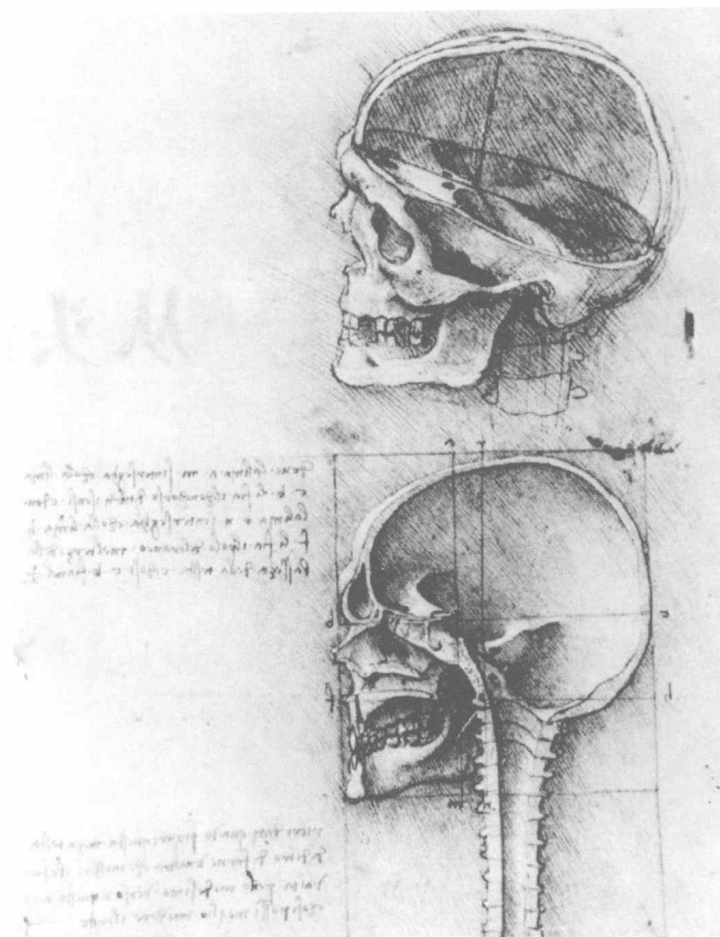
从头部开始



达·芬奇手稿

头部

首先，对头部的研究要放在整体体积的理解上。很多时候我们把头部理解成球体或者卵圆体。这种理解很多时候会把头部画成一个没有体面感和空间感的形体，所以对于头部的理解，方体比圆球能够更好的体现头部的空间，尤其是头部的侧面空间和底面空间。伯里曼在绘画中很好把对方形的理解表现了出来。



达芬奇素描手稿

- 实战指南 -

► 方体比圆球能够更好的体现头部的空间。





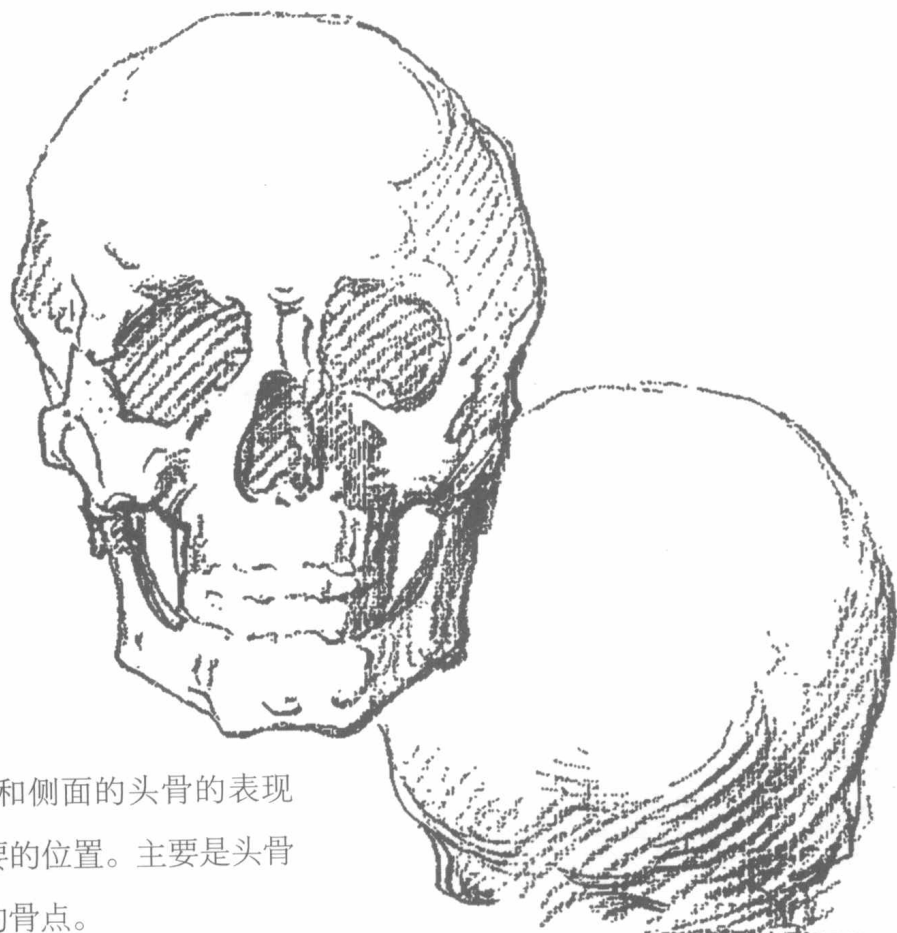
— 实战指南 —

► 头骨的局部形体在应该属于一个方体结构和圆形结构混合的复杂结构体。

头骨

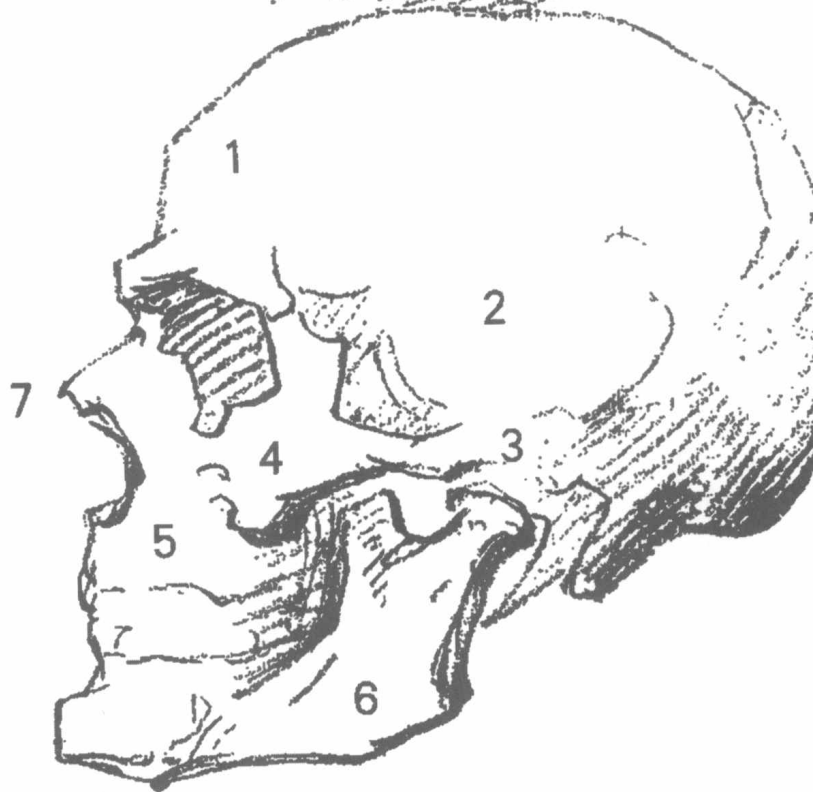
想画好头部，必须要能够非常清晰和精准地了解头骨的体积和结构构成。

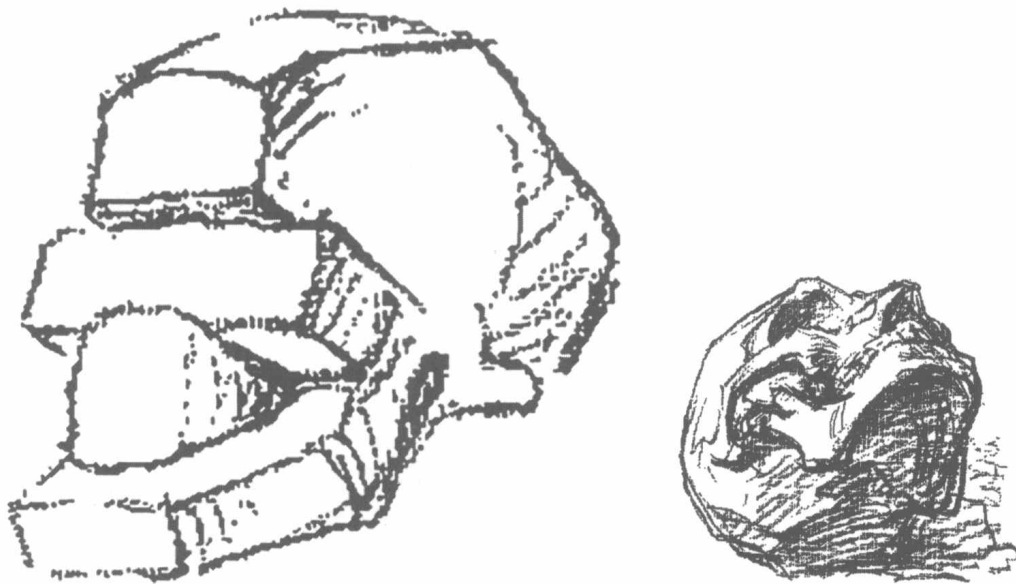
在观察头骨的体积时，能够看到头骨的侧面和头骨的颧骨底面是非常清晰的方形底面。在头骨的整体表现上是一个卵圆形。头骨的局部形体在应该属于一个方体结构和圆形结构混合的复杂结构体。



在正面的头骨的表现上和侧面的头骨的表现上，要能够分清几个重要的位置。主要是头骨的五官骨骼和各个骨骼的骨点。

- 1 前额骨
- 2 颞骨
- 3 颧骨弓
- 4 颧骨
- 5 上颌骨
- 6 下颌骨
- 7 鼻骨





当然我们还可以更细致地分解头骨的形体，从额头颧骨上颌和下颌去分解的话，我们能够把这个头骨分解成几个不同的立方体，这几个不同的立方体能够体现出更细致的头骨解剖结构形体。