



砥砺前行 再铸辉煌

庆祝北京大学地质学系成立110周年

(1909—2019)



科学出版社

砥砺前行 再铸辉煌

——庆祝北京大学地质学系成立110周年

(1909—2019)



科学出版社

北京

内 容 简 介

本书回顾了北京大学地质学系110年来的发展历程,展示北大地质人的风范和精神。全书分为四个部分。第一部分概述北京大学地质学系1909—2009年的百年发展历程。第二部分介绍北京大学地质学系近十年发展情况。第三部分是2009—2019系友名录。第四部分是北京大学地质学系成立110年以来的部分影像记录。

本书可供北京大学地质学系的系友收藏,也可供关心、支持北京大学地质学发展的读者及科学史研究者阅读。

图书在版编目(CIP)数据

砥砺前行 再铸辉煌:庆祝北京大学地质学系成立110周年:1909—2019/《砥砺前行 再铸辉煌:庆祝北京大学地质学系成立110周年:1909—2019》编委会编.—北京:科学出版社,2019.4

ISBN 978-7-03-060954-0

I. ①砥… II. ①砥… III. ①北京大学—校史 IV. ①G649.281

中国版本图书馆CIP数据核字(2019)第058356号

责任编辑:王 运/责任校对:张小霞

责任印制:肖 兴/封面设计:铭轩堂

科学出版社 出版

北京东黄城根北街16号

邮政编码:100717

<http://www.sciencep.com>

北京汇瑞嘉合文化发展有限公司 印刷

科学出版社发行 各地新华书店经销

*

2019年4月第 一 版 开本:787×1092 1/16

2019年4月第一次印刷 印张:9

字数:210 000

定价:128.00元

(如有印装质量问题,我社负责调换)

本书编委会

主 任 张立飞

副主任 张进江 赖 勇 沈 冰

委 员 于 洸 李茂松 刘瑞珣 王新平 潘 懋

宋振清 魏春景 朱永峰 江大勇 张 波

孙荣双

序 一

2018年，北京大学庆祝了120周年华诞。2019年，作为北京大学重要组成部分的地质学系，也迎来了110岁生日。

北京大学地质学系创建于1909年，是中国近代教育史上第一所高等学校建立的地质学术机构和地质人才教育单位。地质学系创建的时代，是中国社会最落后、最贫困、饱受外侮和欺凌的时代，那时的北大地质人就已肩负起国家和民族振兴之使命，明确提出“今日之研究，正为他日之调查”的办学宗旨。在110年的历程中，北大地质学系秉承爱国、进步、民主、科学的光荣传统，弘扬勤奋、严谨、求实、创新的优良学风，坚守思想自由、兼容并包的学术精神，一直引领着我国地球科学教育和科学研究，培养出了包括54名两院院士在内的一大批卓越人才，在国内各大学地质学系和地质院校中独占鳌头，是名副其实的“中国地质学家的摇篮”。这次出版《砥砺前行 再铸辉煌——庆祝北京大学地质学系成立110周年（1909—2019）》一书，旨在回顾地质学系发展历程，展示北大地质人的风范和精神。

百年传承，铸造一流学府。经历了110年的历史沉淀，如今的地质学系在北京大学“建设世界一流大学”的战略目标指引下，以地球科学建设为核心，在创新人才培养、创新性科学研究、引进和造就学术领军人物等方面均取得了令人瞩目的成绩。目前，地质学系有构造地质学，矿物学、岩石学、矿床学，地球化学，古生物学与地层学，第四纪地质学5个二级学科和7个博士/硕士学科点，学科齐全、发展均衡，建成了拥有10余台/套大型仪器设备的造山带与地壳演化教育部重点实验室测试平台，具有良好的学术声誉和国际影响，学科排名稳居中国高校之首、达到世界领先水平。

培养卓越，汇聚才智俊良。地质学系作为培养地球科学高端人才的高等学府，弘扬传统，精心育人。百余年来，为国家输送高端人才近5000名，他们活跃在国际和国内地球科学相关领域，并取得突出的成就。近十年，地质学系重视师资队伍建设和培养，立足现有师资，加大新体制人才的引进力度，着重现有中青年人才的培养，队伍进一步国际化，以造山带与地壳演化教育部重点实验室为平台，在原有的“变质作

砥砺前行 再铸辉煌

——庆祝北京大学地质学系成立110周年（1909—2019）

用与造山带演化”国家创新研究群体的基础上，进一步加强学科的交叉和融合，促进比较行星学科的发展，建立了一支年龄结构和知识结构趋于合理的师资队伍和世界一流的研究团队。北大地质学系将凭借深厚的底蕴、卓越的教育体系和汇聚优秀人才的自由氛围在科技创新领域为国家的伟大复兴事业作出新的重要贡献。

地质精神，践行家国情怀。地球科学目标在于研究和认识地球和行星，不断提高地球科学研究程度，并依此认知去保证人类赖以生存的自然资源供给和优化人类居住环境。地球科学的美丽就在于科学性和探索性，犹如一本记载几十亿年自然神奇演化的“天书”，在时间的长河中形成，在立体的空间中转换，兼具自然与人文、历史与现实之美。一代又一代的北大地质人，以其宽阔的科学视野和对地球科学博大精深的认知践行在爱国、敬业、奉献和追求真理的精彩人生中。

当前，全球科技创新进入空前密集活跃的时期，新一轮科技革命和产业变革正在重构全球创新版图、重塑全球经济结构。科学技术从来没有像今天这样深刻影响着国家前途命运，从来没有像今天这样深刻影响着人民生活福祉。

新的时代，作为基础学科的重要组成、作为科技创新的重要领域、作为北大综合实力的重要体现，北大地质学系必须勇担使命、再立新功。

要紧密围绕立德树人的核心使命，持续培养造就一批地质学领域顶尖的战略科技人才、科技领军人才、青年科技人才和高水平创新团队，让中国地球科学事业薪火传承、辉煌永续。

要发挥地球科学学科的基础源头性作用，强化学科交叉融合，瞄准世界前沿，抓住大趋势，下好先手棋，甘坐冷板凳，努力实现地震、矿藏等关键研究领域的前瞻性、引领性原创成果重大突破。

要传承厚重的科学底蕴和光荣的办学传统，不忘兴学强国的初心，始终围绕民族所需、始终服务国家发展，着眼未来、锐意进取，为中国社会主义现代化强国建设贡献新的力量。

让我们共同期待，地质学系在新的历史阶段，在北京大学创建中国特色世界一流大学的新征程中，闪耀出更加灿烂的光芒！

北京大学党委书记 **邱水平**

2019年4月

序 二

地质学是自然科学领域一门经典的基础学科，也是 21 世纪最具发展前景的学科之一。北京大学地质学系历史悠久，它的发展一直与国家民族的需求和北京大学的变迁息息相关。在 2018 年北京大学 120 周年校庆之后，2019 年地质学系也迎来了它的 110 岁生日。回顾其 110 年发展历程，我想用以下四个词来概括形容。

历史悠久。2019 年是北京大学地质学系诞生 110 周年。早在 1898 年北京大学的前身京师大学堂创建之际，设置地质学门的学科安排就已经筹划齐全。1909 年正式设立分科大学，北京大学地质学门就此产生。北京大学地质学系是我国高等学校建立的第一个地质学系，是我国培养高等地质人才的第一个教学单位，也是我国第一个地质学术机构。正如北京大学在中国近代教育史上所起到的重要作用一样，北大地质学系，对于我国地质教育教学、地质人才培养、地质学术研究作出了不可替代的巨大贡献。

大师云集。高水平的师资队伍是办好教育的基础。我国地质事业奠基人章鸿钊、丁文江、翁文灏等都曾在此任教，给北京大学地质学系留下宝贵财富。为人们熟知的著名地质学家李四光先生，结束英国伯明翰大学的学习后，于 1920 年接受我校蔡元培校长的聘书，回国来地质学系任教授、系主任，在北大任教期间著述丰富，地质学中的一个新的理论体系——地质力学就从这里萌芽产生。美籍地质学家、著名古生物学家葛利普先生 1920 年应聘来华，任北京大学地质学系古生物学教授，1934 年任北京大学地质学系系主任。葛利普先生将他的后半生献给了北京大学地质学系，献给了为中国古生物学和地层学奠基的伟大事业，培养了中国最早一批地层古生物学者。1946 年，葛利普先生在北京病逝，按照遗愿葬在他热爱的这座学府内，其墓碑至今仍矗立在北大西门附近。

近年来，为配合北大“双一流”建设目标，地质学系提出新时期地球科学领域人才培养新目标——“培养国际一流前沿专门人才——引领未来的地球科学人才”，积极引进高端人才，逐步建立起了年龄结构和知识结构完善合理的师资队伍。

成果丰硕。人才培养方面，地质学系为国家地学相关行业输送了大批毕业生。他

砥砺奋进 再铸辉煌

——庆祝北京大学地质学系成立110周年（1909—2019）

们中许多人承担过重要的科研工作，为中国地质事业成长发展作出了不可磨灭的贡献。值得一提的是，北京大学地质学系和西南联合大学地质学方面的毕业生以及曾经在北大地质学系学习过的莘莘学子中，共产生了中国科学院院士51人，中国工程院院士2人，两院院士1人。在学术科研方面，北京大学地质学系项目数量、成果数量、科研经费逐年增加，国际排名平稳上升。根据ESI的统计，北京大学地球科学已经跻身世界研究机构排名前0.1%。

前景远大。北大地质学系的发展极不平凡。建系之初，李四光、丁文江等教授组建实验室、地质馆，推行“津贴地质旅行案”，开中国现代地质教育之先河；西南联大时期，在极其艰难的情况下，孙云铸等教授秉持“刚毅坚卓”，培养出了大批卓越的地质学人才，成就了教育奇迹；新中国成立后，弦歌不辍，在矿物、地震等诸多关键领域为国家现代化事业作出了重要贡献；进入新世纪，北大地质学系与地球物理学系、遥感所以及地理信息系统专业合并成立北大地球与空间科学学院，北大地质学系有了更扎实的依托和支撑，持续领跑中国并成功跻身世界先进。一代代北大地质人始终以强烈的事业心和责任感不断书写荣光。当前，虽然人类的科技水平达到了前所未有的高度，但对所在星球的探索、对所处的自然环境的认识还有很大未知空间。中国的持续发展也必须应对防灾减灾、能源开发、资源利用等领域更大挑战，需要从广袤国土上汲取更大的力量。放眼未来，地质学这门既古老又年轻的学科，前景无比广阔，必将焕发出全新生机。

新时代，我们坚信有着悠久历史和学术传统的北京大学地质学系，一定会在北大创建中国特色世界一流大学的征程中，薪火相传、再谱辉煌！

北京大学校长 **郝平**
2019年4月

前 言

北京大学地质学系创建于1909年，是我国高等学校建立的第一个地质学系，是培养高等地质学人才的第一个教学单位，也是我国第一个地质学术机构，堪称“中国地质科学教育的摇篮”。2019年，是北京大学地质学系成立110周年，对110年来地质学系建设和发展的历程进行回顾和展望是很有意义的。

北京大学地质学系自成立以来，历经坎坷：1937年南迁长沙，随后转移到昆明（西南联合大学），1946年北平复校，1952年院系调整成立北京地质学院，1955年北京大学地质学专业重新恢复本科生招生。2001年北京大学地质学系与地球物理学系的固体地球物理学专业和空间物理学专业、遥感所和城市与环境学系的地理信息系统专业，合并成立了北京大学地球与空间科学学院。110年来，北京大学地质学系虽历尽沧桑，但弦歌不辍，薪火相传。北京大学地质学系始终以开拓奋进的精神，不畏艰难，砥砺前行，为国家培养出了一批又一批地质人才，造就了一代又一代杰出的地质学家，为我国地质科学和教育事业的发展作出了重要贡献。迄今为止，北京大学地质学系的毕业生和系友中有51人当选中国科学院院士（学部委员），2人当选中国工程院院士，1人为两院院士。

2009年，北京大学地质学系建系100周年之际，出版了《创立·建设·发展——北京大学地质学系百年历程（1901—2009）》一书。本书在百年历程回顾的基础上，重点介绍百年系庆之后的2009—2019十年间，北京大学地质学系经历的机遇与挑战。这十年间，北京大学地质学系在国家“211工程”、“985工程”以及教育部“双一流”学科建设进程中，秉承“务实创新、科教并重、引领学科、服务社会”的理念，通过加强团队建设、学科交叉和国际化措施，在已有北京大学地质学系优势学科基础上，进一步提升了国际影响力和国际学术地位；在教育教学方面，以科学与兴趣为教学理念，以培养地质学领军人才为中心，兼顾应用基础型人才培养，已将北京大学地质学系建设成为具有世界影响力的地球科学研究和人才培养基地；同时在社会服务、学科文化传承创新等各个方面也成绩显著。

砥砺前行 再铸辉煌

——庆祝北京大学地质学系成立110周年（1909—2019）

北京大学地质学系秉承传统，与时俱进，以培养创新型地质学人才为己任，服务国家建设和发展，可以说北京大学地质学系的发展史就是中国近代地质学发展史，北京大学地质学系成立 110 周年，也可以说是中国地质教育的 110 年。

本书分四个部分，第一部分概述了北京大学地质学系 1909—2009 年的百年发展历程，由于沈老师撰写完成。第二部分介绍了北京大学地质学系近十年的发展情况，由张波老师梳理完成。第三部分 2009—2019 系友名录由朱永峰老师整理完成。第四部分是北京大学地质学系成立 110 年来的部分影像记录，由沈冰老师收集整理完成。另外，感谢其他编委老师对本书出版给予的关心和帮助。

拥有 110 年历史的北京大学地质学系在新的历史时期，定将砥砺前行，再铸辉煌。

本书编委会

2019 年 2 月 28 日

目 录

序一

序二

前言

第一部分 北京大学地质学系百年历程概述 /1

一、开拓奋进 人才辈出 /2

二、弘扬传统 精心育人 /8

三、改革创新 再创辉煌 /12

第二部分 北京大学地质学系近十年发展（2009—2019） /17

一、坚持“加强基础、促进交叉、尊重选择、卓越教学”
的人才培养与教育理念 /19

二、优化师资队伍，形成世界一流师资队伍和研究
团队 /23

三、科学研究：面向国家需求、基础前沿并进 /28

四、建设一流科学研究测试平台 /34

五、完善实验教学课程体系，构建开放式教学—科研共享
平台 /37

六、心系民生、启迪民智、服务国家 /40

砥砺前行 再铸辉煌

——庆祝北京大学地质学系成立110周年（1909—2019）

第三部分 2009—2019 系友名录 /45

一、系负责人 /46

二、教职工 /47

三、学生 /49

第四部分 影像记录 /59

百年历史回顾 /60

十年桃李芬芳 /77

野外实习风采 /92

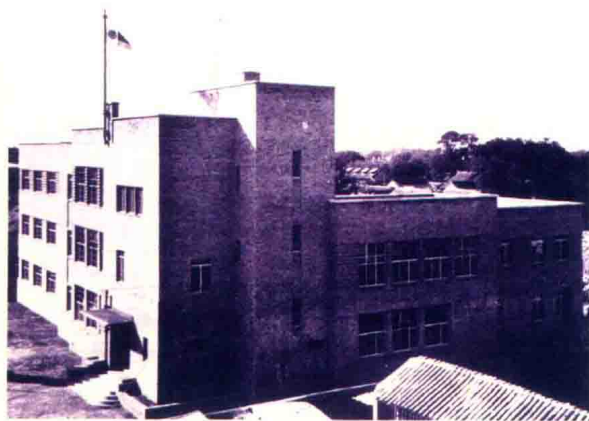
学术交流侧影 /105

科研实验平台 /112

社会服务一览 /122

第一部分

北京大学地质学系百年历程概述



砥砺前行 再铸辉煌

——庆祝北京大学地质学系成立110周年（1909—2019）

2018年，北京大学迎来了120周年华诞。120年来，北京大学一直是中国最著名的高等学府之一，也是我国科学、文化、教育发展的重要标志之一，她培养出一代又一代高素质人才，创造出一批又一批高水平的研究成果，为民族振兴、国家富强和社会进步作出了重要贡献。作为北京大学组成部分之一的地质学系，创建于1909年，是我国高等学校建立的第一个地质学系，是我国培养高等地质人才的第一个教学单位，也是我国第一个地质学术机构。北京大学地质学系一直是我国地质教育和地质科学研究的重要生力军，培养出众多地质人才，涌现出一批又一批杰出人才。北京大学地质学系1993年被国家教委批准为国家理科基础科学研究和教学人才培养基地。北京大学地球科学实验教学中心（2001年由地质学系、地球物理学系、地理系和大气科学系的本科教学实验室合并组建）2008年成为教育部“国家级实验教学示范中心”建设单位；2013年通过教育部验收，正式成为国家级实验教学示范中心。特别值得一提的是，地质学系毕业生和系友中有51名中国科学院院士，2名中国工程院院士和1名两院院士，在国内各大学地质学系和地质院校中独占鳌头，堪称“中国地质学家的摇篮”。

2019年，是北京大学地质学系建系110周年，对110年来地质学系建设和发展历程进行回顾和展望是很有意义的。

北京大学地质学系的百年历程，不是一帆风顺的，几经风雨，也遇到过许多困难，但始终是开拓奋进的。百年来，地质学系培养出一批又一批毕业生，造就了许多杰出的地质人才，为我国的地质科学和地质事业的发展作出了重要贡献。

一、开拓奋进 人才辈出

1. 办学历程

北京大学前身京师大学堂1898年创办时，就有设置地质学门（相当于现在的学系）的计划，但分科大学始于1909年，这一年，格致科（相当于现在的理科）先设了化学门和地质学门两个学门。当时规定，格致科由预备科德文班学生升入。1909年夏，预备科学生毕业，升入地质学门的有5人。因分科大学新校舍建设费时，暂就内城马神庙内略加扩充先行开办，1910年3月31日，分科大学举行了开学典礼。1912年5月3日，京师大学堂改称为北京大学校，格致科改称为理科。1912年2月，地质学门学生王烈被选送德国留学。1913年5月，邬友能、裘杰2人以甲等成绩毕业，获得学

士学位。12月4日，北京大学举行分科大学毕业授凭仪式。1909年地质学门第一次招生后，没有继续招生，因开办费用太多，1913年两名学生毕业后，地质学门短暂地停办了。1913年6月，国民政府工商部开办了一个地质研究所，工商部技正、地质科科长丁文江兼任所长，这个研究所，实际上是一个培养地质专业人才的教学机构。初招学生30名，1913年10月初开学。前两年附设于北京大学，校舍在景山东街（马神庙），所需图书、标本、仪器、宿舍等，都是向北京大学借用的，还聘任北京大学地质学门德籍教授梭尔格为讲师，许多课程也是由北京大学的教师兼授的。1915年6月，地质研究所迁址到丰盛胡同北京师范大学旧址。1916年7月，地质研究所22人结业，其中获毕业证书者18人，获修业证书者3人，未获得证书1人。获毕业证书者中13人进入地质调查所工作，实现了“今日之研究，正为他日之调查”的办学宗旨。地质研究所只办了一期。1916年秋，农商部将借用北大的仪器、标本等送还，由北京大学自行开设地质科。

北京大学地质学门于1917年秋季恢复招生，随后即每年招收新生。1917年教育部修改大学学制，规定大学预科两年毕业，本科四年毕业。1917年、1918年入学的学生仍按旧制三年毕业。1919年7月24日，北京大学评议会举行会议，议决：地质学门应组织教授会。会后，地质学门教授即举行会议，公推主任。7月26日，教务处发布启事，称：地质学门教授会成立，何杰先生为主任。学校于1919年秋季撤去文、理、法三科的名称，原各科所属的学门改为学系，各系设系主任。1919年秋季，地质学门改称地质学系。1917—1937年，先后任系主任的有何杰（1919年7月—1924年10月）、王烈（1924年10月—1927年4月）、王绍瀛（1927年4月—1928年9月）、王烈（1928年9月—1931年9月）、李四光（1931年9月—1936年7月）、谢家荣（1936年7月—1937年9月）。这20年是地质学系迅速发展的20年，在教学工作、实验室建设、科学研究、人才培养等方面都做出了显著的成绩，并逐步形成了自己的特色。

1937年7月7日，日本帝国主义制造了“卢沟桥事变”，发动了全面侵华战争，中国人民全面抗日的民族解放战争从此开始。7月29日，北平失守；7月30日，日军占领天津，接着向华北腹地大举进攻。北平、天津沦陷后，国民政府教育部命北京大学、清华大学、南开大学南迁湖南长沙，合组为国立长沙临时大学，地质地理气象学系由北京大学地质学系和清华大学地学系合并组成，教授会主席由北京大学地质学系孙云铸教授担任。10月18日，学生开始报到，11月1日正式上课。北大和清华在武昌联合招收了部分新生，南开中学部分毕业生直接升入大学。长沙临时大学在战乱

砥砺前行 再铸辉煌

——庆祝北京大学地质学系成立110周年（1909—2019）

之际办学，困难很大，租用了一些地方作为校舍，临时大学在长沙只进行了一个学期的教学工作。1938年1月上旬，得到最高当局批准，决定迁往云南省昆明市，学校更名为西南联合大学。1938年1月20日，校常务委员会作出决议，即日起放寒假，下学期在云南昆明上课，并规定师生3月15日前在昆明报到。2月中旬开始搬迁，人员分成两路，一路是从海道赴昆明，该队于3月6日抵达昆明。另一路是“湘黔滇旅行团”，徒步经晃县、贵阳、盘县等地前往昆明。根据自填志愿、检查体格，核准者中地质地理气象学系有15人。旅行团于4月28日抵达昆明，历时68天，全程1671公里，其中步行40天，步行1300公里。这在中国教育史上是一次创举。1937—1938学年第二学期于1938年5月2日在昆明开学，5月4日开始上课，8月1日开始考试。学校迁昆明后，租用一些地方作为校舍。1938年11月30日，举行的西南联合大学第95次常委会决议，以“刚毅坚卓”为校训。这一校训是从全校师生的实践中提炼出来的，这种精神在教学、育人各方面的工作中都得到很好的体现。地质地理气象学系教授会主席继续由孙云铸教授担任。1939年夏，在昆明城外西北部三分寺建成西南联合大学新校舍，占地124.45亩（1亩 \approx 666.67 m²），因经费拮据，除图书馆及两座食堂因面积较大仍建砖木结构的瓦房外，其他都是土坯房、铁皮顶的平房，学生宿舍则是用茅草作顶。日机经常空袭昆明，1941年8月14日，大批敌机专门轰炸大西门一带，西南联大新校舍的办公室、教室被炸毁若干处，损失惨重。1945年8月15日，日本帝国主义无条件投降。1946年5月4日，西南联合大学宣告结束，整整八年，加上长沙临时大学时期，历时近九年。在抗日民族解放战争的烽火中，北京大学地质学系的历史揭开了新的一页。

西南联合大学结束后，北大、清华、南开三校各自独立复员。复员工作从5月10日开始，学生分批离开昆明回到北平。复员后的地质学系主任仍由孙云铸教授担任。1946年秋地质学系共有学生76人，分设古生物、岩石矿物两组。北京大学理科研究所地质学部于1947年6月开始招收研究生，当年招收的研究生有4人。

1949年1月31日，北平和平解放。1949年10月1日，中华人民共和国成立。中华人民共和国成立后，为适应国家经济建设对地质人才的需要，地质学系招生人数有所增加，1949学年第一学期，在校生62人；1950学年第一学期，在校生159人；1951学年第一学期，在校生人数增加到211人。孙云铸教授继续担任系主任。地质学系的图书、仪器、教具等均有增添，并进行了教学改革，努力使教学工作与国家建设实际相结合。1952年起，教育部根据“以培养工业建设人才和师资为重点，发展专门学院，整顿和加强综合大学的方针”，在全国范围内进行高等学校院系调整。在这次

调整中，新建北京地质学院，由北京大学、清华大学、天津大学的地质学系和唐山铁道学院采矿系的地质组等单位合并组成。北京大学设地质地理学系，设自然地理学专业，系主任由副教务长侯仁之教授兼任。北京大学由城内迁至西郊海淀燕园（原燕京大学校址）。院系调整后，孙云铸教授调任地质部教育司司长，地质学系的教师15人调至北京地质学院。1950年、1951年入学的学生116人转入北京地质学院继续学习。考虑到国家建设的需要和各方面的建议，高等教育部决定：1955年秋季起，北京大学地质学专业恢复招生，调重庆大学地质学系主任乐森珩教授到北京大学任教，负责北京大学地质地理学系地质学专业的筹备工作。1955年设地质学专业，1956年增设地球化学专业，1959年，地质学专业分设构造地质学专业与地层古生物学专业两个专业。1957年开始招收研究生。1960年北京大学对学制作了调整，地质学方面的三个专业1957级、1958级、1959级三个年级学生六年毕业，1960级、1961级学生五年半毕业，1962级以后学生仍改为五年制。在十年“文化大革命”中，北京大学是重灾区，地质学系自1966年停止招生后，至1971年，有6年没有招生。1972年开始招生，地质学方面先后设置古生物及地层学、岩矿及地球化学、构造地质与地质力学、地震地质学4个专业，1972年至1976年招生516人。

1976年10月，党中央一举粉碎了“四人帮”，结束了历时十年的“文化大革命”。1978年12月召开的党的十一届三中全会，实现了新中国成立以来党的历史上具有深远意义的伟大转折，开启了我国改革开放历史新时期。北京大学地质学系也进入了在改革开放中振兴和发展的新阶段。1977年12月全国高等学校招生统一考试制度恢复。1977级学生于1978年2月入学，1978级学生于1978年秋季入学。1978年初，教育部批准恢复地质学系，1978年6月，北京大学地质学系单独设置，乐森珩任系主任。1977年以后，本科教育设4个专业，即构造地质学（1978—1987级为构造地质与地质力学）、岩矿及地球化学、古生物及地层学、地震地质学。在教学工作中，认真贯彻“加强基础、淡化专业、因材施教、分流培养”的方针，加大专业的调整力度，1993—1998年地质学系不分专业，1999—2009年设地质学与地球化学两个专业。1978年恢复招收硕士研究生，1984年开始招收博士研究生，1991年设立博士后流动站。根据北大党委和行政的决定，地球与空间科学学院于2001年10月26日成立，由地质学系、地球物理学系的固体地球物理学专业与空间物理学专业，遥感所和城市与环境学系的地理信息系统专业组成，陈运泰院士担任院长，潘懋担任常务副院长并兼任地质学系主任。2002年10月20日，北京大学与中国地质大学签订协议，建立北京大