

案例同步
视频教程

国画技法入门

梅兰竹菊

蓝博艺站 编著

赠送临摹范例图
22堂同步视频课



中国铁道出版社
CHINA RAILWAY PUBLISHING HOUSE

案例同步

视频教程

国画技法入门

梅兰竹菊

蓝博艺站 编著



中国铁道出版社
CHINA RAILWAY PUBLISHING HOUSE

图书在版编目 (CIP) 数据

国画技法入门. 梅兰竹菊 / 蓝博艺站编著. — 北京: 中国铁道出版社, 2019.3
(轻松学)

ISBN 978-7-113-25321-9

I. ①国… II. ①蓝… III. ①花卉画—国画技法 IV. ①J212.1

中国版本图书馆 CIP 数据核字 (2018) 第 294784 号

书 名: 国画技法入门: 梅兰竹菊

作 者: 蓝博艺站 编著

策划编辑: 聂浩智 王 宏

责任编辑: 王 宏

封面设计: 数码创意

版式设计: 安小龙

责任印制: 赵星辰

出版发行: 中国铁道出版社 (100054, 北京市西城区右安门西街 8 号)

印 刷: 北京顶佳世纪印刷有限公司

版 次: 2019 年 3 月第 1 版 2019 年 3 月第 1 次印刷

开 本: 787mm×1092mm 1/16 印张: 8 字数: 160 千

书 号: ISBN 978-7-113-25321-9

定 价: 39.80 元

版权所有 侵权必究

凡购买铁道版图书, 如有印制质量问题, 请与本社读者服务部调换。

电话: 市电 (010) 51873170 路电 (021) 73170 (发行部)

打击盗版举报电话: 市电 (010) 51873659 路电 (021) 73659

图书作者



高贵龙

中央国家机关书法家协会会员、安徽省青年美术家协会会员、安徽徽文化书法艺术学会常务理事，2012年被《美术教育研究》杂志社聘为特约美术创作员。2014年国画作品《梅花图》获2014中国廉政文化书画展优秀作品奖，2014年作品《畅·游》入选第四届安徽美术大展中国画美术作品展，2012年作品《双雁》获第三届全国院校美术大展优秀作品奖。



霍敏敏

安徽省青年美术家协会会员，安徽大学油画硕士研究生。作品《戏三国》荣获第四届安徽省美术大展铜奖，《长坂坡》《兵马俑·一》入选2017·安徽美术新人新作展，油画《华容道》入选第六届安徽省美术大展。

从握笔研磨到勾线点染，
手把手带你画出“国色天香”



全程实拍+语音讲解
轻松掌握绘画技巧

扫码关注微信公众号
回复“**国色天香**”
点击链接即可跟老师
视频学习中国画牡丹画法

·丛·书·简·介·

中国画作为中国传统文化的代表之一，从古至今，承载了中国人对民族文化的一片情怀。一幅完整的国画，无论是构图的意境，还是细节的绘制，其中所蕴含的道理可以让我们感悟到丰富的人生哲理。

《国画技法入门》系列挑选具有代表性的绘画案例，通过同步视频及扫码配图帮助你重拾画画信心，让你如痴如醉于绘画学习中，感受无穷的绘画乐趣。小伙伴，拿起画笔，来让这本绘画入门书帮你释放出自己艺术家的一面吧！

联系电话：010-51873064

投稿或意见信箱：mymcoo@sina.cn

ISBN 978-7-113-25152-9



ISBN 978-7-113-25316-5



ISBN 978-7-113-25321-9



ISBN 978-7-113-25366-0



前言

梅、兰、竹、菊在中国花鸟画中被称为“四君子”，由来已久。特别是“比兴”手法在文人画中的运用，借此来作为画家意识形态的反映，通过梅兰竹菊来表达人所易知的立意，即不同流俗的人格品质与高风亮节。于是“四君子”自宋代以来，被画家反复图画。本书循序渐进地介绍了写意国画的基本绘画技法和整幅画作的创作步骤，力求在意境营造、笔墨构成、色彩运用和整体构图等方面对初学国画者有所帮助和启迪。

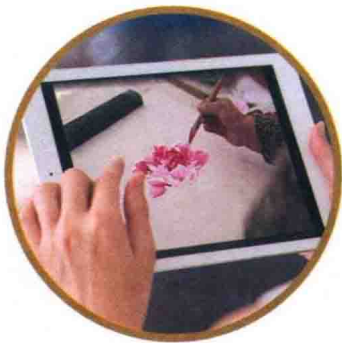
本书还提供了立体化的配套资源，包括绘画教学视频、周边产品等，需要了解更多关于本书的配套资源，可以通过下方的使用说明联系我们，希望为广大读者在“学”与“画”之间铺垫出一条更加平坦的道路。现在就请大家轻松地翻开此书，让我们一起来快乐绘画吧！

使用说明



高清大图下载

使用手机或Pad扫描图书案例页的二维码，可以打开案例清晰图片，方便临摹学习。



免费绘画教程

本书示范案例页下方包含该案例的视频教学，扫描对应的二维码，即可观看高清视频教程。



技术交流平台

加入绘画爱好群，和更多的画友共同进步，并且可获取与本书相关的配套资源及售后升级等服务。

说明：服务器不定期系统维护，在此期间将暂时无法访问，请您稍后再试，由此带来不便，敬请谅解。电子邮件：lych@foxmail.com

绘画爱好 QQ 群：329013739（已满）
绘画爱好 QQ2 群：635418925（已满）
绘画爱好 QQ3 群：635434234
绘画爱好 QQ4 群：624552514
绘画爱好 QQ5 群：480208489
绘画爱好 QQ6 群：99581627

Contents

目录

第壹章

国画基础入门技法

1.1 认识梅兰竹菊	2
1.1.1 梅兰竹菊概述	2
1.1.2 梅兰竹菊赏析	2
1.1.3 梅兰竹菊特点	4
1.2 认识毛笔	5
1.2.1 毛笔的种类	5
1.2.2 毛笔的选择与保养	6
1.3 认识墨与砚	7
1.3.1 墨	7
1.3.2 砚台	7
1.4 其他工具	8

1.5 运笔方法	10
1.5.1 笔锋	10
1.5.2 点、线、面的画法	11
1.6 调色	13
1.6.1 墨色	13
1.6.2 六彩	15
1.6.3 常用颜色	16
1.6.4 四君子的用色	17



第 贰 章

梅花的画法

2.1 梅花的绘制要点 20

2.1.1 不同朝向的梅花 20

2.1.2 红梅的画法 21

2.1.3 白梅的画法 22

2.1.4 组合梅花的画法 23

2.1.5 枝干的绘制 24

2.2 白梅 26

2.3 梅石图 29

2.4 绿梅 32



2.5 红梅 36

2.6 梅花组合 40

2.7 梅花图谱 44



第 叁 章

兰花的画法

3.1 兰花的绘制要点 46

3.1.1 兰叶的结构 46

3.1.2 兰叶的绘制 47

3.1.3 花朵的绘制 48

3.1.4 花朵的不同形态 49

3.1.5 颜色配比及步骤解析 50

3.2 兰花示范一 51

3.3 兰花示范二 54

3.4 墨兰 57

3.5 风中彩兰	60
3.6 兰石图	63
3.7 兰花盆景	66
3.8 兰花图谱	69



第 肆 章

竹子的画法

4.1 竹子的绘制要点	72
4.1.1 竹子的结构	72
4.1.2 竹竿的绘制及造型	73
4.1.3 竹节的绘制及造型	74

4.1.4 竹叶的绘制	75
4.1.5 竹叶的不同形态	76
4.1.6 竹子的不同形态	77

4.2 朱竹	79
4.3 墨竹	82
4.4 竹蕉图	85
4.5 翠竹	88
4.6 雪竹	91
4.7 竹雀图	94
4.8 竹子图谱	98



第五章

菊花的画法

5.1 菊花的绘制要点 100

5.1.1 菊花的结构 100

5.1.2 花头和花苞的形态 101

5.1.3 花朵的绘制 101

5.1.4 花朵的形态 102

5.1.5 叶片与枝干的绘制 103

5.2 菊花示范一 105

5.3 菊花示范二 108



5.4 菊花示范三 111

5.5 菊花盆景 114

5.6 菊石图 117

5.7 菊花图谱 121



第壹章

国画基础入门技法

中国画的历史悠远，画绩宏富，是我国传统绘画中璀璨丰厚而又弥足珍贵的艺术瑰宝。随着时代的演变和时间的流逝，它越来越显示出强大的生命力。而今，它已成为东方灿烂文化的精髓，成为中国文化艺术宝库中一颗瑰丽的明珠，是世界美术领域里自成体系的绘画形式之一。

中国画作画之工具材料为我国特制的笔、墨、纸、砚和绢素。近现代的中国画在继承传统和吸收外来技法上，不断有所突破和发展。



1.1 认识梅兰竹菊

中国画以笔墨为主，笔墨是构成中国传统绘画自身的基本要素，从写意花鸟画的要求来看，其基本功是笔墨技法的练习，所以运笔用墨是至关重要的，要练好笔墨的基础技法，首先从梅、兰、竹、菊入手，这是学习花鸟画的门径和起步，我们切莫忽视。

1.1.1 梅兰竹菊概述

梅、兰、竹、菊四君子，千百年来以其清雅淡泊的品质，一直为世人所钟爱，成为一种人格品性的文化象征。在花鸟画这一门类里，梅、兰、竹、菊是画家常常喜欢表现的对象，这是因为中国传统观念认为，梅、兰、竹、菊具有高尚的品德，好比人中“君子”。

今天，我们学画梅、兰、竹、菊，主要目的是为花鸟画练就扎实的基本功，进而融会贯通，举一反三，为进一步画好自然界的各种花卉，如桃花、樱花、天竺、芦草、牡丹、芍药等打好基础。因为这些花卉的组织结构和生长规律，与梅、兰、竹、菊都有共同之处，所以，我们通过梅、兰、竹、菊的技法练习，能更快、更好地掌握花鸟画的基本功。同时也扎实地练就运笔用墨的基础技法，达到学以致用。

1.1.2 梅兰竹菊赏析

国画中，常常看到梅花的身影，寒冬腊梅，自古以来就被人们寓意为不畏严寒、不畏苦难。梅花也被古人运用到了诗句里，至今，与梅有关的文化和绘画作品相当的多。画梅时，要注意梅花的画法，不是每个枝条都要点花，也不是每条枝干上都要点满花，而是要从整体出发，一组一组地画，疏密结合，这就是国画中梅花点花要遵循的原则。



王冕 《墨梅图》

兰外形简洁素雅、叶形细长柔软，花姿优美、素淡幽香，具有“色清、气清、神清、韵清”的气质，又曰君子兰，说明兰花与君子是接近的。自古文人就偏爱种兰、赏兰、咏兰、画兰、写兰，有着挥之不去的兰花情结。从中国传统美学来看，兰品被当做人品的象征，兰骨是风骨的写照，通过借助兰花来寄予感情、节操。



徐渭《兰花图》



郑板桥《竹石图》

竹在中国的文化中，是有骨气、有气节、坚贞的象征，同样也象征着生命的弹性、精神的真理，历代多少仁人志士常赞美竹、咏竹、画竹、写竹，它们有着虚心亮节、潇洒挺拔的君子风度，世人常用竹来寄托自己的情感或以竹的品质为自己品格的发展方向。竹子亭亭玉立，婆娑有致，不畏霜雪，四季常青，且“未出土时先有节，及凌云处尚虚心”，有君子之风。画竹的关键在于对竹枝叶的取舍、概括，用笔自然、一气呵成，表现竹的无限生机，浓淡相映、妙趣横生。

菊花又名“寿客”，为菊科菊属植物。菊花清雅高洁，花形优美，色彩绚丽，自古以来被视为高风亮节、清雅洁身的象征，也是我国栽培历史悠久的传统名花。菊花不像牡丹那样富丽，也没有兰花那样名贵，但是它傲霜抗寒、坚强不屈、高洁优雅、芳香四溢，引发了诗人的情思，激活了画家的心智，促使他们留下了一篇篇借菊传情、托菊言志的佳作。



朱绍宗《菊花图》

1.1.3 梅兰竹菊特点

在中国人看来，梅花在漫天飞雪的隆冬盛开，不畏严寒、探波傲雪，象征君子威武不屈，不畏强暴；兰花独处幽谷，喜居崖壁、深谷幽香，象征君子操守清雅，遗世独立；竹子虚怀若谷，中通外直，清雅靓丽，象征君子谦逊虚中，高风亮节；菊花在深秋绽放，顶风傲霜，潇洒飘逸，象征君子隐逸世外，不陷污浊。四君子画针对绘画对象的不同，结合它们各自的生长特点，绘制时需要注意这些特点。

【画梅花风姿】

无论是何种颜色的梅花，画梅花时可先画枝再画花，画花朵与枝干要有重叠关系，并且花朵不宜画得过多，以数朵为一组，花蕾花苞掺杂。



【画兰花风气】

兰花先画叶后画花，一般叶的用色较重，花的颜色较轻，以形成对比。画叶的笔意稍锋利，画花时则稍圆润。



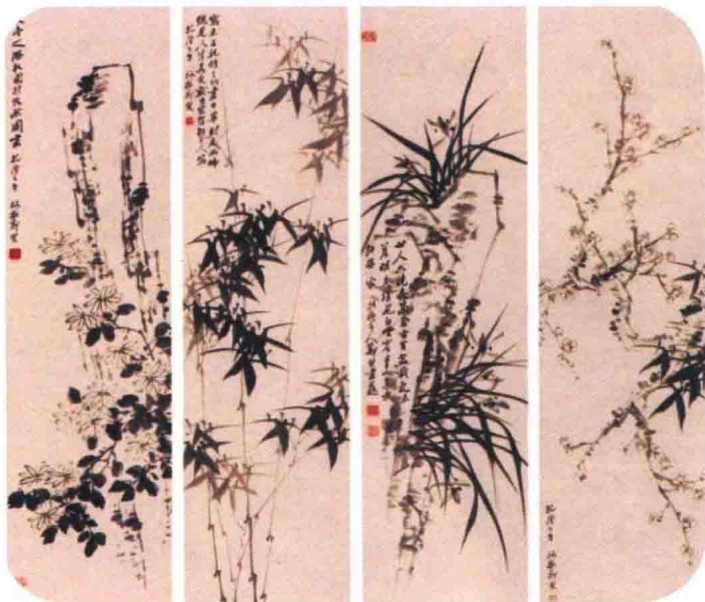
【画竹子风韵】

若是粗竹枝则用淡色，细竹枝则用重色。画叶分两层，先用淡色画靠后的叶子，再用重色画靠前的叶子。



【画菊花风骨】

菊花品种很多，画菊花时可先画花后画叶，叶子用重色以形成对比。



郑燮 《梅兰竹菊连屏》

1.2 认识毛笔

中国画用笔主要分软毫、硬毫、兼毫三种。羊毫属软毫，含水较多，吸水性强，多用于画写意画。狼毫性刚，属硬毫，劲健而富有弹性，多用于画山水画。兼毫介于两者之间，软硬适中。

1.2.1 毛笔的种类

根据笔锋的材质，我们将毛笔分为狼毫、羊毫和兼毫。不同硬度的毛笔因不同的材质和地域又有许多不同的称谓。



【狼毫】

狼毫属于硬毫，用黄鼠狼身上和尾巴上的毛制成，也有用獾、貂、鼠的毛或猪鬃做的笔，性刚，劲健。常用的有“小红毛”“衣纹笔”“叶筋笔”等。

【羊毫】

羊毫主要用山羊毫制成，也有用鸟类羽毛制造的，性质柔软，有大小、长短各种型号，白云笔是常见的羊毫用笔。



【兼毫】

兼毫笔是用羊毫与狼毫相配，或羊毫与兔毫相配制成，性质在刚柔之间，属中性。“七紫三羊”“五紫五羊”等都是常用的兼毫笔。

根据笔锋的长短，毛笔又有长锋、中锋、短锋之别，性能各异。长锋容易画出婀娜多姿的线条，短锋容易使线条凝重厚实，中锋则兼而有之，画山水以用中锋为宜。

另外工笔画经常需要涂底色，或做大面积的平涂和渲染，因此需备有各种宽度的羊毛板刷或排笔。



1.2.2 毛笔的选择与保养

一般来说，“工欲善其事，必先利其器”，好的工具对国画创作尤为重要，对一个初学者来说，选用什么毛笔，可根据自己的喜爱与画种的不同，作出选择，一般以使用羊毫或兼毫更为合适，具有“刚柔得中”的性能为佳。



毛笔笔头分为三部分：笔尖、笔肚（笔腹）、笔根。笔尖至笔肚的那一部分分成三等分，靠笔尖的1/3称一分笔，然后依次二分、三分。

【毛笔的保养】

对于毛笔的使用和保护，须注意的是，用毕后一定要清水洗净、将水吸干后倒挂在笔挂上，或放在笔筒里让其自然晾干。切勿用后不洗，就搁置一旁，等下次作画时，若将干笔浸入盂中用力净洗，必将使毫锋折断，损坏了笔毫。新购置的毛笔，毫锋尖细整匀，最宜画工笔和兼工带写的画作。



将毛笔倒挂在笔挂上



将毛笔放在笔筒里让其自然晾干

1.3 认识墨与砚

墨和砚属于文房四宝，砚基本以石质居多。墨相对简单，以古徽州所产松烟、油烟制成墨锭，现在瓶装的墨汁也是常见的用墨方式之一。

1.3.1 墨

我国制墨、用墨的历史相当久远。墨的发明是我国古代劳动人民对文化的一个重大贡献。我国历代许多杰出书画家的精品能长期保存下来，光耀千古，与制墨的水平是有一定关系的。墨分油烟、松烟、漆烟三大类。



【漆烟墨】

漆烟墨用国漆烧制，画人物画时往往用来点睛。

【油烟墨】

油烟墨用桐油制成，墨色光亮，层次丰富，能显出墨色浓淡的细致变化，非常适合画写意画。



【松烟墨】

松烟墨用松树油脂烧制，黑而无光亮，较适合写字，在工笔画中，常常用松烟墨晕染鸟羽、蝶翅及毛发，黑而不发亮，自然有蓬松之感。

1.3.2 砚台

砚台主要是用来磨墨的，是绘画必备用品。砚以材料分，有石砚、砖砚、瓷砚等，其中以石砚为佳，石砚中最著名的当属端砚和歙砚。



【歙砚】

歙砚产地为婺源之龙尾山，所出现石质坚而有韧性，不拒墨也不损笔，停水不耗。歙砚坑产砚石纹理不同，名目繁多，以青色绿晕多金星者为上品。歙砚除实用外，本身亦是一件精美的高级工艺品。历代文人收藏砚石者不少。

【端砚】

端砚位于广东肇庆端溪县。它的特点是质地坚实细润，发墨快而不损笔，润而不易干，为砚中上品。

